

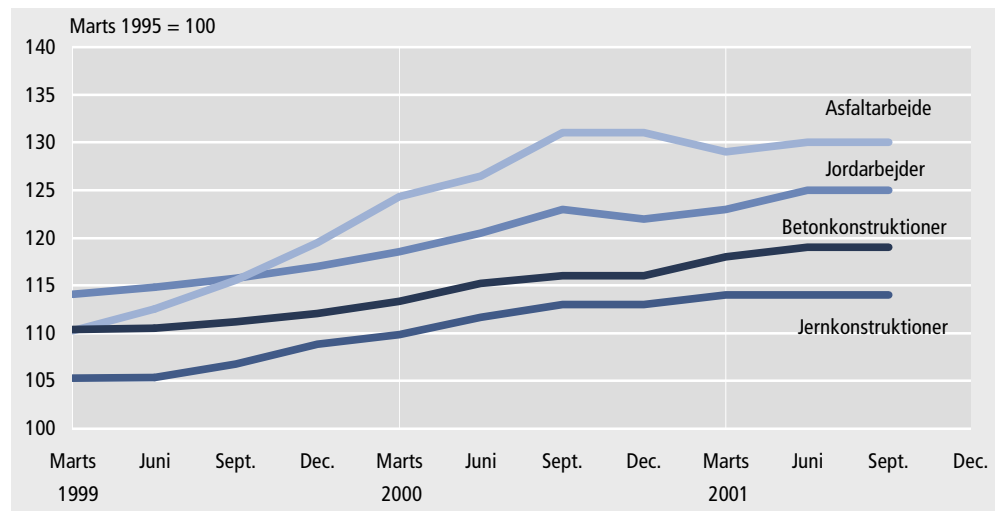


Uændrede omkostninger for anlægsarbejde

Størst stigning i delindeks for materiel og maskiner

Omkostningsindeksene for jordarbejder, asfaltarbejde, betonkonstruktioner og jern- og stålkonstruktioner er stort set uændrede fra juni til september 2001. Delindekset for materiel og maskiner er steget med 0,3 pct.

Omkostningsindeks for anlægsarbejde



Også uændrede omkostninger for anlæg af veje

Omkostningsindekset for anlæg af veje er stort set uændret fra juni til september 2001. Indekset er baseret på hhv. jord- og asfaltarbejde samt betonkonstruktioner. Indeksene for motor- og hovedlandeveje er tilsvarende stort set uændrede i perioden.

Mere information

Oplysningerne offentliggøres også i serien *Byggeri og boligforhold* (Statistiske Efterretninger) og i Danmarks Statistikbank på www.statistikbanken.dk.

Kilder og metoder

Metoden er beskrevet i serien *Byggeri og boligforhold* (Statistiske Efterretninger) og på www.dst.dk/varedeklaration under emnegruppen Byggeri og boligforhold.

Næste offentliggørelse

Omkostningsindeks for anlæg december 2001 forventes offentliggjort den 8. februar 2002.

Henvendelse

Winnie Larsson, tlf. 39 17 35 44, wla@dst.dk



Tabel 1. Omkostningsindeks for anlæg

		Jord- arbejder mv.	Asfalt- arbej- de	Beton- konstruk- tioner	Jern- og stålkon- struktioner	Delin- deks for materiel og ma- skiner
		marts 1995=100				
1999	December	117,04	119,50	112,08	108,85	102,42
2000	Marts	118,59	124,31	113,31	109,85	103,55
	Juni	120,53	126,49	115,19	111,64	103,55
	September	123,05	131,23	116,17	113,46	103,55
	December	121,97	130,84	116,30	112,60	103,92
2001	Marts	123,36	129,34	118,13	113,85	104,17
	Juni	125,25	130,18	118,95	113,99	105,09
	September¹	125,33	130,35	119,10	114,25	105,40
		procentvis ændring i forhold til foregående periode				
	September	0,1	0,1	0,1	0,2	0,3
		1968=100				
1999	December	864	609	760	689	539
2000	Marts	875	634	769	695	545
	Juni	889	645	781	706	545
	September	908	669	788	718	545
	December	900	667	789	712	547
2001	Marts	910	659	801	720	549
	Juni	924	664	807	721	553
	September¹	925	664	808	723	555

¹ Med omkostningerne vedr. dagpengegodtgørelsen indregnet i maksimalt omfang september 2001 bliver indekset med 1995=100 for jordarbejder 125,47, for asfaltarbejder 130,39, for betonkonstruktioner 119,39 og for jernkonstruktioner 114,66. Med 1968=100 for jordarbejder 943, for asfaltarbejder 673, for betonkonstruktioner 827 og for jernkonstruktioner 741.

Tabel 2. Omkostningsindeks for anlæg af veje

		Motor- veje	Hoved- landeveje	Motor- veje	Hoved- landeveje	Veje
		1968=100		marts 1995=100		
1999	December	822	810	115,54	116,19	117,05
2000	Marts	833	823	117,10	118,11	119,88
	Juni	848	836	119,22	119,86	121,91
	September	863	852	121,35	122,22	125,03
	December	859	848	120,71	121,61	124,49
2001	Marts	870	855	122,33	122,69	124,77
	Juni	879	866	123,59	124,25	126,01
	September¹	880	867	123,73	124,36	126,13
		procentvis ændring i forhold til foregående periode ²				
	September	0,1	0,1	0,1	0,1	0,1

¹ Med omkostningerne vedr. dagpengegodtgørelsen indregnet i maksimalt omfang september 2001 bliver indekset med 1968=100 for motorvejsarbejder 902 og for hovedlandevejsarbejder 882. Med 1995=100 bliver indekset for motorvejsarbejder 123,95, for hovedlandevejsarbejder 124,51 og for anlæg af veje 126,26.

² Den procentvise udvikling er beregnet på baggrund af indeks med 2 decimaler.