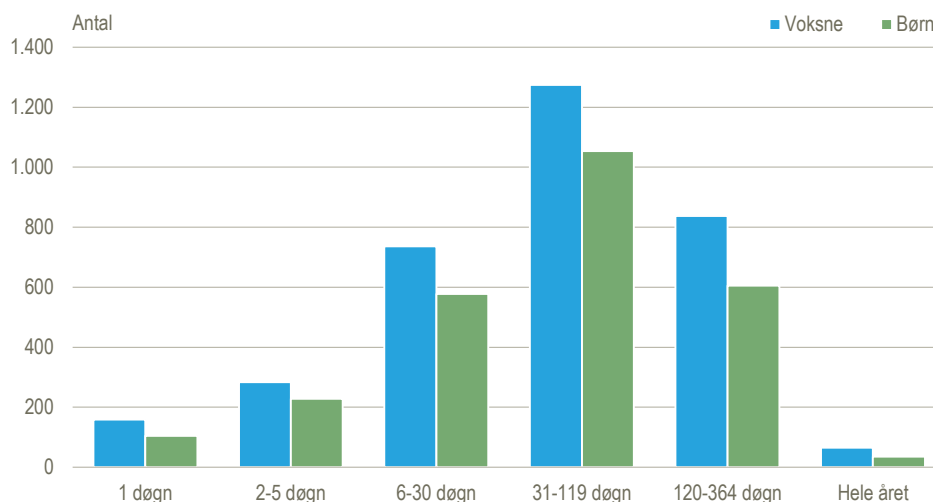


## 3.400 personer boede på krisecenter i 2025

3.400 personer opholdt sig på et krisecenter i løbet af 2025. Dette er en stigning på 2 pct. fra 2024 til 2025, hvor 3.300 personer opholdt sig på et krisecenter. I 2025 var 3.000 af personerne kvinder, mens 300 var mænd; for de resterende 100 personer er kønnet ukendt. I 44 pct. af opholdene havde personen på krisecentret ét eller flere børn med, og der blev i alt medbragt 2.600 børn på krisecentrene i 2025. 2 pct. af personerne, og 1 pct. af de medfølgende børn opholdt sig på et krisecenter hele året. I den anden ende af spektret var det ligeledes en mindre andel, svarende til 5 pct. af personerne og 4 pct. af børnene, der kun opholdt sig på et krisecenter i op til ét døgn. Der var flest, der havde ophold på mellem 31 og 119 døgn, hvilket gjaldt for 38 pct. af personerne og 40 pct. af de medfølgende børn.

### Opholdslængde for voksne og børn på krisecentre. 2025

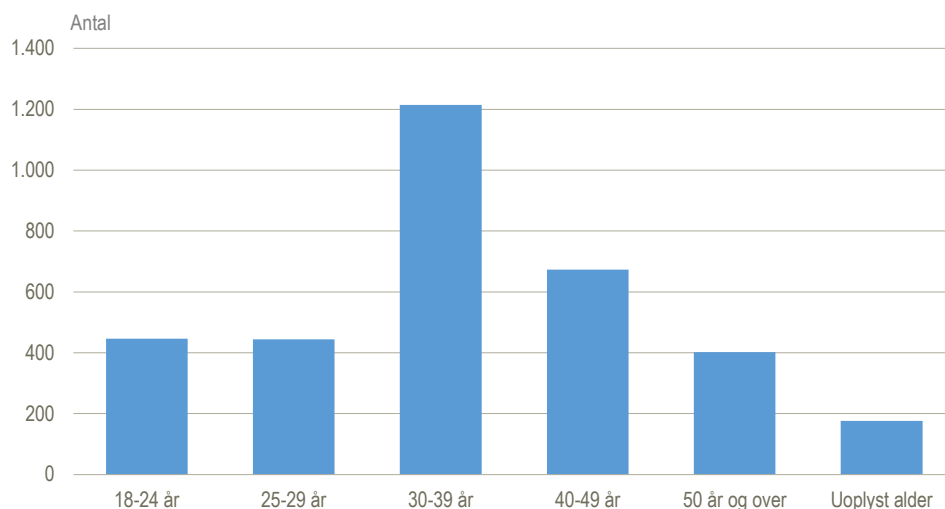


Kilde: [www.statistikbanken.dk/krise1](http://www.statistikbanken.dk/krise1)

### Den største andel af personer på krisecenter var mellem 30 og 39 år

For at få ophold på et krisecenter skal personen være fyldt 18 år. 36 pct. af personerne, der havde ophold på et krisecenter i 2025, var mellem 30 og 39 år, hvilket udgjorde den største andel af populationen. Den mindste andel omfattede personer på 50 år eller ældre, som udgjorde 12 pct. Personer mellem 18 og 24 år, samt personer mellem 25 og 29 år udgjorde hver især 13 pct., mens personer mellem 40 og 49 år udgjorde 20 pct. For de sidste 5 pct. af personerne er det ikke muligt at afgøre deres alder, da deres alder er uoplyst. Fordelingen mellem aldersgrupperne har været stabil siden 2018.

## Voksne på krisecentre fordelt på alder. 2025



Kilde: [www.statistikbanken.dk/krise3](http://www.statistikbanken.dk/krise3)

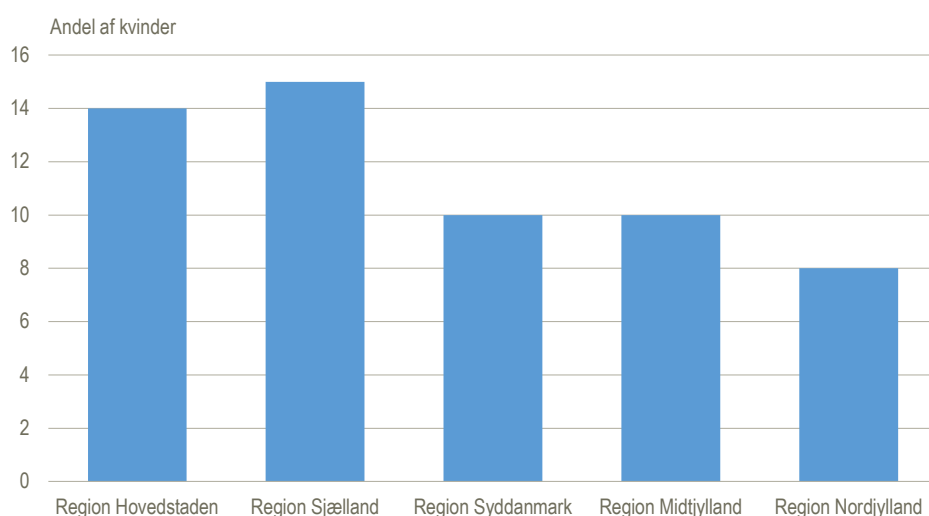
### Flere end halvdelen af personerne havde dansk oprindelse

I 2025 havde 53 pct. af personerne på krisecentre dansk oprindelse, hvilket er nogenlunde samme andel som i 2024. Personer med indvandrer- eller efterkommerbaggrund udgjorde 41 pct., mens de resterende 6 pct. havde uoplyst herkomst.

### Flest kvinder med bopæl i Region Sjælland

For 95 pct. af kvinderne er det muligt at afgøre deres bopælsregion, før de flyttede på krisecenter. For disse kvinder gælder det, at flest havde bopæl i Region Sjælland, når der tages højde for indbyggertal. I 2025 opholdt 15 ud af 10.000 kvinder i Region Sjælland sig på et krisecenter, mens det samme gjaldt 14 ud af 10.000 kvinder i Region Hovedstaden. Færrest havde bopæl i Region Nordjylland, inden de kom på krisecenter. Her var 8 ud af 10.000 kvinder i regionen indskrevet på et krisecenter i løbet af 2025. Mænd på krisecenter indgår ikke i denne figur, da datagrundlaget er begrænset af for få observationer, og de udgør en væsentlig mindre andel end kvinder på krisecenter.

## Kvinder på krisecentre pr. 10.000 kvinder i regionen. 2025



Anm.: Der indgår kun kvinder over 18 år i opgørelsen på regionsniveau.

Kilde: <https://www.statistikbanken.dk/krise1> og <https://www.statistikbanken.dk/folk1a>.

## Definition og opgørelse af antal krisecentre

Krisecentre dækker over tilbud efter servicelovens § 109, der er målrettet voksne personer, som har været udsat for vold, trusler om vold eller tilsvarende i relation til familie- eller samlivsforhold. Personerne kan være ledsaget af børn, og de modtager omsorg og støtte under opholdet.

Siden den 1. juli 2024 har mænd, der er udsat for vold i nære relationer, haft ret til at få midlertidigt ophold på et krisecenter på lige fod med kvinder. Mændene kan også være ledsaget af deres børn. Fra 2017 og frem til den 1. juli 2024 er alle ophold i statistikken kvinder, mens der fra den 1. juli 2024 både indgår mænd og kvinder.

I Danmarks Statistiks register over ophold på krisecentre opgøres antallet af tilbud som antallet af indberettere til statistikken. I 2025 har alle krisecentre indberettet på afdelingsniveau, hvorfor antallet af afdelinger er direkte sammenligneligt med antallet af afdelinger (ikke tilbud) på [Tilbudsportalen](#) fra 2025.

---

**Mere information:** Find flere tal vedrørende krisecentre i [Statistikbanken](#) og på [emnesiden Krisecentre](#).

**Kilder og metoder:** Personer og børn på krisecentre omfatter ophold på krisecentre efter § 109 i serviceloven. Hvert krisecenter har indberettet antal personer, antal børn og opholdslængde på indskrivninger fra 1. januar 2017 og frem. I statistikken for 2025 er 6 pct. af personerne og 4 pct. af børnene enten anonyme eller uden et validt CPR-nummer. For disse personer og børn har Danmarks Statistik ikke baggrundsoplysninger såsom bopælskommune og herkomst. Hvis personen er anonym, er det heller ikke muligt at se, om den samme person har haft flere ophold i løbet af året. Fra 2022 er krisecentrene blevet bedt om at godkende deres data på summarisk niveau inden udgivelse. I 2025 indgik 97 afdelinger og indberettere i Danmarks Statistiks register, hvor 93 indberettere har godkendt deres data. Fire krisecentre har ikke godkendt deres data, da centrene er ophørt i perioden.

Læs mere om kilder og metode i [statistikdokumentationen om Krisecentre](#) og på [emnesiden Krisecentre](#).

**Næste offentliggørelse:** *Krisecentre 2026 udkommer i juni 2027.*

**Henvendelse:** Clara Matilde Møgelmoose Larsen, tlf. 30 45 88 23, [cml@dst.dk](mailto:cml@dst.dk)

Silas Turner, tlf. 21 54 42 57, [str@dst.dk](mailto:str@dst.dk)