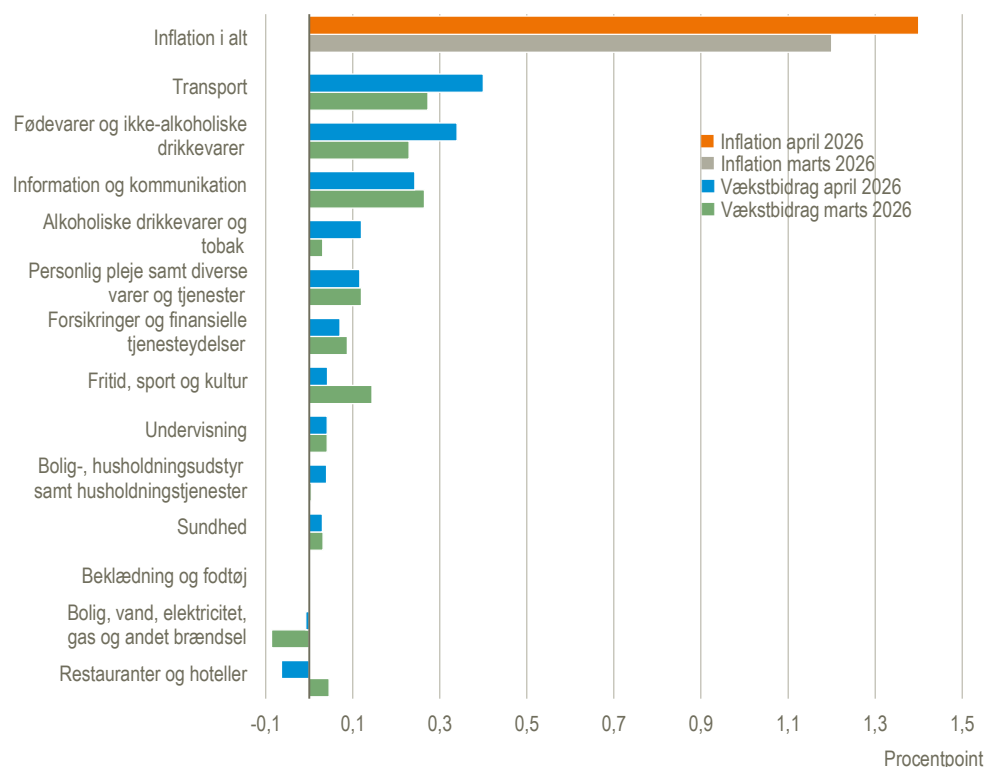


Inflationen i Danmark (Procentvis årlig stigning i forbrugerprisindekset)	Kerneinflationen i Danmark (Procentvis årlig stigning i forbrugerprisindekset ekskl. energi og ikke-forarbejdede fødevarer)
+1,4 %	+1,6 %
april 2025 - april 2026	april 2025 - april 2026
www.statistikbanken.dk/pris01	www.statistikbanken.dk/pris01

Mindre stigning i inflationen i april

I april steg det samlede forbrugerprisindeks med 1,4 pct. i forhold til samme måned året før. I marts var den tilsvarende stigning 1,2 pct. Den højere inflation i april i forhold til marts, skyldes hovedsageligt hovedgruppen *transport*. Under nævnte produktgruppe er det særligt prisstigninger på brændstof, der bidrager til den højere inflation i april i forhold til marts. Forbrugerprisindekset ekskl. energi og ikke-forarbejdede fødevarer (kerneinflationen) havde en årsstigning på 1,6 pct. i april, hvilket primært skyldes prisstigninger på husleje. I marts havde kerneinflationen en årsstigning på 1,7 pct.

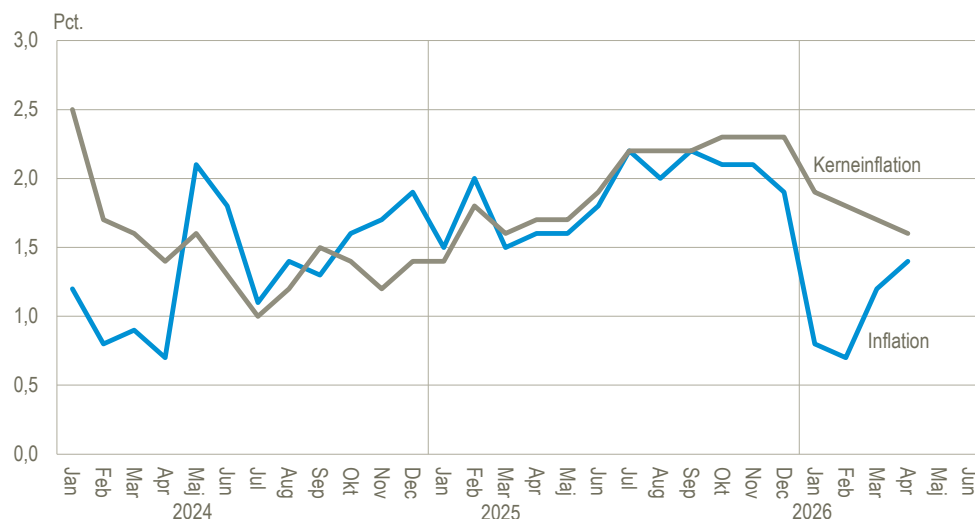
Vækstbidrag for inflation i procentpoint – hovedgrupper



Anm.: Vækstbidrag viser, hvor meget en undergruppe bidrager til inflationen (årsstigningen i forbrugerprisindekset). Det afhænger både af prisændringen og vægten af undergruppen. Vækstbidragene er udregnet på baggrund af uafrundede indeks.

Kilde: Beregninger baseret på www.statistikbanken.dk/pris01

Inflation og kerneinflation



Anm.: Inflationen er opgjort som den årlige stigning i forbrugerprisindekset i forhold til samme måned året før. Kerneinflationen er opgjort som den årlige stigning i forbrugerprisindekset ekskl. energi og ikke-forarbejdede fødevarer i forhold til samme måned året før.

Kilde: www.statistikbanken.dk/pris01

Især brændstof trak indekset op den seneste måned

Fra marts til april steg forbrugerprisindekset med 0,2 pct. Isoleret set trak prisstigninger på især brændstof, leje af sommerhus og flyrejser indekset op med 0,31 procentpoint. Modsat trak prisfald på bl.a. elektricitet, pakkerejser samt møbler og boliginventar indekset ned med 0,32 procentpoint.

Vækstbidrag for forbrugerprisindekset (FPI) i procentpoint

	Mar. - apr. 2026		Apr. 2025 - apr. 2026	
	pct.		pct.	
Månedlig ændring i Forbrugerprisindekset	0,2		Årlig ændring i forbrugerprisindekset (inflation)	1,4
	vægt i FPI i pct.	vækst-bidrag i procent-point	vægt i FPI i pct.	vækst-bidrag i procent-point
Største positive bidrag			Største positive bidrag	
Brændstof	2,03	0,14	Husleje	20,75
Leje af sommerhus	1,47	0,11	Brændstof	2,03
Flyrejser	0,52	0,06	Fødevarer	10,43
Største negative bidrag			Største negative bidrag	
Elektricitet	2,22	-0,26	Elektricitet	2,22
Pakkerejser	0,81	-0,03	Leje af sommerhus	1,47
Møbler og boliginventar	1,95	-0,03	Hotelovernatninger	0,87

Kilde: Beregninger baseret på www.statistikbanken.dk/pris01

Danmark havde den laveste EU-harmoniserede inflation i marts

Danmarks EU-harmoniserede inflation lå på 1,2 pct. i april. Tallene for april er endnu ikke offentliggjort på europæisk niveau, men i marts steg den EU-harmoniserede inflation samlet for de 27 EU-lande til 2,8 pct. fra 2,1 pct. i februar. EU-landene med lavest EU-harmoniseret inflation i marts var Danmark med 1,0 pct. samt Tjekkiet, Cypern og Sverige alle med 1,5 pct. EU-landene med højst EU-harmoniseret inflation i marts var Rumænien med 9,0 pct., Kroatien med 4,6 pct. og Litauen med 4,4 pct.

Det EU-harmoniserede forbrugerprisindeks (HICP) opgøres på en måde, der sikrer, at tallene er sammenlignelige på tværs af landene. Forskellen mellem det danske forbrugerprisindeks og HICP er, at udgifter til ejerboliger ikke indgår i HICP. Eurostat offentliggør de samlede inflationstal for de 27 EU-lande én gang månedligt. Tallene for april udkommer 20. maj 2026. De kan ses på Eurostats hjemmeside: [Inflation in the euro area](#) og i Eurostats database: [Harmonised indices of consumer prices](#).

Forbrugerprisindeks, nettoprisindeks og det EU-harmoniserede forbrugerprisindeks (HICP)

	Vægte pr. januar 2026	2025		2026		Ændring	
		Apr.	Mar.	Apr.	Mar. - apr. 2026 - mar. 2026	Mar. 2025 - apr. 2025	Apr. 2025 - apr. 2026
		indeks, 2025 = 100				pct.	
Forbrugerprisindeks i alt	100,00	99,39	100,50	100,74	0,2	1,2	1,4
Fødevarer og ikke-alkoholiske drikkevarer	12,22	98,05	99,96	100,74	0,8	1,8	2,7
Alkoholiske drikkevarer og tobak	3,09	97,69	100,63	101,40	0,8	1,0	3,8
Beklædning og fodtøj	4,34	102,10	101,20	102,02	0,8	0,0	-0,1
Bolig, vand, elektricitet, gas og andet brændsel	29,35	99,39	100,18	99,36	-0,8	-0,3	0,0
Bolig-, husholdningsudstyr samt husholdningstjenester	4,78	99,51	100,49	100,32	-0,2	0,0	0,8
Sundhed	3,14	99,44	100,46	100,47	0,0	1,1	1,0
Transport	12,19	100,15	101,71	103,46	1,7	2,2	3,3
Information og kommunikation	6,59	99,18	102,80	103,18	0,4	4,5	4,0
Fritid, sport og kultur	6,22	98,15	99,43	98,88	-0,6	2,2	0,7
Undervisning	0,99	98,74	103,22	103,22	0,0	4,5	4,5
Restauranter og hoteller	7,91	100,76	98,14	99,82	1,7	1,4	-0,9
Forsikringer og finansielle tjenesteydelser	3,46	99,61	102,21	101,73	-0,5	2,6	2,1
Personlig pleje samt diverse varer og tjenester	5,71	99,78	101,74	101,89	0,1	2,2	2,1
Varer	45,87	99,21	99,39	99,56	0,2	-0,6	0,4
Tjenester	54,13	99,55	101,48	101,77	0,3	2,8	2,2
Forbrugerprisindeks ekskl. energi og ikke-forarbejdede fødevarer	88,42	99,58	100,84	101,20	0,4	1,7	1,6
Nettoprisindeks i alt	•	99,37	101,25	101,49	0,2	2,0	2,1
HICP i alt	•	99,33	100,25	100,52	0,3	1,0	1,2
HICP-CT i alt	•	99,32	101,09	101,36	0,3	1,8	2,1

Kilde: www.statistikbanken.dk/pris01, [pris04](#), [pris07](#) og [pris08](#)

Mere information: Indeksene findes mere detaljeret i Statistikbanken på www.dst.dk/stattabel/691. Indeksene og en metodebeskrivelse kan findes på www.dst.dk/emner/prisindeks. Her er også en prisberegner, der kan omregne beløb mellem årene 1900 til 2025. Prøv den på www.dst.dk/prisberegner. Se mere på [emnesiden Forbrugerprisindeks](#).

Kilder og metoder: Forbrugerprisindekset (FPI) og det danske EU-harmoniserede forbrugerprisindeks (HICP) opgøres på grundlag af de priser, forbrugerne betaler for varer og tjenester, altså inklusive moms og afgifter. I FPI indgår prisudviklingen for ejerboliger, beregnet ved estimerede lejeværdier, mens prisudviklingen for ejerboliger ikke indgår i HICP. Nettoprisindekset beregnes ved så vidt muligt at fratække indirekte skatter og afgifter fra forbrugerpriserne, mens tilskud til at nedsætte priserne tillægges. HICP-CT beregnes ved at fastholde satserne på de indirekte skatter og afgifter på niveauet fra december året før.

Se flere og mere detaljerede oplysninger i statistikdokumentationerne [Forbrugerprisindeks](#) og [Nettoprisindeks](#).

Næste offentliggørelse: *Forbruger- og nettoprisindeks maj 2026* udkommer 10. juni 2026.

Henvendelse: Maya Drewsen, tlf. 20 36 69 89, mdr@dst.dk