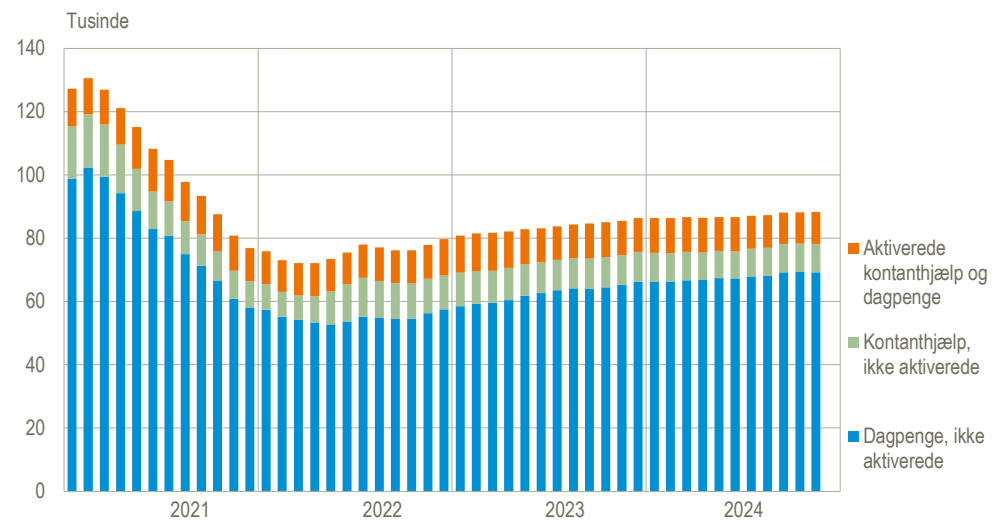


Ledigheden var stort set uændret i november

Fra oktober til november steg ledigheden med 200 til 88.300 fuldtidspersoner, hvilket svarer til en ledighedsprocent på 2,9 pct. af arbejdsstyrken. I november steg antallet af aktiverede ledige med 300, mens antallet af ikke-aktiverede ledige faldt med 100.

Ledigheden, sæsonkorrigeret



Anm.: Ledigheden opgøres som bruttoledige omregnet til et fuldtidsbegreb; dvs. at opgørelsen inkluderer alle dagpenge- og kontanthjælpsmodtagere, der er visiteret som jobparate eller åbenlyst uddannelsesparate, omregnet til fuldtidsledige.

Kilde: www.statistikbanken.dk/aus07

Lidt flere modtagere af dagpenge og kontanthjælp

Fra oktober til november steg antallet af ledige dagpengemodtagere med 100, mens antallet af ledige kontanthjælpsmodtagere ligeledes steg med 100. Herefter er der 75.900 fuldtidsledige på dagpenge og 12.500 fuldtidsledige på kontanthjælp.

Ledighedsprocenten faldt for de yngste og steg for de ældste

Fra oktober til november faldt ledighedsprocenten med 0,1 procentpoint for de 16-24-årige, mens den steg med 0,1 procentpoint for de 60-66-årige. I samme periode forblev ledighedsprocenten uændret for de øvrige fire aldersgrupper samt for såvel mænd som kvinder. Herefter er ledighedsprocenten fortsat lidt højere for kvinder end for mænd, samtidig med at den aldersmæssigt er klart lavest for de 16-24-årige og klart højest for de 25-29-årige.

Ledighedsprocenten steg i Nordsjælland og faldt på Bornholm

Fra oktober til november steg ledighedsprocenten med 0,1 procentpoint i Nordsjælland, mens den faldt med 0,1 procentpoint på Bornholm. I de øvrige ni landsdele var ledighedsprocenten uændret fra oktober til november. Herefter var det Nordsjælland og Vestjylland, der havde landets laveste ledighedsprocent med 2,2 pct., mens Byen København fortsat havde den højeste ledighedsprocent med 3,5 pct.

Revisioner ved denne offentliggørelse

De sæsonkorrigerede ledighedstal for august, september og oktober er blevet revideret en anelse med hhv. 100, -100 og 0 i forhold til de tilsvarende niveauer ved offentliggørelsen af ledigheden for oktober den 29. november. Revisioner af de seneste sæsonkorrigerede månedstal kan både skyldes opdateringer af de faktiske (ikke-sæsonkorrigerede) indberettede ledighedstal for de respektive måneder samt selve sæsonkorrektionen, som hver måned justerer de seneste sæsonkorrigerede månedstal ved inddragelsen af det nye faktiske ledighedstal for den aktuelle måned.

Opgørelsen af ledighedsudviklingen fra oktober til november i denne offentliggørelse er samtidig en nedjustering på 400 i forhold til ledighedsindikatoren, som blev offentliggjort 12. december: [Indikator tyder på stigning ledigheden](#) (Nyt fra Danmarks Statistik 2024:362).

Ledige fuldtidspersoner fordelt på ydelsestype, køn, alder og landsdele, sæsonkorrigeret

| | Ledige | | | | Ledighedsprocent ¹ | | | |
|------------------------|----------------|-------------|-------------|-------------|-------------------------------|------------|------------|------------|
| | 2024 | | | | 2024 | | | |
| | Aug. | Sep. | Okt. | Nov. | Aug. | Sep. | Okt. | Nov. |
| | 1.000 personer | | | | pct. | | | |
| Ledige | 87,3 | 88,0 | 88,1 | 88,3 | 2,9 | 2,9 | 2,9 | 2,9 |
| Nettoledige | 77,0 | 78,1 | 78,3 | 78,2 | 2,6 | 2,6 | 2,6 | 2,6 |
| Dagpengemodtagere | 68,1 | 69,2 | 69,3 | 69,2 | • | • | • | • |
| Kontanthjælpsmodtagere | 8,8 | 8,9 | 9,0 | 9,0 | • | • | • | • |
| Aktiverede ledige | 10,3 | 9,9 | 9,8 | 10,1 | • | • | • | • |
| Dagpengemodtagere | 6,8 | 6,4 | 6,4 | 6,7 | • | • | • | • |
| Kontanthjælpsmodtagere | 3,4 | 3,4 | 3,4 | 3,4 | • | • | • | • |
| Mænd | 43,3 | 43,5 | 43,4 | 43,3 | 2,8 | 2,8 | 2,8 | 2,8 |
| Kvinder | 44,0 | 44,5 | 44,7 | 45,1 | 3,0 | 3,1 | 3,1 | 3,1 |
| 16-24 år | 4,9 | 5,0 | 4,9 | 4,9 | 1,1 | 1,2 | 1,2 | 1,1 |
| 25-29 år | 16,3 | 16,3 | 16,1 | 16,1 | 5,0 | 5,0 | 5,0 | 5,0 |
| 30-39 år | 26,7 | 27,1 | 27,2 | 27,2 | 4,1 | 4,2 | 4,2 | 4,2 |
| 40-49 år | 15,4 | 15,5 | 15,7 | 15,7 | 2,5 | 2,5 | 2,5 | 2,5 |
| 50-59 år | 14,7 | 14,8 | 14,8 | 14,7 | 2,2 | 2,2 | 2,2 | 2,2 |
| 60-66 år | 9,3 | 9,4 | 9,5 | 9,6 | 2,9 | 2,9 | 2,9 | 3,0 |
| Byen København | 16,9 | 17,0 | 17,0 | 17,0 | 3,5 | 3,5 | 3,5 | 3,5 |
| Københavns omegn | 8,6 | 8,8 | 8,9 | 8,9 | 2,9 | 3,0 | 3,1 | 3,1 |
| Nordsjælland | 4,9 | 5,0 | 5,0 | 5,1 | 2,1 | 2,1 | 2,1 | 2,2 |
| Bornholm | 0,4 | 0,4 | 0,4 | 0,4 | 2,5 | 2,4 | 2,4 | 2,3 |
| Østsjælland | 2,9 | 3,0 | 3,1 | 3,1 | 2,2 | 2,3 | 2,3 | 2,3 |
| Vest- og Sydsjælland | 7,7 | 8,0 | 8,0 | 7,9 | 2,7 | 2,8 | 2,8 | 2,8 |
| Fyn | 8,2 | 8,2 | 8,2 | 8,2 | 3,4 | 3,4 | 3,4 | 3,4 |
| Syddjylland | 9,0 | 9,1 | 9,1 | 9,1 | 2,5 | 2,6 | 2,5 | 2,5 |
| Østjylland | 14,7 | 14,7 | 14,8 | 14,9 | 3,1 | 3,1 | 3,1 | 3,1 |
| Vestjylland | 4,8 | 4,8 | 4,7 | 4,7 | 2,3 | 2,3 | 2,2 | 2,2 |
| Nordjylland | 9,1 | 9,1 | 9,0 | 9,0 | 3,1 | 3,1 | 3,1 | 3,1 |

¹Ledighedsprocenterne i tabellen beregnes i forhold til den senest opgjorte registerbaserede arbejdsstyrke, pt. med reference til ultimo november 2023.

Kilde: www.statistikbanken.dk/aus07 og [aus08](http://www.statistikbanken.dk/aus08)

Mere information: For flere tal og grafer om registerbaseret ledighedsstatistik, se www.dst.dk/stattabel/203 og [emnesiden Arbejdsløse](#). Danmarks Statistik offentliggør på baggrund af et mindre detaljeret og mindre opdateret datagrundlag en hurtig, månedlig ledighedsindikator omkring 12 dage efter udgangen af referencemåned. Ledighedsindikatoren er en tidlig indikation af, hvad bruttoledighedsstatistikken (denne offentliggørelse) for samme måned vil vise ca. 18 dage senere.

Kilder og metoder: Se [statistikdokumentationen om registreret ledighed](#).

Næste offentliggørelser: *Ledighedsindikator december 2024* udkommer 10. januar 2025.

Arbejdsløsheden december 2024 udkommer 30. januar 2025.

Henvendelse: Mikkel Zimmermann, tlf. 51 44 98 37, mzi@dst.dk