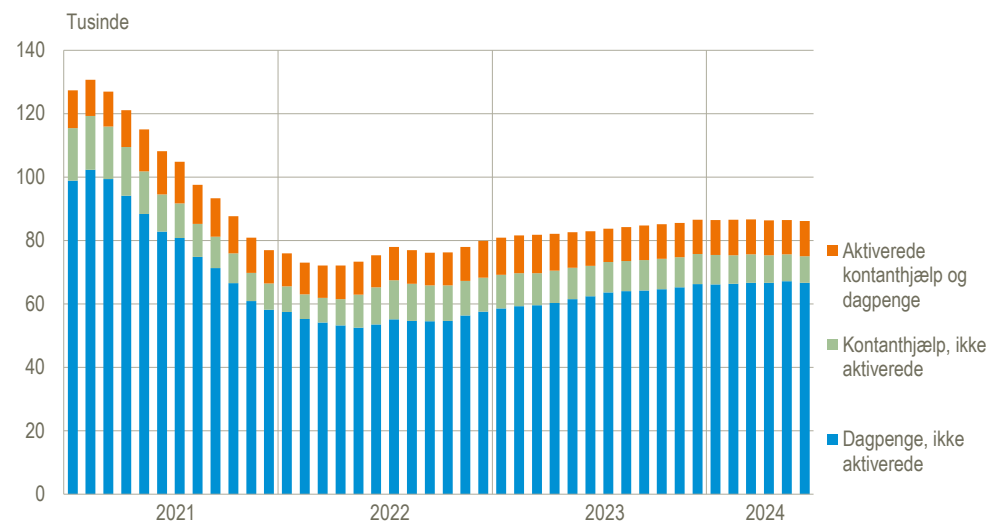


Lille fald i ledigheden i juni

Fra maj til juni faldt ledigheden med 400 fuldtidspersoner til 86.100. Antallet af ikke-aktiverede ledige faldt med 600, samtidig med at antallet af aktiverede ledige steg med 200. Ledigheden udgør ligesom de foregående syv måneder 2,9 pct. af arbejdsstyrken. Faldet på 400 fra maj til juni svarer til en nedjustering på 300 i forhold til ledighedsindikatoren, som blev offentliggjort 12. juli: [Indikator tyder på uændret ledighed](#) (Nyt fra Danmarks Statistik 2024:214).

Ledigheden, sæsonkorrigeret



Anm.: Ledigheden opgøres som bruttoledige omregnet til et fuldtidsbegreb; dvs. at opgørelsen inkluderer alle dagpenge- og kontanthjælpsmodtagere, der er visiteret som jobparate eller åbenlyst uddannelsesparate, omregnet til fuldtidsledige.

Kilde: www.statistikbanken.dk/aus07

Lidt færre ledige på dagpenge og kontanthjælp

Fra maj til juni faldt antallet af ledige dagpengemodtagere med 200, mens antallet af ledige kontanthjælpsmodtagere faldt med 100.

Ledighedsprocenten var uændret for begge køn og samtlige aldersgrupper

Fra maj til juni forblev ledighedsprocenten uændret for begge køn og for samtlige aldersgrupper. Ledighedsprocenten er fortsat højest for kvinder, hvor 3,0 pct. af arbejdsstyrken er ledige og for de 25-29-årige, hvor det er 5,0 pct.

Ledighedsprocenten faldt på Bornholm og i Østsjælland

Fra maj til juni faldt ledighedsprocenten med 0,1 procentpoint på Bornholm og i Østsjælland, mens den forblev uændret for de øvrige ni landsdele. Herefter er det Nordsjælland og Østsjælland, der har landets laveste ledighedsprocent med 2,1 pct., mens Byen København fortsat har landets højeste ledighedsprocent med 3,5 pct.

Revisioner ved denne offentliggørelse

De sæsonkorrigerede ledighedstal for marts, april og maj er i forbindelse med denne offentliggørelse blevet nedjusteret med hhv. 200, 200 og 500. Revisioner af de seneste sæsonkorrigerede månedstal kan både skyldes opdateringer af de faktiske (ikke-sæsonkorrigerede) indberettede ledighedstal for de respektive måneder samt selve sæsonkorrektionen, som hver måned justerer de seneste sæsonkorrigerede månedstal ved inddragelsen af det nye faktiske ledighedstal for den aktuelle måned.

Ledige fuldtidspersoner fordelt på ydelsestype, køn, alder og landsdele, sæsonkorrigeret

	Ledige				Ledighedsprocent ¹			
	2024				2024			
	Mar.	Apr.	Maj	Juni	Mar.	Apr.	Maj	Juni
	1.000 personer				pct.			
Ledige	86,7	86,4	86,5	86,1	2,9	2,9	2,9	2,9
Nettoledige	75,6	75,3	75,7	75,1	2,5	2,5	2,5	2,5
Dagpengemodtagere	66,7	66,7	67,2	66,7	•	•	•	•
Kontanthjælpsmodtagere	9,0	8,6	8,5	8,4	•	•	•	•
Aktiverede ledige	11,0	11,1	10,8	11,0	•	•	•	•
Dagpengemodtagere	7,3	7,3	7,2	7,4	•	•	•	•
Kontanthjælpsmodtagere	3,8	3,8	3,7	3,6	•	•	•	•
Mænd	42,7	43,0	42,9	42,8	2,8	2,8	2,8	2,8
Kvinder	44,0	43,4	43,6	43,4	3,0	3,0	3,0	3,0
16-24 år	5,0	4,9	4,9	4,8	1,2	1,1	1,1	1,1
25-29 år	16,3	16,4	16,4	16,1	5,0	5,0	5,0	5,0
30-39 år	26,5	26,4	26,4	26,3	4,2	4,2	4,2	4,2
40-49 år	15,3	15,2	15,3	15,2	2,4	2,4	2,4	2,4
50-59 år	14,6	14,5	14,6	14,7	2,2	2,1	2,2	2,2
60-66 år	9,0	9,0	8,9	9,0	2,9	2,9	2,9	2,9
Byen København	16,5	16,5	16,5	16,5	3,5	3,5	3,5	3,5
Københavns omegn	8,3	8,2	8,3	8,3	2,9	2,9	2,9	2,9
Nordsjælland	4,8	4,8	4,8	4,8	2,1	2,1	2,1	2,1
Bornholm	0,4	0,4	0,4	0,4	2,3	2,5	2,5	2,4
Østsjælland	2,8	2,8	2,8	2,8	2,2	2,1	2,2	2,1
Vest- og Sydsjælland	7,6	7,5	7,6	7,6	2,7	2,7	2,7	2,7
Fyn	8,1	8,2	8,2	8,2	3,3	3,4	3,4	3,4
Sydjylland	9,2	9,1	9,0	8,9	2,6	2,5	2,5	2,5
Østjylland	14,7	14,7	14,8	14,7	3,1	3,1	3,1	3,1
Vestjylland	4,9	4,9	4,9	4,8	2,3	2,3	2,3	2,3
Nordjylland	9,4	9,4	9,2	9,2	3,2	3,2	3,2	3,2

¹Ledighedsprocenterne i tabellen beregnes altid i forhold til den senest opgjorte registerbaserede arbejdsstyrke, pt. med reference til ultimo november 2022.

Kilde: www.statistikbanken.dk/aus07 og aus08

Mere information: For flere tal og grafer om registerbaseret ledighedsstatistik, se www.dst.dk/stattabel/203 og [emnesiden Arbejdsløse](#). Danmarks Statistik offentliggør på baggrund af et mindre detaljeret og mindre opdateret datagrundlag en hurtig, månedlig ledighedsindikator omkring 12 dage efter udgangen af referencemåned. Ledighedsindikatoren er en tidlig indikation af, hvad bruttoledighedsstatistikken (denne offentliggørelse) for samme måned vil vise ca. 18 dage senere.

Kilder og metoder: Se [statistikdokumentationen om registreret ledighed](#).

Næste offentliggørelser: *Ledighedsindikator juli 2024* udkommer 12. august 2024.

Arbejdsløsheden juli 2024 udkommer 30. august 2024.

Henvendelse: Mikkel Zimmermann, tlf. 39 17 30 43, mzi@dst.dk