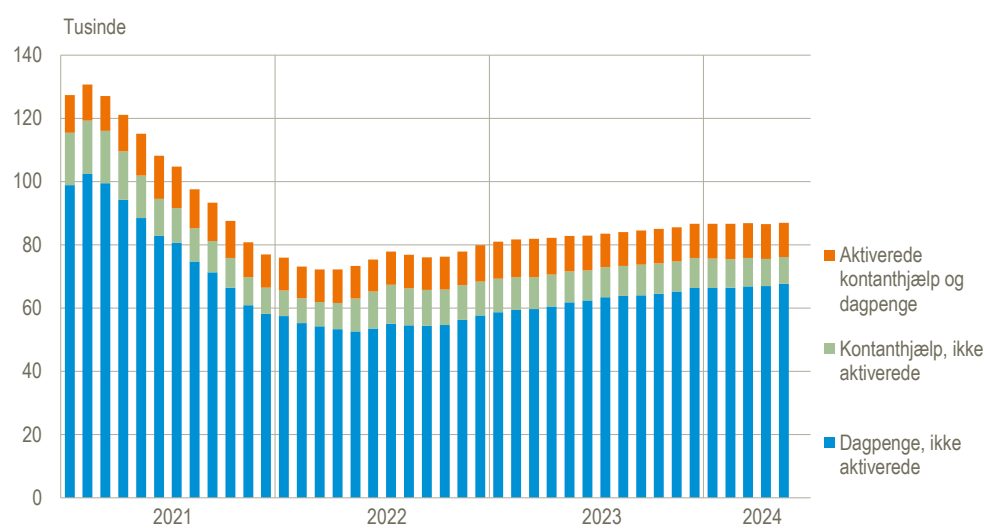


## Lille stigning i ledigheden i maj

Fra april til maj steg ledigheden med 400 til 87.000. Stigningen er sammensat af en stigning i antallet af ikke-aktiverede ledige på 600, samtidig med at antallet af aktiverede ledige faldt med 200. Ledigheden udgør ligesom de foregående seks måneder 2,9 pct. af arbejdsstyrken. Stigningen på 400 fra april til maj er en nedjustering på 200 i forhold til ledighedsindikatoren, som blev offentliggjort 12. juni: [Indikator tyder på lille stigning i ledigheden](#) (Nyt fra Danmarks Statistik 2024:168).

### Ledigheden, sæsonkorrigeret



Anm.: Ledigheden opgøres som bruttoledige omregnet til et fuldtidsbegreb; dvs. at opgørelsen inkluderer alle dagpenge- og kontanthjælpsmodtagere, der er visiteret som jobparate eller åbenlyst uddannelsesparate, omregnet til fuldtidsledige.

Kilde: [www.statistikbanken.dk/aus07](http://www.statistikbanken.dk/aus07)

### Lidt flere ledige på dagpenge og lidt færre ledige på kontanthjælp

Fra april til maj steg antallet af ledige dagpengemodtagere med 600, mens antallet af ledige kontanthjælpsmodtagere faldt med 200.

### Ledighedsprocenten steg for de 16-24-årige og for de 50-59-årige

Fra april til maj steg ledighedsprocenten med 0,1 procentpoint for de 16-24-årige og for de 50-59-årige, mens den forblev uændret for de øvrige opgjorte aldersgrupper.

### Ledighedsprocenten forblev uændret for samtlige landsdele

Fra april til maj forblev ledighedsprocenten uændret for samtlige landsdele. Herefter er det fortsat Nordsjælland, der har landets laveste ledighedsprocent med 2,1 pct., mens Byen København fortsat har landets højeste ledighedsprocent med 3,5 pct.

### Revisioner ved denne offentliggørelse

De sæsonkorrigerede ledighedstal for februar, marts og april er i forbindelse med denne offentliggørelse blevet revideret med hhv. 100, 200 og -100. Revisioner af de seneste sæsonkorrigerede månedstal kan både skyldes opdateringer af de faktiske (ikke-sæsonkorrigerede) indberettede ledighedstal for de respektive måneder samt selve sæsonkorrektionen, som hver måned justerer de seneste sæsonkorrigerede månedstal ved inddragelsen af det nye faktiske ledighedstal for den aktuelle måned.

**Ledige fuldtidspersoner fordelt på ydelsestype, køn, alder og landsdele, sæsonkorrigeret**

	Ledige				Ledighedsprocent <sup>1</sup>			
	2024				2024			
	Feb.	Mar.	Apr.	Maj	Feb.	Mar.	Apr.	Maj
	1.000 personer				pct.			
<b>Ledige</b>	<b>86,6</b>	<b>86,9</b>	<b>86,6</b>	<b>87,0</b>	<b>2,9</b>	<b>2,9</b>	<b>2,9</b>	<b>2,9</b>
Nettoledige	75,5	75,8	75,6	76,2	2,5	2,5	2,5	2,5
Dagpengemodtagere	66,5	66,9	67,0	67,7	•	•	•	•
Kontanthjælpsmodtagere	9,0	8,9	8,6	8,5	•	•	•	•
Aktiverede ledige	11,2	11,0	11,0	10,8	•	•	•	•
Dagpengemodtagere	7,4	7,3	7,3	7,1	•	•	•	•
Kontanthjælpsmodtagere	3,8	3,8	3,8	3,7	•	•	•	•
Mænd	42,8	42,7	43,0	43,0	2,8	2,8	2,8	2,8
Kvinder	43,9	44,1	43,6	44,0	3,0	3,0	3,0	3,0
16-24 år	5,0	5,0	4,9	5,0	1,2	1,2	1,1	1,2
25-29 år	16,3	16,4	16,5	16,6	5,0	5,1	5,1	5,1
30-39 år	26,4	26,5	26,5	26,5	4,2	4,2	4,2	4,2
40-49 år	15,3	15,3	15,2	15,3	2,4	2,4	2,4	2,4
50-59 år	14,6	14,6	14,5	14,6	2,2	2,2	2,1	2,2
60-66 år	9,0	8,9	9,0	9,0	2,9	2,9	2,9	2,9
Byen København	16,4	16,5	16,5	16,5	3,5	3,5	3,5	3,5
Københavns omegn	8,3	8,3	8,2	8,3	2,9	2,9	2,9	2,9
Nordsjælland	4,8	4,8	4,8	4,8	2,1	2,1	2,1	2,1
Bornholm	0,4	0,4	0,4	0,4	2,3	2,3	2,5	2,5
Østsjælland	2,9	2,8	2,8	2,8	2,2	2,2	2,2	2,2
Vest- og Sydsjælland	7,7	7,6	7,5	7,6	2,8	2,7	2,7	2,7
Fyn	8,1	8,1	8,2	8,2	3,3	3,4	3,4	3,4
Sydjylland	9,2	9,2	9,1	9,1	2,6	2,6	2,5	2,5
Østjylland	14,6	14,7	14,8	14,9	3,1	3,1	3,1	3,1
Vestjylland	4,9	4,9	4,9	5,0	2,3	2,3	2,3	2,3
Nordjylland	9,5	9,4	9,4	9,3	3,3	3,2	3,2	3,2

<sup>1</sup>Ledighedsprocenterne i tabellen beregnes altid i forhold til den senest opgjorte registerbaserede arbejdsstyrke, pt. med reference til ultimo november 2022.

Kilde: [www.statistikbanken.dk/aus07](http://www.statistikbanken.dk/aus07) og [aus08](http://aus08)

**Mere information:** For flere tal og grafer om registerbaseret ledighedsstatistik, se [www.dst.dk/stattabel/203](http://www.dst.dk/stattabel/203) og [emnesiden Arbejdsløse](#). Danmarks Statistik offentliggør på baggrund af et mindre detaljeret og mindre opdateret datagrundlag en hurtig, månedlig ledighedsindikator omkring 12 dage efter udgangen af referencemåneden. Ledighedsindikatoren er en tidlig indikation af, hvad bruttoledighedsstatistikken (denne offentliggørelse) for samme måned vil vise ca. 18 dage senere.

**Kilder og metoder:** Se [statistikdokumentationen om registreret ledighed](#).

**Næste offentliggørelser:** *Ledighedsindikator juni 2024* udkommer 12. juli 2024.

*Arbejdsløsheden juni 2024* udkommer 31. juli 2024.

**Henvendelse:** Mikkel Zimmermann, tlf. 39 17 30 43, [mzi@dst.dk](mailto:mzi@dst.dk)