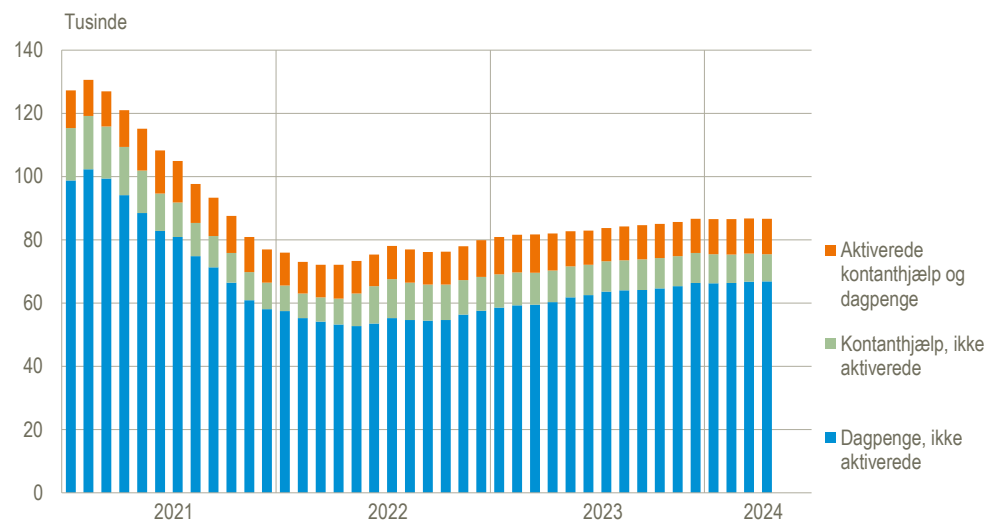


## Uændret ledighed i april

Fra marts til april lå antallet af ledige uændret på 86.700, hvorved ledigheden fortsat udgjorde 2,9 pct. af arbejdsstyrken. Den uændrede ledighed er sammensat af et fald i antallet af ikke-aktiverede ledige på 100, samtidig med at antallet af aktiverede ledige steg med 100. Den uændrede ledighed for april er en nedjustering på 200 i forhold til ledighedsindikatoren, som blev offentliggjort 13. maj: [Indikator tyder på lille stigning i ledigheden](#) (Nyt fra Danmarks Statistik 2024:132).

### Ledigheden, sæsonkorrigeret



Anm.: Ledigheden opgøres som bruttoledige omregnet til et fuldtidsbegreb; dvs. at opgørelsen inkluderer alle dagpenge- og kontanthjælpsmodtagere, der er visiteret som jobparate eller åbenlyst uddannelsesparate, omregnet til fuldtidsledige.

Kilde: [www.statistikbanken.dk/aus07](http://www.statistikbanken.dk/aus07)

### Uændret ledighedsprocent for de seneste måneder

Ledigheden har ligget stort set uændret i hele 2024, og ledighedsprocenten har uændret udgjort 2,9 pct. af arbejdsstyrken siden november 2023.

### Lidt flere ledige på dagpenge og lidt færre ledige på kontanthjælp

Fra marts til april steg antallet af ledige dagpengemodtagere med 200, mens antallet af ledige kontanthjælpsmodtagere faldt med 300.

### Ledighedsprocenten faldt for de 16-24-årige og for de 50-59-årige

Fra marts til april faldt ledighedsprocenten med 0,1 procentpoint for de 16-24-årige og for de 50-59-årige, mens den forblev uændret for de øvrige opgjorte aldersgrupper.

### Ledighedsprocenten steg på Bornholm og i Nordjylland

Fra marts til april steg ledighedsprocenten med 0,2 procentpoint på Bornholm, og med 0,1 procentpoint i Nordjylland, mens den forblev uændret i landets øvrige ni landsdele. Herefter er det Nordsjælland og Østsjælland, der har landets laveste ledighedsprocent på 2,1 pct., mens Byen København fortsat er den landsdel, der har den højeste ledighedsprocent med 3,5 pct.

## Revisioner ved denne offentliggørelse

De sæsonkorrigerede ledighedstal for marts er i forbindelse med denne offentliggørelse blevet opjusteret med 200. Revisioner af de seneste sæsonkorrigerede månedstal kan både skyldes opdateringer af de faktiske (ikke-sæsonkorrigerede) indberettede ledighedstal for de respektive måneder samt selve sæsonkorrektionen, som hver måned justerer de seneste sæsonkorrigerede månedstal ved inddragelsen af det nye faktiske ledighedstal for den aktuelle måned.

### Ledige fuldtidspersoner fordelt på ydelsestype, køn, alder og landsdele, sæsonkorrigeret

	Ledige				Ledighedsprocent <sup>1</sup>			
	2024				2024			
	Jan.	Feb.	Mar.	Apr.	Jan.	Feb.	Mar.	Apr.
	1.000 personer				pct.			
<b>Ledige</b>	<b>86,5</b>	<b>86,5</b>	<b>86,7</b>	<b>86,7</b>	<b>2,9</b>	<b>2,9</b>	<b>2,9</b>	<b>2,9</b>
Nettoledige	75,5	75,3	75,6	75,5	2,5	2,5	2,5	2,5
Dagpengemodtagere	66,2	66,4	66,7	66,9	•	•	•	•
Kontanthjælpsmodtagere	9,2	8,9	8,9	8,6	•	•	•	•
Aktiverede ledige	11,0	11,2	11,1	11,2	•	•	•	•
Dagpengemodtagere	7,4	7,4	7,3	7,4	•	•	•	•
Kontanthjælpsmodtagere	3,7	3,8	3,8	3,8	•	•	•	•
Mænd	43,1	42,8	42,8	43,1	2,8	2,8	2,8	2,8
Kvinder	43,5	43,7	44,0	43,5	3,0	3,0	3,0	3,0
16-24 år	5,1	5,0	5,0	4,9	1,2	1,2	1,2	1,1
25-29 år	16,2	16,3	16,4	16,5	5,0	5,0	5,1	5,1
30-39 år	26,3	26,4	26,5	26,5	4,2	4,2	4,2	4,2
40-49 år	15,3	15,2	15,3	15,2	2,4	2,4	2,4	2,4
50-59 år	14,6	14,6	14,6	14,5	2,2	2,2	2,2	2,1
60-66 år	9,0	9,0	9,0	9,0	2,9	2,9	2,9	2,9
Byen København	16,2	16,3	16,5	16,5	3,4	3,5	3,5	3,5
Københavns omegn	8,2	8,2	8,2	8,2	2,9	2,9	2,9	2,9
Nordsjælland	4,8	4,8	4,8	4,8	2,1	2,1	2,1	2,1
Bornholm	0,4	0,4	0,4	0,4	2,3	2,3	2,3	2,5
Østsjælland	2,9	2,9	2,8	2,8	2,2	2,2	2,1	2,1
Vest- og Sydsjælland	7,7	7,7	7,6	7,5	2,8	2,7	2,7	2,7
Fyn	8,0	8,1	8,1	8,2	3,3	3,3	3,4	3,4
Syddjylland	9,2	9,2	9,2	9,1	2,6	2,6	2,6	2,6
Østjylland	14,5	14,5	14,7	14,8	3,1	3,1	3,1	3,1
Vestjylland	4,9	4,9	4,9	4,9	2,3	2,3	2,3	2,3
Nordjylland	9,7	9,5	9,4	9,4	3,3	3,3	3,2	3,3

<sup>1</sup>Ledighedsprocenterne i tabellen beregnes altid i forhold til den senest opgjorte registerbaserede arbejdsstyrke, pt. med reference til ultimo november 2022.

Kilde: [www.statistikbanken.dk/aus07](http://www.statistikbanken.dk/aus07) og [aus08](http://www.statistikbanken.dk/aus08)

**Mere information:** For flere tal og grafer om registerbaseret ledighedsstatistik, se [www.dst.dk/stattabel/203](http://www.dst.dk/stattabel/203) og [emnesiden Arbejdsløse](http://www.dst.dk/emnesiden/Arbejdsloese). Danmarks Statistik offentliggør på baggrund af et mindre detaljeret og mindre opdateret datagrundlag en hurtig, månedlig ledighedsindikator omkring 12 dage efter udgangen af referencemåned. Ledighedsindikatoren er en tidlig indikation af, hvad bruttoledighedsstatistikken (denne offentliggørelse) for samme måned vil vise ca. 18 dage senere.

**Kilder og metoder:** Se [statistikdokumentationen om registreret ledighed](#).

**Næste offentliggørelser:** *Ledighedsindikator maj 2024* udkommer 12. juni 2024.

*Arbejdsløsheden maj 2024* udkommer 28. juni 2024.

**Henvendelse:** Mikkel Zimmermann, tlf. 39 17 30 43, [mzi@dst.dk](mailto:mzi@dst.dk)