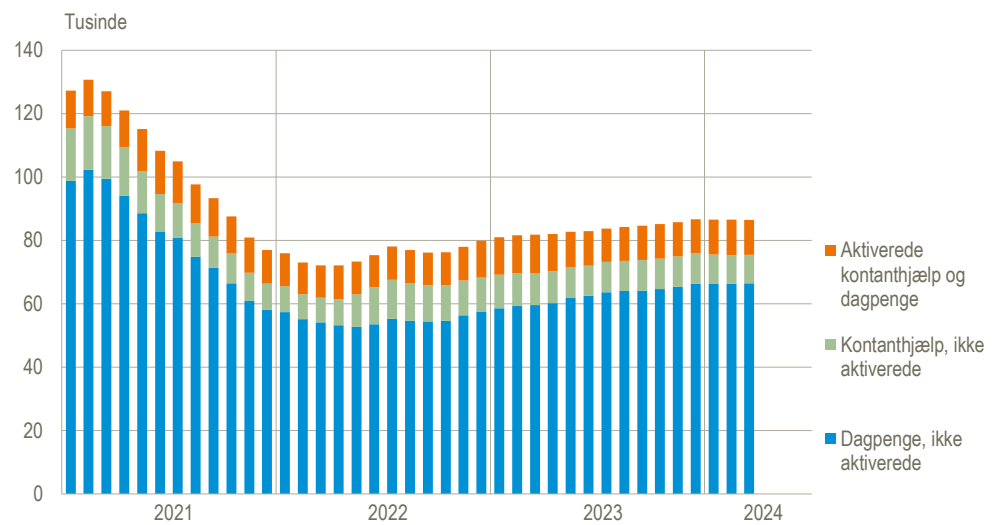


Uændret ledighed i marts

Fra februar til marts lå antallet af ledige uændret på 86.500, hvorved ledigheden fortsat udgjorde 2,9 pct. af arbejdsstyrken. Den uændrede ledighed i marts skyldes en stigning i antallet af ikke-aktiverede ledige på 100, mens antallet af aktiverede ledige faldt med 100. Den uændrede ledighed for marts er en opjustering på 300 i forhold til ledighedsindikatoren som blev offentliggjort 12. april [Indikator tyder på lille fald i ledigheden](#) (NYT fra Danmarks Statistik 2024:106).

Ledigheden, sæsonkorrigeret



Anm.: Ledigheden opgøres som bruttoledige omregnet til et fuldtidsbegreb; dvs. at opgørelsen inkluderer alle dagpenge- og kontanthjælpsmodtagere, der er visiteret som jobparate eller åbenlyst uddannelsesparate, omregnet til fuldtidsledige.

Kilde: www.statistikbanken.dk/aus07

Uændret antal ledige i de første tre måneder af 2024

Ledigheden var uændret 86.500 for januar, februar og marts, og ledighedsprocenten har ligget uændret på 2,9 pct. siden november 2023.

Ledighedsprocenten steg for kvinder og faldt for mænd

Fra februar til marts steg ledighedsprocenten med 0,1 procentpoint til 3,1 pct. for kvinder, mens den faldt med 0,1 procentpoint til 2,7 pct. for mænd. Samtidig forblev ledighedsprocenten uændret for samtlige seks opgjorte aldersgrupper.

Ledighedsprocenten faldt på Bornholm og på Sjælland

Fra februar til marts faldt ledighedsprocenten 0,1 procentpoint på Bornholm, i Østsjælland og på Vest- og Sydsjælland, mens den forblev uændret i landets øvrige otte landsdele. Herefter er Nordsjælland fortsat landsdelen med den laveste ledighedsprocent på 2,0 pct., mens Byen København fortsat er den landsdel, der har den højeste ledighedsprocent med 3,5 pct.

Revisioner ved denne offentliggørelse

De sæsonkorrigerede ledighedstal for januar og februar er i forbindelse med denne offentliggørelse blevet nedjusteret med hhv. 100 og 500. Disse revisioner kan både skyldes opdateringer af de faktiske (ikke-sæsonkorrigerede) indberettede ledighedstal for de respektive måneder samt selve sæsonkorrektionen, som hver måned justerer de seneste sæsonkorrigerede månedstal ved inddragelsen af det nyeste faktiske ledighedstal for den aktuelle måned.

Ledige fuldtidspersoner fordelt på ydelsestype, køn, alder og landsdele, sæsonkorrigeret

	Ledige				Ledighedsprocent ¹			
	2023		2024		2023		2024	
	Dec.	Jan.	Feb.	Mar.	Dec.	Jan.	Feb.	Mar.
	1.000 personer				pct.			
Ledige	86,7	86,5	86,5	86,5	2,9	2,9	2,9	2,9
Nettoledige	75,9	75,5	75,3	75,4	2,5	2,5	2,5	2,5
Dagpengemodtagere	66,4	66,2	66,3	66,4	•	•	•	•
Kontanthjælpsmodtagere	9,6	9,3	9,0	9,0	•	•	•	•
Aktiverede ledige	10,7	11,0	11,2	11,0	•	•	•	•
Dagpengemodtagere	7,1	7,4	7,4	7,3	•	•	•	•
Kontanthjælpsmodtagere	3,6	3,7	3,8	3,8	•	•	•	•
Mænd	42,7	43,0	42,6	42,3	2,8	2,8	2,8	2,7
Kvinder	44,0	43,6	43,9	44,2	3,0	3,0	3,0	3,1
16-24 år	5,2	5,1	5,0	5,0	1,2	1,2	1,2	1,2
25-29 år	16,4	16,2	16,3	16,3	5,0	5,0	5,0	5,0
30-39 år	26,4	26,3	26,4	26,5	4,2	4,2	4,2	4,2
40-49 år	15,3	15,3	15,2	15,2	2,4	2,4	2,4	2,4
50-59 år	14,4	14,5	14,5	14,5	2,1	2,2	2,1	2,1
60-66 år	9,0	9,0	9,0	8,9	2,9	2,9	2,9	2,9
Byen København	16,3	16,2	16,3	16,4	3,4	3,4	3,5	3,5
Københavns omegn	8,4	8,2	8,2	8,2	3,0	2,9	2,9	2,9
Nordsjælland	4,9	4,8	4,8	4,7	2,1	2,1	2,0	2,0
Bornholm	0,4	0,4	0,4	0,4	2,3	2,3	2,3	2,2
Østsjælland	2,9	2,9	2,8	2,8	2,2	2,2	2,2	2,1
Vest- og Sydsjælland	7,8	7,7	7,7	7,6	2,8	2,8	2,8	2,7
Fyn	8,0	8,0	8,1	8,1	3,3	3,3	3,3	3,3
Sydjylland	9,2	9,2	9,2	9,2	2,6	2,6	2,6	2,6
Østjylland	14,5	14,5	14,5	14,7	3,0	3,1	3,1	3,1
Vestjylland	4,9	4,9	4,9	4,9	2,3	2,3	2,3	2,3
Nordjylland	9,4	9,7	9,5	9,5	3,2	3,3	3,3	3,3

¹Ledighedsprocenterne i tabellen beregnes altid i forhold til den senest opgjorte registerbaserede arbejdsstyrke, pt. med reference til ultimo november 2022.

Kilde: www.statistikbanken.dk/aus07 og aus08

Mere information: For flere tal og grafer om registerbaseret ledighedsstatistik, se www.dst.dk/stattabel/203 og [emnesiden](#). Danmarks Statistik offentliggør på baggrund af et mindre detaljeret og mindre opdateret datagrundlag en hurtig, månedlig ledighedsindikator omkring 12 dage efter udgangen af referencemåned. Ledighedsindikatoren er en tidlig indikation af, hvad bruttoledighedsstatistikken (denne offentliggørelse) for samme måned vil vise ca. 18 dage senere.

Kilder og metoder: Se [statistikdokumentationen](#)

Næste offentliggørelser: *Ledighedsindikator april 2024* udkommer 13. maj 2024.

Arbejdsløsheden april 2024 udkommer 30. maj 2024.

Henvendelse: Mikkel Zimmermann, tlf. 39 17 30 43, mzi@dst.dk