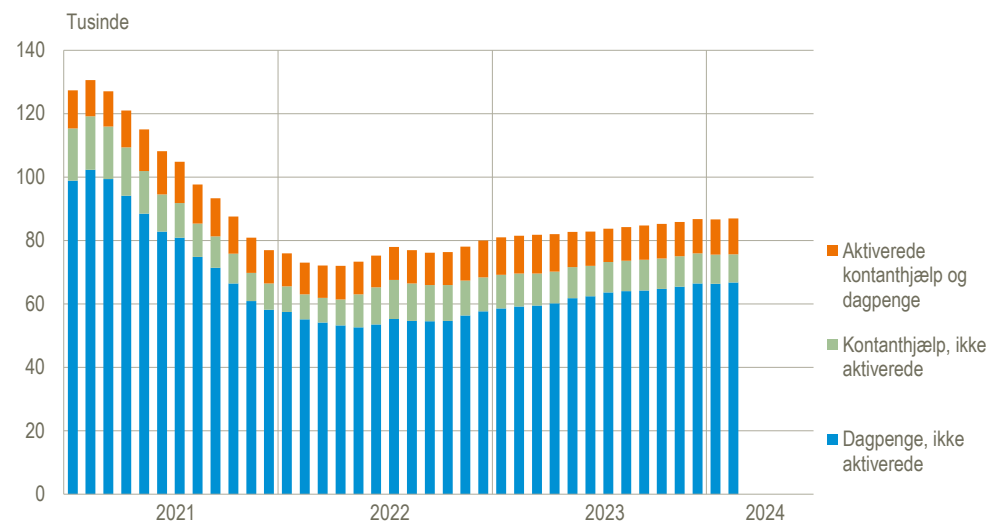


## Lille stigning i ledigheden i februar

Fra januar til februar steg antallet af ledige med 300 til 87.000. Ledigheden udgjorde dermed uændret 2,9 pct. af arbejdsstyrken. Den lille stigning i februar skyldes en stigning i antallet af ikke-aktiverede ledige på 100, mens antallet af aktiverede ledige steg med 200. Stigningen i ledigheden er hermed uændret i forhold til offentliggørelsen 12. februar *Indikator tyder på lille stigning i ledigheden* (NYT fra Danmarks Statistik 2024:68).

### Ledigheden, sæsonkorrigeret



Anm.: Ledigheden opgøres som bruttoledige omregnet til et fuldtidsbegreb; dvs. at opgørelsen inkluderer alle dagpenge- og kontanthjælpsmodtagere, der er visiteret som jobparate eller åbenlyst uddannelsesparate, omregnet til fuldtidsledige.

Kilde: [www.statistikbanken.dk/aus07](http://www.statistikbanken.dk/aus07)

### Flere ledige på dagpenge og færre ledige på kontanthjælp

Den samlede ledighedsstigning i februar er et resultat af 600 flere ledige dagpengemodtagere og 200 færre ledige kontanthjælpsmodtagere.

### Ledighedsprocenten steg for kvinder og for de 25-29-årige

Fra januar til februar steg ledighedsprocenten med 0,1 procentpoint til 3,1 pct. for kvinder, mens den forblev uændret på 2,8 pct. for mænd. Samtidig steg ledighedsprocenten i 0,1 procentpoint for de 25-29-årige, mens den forblev uændret for de øvrige fem aldersgrupper.

### Ledighedsprocenten steg i Byen København og på Fyn

Fra januar til februar steg ledighedsprocenten i Byen København og på Fyn med 0,1 procentpoint til hhv. 3,5 pct. og 3,4 pct., mens den forblev uændret i landets øvrige ni landsdele. Herefter er Nordsjælland fortsat landsdelen med den laveste ledighedsprocent på 2,1 pct., mens Byen København fortsat er den landsdel, der har den højeste ledighedsprocent.

### Revisioner ved denne offentliggørelse

De sæsonkorrigerede ledighedstal for november, december og januar er i forbindelse med denne offentliggørelse blevet opjusteret med hhv. 100, 100 og 400. Disse revisioner kan både skyldes opdateringer af de faktiske (ikke-sæsonkorrigerede) indberettede ledighedstal for de respektive måneder samt selve sæsonkorrektionen, som

hver måned justerer de seneste sæsonkorrigerede månedstal ved inddragelsen af det nyeste faktiske ledighedstal for den aktuelle måned.

### Ledige fuldtidspersoner fordelt på ydelsestype, køn, alder og landsdele, sæsonkorrigeret

	Ledige				Ledighedsprocent <sup>1</sup>			
	2023		2024		2023		2024	
	Nov.	Dec.	Jan.	Feb.	Nov.	Dec.	Jan.	Feb.
	1.000 personer				pct.			
<b>Ledige</b>	<b>85,8</b>	<b>86,7</b>	<b>86,6</b>	<b>87,0</b>	<b>2,9</b>	<b>2,9</b>	<b>2,9</b>	<b>2,9</b>
Nettoledige	75,0	76,0	75,6	75,7	2,5	2,5	2,5	2,5
Dagpengemodtagere	65,4	66,5	66,3	66,8	•	•	•	•
Kontanthjælpsmodtagere	9,6	9,5	9,3	8,9	•	•	•	•
Aktiverede ledige	10,8	10,7	11,0	11,3	•	•	•	•
Dagpengemodtagere	7,2	7,1	7,4	7,5	•	•	•	•
Kontanthjælpsmodtagere	3,6	3,6	3,7	3,8	•	•	•	•
Mænd	42,3	42,7	43,0	42,7	2,7	2,8	2,8	2,8
Kvinder	43,5	44,1	43,7	44,3	3,0	3,0	3,0	3,1
16-24 år	5,1	5,2	5,1	5,0	1,2	1,2	1,2	1,2
25-29 år	16,2	16,4	16,2	16,4	5,0	5,1	5,0	5,1
30-39 år	26,2	26,4	26,4	26,6	4,2	4,2	4,2	4,2
40-49 år	15,2	15,3	15,3	15,3	2,4	2,4	2,4	2,4
50-59 år	14,5	14,5	14,6	14,6	2,1	2,1	2,2	2,2
60-66 år	8,6	9,0	9,0	9,0	2,8	2,9	2,9	2,9
Byen København	16,4	16,3	16,2	16,4	3,5	3,5	3,4	3,5
Københavns omegn	8,3	8,4	8,2	8,3	2,9	3,0	2,9	2,9
Nordsjælland	4,8	4,9	4,8	4,8	2,1	2,1	2,1	2,1
Bornholm	0,4	0,4	0,4	0,4	2,2	2,3	2,3	2,3
Østsjælland	2,8	2,9	2,9	2,9	2,2	2,2	2,2	2,2
Vest- og Sydsjælland	7,6	7,8	7,8	7,8	2,7	2,8	2,8	2,8
Fyn	7,9	8,0	8,0	8,2	3,3	3,3	3,3	3,4
Sydjylland	9,0	9,2	9,2	9,3	2,5	2,6	2,6	2,6
Østjylland	14,2	14,5	14,5	14,6	3,0	3,0	3,1	3,1
Vestjylland	4,8	4,9	4,9	4,9	2,3	2,3	2,3	2,3
Nordjylland	9,5	9,5	9,7	9,6	3,3	3,3	3,3	3,3

<sup>1</sup>Ledighedsprocenterne i tabellen beregnes altid i forhold til den senest opgjorte registerbaserede arbejdsstyrke, pt. med reference til ultimo november 2022.

Kilde: [www.statistikbanken.dk/aus07](http://www.statistikbanken.dk/aus07) og [aus08](http://www.statistikbanken.dk/aus08)

**Mere information:** For flere tal og grafer om registerbaseret ledighedsstatistik, se [www.dst.dk/stattabel/203](http://www.dst.dk/stattabel/203) og [emnesiden](http://www.dst.dk/emnesiden). Danmarks Statistik offentliggør på baggrund af et mindre detaljeret og mindre opdateret datagrundlag en hurtig, månedlig ledighedsindikator omkring 12 dage efter udgangen af referencemåned. Ledighedsindikatoren er en tidlig indikation af, hvad bruttoledighedsstatistikken (denne offentliggørelse) for samme måned vil vise ca. 18 dage senere.

**Kilder og metoder:** Se [statistikdokumentationen](#)

**Næste offentliggørelser:** *Ledighedsindikator marts 2024* udkommer 12. april 2024.

*Arbejdsløsheden marts 2024* udkommer 30. april 2024.

**Henvendelse:** Mikkel Zimmermann, tlf. 39 17 30 43, [mzi@dst.dk](mailto:mzi@dst.dk)

Carsten Nielsen, tlf. 39 17 32 45, [can@dst.dk](mailto:can@dst.dk)