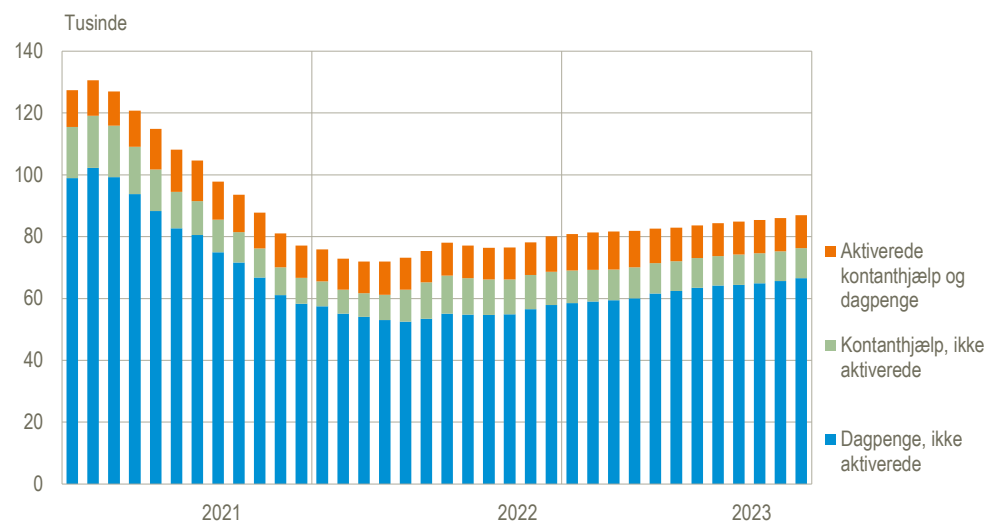


Stigning i ledigheden i december

Fra november til december steg antallet af ledige med 1.000 til 87.000, mens ledigheden uændret udgjorde 2,9 pct. af arbejdsstyrken. Stigningen i december skyldes en stigning i antallet af ikke-aktiverede ledige, mens antallet af aktiverede ledige var uændret fra november til december. Stigningen i ledigheden i december er opjusteret med 700 i forhold til *ledighedsindikatoren*.

Ledigheden, sæsonkorrigeret



Anm.: Ledigheden opgøres som bruttoledige omregnet til et fuldtidsbegreb; dvs. at opgørelsen inkluderer alle dagpenge- og kontanthjælpsmodtagere, der er visiteret som jobparate eller åbenlyst uddannelsesparate, omregnet til fuldtidsledige.

Kilde: www.statistikbanken.dk/aus07

Flere ledige dagpengemodtagere

Den samlede ledighedsstigning i december er et resultat af 1.000 flere ledige dagpengemodtagere og et uændret antal ledige kontanthjælpsmodtagere.

Stadig færre ledige ukrainere under særloven

I december faldt antallet af ledige ukrainske flygtninge, der via særloven modtager kontanthjælp i form af selvforsørgelses-, hjemsendelses- og overgangsydelse, med 100 til 3.500 (ikke sæsonkorrigeret). Dette antal steg umiddelbart efter Ruslands invasion af Ukraine i starten af 2022 til ca. 6.000. Siden februar 2023 er antallet faldet gradvist til de nuværende 3.500 ledige ukrainere.

Ledighedsprocenten steg for kvinder, de 25-29-årige og for de 60-66-årige

Fra november til december steg ledighedsprocenten med 0,1 procentpoint for kvinder, mens den forblev uændret for mænd. Det betyder, at kvinders ledighedsprocent nu ligger på 3,1 pct. og mænds ligger på 2,7 pct. I samme periode steg ledighedsprocenten med 0,1 procentpoint for de 25-29-årige og for de 60-66-årige, mens den forblev uændret for de øvrige fire opgjorte aldersgrupper. Herefter findes den højeste ledighedsprocent fortsat for de 25-29-årige nu med 5,1 pct., mens den laveste fortsat findes for 16-24-årige med 1,2 pct.

Ledighedsprocenten steg i fem ud af 11 landsdele

Fra november til december steg ledighedsprocenten i Københavns omegn, Vest- og Sydsjælland, Sydjylland, Østjylland og på Bornholm med 0,1 procentpoint, mens den forblev uændret i landets øvrige seks landsdele. Herefter er Nordsjælland fortsat landsdelen med den laveste ledighedsprocent på 2,1 pct., mens Byen København fortsat er den landsdel, der har den højeste ledighedsprocent på 3,5 pct.

Revisioner ved denne offentliggørelse

De sæsonkorrigerede ledighedstal for september, oktober og november er i forbindelse med denne offentliggørelse blevet opjusteret med hhv. 200, 300 og 600. Disse revisioner kan både skyldes opdateringer af de faktiske (ikke-sæsonkorrigerede) indberettede ledighedstal for de respektive måneder samt selve sæsonkorrektionen, som hver måned justerer de seneste sæsonkorrigerede månedstal ved inddragelsen af det nyeste faktiske ledighedstal for den aktuelle måned.

Ledige fuldtidspersoner fordelt på ydelsestype, køn, alder og landsdele, sæsonkorrigeret

	Ledige				Ledighedsprocent ¹			
	2023				2023			
	Sep.	Okt.	Nov.	Dec.	Sep.	Okt.	Nov.	Dec.
	1.000 personer				pct.			
Ledige	84,9	85,4	86,0	87,0	2,8	2,9	2,9	2,9
Nettoledige	74,2	74,6	75,3	76,3	2,5	2,5	2,5	2,5
Dagpengemodtagere	64,4	65,0	65,6	66,6	•	•	•	•
Kontanthjælpsmodtagere	9,7	9,7	9,7	9,7	•	•	•	•
Aktiverede ledige	10,8	10,7	10,7	10,7	•	•	•	•
Dagpengemodtagere	7,0	7,1	7,1	7,0	•	•	•	•
Kontanthjælpsmodtagere	3,7	3,6	3,6	3,6	•	•	•	•
Mænd	41,8	42,1	42,3	42,5	2,7	2,7	2,7	2,7
Kvinder	43,1	43,3	43,7	44,5	3,0	3,0	3,0	3,1
16-24 år	5,2	5,1	5,1	5,2	1,2	1,2	1,2	1,2
25-29 år	16,1	16,1	16,3	16,5	5,0	5,0	5,0	5,1
30-39 år	25,8	26,1	26,3	26,5	4,1	4,2	4,2	4,2
40-49 år	15,1	15,2	15,2	15,4	2,4	2,4	2,4	2,4
50-59 år	14,3	14,4	14,5	14,4	2,1	2,1	2,1	2,1
60-66 år	8,4	8,5	8,7	9,0	2,7	2,8	2,8	2,9
Byen København	16,4	16,4	16,4	16,4	3,5	3,5	3,5	3,5
Københavns omegn	8,1	8,2	8,3	8,5	2,9	2,9	2,9	3,0
Nordsjælland	4,6	4,7	4,8	5,0	2,0	2,0	2,1	2,1
Bornholm	0,4	0,4	0,4	0,4	2,1	2,2	2,2	2,3
Østsjælland	2,8	2,8	2,9	2,9	2,1	2,1	2,2	2,2
Vest- og Sydsjælland	7,6	7,6	7,7	7,8	2,7	2,7	2,7	2,8
Fyn	7,7	7,8	7,9	8,0	3,2	3,2	3,3	3,3
Sydjylland	8,7	8,9	9,0	9,1	2,4	2,5	2,5	2,6
Østjylland	14,2	14,1	14,3	14,5	3,0	3,0	3,0	3,1
Vestjylland	4,7	4,7	4,8	4,8	2,2	2,2	2,3	2,3
Nordjylland	9,7	9,7	9,5	9,5	3,3	3,3	3,3	3,3

¹Ledighedsprocenterne i tabellen beregnes altid i forhold til den senest opgjorte registerbaserede arbejdsstyrke, pt. med reference til ultimo november 2022.

Kilde: www.statistikbanken.dk/aus07 og aus08

Mere information: For flere tal og grafer om registerbaseret ledighedsstatistik, se www.dst.dk/stattabel/203 og [emnesiden](#).

Danmarks Statistik offentliggør på baggrund af et mindre detaljeret og mindre opdateret datagrundlag en hurtig, månedlig ledighedsindikator omkring 12 dage efter udgangen af referencemåned. Ledighedsindikatoren er en tidlig indikation af, hvad bruttoledighedsstatistikken (denne offentliggørelse) for samme måned vil vise ca. 18 dage senere, se [ledighedsindikatoren](#).

Kilder og metoder: Se [statistikdokumentationen](#)

Næste offentliggørelser: *Ledighedsindikator januar 2024* udkommer 12. februar 2024.

Arbejdsløsheden januar 2024 udkommer 29. februar 2024.

Henvendelse: Mikkel Zimmermann, tlf. 39 17 30 43, mzi@dst.dk.