

Nyregistrerede personbiler

Sæsonkorrigeret

13.900

marts 2023

www.statistikbanken.dk/bil5

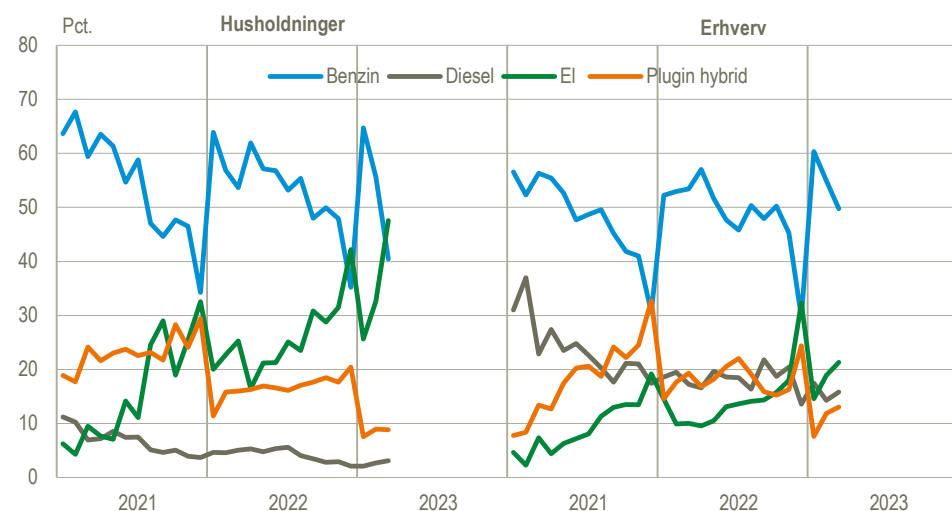
+5,7 %

februar til marts 2023

Mere end hver tredje nye bil i marts var en elbil

Tilgangen i marts på 6.500 elbiler udgjorde 36,0 pct. af de nye personbiler opgjort i faktiske tal mod 27,0 pct. i februar. Husholdningerne stod for 4.800 elbiler, og det svarer til 47,6 pct. af deres nye biler mod 32,6 pct. i februar, og hermed kom der flere elbiler end benzinerbiler til husholdningerne. Andelen af elbiler i erhvervene var 21,3 pct. i marts mod 18,9 pct. i februar. Der er nu 127.000 elbiler i Danmark, svarende til 4,5 pct. af alle personbiler.

Tilgang af nye personbiler i husholdninger og erhverv fordelt på drivmiddel, andele af faktiske tal



Kilde: www.statistikbanken.dk/bil51

Stigende andel af elbiler og faldende andel af plugin hybrider

Elbilerne og plugin hybriderne mv. udgjorde i perioden april 2022 - marts 2023 samlet set 39,7 pct. af de nye biler mod 41,3 pct. i de foregående 12 måneder. Udviklingen har været præget af en faldende andel plugin hybrider og en stigende andel elbiler. For husholdningernes vedkommende var den samlede andel 44,9 pct. mod 46,2 pct. i den foregående periode. I erhvervene var andelen 34,0 pct. mod 34,9 pct. Elbilerne alene udgjorde i perioden april 2022 – marts 2023 23,7 pct. af alle nye personbiler, eller 36.700 stk. I den foregående 12-måneders periode udgjorde de 17,3 pct. af nyregistreringerne.

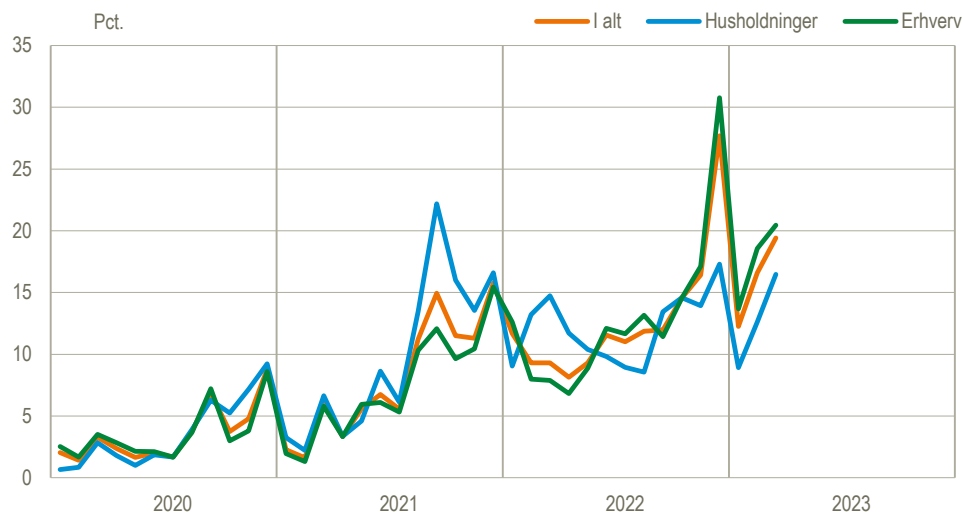
Bestanden af elbiler er vokset med 65 pct. siden marts sidste år

Bestanden af elbiler udgjorde ultimo marts 127.000 stk., hvilket er 65,4 pct. flere end for et år siden. 84,4 pct. af elbilerne bruges i husholdningerne, mens 15,6 pct. bruges i erhvervene. For husholdningernes vedkommende udgør elbilerne nu 4,1 pct. af bestanden på 2,61 mio. biler, mens de for erhvervenes vedkommende udgør 10,3 pct. af 192.400 biler.

Elbilerne har også vundet terræn som leasingbiler

Leasingbilerne udgjorde med næsten 9.500 biler 52,9 pct. af alle nye personbiler i marts. Heraf var 19,4 pct. eldrevne, hvilket er den hidtil største andel for leasingbilernes vedkommende. Andelen er dog stadig mindre end den andel på 36,0 pct., som elbilerne udgjorde af det totale antal registreringer i marts.

Leasede elbiler af alle leasingbiler i husholdninger og erhverv

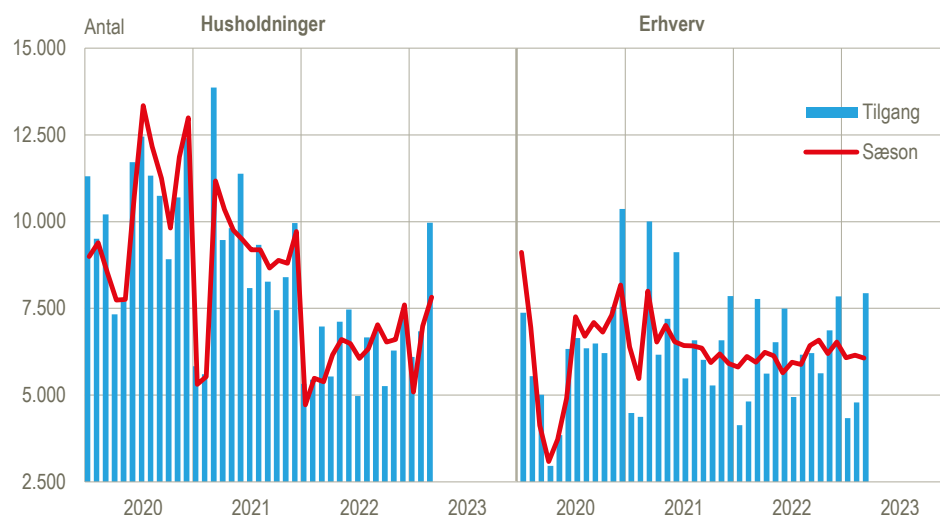


Kilde: Egne beregninger på tal i bilregistret, der ikke er i statistikbanken.

Flere nye biler i marts end i februar

Der blev registreret 13.900 nye personbiler i marts opgjort i sæsonkorrigerede tal, og det er 5,7 pct. flere end i februar. Tilgangen til husholdningerne var 11,9 pct. højere end i februar, mens den var 1,2 pct. lavere i erhvervene. Det samlede antal registreringer af nye biler i første kvartal 2023 var 4,6 pct. lavere end i fjerde kvartal 2022. I husholdningerne var faldet på 4,1 pct., mens tilgangen i erhvervene faldt med 5,3 pct.

Månedlig tilgang af nye personbiler i husholdninger og erhverv, faktiske og sæsonkorrigerede værdier



Kilde: www.statistikbanken.dk/bil55

Markant lavere tilgang de seneste 12 måneder

Den samlede tilgang af nye biler i perioden april 2022 – marts 2023 var på 154.800 i faktiske tal, hvilket er 12,5 pct. eller 22.100 lavere end i den foregående 12-månedersperiode. Tilgangen til husholdningerne faldt med 19,5 pct. til 80.400 biler, mens den faldt med 3,4 pct. i erhvervene til 74.400 biler. De fossilt drevne biler (benzin og diesel) gik 15,5 pct. tilbage i forhold til de foregående 12 måneder, mens elbilerne steg med 31,7 pct. Plugin hybriderne faldt med 35,7 pct.

Tilgang af nye personbiler, sæsonkorrigeret

	2022			2023			2022/2023	
	Okt.	Nov.	Dec.	Jan.	Feb.	Mar.	Jan.-mar./ okt.-dec.	Mar./ feb.
	antal						Pct.	
Tilgang i alt	13 115	12 801	14 127	11 164	13 134	13 888	-4,6	5,7
I husholdningerne	6 530	6 606	7 600	5 088	6 987	7 818	-4,1	11,9
I erhvervene	6 585	6 196	6 527	6 076	6 147	6 070	-5,3	-1,2

Kilde: www.statistikbanken.dk/bil5 og bil55

Køb, leasing og tilgang af nye køretøjer, faktiske tal

	Marts		Æn- dring	Apr. 2021 - mar. 2022	Apr. 2022 - mar. 2023	Æn- dring
	2022	2023				
	antal		pct.	antal		pct.
Nye personbiler i alt	14 746	17 907	21,4	176 898	154 791	-12,5
Benzin	7 892	7 975	1,1	88 584	77 324	-12,7
Diesel	1 688	1 557	-7,8	21 932	16 007	-27,0
El	2 547	6 456	153,5	27 830	36 662	31,7
Plugin hybrid mv.	2 619	1 919	-26,7	38 552	24 798	-35,7
Husholdningerne						
Køb	5 337	7 499	40,5	77 403	58 268	-24,7
Privatleasing	1 642	2 467	50,2	22 497	22 156	-1,5
Samlet tilgang	6 979	9 966	42,8	99 900	80 424	-19,5
Erhvervene						
Køb	9 409	10 408	10,6	99 495	96 523	-3,0
Ikke-leasingbiler (a)	1 501	927	-38,2	16 602	12 023	-27,6
Til leasing	7 908	9 481	19,9	82 893	84 500	1,9
Erhvervsleasing (b)	6 266	7 014	11,9	60 396	62 344	3,2
Samlet tilgang (a+b)	7 767	7 941	2,2	76 998	74 367	-3,4
Erhvervskøretøjer i alt	3 450	3 006	-12,9	35 490	30 625	-13,7
Varebiler	2 887	2 460	-14,8	30 559	25 482	-16,6
Lastbiler	206	247	19,9	2 046	2 074	1,4
Sættevognstrækkere	313	283	-9,6	2 184	2 392	9,5
Busser	44	16	-63,6	701	677	-3,4

Kilde: www.statistikbanken.dk/bil55

Mere information: Se flere tal for nyregistreringer og sæsonkorrigerede serier på www.dst.dk/stattabel/498 i Statistikbanken. Se også mere på [emnesiden](#).

Kilder og metoder: Se mere i [statistikdokumentationen](#). Trenden i den månedsoptjorte figur er beregnet af sæsonkorrektionsprogrammet jDemetra, som benytter modellen X12-Arima.

Næste offentliggørelse: Nyregistrerede motorkøretøjer april 2023 udkommer 10. maj 2023.

Henvendelse: Søren Dalbro, tlf. 39 17 34 16, sda@dst.dk