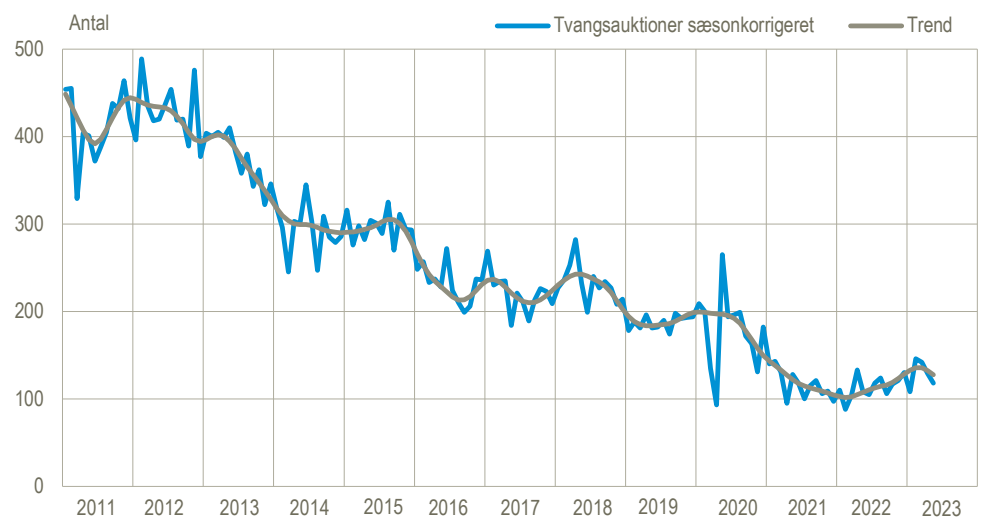


## Det lave antal tvangsauktioner fortsætter i maj

Med 118 tvangsauktioner i maj mod 129 måneden før, faldt antallet af bekendtgjorte tvangsauktioner med 9 pct., når der korrigeres for normale sæsonudsving. For tre-måneders perioden marts-maj er det samlede antal tvangsauktioner 389, hvilket er en stigning i forhold til den foregående periode december 2022 - februar 2023, hvor der var 384 tvangsauktioner. Stigningen skal dog ses i lyset af de rekordlave antal tvangsauktioner, der var i årene 2021 og 2022.

### Bekendtgjorte tvangsauktioner, sæsonkorrigeret

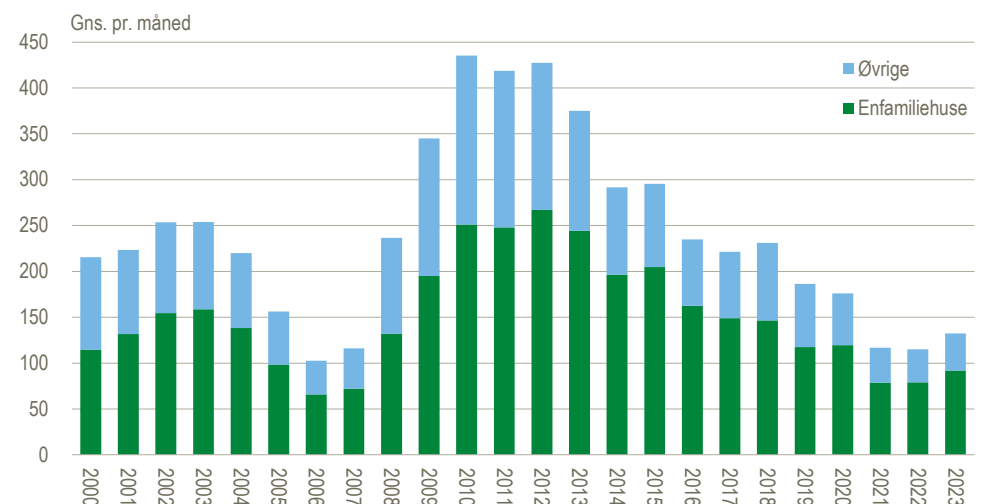


Kilde: [www.statistikbanken.dk/tvang1](http://www.statistikbanken.dk/tvang1)

### Enfamiliehuse dominerer billedet

Enfamiliehuse er den ejendomstype, der oftest ender på tvangsauktion. Siden statistikens start i 1979 har enfamiliehuse overvejende udgjort mere end halvdelen af de ejendomme, der hvert år er gået på tvangsauktion. Dette skal dog ses i lyset af, at enfamiliehuse udgør ca. halvdelen af alle ejendomme i Danmark.

### Bekendtgjorte tvangsauktioner, faktiske tal



Anm.: Gns. pr. måned for 2023 er et simpelt gennemsnit af tal fra januar til og med den aktuelle måned.

Kilde: [www.statistikbanken.dk/tvang1](http://www.statistikbanken.dk/tvang1)

**Bekendtgjorte tvangsauktioner fordelt på ejendoms kategorier og regioner**

|   | 2022       |            | 2023       |            |            |            |
|---|------------|------------|------------|------------|------------|------------|
|   | Dec.       | Jan.       | Feb.       | Mar.       | Apr.       | Maj        |
|   | antal      |            |            |            |            |            |
| <b>Sæsonkorrigerede</b>                     | <b>130</b> | <b>108</b> | <b>146</b> | <b>142</b> | <b>129</b> | <b>118</b> |
| <b>Faktiske i alt</b>                       | <b>144</b> | <b>106</b> | <b>140</b> | <b>181</b> | <b>124</b> | <b>111</b> |
| <b>Ejendoms kategorier</b>                  |            |            |            |            |            |            |
| Landbrugsejendomme                          | 4          | 4          | 4          | 4          | 3          | 2          |
| Enfamiliehuse                               | 109        | 77         | 92         | 128        | 82         | 81         |
| Ejerlejligheder                             | 4          | 8          | 14         | 7          | 10         | 6          |
| Sommerhuse                                  | 8          | 4          | 3          | 4          | 7          | 3          |
| Ejendomme med 2 eller flere lejligheder     | 1          | 5          | 2          | 2          | 4          | 2          |
| Blandet beboelses- og forretnings ejendomme | 3          | 1          | 5          | 8          | 3          | 4          |
| Rene forretnings ejendomme                  | 1          | -          | 2          | -          | -          | -          |
| Fabriks- og lagerejendomme                  | -          | -          | -          | 1          | 2          | -          |
| Ubebyggede grunde                           | 3          | 2          | 4          | 7          | 3          | 5          |
| Andet bebygget                              | 11         | 5          | 14         | 20         | 10         | 8          |
| <b>Regioner</b>                             |            |            |            |            |            |            |
| Hovedstaden                                 | 15         | 16         | 10         | 19         | 14         | 12         |
| Sjælland                                    | 42         | 27         | 30         | 50         | 23         | 27         |
| Syddanmark                                  | 31         | 22         | 36         | 49         | 38         | 26         |
| Midtjylland                                 | 27         | 22         | 30         | 35         | 27         | 26         |
| Nordjylland                                 | 29         | 19         | 34         | 28         | 22         | 20         |

Kilde: [www.statistikbanken.dk/tvang1](http://www.statistikbanken.dk/tvang1)

**Mere information:** Antallet af bekendtgjorte tvangsauktioner bliver offentliggjort månedvis i Statistikbanken på [www.dst.dk/stattabel/222](http://www.dst.dk/stattabel/222). Se også [emnesiden](#).

**Kilder og metoder:** Opgørelserne er baseret på de bekendtgjorte tvangsauktioner i *Statstidende*. Tidspunktet bliver fastsat ud fra den første bekendtgørelse i *Statstidende*.

Læs mere i [statistikdokumentationen](#).

Denne udgivelse er en af flere konjunkturindikatorer fra Danmarks Statistik. Læs mere om konjunkturindikatorer og de nyeste nøgletal på [www.dst.dk/konjunkturdata](http://www.dst.dk/konjunkturdata).

**Næste offentliggørelse:** *Tvangsauktioner juni 2023* udkommer 6. juli 2023.

**Henvendelse:** Sigrid Krogstrup Jensen, tlf. 39 17 34 56, [sij@dst.dk](mailto:sij@dst.dk)