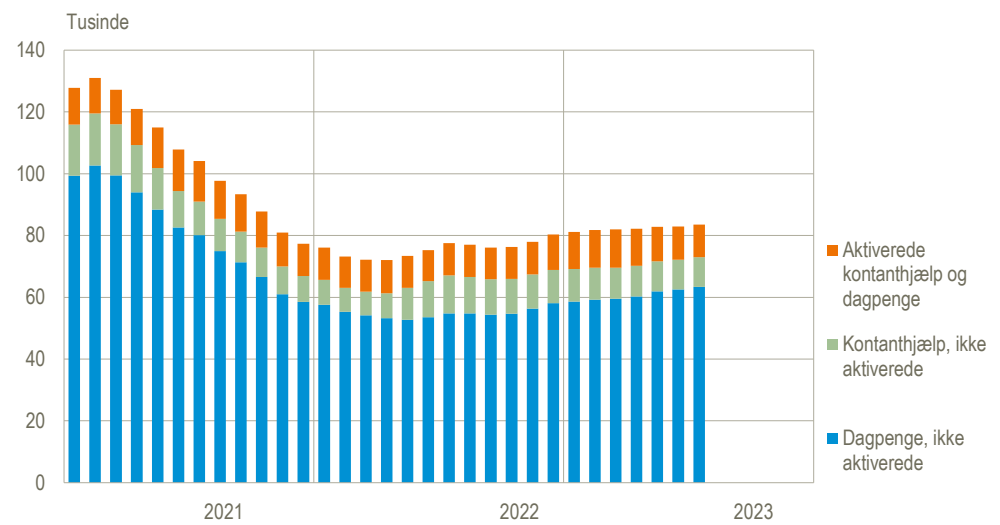


Lille stigning i ledigheden i juli

Fra juni til juli steg antallet af ledige med 600 til 83.500 personer. Ledighedsprocenten ligger fortsat på 2,8 pct. af arbejdsstyrken, hvilket er uændret i forhold til de første seks måneder af 2023. Stigningen fra juni til juli er sammensat af 800 flere ikke-aktiverede ledige og 200 færre aktiverede ledige. Den samlede stigning i antallet af ledige fra juni til juli er nedjusteret med 600 i forhold til *ledighedsindikatoren*, offentliggjort 11. august.

Ledigheden, sæsonkorrigeret



Anm.: Ledigheden opgøres som bruttoledige omregnet til et fuldtidsbegreb; dvs. at opgørelsen inkluderer alle dagpenge- og kontanthjælpsmodtagere, der er visiteret som jobparate eller åbenlyst uddannelsesparate, omregnet til fuldtidsledige.

Kilde: www.statistikbanken.dk/aus07

Flere ledige dagpengemodtagere og færre ledige kontanthjælpsmodtagere

Den samlede ledighedsstigning i juli er et resultat af 700 flere ledige dagpengemodtagere og 200 færre ledige kontanthjælpsmodtagere.

Færre ledige ukrainere under særloven

I juli faldt antallet af ledige ukrainske flygtninge, der via særloven modtager kontanthjælp i form af selvforsørgelses-, hjemsendelses- og overgangsydelse med 500 til 4.000 (ikke sæsonkorrigeret). Antallet steg umiddelbart efter Ruslands invasion af Ukraine fra ingen i marts 2022 til 6.100 i juli 2022. Herefter lå antallet stabilt omkring de 6.000 til og med februar 2023, hvorefter det er faldet gradvist.

Ledighedsprocenten forblev uændret for begge køn og alle aldersgrupper

Fra juni til juli forblev ledighedsprocenten uændret for begge køn samt for samtlige af de seks opgjorte aldersgrupper. Det betyder, at kvinders ledighedsprocent fortsat er 0,3 procentpoint højere end mænds, samt at den højeste ledighedsprocent fortsat findes for de 25-29-årige, mens den laveste findes for de 16-24-årige. Den lave ledighedsprocent for de 16-24-årige skal ses i lyset af, at de yngste personer typisk ikke har samme ret til dagpenge og kontanthjælp som de ældre aldersgrupper.

Ledighedsprocenten steg i Københavns omegn

Fra juni til juli steg ledighedsprocenten i Københavns Omegn med 0,1 procentpoint. I samtlige øvrige landsdele forblev ledighedsprocenten uændret. Herefter var Nordsjælland fortsat landsdelen med den laveste ledighed på 2,0 pct., mens ledighedsprocenten med 3,5 pct. var højest i Byen København.

Revisioner ved denne offentliggørelse

De sæsonkorrigerede ledighedstal for april, maj og juni er i forbindelse med denne offentliggørelse blevet opjusteret med hhv. 400, 600 og 900. Disse revisioner kan både skyldes opdateringer af de faktiske (ikke-sæsonkorrigerede) indberettede ledighedstal for de respektive måneder samt selve sæsonkorrektionen, som hver måned justerer de seneste sæsonkorrigerede månedstal ved inddragelsen af det nyeste faktiske ledighedstal for den aktuelle måned.

Ledige fuldtidspersoner fordelt på ydelsestype, køn, alder og landsdele, sæsonkorrigeret

	Ledige				Ledighedsprocent ¹			
	2023				2023			
	Apr.	Maj	Juni	Juli	Apr.	Maj	Juni	Juli
	1.000 personer				pct.			
Ledige	82,2	82,9	82,9	83,5	2,8	2,8	2,8	2,8
Nettoledige	70,2	71,7	72,1	72,9	2,4	2,4	2,5	2,5
Dagpengemodtagere	60,3	61,9	62,6	63,4	•	•	•	•
Kontanthjælpsmodtagere	10,0	9,8	9,6	9,5	•	•	•	•
Aktiverede ledige	12,0	11,2	10,8	10,6	•	•	•	•
Dagpengemodtagere	6,8	6,4	6,5	6,4	•	•	•	•
Kontanthjælpsmodtagere	5,2	4,8	4,3	4,2	•	•	•	•
Mænd	40,0	40,4	40,4	40,6	2,6	2,6	2,7	2,7
Kvinder	42,3	42,5	42,5	42,9	3,0	3,0	3,0	3,0
16-24 år	5,3	5,3	5,1	5,1	1,2	1,2	1,2	1,2
25-29 år	15,9	16,0	15,9	16,1	5,0	5,0	5,0	5,0
30-39 år	24,6	24,9	25,1	25,2	4,1	4,2	4,2	4,2
40-49 år	14,5	14,7	14,7	14,8	2,3	2,3	2,3	2,3
50-59 år	13,8	13,9	13,9	14,0	2,1	2,1	2,1	2,1
60-66 år	8,1	8,1	8,2	8,4	2,8	2,7	2,8	2,8
Byen København	15,4	15,8	16,0	16,0	3,3	3,4	3,5	3,5
Københavns omegn	7,8	8,0	8,0	8,2	2,8	2,9	2,9	3,0
Nordsjælland	4,5	4,5	4,5	4,5	2,0	2,0	2,0	2,0
Bornholm	0,4	0,4	0,4	0,4	2,3	2,2	2,2	2,2
Østsjælland	2,8	2,8	2,8	2,8	2,2	2,2	2,2	2,2
Vest- og Sydsjælland	7,6	7,7	7,6	7,7	2,8	2,8	2,8	2,8
Fyn	7,6	7,6	7,5	7,7	3,2	3,2	3,2	3,2
Sydjylland	8,5	8,5	8,6	8,6	2,4	2,4	2,4	2,4
Østjylland	13,8	13,9	13,9	13,9	3,0	3,0	3,0	3,0
Vestjylland	4,6	4,6	4,5	4,4	2,2	2,2	2,1	2,1
Nordjylland	9,2	9,1	9,1	9,2	3,2	3,2	3,2	3,2

¹Ledighedsprocenterne i tabellen beregnes altid i forhold til den senest opgjorte registerbaserede arbejdsstyrke, der pt. refererer til ultimo november 2021.

Kilde: www.statistikbanken.dk/aus07 og [aus08](http://www.statistikbanken.dk/aus08)

Mere information: Registerbaseret ledighedsstatistik, se www.dst.dk/stattabel/203. Månedlig AKU-ledighed, se www.statistikbanken.dk/aku111m.

Den løbende udvikling på ledighedsområdet kan ses i www.statistikbanken.dk/eksp01 i form af Styrelsen for Arbejdsmarked og Rekrutterings daglige opgørelser af tilmeldte ledige, dog baseret på samtlige tilmeldte ledige uanset om disse personer modtager ydelser eller ej og – i modsætning til bruttoledighedsstatistikken – ikke omregnet til fuldtidspersoner og ikke sæsonkorrigeret.

Danmarks Statistik offentliggør på baggrund af et mindre opdateret datagrundlag en hurtig, månedlig ledighedsindikator 10-12 dage efter udgangen af referencemåned. Ledighedsindikatoren er en tidlig indikation af, hvad bruttoledighedsstatistikken for samme måned vil vise ca. tre uger senere.

Kilder og metoder: Se [statistikdokumentationen](#) og [emnesiden](#).

Næste offentliggørelser: *Ledighedsindikator august 2023* udkommer 13. september 2023.
Arbejdsløsheden august 2023 udkommer 29. september 2023.

Henvendelse: Mikkel Zimmermann, tlf. 39 17 30 43, mzi@dst.dk