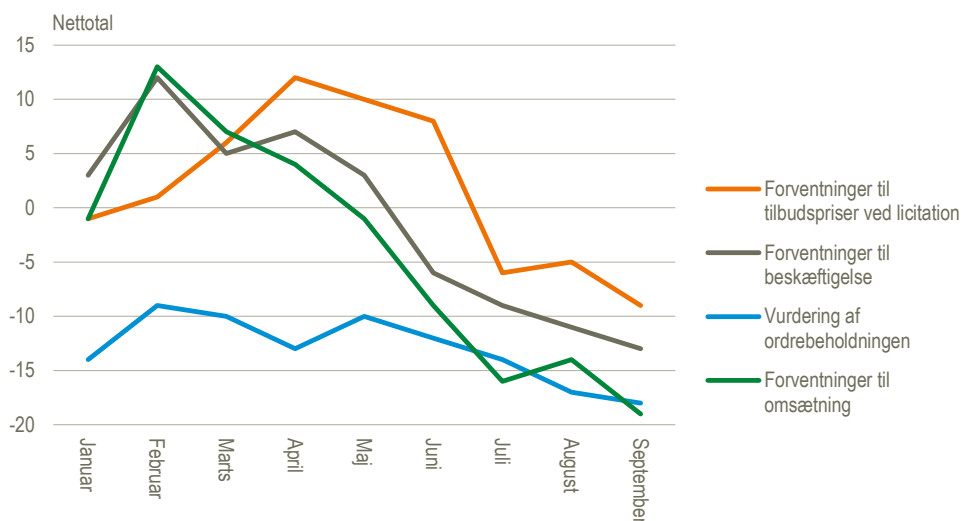


Industri, konjunkturindikator Sæsonkorrigeret		Bygge og anlæg, konjunkturindikator Sæsonkorrigeret	
Nettotal -9 september 2022 www.statistikbanken.dk/baro8	Ændring -7 point august-september 2022	Nettotal -19 september 2022 www.statistikbanken.dk/kbyg44	Ændring -3 point august-september 2022

Byggeriet har lave forventninger til fremtiden

I bygge- og anlægsbranchen er der en voksende overvægt af virksomheder, der forventer faldende omsætning, beskæftigelse og tilbudspriser ved licitation. Desuden er vurderingen, at ordrebeholdningen i stigende grad er utilstrækkelig, som det fremgår af figuren nedenfor. På trods af den nedadgående tendens vurderes varigheden af arbejde dækket af den nuværende ordrebeholdning for branchen i gennemsnit at være 6 måneder. Det er på niveau med januar, men dog et fald fra maj måned, hvor det tangerede rekorden på 6,5 måneder. Der ses desuden en svag stigning i andelen af virksomheder, der melder om mangel på efterspørgsel (23 pct.), men den er stadig lavere end manglen på materialer (26 pct.) og arbejdskraft (36 pct.).

Udviklingen i og vurdering af udvalgte indikatorer for bygge og anlæg, 2022



Anm.: Indikatorerne er udtrykt ved deres nettotal (andel positive besvarelser fratrukket andelen af negative besvarelser).
Kilde: www.statistikbanken.dk/kbyg11 og [kbyg22](http://www.statistikbanken.dk/kbyg22)

Hver femte virksomhed i bygge og anlæg melder om risiko for afvikling

Med denne måneds konjunkturbarometer er der opdaterede tal på, i hvor høj grad virksomhederne er påvirket af invasionen i Ukraine, stigende priser, problemer med leverancer af energi og varer samt deres risiko for afvikling. I denne måned ses en vækst i andelen af virksomheder, der påvirket invasionen på tværs af erhverv, mens der også er flere virksomheder, der melder om risiko for afvikling. Inden for bygge og anlæg melder hver femte virksomhed, at de i større eller mindre grad er i risiko for afvikling. Alle resultaterne kan findes i [dataark \(xlsx\)](#).

Fald i tre af de fire sammensatte konjunkturindikatorer

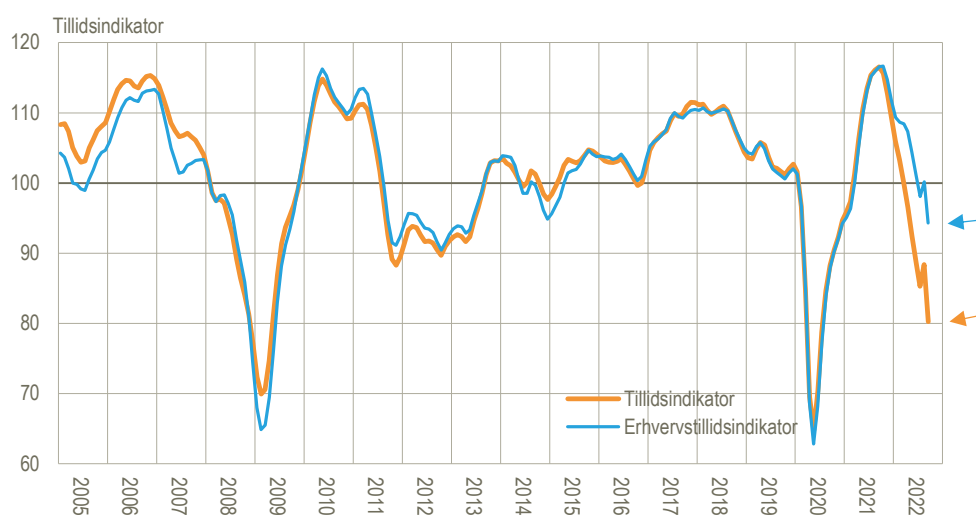
Udviklingen i de sæsonkorrigerede konjunkturindikatorer i september viser fald for tre ud af fire erhverv. Kun detailhandlen oplever en lille fremgang på månedsbasis, men befinder sig stadig i et meget lavt og negativt niveau. Udviklingen kan også fin-

des i de seneste tal for [Detailomsætningsindekset](#). Industrien tager månedens største fald drevet af faldende produktionsforventninger, lavere ordrebeholdning og opbygning af færdigvarelagre. I byggeriet er det også lavere ordrebeholdning, der driver månedens fald. Serviceerhvervet falder ligeledes i september, men bevarer dog det svagt positive niveau.

Tillidsindikatorerne øger deres indbyrdes spænd

Erhvervstillidsindikatoren, der sammenvejer industri, bygge og anlæg, serviceerhverv og detailhandel, falder fra 100,1 i august til 94,3 i september. *Tillidsindikatoren*, der også inkluderer *Forbrugerforventninger* og således mere bredt belyser økonomien, falder fra 88,4 i august til 80,2 i september. Forskellen mellem de to indikatorer er dermed på 14,1, hvilket er den største forskel målt i de 32 år, der er data for. Denne forskel afspejler, at forbrugernes forventninger er faldet markant mere end erhvervslivets.

Tillids- og erhvervstillidsindikator for Danmark, indeks 100, sæsonkorrigeret. September 2022



Anm.: De to kurver er udglattede på nær for seneste tre måneder. Erhvervstilliden er en vægtet sammensætning af de fire erhvervsindikatorer. Tillidsindikatoren inkluderer forbrugertillidsindikatoren.

Kilde: www.statistikbanken.dk/tillid og [Tillidsindikator - metodebeskrivelse \(pdf\)](#).

Find flere konjunkturbarometertal

I tabellen herunder er tal opstillet for tillidsindikatorerne, de sammensatte konjunkturindikatorer og deres komponenter. I [Statistikbanken](#) findes mere detaljerede tal for konjunkturbarometrenes underbrancher, og i [Konjunkturbarometre for erhvervene](#) findes yderligere grafer og standardanalyser samt sammenligning af Danmarks udvikling med tilsvarende tal for EU, Tyskland, Sverige.

Tillidsindikatorer og sammensatte konjunkturindikatorer og komponenter

Sæsonkorrigerede tal er angivet med (sk) og brudkorrigerede tal med (bk).		2021		2022				
		Sept.	Apr.	Maj	Juni	Juli	Aug.	Sept.
Tillid	Tillidsindikator (bk, sk)	117,1	98,2	92,4	86,6	85,3	88,4	80,2
	Erhvervstillidsindikator (bk, sk)	115,5	110,0	104,3	99,2	98,1	100,1	94,3
Industri	Sammensat (bk, sk)	4	4	-4	-9	-9	-2	-9
	Produktionsforventning (sk)	21	17	5	-3	-4	1	-4
	Ordrebeholdning (bk)	-11	-4	-12	-13	-11	-5	-14
	Færdigvarelagre (bk)	-3	0	6	12	11	1	8
Bygge og anlæg	Sammensat (bk, sk)	4	-7	-8	-12	-16	-16	-19
	Beskæftigelsesforventning (sk)	11	-5	-6	-9	-12	-12	-13
	Ordrebeholdning (bk, sk)	-3	-9	-10	-14	-19	-19	-24
Serviceerhverv	Sammensat (sk)	16	11	10	9	7	5	2
	Faktisk omsætning (sk)	18	14	12	12	10	5	3
	Forventet omsætning (sk)	14	15	11	8	5	8	5
	Faktisk forretningssituation	15	4	8	7	7	1	-3
Detailhandel	Sammensat (bk, sk)	1	-15	-11	-14	-16	-23	-21
	Faktisk omsætning (sk)	-3	-18	-24	-30	-29	-32	-29
	Forventet omsætning (sk)	7	-24	-5	-2	-10	-9	-10
	Lagerbeholdning (bk, sk)	1	3	3	9	8	29	23

Anm.: De sammensatte konjunkturindikatorer med enheden "nettotal" er beregnet som simpelt gennemsnit af to eller tre underindikatorer. Lagerbeholdninger regnes med omvendt fortegn i den sammensatte konjunkturindikator, idet for store lagre anses som ugunstigt. Hvis indikatorerne, der indgår, er brud- og/eller sæsonkorrigerede, vælges disse. Tillidsindikatoren (inkl. forbrugertillid) og Erhvervstillidsindikatoren er sammenvejede indikatorer med middelværdien 100.

Kilde: www.statistikbanken.dk/2459

Mere information: Konjunkturbarometrene er udarbejdet i partnerskab med EU-Kommissionen og offentliggøres mere detaljeret på www.statistikbanken.dk/2459 i Statistikbanken. Tilsvarende europæiske data findes hos Directorate General for Economic and Financial Affairs i [DG ECFINs database](#).

Læs mere om forskellige konjunkturindikatorer, og se seneste nøgletal på www.dst.dk/konjunkturdata.

Kilder og metoder: Metoden er beskrevet i [statistikdokumentationen](#) for de respektive konjunkturbarometre. Kun tidsserier, der udviser en klar sæsoneffekt, er korrigeret for sæsonudsving. Nettotal udtrykker forskellen mellem procentandelene af virksomheder, vægtet efter beskæftigelse, der har angivet hhv. positive og negative forventninger.

Næste offentliggørelse: *Konjunkturbarometer for erhvervene, oktober 2022* udkommer 28. oktober 2022.

Henvendelse: Simon B. Halifax, tlf. 39 17 30 88, sbh@dst.dk

Bo Eriksen, tlf. 39 17 35 52, bhe@dst.dk

Paul Lubson, tlf. 39 17 35 42, pal@dst.dk