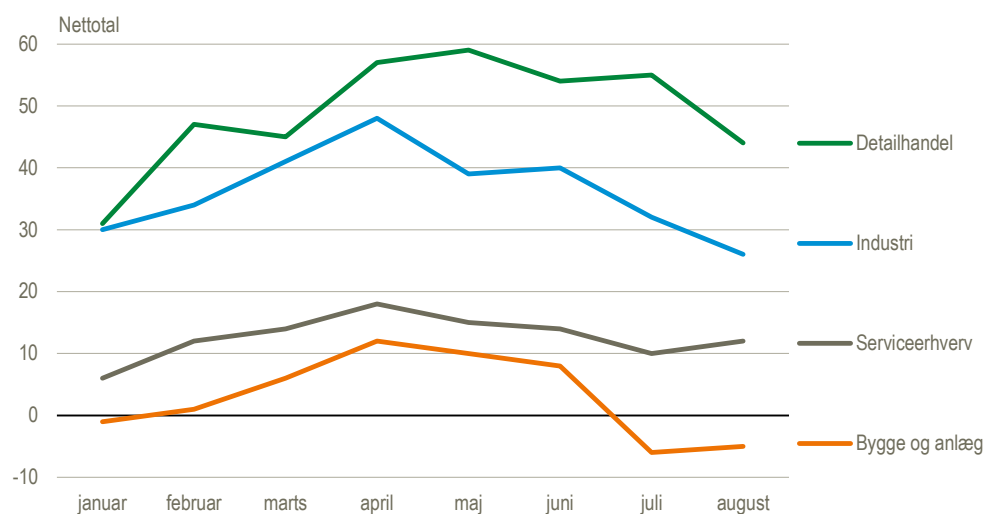


Industri, konjunkturindikator Sæsonkorrigeret		Bygge og anlæg, konjunkturindikator Sæsonkorrigeret	
Nettotal -1 august 2022 www.statistikbanken.dk/baro8	Ændring +8 point juli-august 2022	Nettotal -15 august 2022 www.statistikbanken.dk/kbyg44	Ændring 0 point juli-august 2022

Industrien forventer i mindre grad stigende priser

Når virksomhederne vurderer deres forventninger til deres salgspriser de kommende tre måneder, er der generelt et billede af at færre forventer stigende priser. Der er dog fortsat en overvægt af virksomheder, som forventer stigende priser. Figuren neden for viser, hvor stor overvægten er, udtrykt ved nettotal, der angiver andelen, der forventer stigende priser fratrukket andelen, der forventer faldende priser. Her ses det, at industrien nu er på det laveste niveau i år og kun serviceerhvervet oplever en stigning på månedsbasis. I bygge og anlægsbranchen er der en overvægt af virksomheder, der forventer at priserne på deres tilbud ved licitation vil falde over de kommende måneder.

Overvægt af virksomheder, der forventer stigende salgspriser eller tilbudspriser ved licitation. 2022



Kilde: www.statistikbanken.dk/kbs1, baro6, kbyg11 og kbd1

Produktionsbegrænsninger

I serviceerhvervet er andelen af virksomheder, der melder om mangel på arbejdskraft uændret på 44 pct. i august. I bygge og anlæg holdes niveauet for manglen på arbejdskraft ligeledes, da andelen stiger fra 37 pct. til 38 pct. af virksomhederne, og andelen, der melder om mangel på materialer er også uændret på 29 pct. i august. Hvad angår andelen, der melder om finansielle begrænsninger stiger de marginalt i begge erhverv til 11 pct. for serviceerhverv og 6 pct. for bygge og anlæg.

Virksomhederne er stadig påvirket af stigende priser og forsyningsproblemer

Med denne måneds konjunkturbarometer er der opdaterede tal på, i hvor høj grad virksomhederne er påvirket af invasionen i Ukraine, stigende priser samt problemer med leverancer af energi og varer. I denne måned ses et stort fald i andelen af virksomheder i detailhandlen, der er noget eller meget påvirket af forsyningsproblemer, da andelen falder fra 60 pct. i juli til 40 pct. i august. Alle resultaterne kan findes i [dataark \(xlsx\)](#).

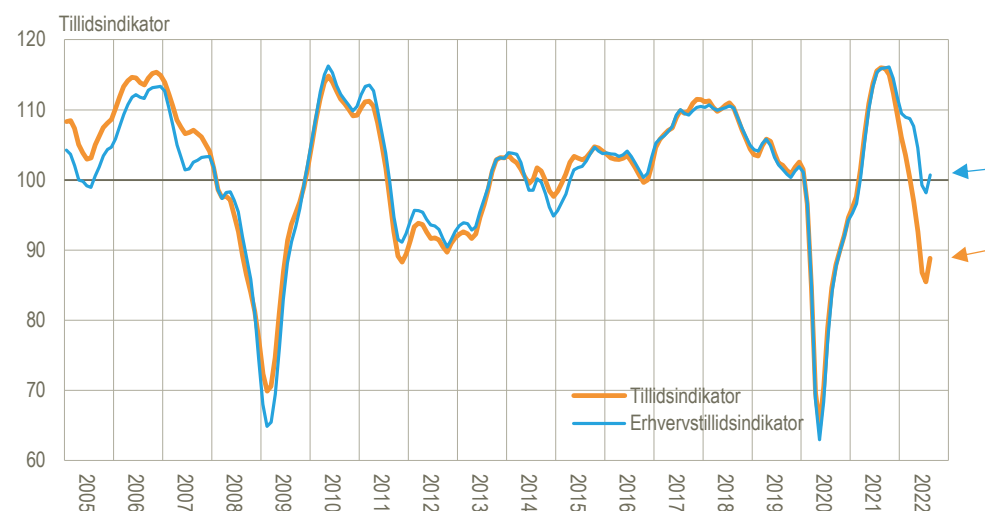
Industriens konjunkturindikator stiger, mens detailhandlens fortsat falder

Udviklingen i de sæsonkorrigerede konjunkturindikatorer i august viser, at den faldende tendens fortsætter for detailhandel og serviceerhverv. Kun industrien oplever en fremgang på månedsbasis, hvor øgede produktionsforventninger, mindre færdigvarelagre og forbedret ordrebeholdning alle trækker i positiv retning. For serviceerhvervet er der stadig fremgang forude, dog i mindre grad end tidligere, da stigende forventninger til omsætningen trækkes ned af dårligere faktisk omsætning og forretningssituation generelt. Detailhandlen oplever et kraftigt fald primært båret af en stor stigning i lagerbeholdningen og fortsat faldende faktisk omsætning. Sidstnævnte tendens er også at finde i [detailomsætningsindekset](#).

Tillidsindikatorerne genvinder lidt af det tabte

Erhvervstillidsindikatoren, der sammenvejer industri, bygge og anlæg, serviceerhverv og detailhandel, stiger fra 98,2 i juli til 100,7 i august. *Tillidsindikatoren*, der også inkluderer *forbrugertilliden* og således mere bredt belyser økonomien, vender også og stiger fra 85,5 i juli til 88,8 i august.

Tillids- og erhvervstillidsindikator for Danmark, indeks 100, sæsonkorrigeret. August 2022



Anm.: De to kurver er udglattede på nær for seneste tre måneder. Erhvervstilliden er en vægtet sammensætning af de fire erhvervsindikatorer. Tillidsindikatoren inkluderer forbrugertillidsindikatoren.

Kilde: www.statistikbanken.dk/tillid og [Tillidsindikator - metodebeskrivelse \(pdf\)](#).

Find flere konjunkturbarometertal

I tabellen herunder er tal opstillet for tillidsindikatorerne, de sammensatte konjunkturindikatorer og deres komponenter. I [Statistikbanken](#) findes mere detaljerede tal for konjunkturbarometrenes underbrancher, og i [Fokus på konjunkturbarometrene](#) findes yderligere grafer og standardanalyser samt sammenligning af Danmarks udvikling med tilsvarende tal for EU, Tyskland, Sverige.

Tillidsindikatorer og sammensatte konjunkturindikatorer og komponenter

Sæsonkorrigerede tal er angivet med (sk) og brudkorrigerede tal med (bk).		2021		2022				
		Aug.	Mar.	Apr.	Maj	Juni	Juli	Aug.
Tillid	Tillidsindikator (bk, sk)	114,8	99,6	98,7	93,0	86,8	85,5	88,8
	Erhvervstillidsindikator (bk, sk)	115,0	109,0	110,5	104,7	99,2	98,2	100,7
Industri	Sammensat (bk, sk)	4	0	5	-4	-9	-9	-1
	Produktionsforventning (sk)	26	11	18	6	-3	-4	2
	Ordrebeholdning (bk)	-14	-7	-4	-12	-13	-11	-5
	Færdigvarelagre (bk)	0	5	0	6	12	11	1
Bygge og anlæg	Sammensat (bk, sk)	2	-5	-7	-8	-12	-15	-15
	Beskæftigelsesforventning (sk)	10	-3	-5	-6	-9	-12	-11
	Ordrebeholdning (bk, sk)	-6	-6	-9	-10	-14	-18	-18
Serviceerhverv	Sammensat (sk)	14	12	11	11	9	7	5
	Faktisk omsætning (sk)	16	16	15	12	12	10	6
	Forventet omsætning (sk)	11	18	15	12	8	5	8
	Faktisk forretningssituation	16	3	4	8	7	7	1
Detailhandel	Sammensat (bk, sk)	4	0	-15	-11	-13	-15	-23
	Faktisk omsætning (sk)	-3	-8	-18	-24	-29	-27	-31
	Forventet omsætning (sk)	12	10	-24	-5	-2	-10	-9
	Lagerbeholdning (bk, sk)	-4	3	2	3	9	8	28

Anm.: De sammensatte konjunkturindikatorer med enheden "nettotal" er beregnet som simpelt gennemsnit af to eller tre underindikatorer. Lagerbeholdninger regnes med omvendt fortegn i den sammensatte konjunkturindikator, idet for store lagre anses som ugunstigt. Hvis indikatorerne, der indgår, er brud- og/eller sæsonkorrigerede, vælges disse. Tillidsindikatoren (inkl. forbrugertillid) og Erhvervstillidsindikatoren er sammenvejede indikatorer med middelværdien 100.

Kilde: www.statistikbanken.dk/2459

Mere information: Konjunkturbarometrene er udarbejdet i partnerskab med EU-Kommissionen og offentliggøres mere detaljeret på www.statistikbanken.dk/2459 i Statistikbanken. Tilsvarende europæiske data findes hos Directorate General for Economic and Financial Affairs i [DG ECFINs database](#).

Læs mere om forskellige konjunkturindikatorer, og se seneste nøgletal på www.dst.dk/konjunkturdata.

Kilder og metoder: Metoden er beskrevet i [statistikdokumentationerne](#) for de respektive konjunkturbarometre. Kun tidsserier, der udviser en klar sæsoneffekt, er korrigeret for sæsonudsving. **Nettotal** udtrykker forskellen mellem procentandelene af virksomheder, vægtet efter beskæftigelse, der har angivet hhv. positive og negative forventninger.

Næste offentliggørelse: *Konjunkturbarometer for erhvervene, september 2022* udkommer 29. september 2022.

Henvendelse: Simon B. Halifax, tlf. 39 17 30 88, sbh@dst.dk

Bo Eriksen, tlf. 39 17 35 52, bhe@dst.dk

Paul Lubson, tlf. 39 17 35 42, pal@dst.dk