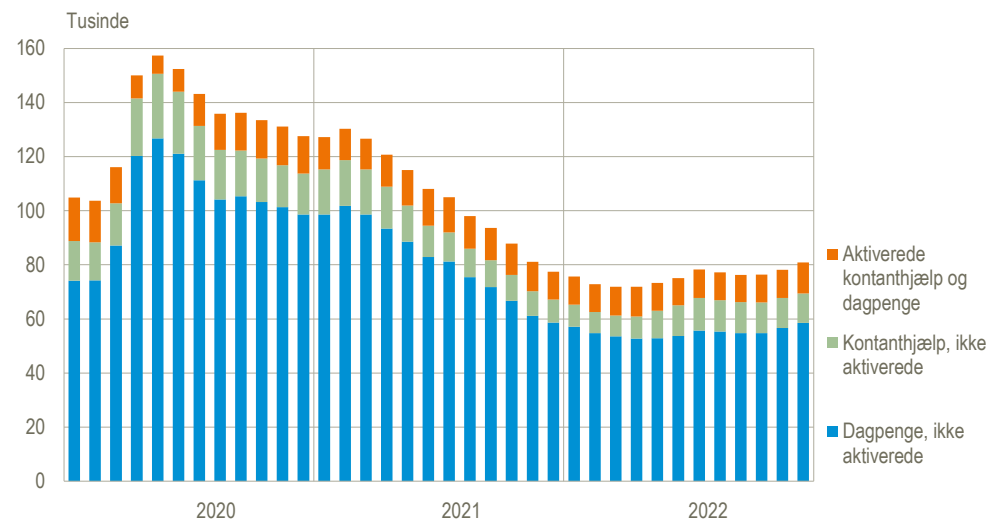


Ledigheden steg med 2.700 i december

Fra november til december steg antallet af ledige med 2.700 til 80.800 personer, svarende til 2,7 pct. af den samlede arbejdsstyrke. Hermed ligger ledigheden på det højeste niveau siden november 2021. Stigningen i december skyldtes 1.600 flere ikke-aktiverede ledige og 1.100 flere aktiverede ledige.

Ledigheden, sæsonkorrigeret



Anm.: Ledigheden opgøres som bruttoledige omregnet til et fuldtidsbegreb; dvs. at opgørelsen inkluderer alle dagpenge- og kontanthjælpsmodtagere, der er visiteret som jobparate eller åbenlyst uddannelsesparate, omregnet til fuldtidsledige.

Kilde: www.statistikbanken.dk/aus07

Markant stigning i antallet af ledige dagpengemodtagere

Fra november til december steg antallet af ledige dagpengemodtagere med 2.400, fordelt på 1.800 flere nettoledige og 500 flere aktiverede ledige. Samtidig steg antallet af ledige kontanthjælpsmodtagere med 300 personer, fordelt på 200 færre nettoledige og 500 flere aktiverede ledige.

Lidt færre ledige ukrainere under særloven

I december faldt antallet af ledige ukrainske flygtninge, der via særloven modtog kontanthjælp i form af selvforsørgelses-, hjemsendelses- og overgangsydelse, med 300 til 5.500 (ikke sæsonkorrigeret).

Ledighedsprocenten steg for næsten alle aldersgrupper

Fra november til december var ledighedsprocenten uændret for de 16-24-årige, mens den steg med 0,1 procentpoint for alle de øvrige aldersgrupper.

Ledighedsprocenten steg mest på Bornholm og i Nordjylland

Fra november til december steg ledighedsprocenten med 0,2 procentpoint på Bornholm og i Nordjylland. I samme periode lå ledighedsprocenten uændret i Østsjælland, mens den steg med 0,1 procentpoint i de resterende otte landsdele. Herefter var Nordsjælland fortsat landsdelen med den laveste ledighed, mens Byen København fortsat havde landets højeste ledighedsprocent i december.

Revisioner ved denne offentliggørelse

De sæsonkorrigerede ledighedstal for september, oktober og november 2022 er i forbindelse med denne offentliggørelse opjusteret med hhv. 400, 200 og 800. Disse revisioner skyldes først og fremmest sæsonkorrektionen ved inddragelse af de nye ledighedsindberetninger for december og kun i mindre grad opdateringer af indberetningsmaterialet for september, oktober og november.

Ledige fuldtidspersoner fordelt på ydelsestype, køn, alder og landsdele, sæsonkorrigeret

	Ledige				Ledighedsprocent ¹			
	2022				2022			
	Sep.	Okt.	Nov.	Dec.	Sep.	Okt.	Nov.	Dec.
	1.000 personer				pct.			
Ledige	76,3	76,3	78,1	80,8	2,6	2,6	2,7	2,7
Nettoledige	66,2	66,1	67,8	69,4	2,3	2,2	2,3	2,4
Dagpengemodtagere	54,8	54,8	56,7	58,5	•	•	•	•
Kontanthjælpsmodtagere	11,5	11,3	11,1	10,9	•	•	•	•
Aktiverede ledige	10,0	10,2	10,3	11,4	•	•	•	•
Dagpengemodtagere	6,4	6,3	6,3	6,8	•	•	•	•
Kontanthjælpsmodtagere	3,7	3,9	4,1	4,6	•	•	•	•
Mænd	35,9	36,3	37,1	38,3	2,4	2,4	2,4	2,5
Kvinder	40,4	40,0	41,1	42,5	2,8	2,8	2,9	3,0
16-24 år	4,8	4,9	5,1	5,2	1,1	1,2	1,2	1,2
25-29 år	14,5	14,2	14,6	15,1	4,6	4,5	4,6	4,7
30-39 år	22,7	22,9	23,3	24,0	3,8	3,8	3,9	4,0
40-49 år	13,7	13,7	14,0	14,4	2,2	2,2	2,2	2,3
50-59 år	12,9	13,0	13,3	13,8	1,9	1,9	2,0	2,1
60-66 år ²	7,7	7,7	7,9	8,3	2,6	2,6	2,7	2,8
Heraf 65-66-årige ³	1,6	1,6	1,7	1,5	•	•	•	•
Byen København	15,3	15,1	15,3	15,6	3,3	3,3	3,3	3,4
Københavns omegn	7,6	7,5	7,6	7,8	2,7	2,7	2,7	2,8
Nordsjælland	4,3	4,2	4,3	4,4	1,9	1,9	1,9	2,0
Bornholm	0,4	0,4	0,4	0,4	2,2	2,3	2,4	2,6
Østsjælland	2,8	2,8	2,8	2,9	2,2	2,2	2,2	2,2
Vest- og Sydsjælland	7,2	7,2	7,3	7,5	2,6	2,6	2,6	2,7
Fyn	6,7	6,8	6,9	7,2	2,8	2,8	2,9	3,0
Sydjylland	7,4	7,5	7,9	8,2	2,1	2,1	2,2	2,3
Østjylland	12,1	12,1	12,5	13,1	2,6	2,6	2,7	2,8
Vestjylland	4,0	4,1	4,4	4,6	1,9	2,0	2,1	2,2
Nordjylland	8,5	8,5	8,8	9,1	3,0	3,0	3,0	3,2

¹Ledighedsprocenterne i tabellen beregnes altid i forhold til den senest opgjorte registerbaserede arbejdsstyrke, der pt. refererer til ultimo november 2021.

²Fra januar 2019 til og med december 2022 er der potentielt set gradvist flere der kan indgå i denne gruppe pga. den gradvise forøgelse af folkepensionsalderen.

³Den separate opgørelse for 65-66-årige er ikke sæsonkorrigeret men er vist for at give en indikation af betydningen af den gradvise forøgelse af folkepensionsalderen for den samlede ledighedsudvikling.

Kilde: www.statistikbanken.dk/aus07 og [aus08](http://www.statistikbanken.dk/aus08)

Mere information: Registerbaseret ledighedsstatistik, se www.dst.dk/stattabel/203. Månedlig AKU-ledighed, se www.statistikbanken.dk/aku111m.

Den løbende udvikling på ledighedsområdet kan ses i www.statistikbanken.dk/eksp01 i form af Styrelsen for Arbejdsmarked og Rekrutterings daglige opgørelser af tilmeldte ledige, dog baseret på samtlige tilmeldte ledige uanset om disse personer modtager ydelser eller ej og – i modsætning til bruttoledighedsstatistikken – ikke omregnet til fuldtidspersoner og ikke sæsonkorrigeret.

Danmarks Statistik offentliggør på baggrund af et mindre opdateret datagrundlag en hurtig, månedlig ledighedsindikator 10-12 dage efter udgangen af referencemåned. Ledighedsindikatoren er en tidlig indikation af, hvad bruttoledighedsstatistikken for samme måned vil vise ca. tre uger senere.

Kilder og metoder: Se [statistikdokumentationen](#) og [emnesiden](#).

Næste offentliggørelser: *Ledighedsindikator januar 2023* udkommer 10. februar 2023.

Arbejdsløsheden januar 2023 udkommer 2. marts 2023.

Henvendelse: Mikkel Zimmermann, tlf. 39 17 30 43, mzi@dst.dk