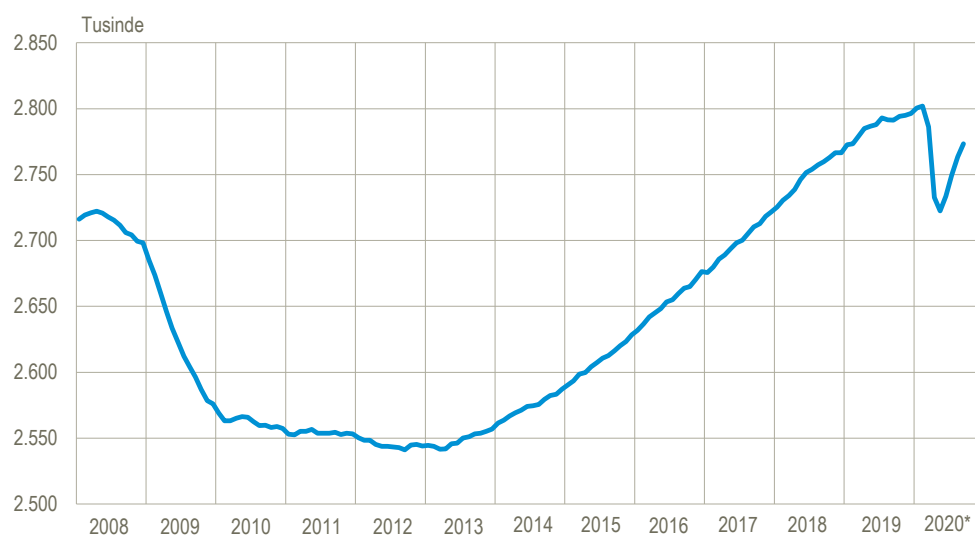


10.000 flere lønmodtagere i september

I september steg lønmodtagerbeskæftigelsen med 10.000 personer svarende til 0,4 pct. i forhold til måneden før. Stigningen på samlet 51.000 personer i juni, juli, august og september kommer efter et fald på i alt 80.000 personer i månederne marts, april og maj som følge af COVID-19. I september var der 29.000 færre med et lønmodtagerjob sammenlignet med februar. De ekstraordinære arbejdsmarkedsforhold som følge af COVID-19 betyder, at opgørelsen i perioden med de omfattende nedlukninger i foråret er behæftet med større usikkerhed end sædvanligt. Se afsnittet om *Særlige forhold*. Tallene i denne offentliggørelse er foreløbige og korrigeret for normale sæsonudsving.

Personer med lønmodtagerjob, sæsonkorrigeret



*Foreløbige tal.

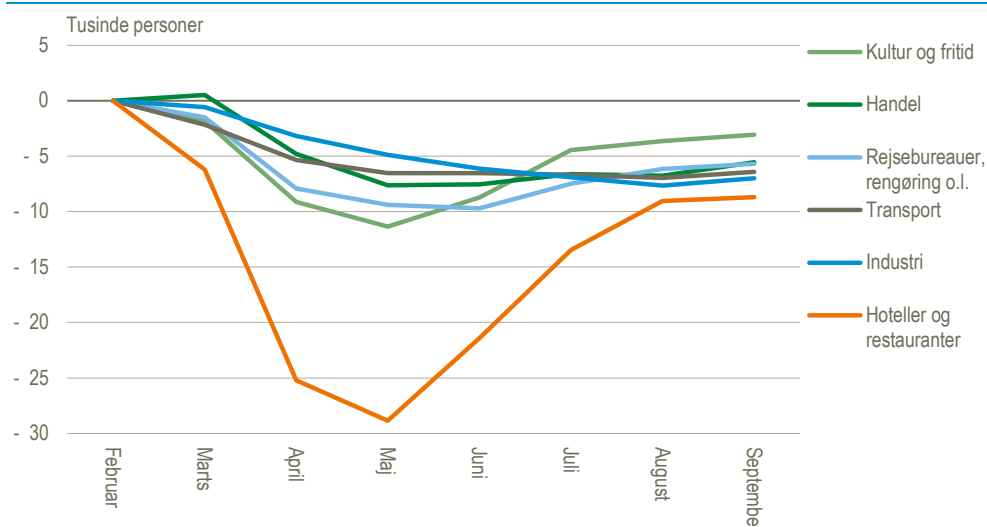
Kilde: www.statistikbanken.dk/lbesk03.

Udviklingen i udvalgte brancher

Branchen *hoteller og restauranter* havde det største fald i antallet af lønmodtagere fra februar til maj. I maj var der således 29.000 færre lønmodtagere i branchen sammenlignet med februar. Efterfølgende er antallet af lønmodtagere i branchen steget med 20.000 fra maj til september. Også i *kultur og fritid* var der et stort fald på 11.000 lønmodtagere frem til maj, hvorefter antallet af lønmodtagere er steget med 8.000 personer fra maj til september. I *rejsebureauer, rengøring og anden operationel service* var der et fald på 10.000 lønmodtagere frem til juni og en stigning i antallet af lønmodtagere fra juni til september på 4.000 personer.

I *industri* ses en anden udvikling. Her var der et relativt jævnt fald i antallet af lønmodtagere i alle måneder fra februar til og med august efterfulgt af en mindre stigning i september.

Personer med lønmodtagerjob i udvalgte brancher, sæsonkorrigeret. Udvikling i forhold til februar 2020



*Foreløbige tal i april-september 2020.

Kilde: Særkørsel baseret på www.statistikbanken.dk/lbesk03.

Personer med lønmodtagerjob fordelt efter branche, sæsonkorrigeret. 2020

	Februar	August*	September*	udvikling i pct. ift. md. før
	antal			
I alt	2 802 086	2 763 493	2 773 485	0,4
Landbrug, skovbrug og fiskeri	42 523	42 364	42 650	0,7
Råstofindvinding	4 466	4 380	4 262	-2,7
Industri	310 287	302 622	303 294	0,2
Energiforsyning	11 183	11 508	11 588	0,7
Vandforsyning og renovation	11 897	12 017	12 098	0,7
Bygge og anlæg	169 171	169 323	170 269	0,6
Handel	436 969	430 219	431 424	0,3
Transport	142 694	135 731	136 282	0,4
Hoteller og restauranter	120 805	111 771	112 103	0,3
Information og kommunikation	112 108	111 541	112 019	0,4
Finansiering og forsikring	83 999	84 016	84 062	0,1
Ejendomshandel og udlejning	41 342	41 499	41 706	0,5
Vidensservice	153 668	152 047	152 216	0,1
Rejsebureauer, rengøring og anden operationel service	155 632	149 482	149 941	0,3
Offentlig administration, forsvar og politi	148 728	150 951	153 178	1,5
Undervisning	224 547	223 549	223 511	0,0
Sundhed og socialvæsen	510 849	514 111	515 339	0,2
Kultur og fritid	57 565	53 932	54 511	1,1
Andre serviceydelser mv.	63 195	62 040	62 603	0,9
Uoplyst aktivitet	459	392	427	..

Anm.: Tabellen indeholder tal for februar (sidste måned før nedlukningen) samt de seneste to måneder, august og september.

*Foreløbige tal.

Kilde: Særkørsel baseret på www.statistikbanken.dk/lbesk03.

Personer med lønmodtagerjob fordelt efter sektor, sæsonkorrigeret. 2020

	Februar	August*	September*	
	antal			udvikling i pct. ift. md. før
I alt	2 802 086	2 763 493	2 773 485	0,4
Offentlig forvaltning og service	834 963	839 126	842 218	0,4
Virksomheder og organisationer ¹	1 966 664	1 923 975	1 930 839	0,4
Uoplyst sektor	459	392	427	..

Anm.: Tabellen indeholder tal for februar (sidste måned før nedlukningen) samt de seneste to måneder, august og september.

*Foreløbige tal.

¹ Virksomheder og organisationer omfatter den private sektor og offentlige virksomheder (offentlige selskaber og lignende med markedsrettet produktion).

Kilde: www.statistikbanken.dk/lbesk04.

Særlige forhold ved denne opgørelse

Større usikkerhed i tallene på grund af COVID-19

Arbejdsmarkedet og dermed lønmodtagerbeskæftigelsen har været kraftigt påvirket fra midten af marts som følge af COVID-19 og af de foranstaltninger, der blev sat i værk. De ekstraordinære forhold betyder, at den månedlige opgørelse af lønmodtagerbeskæftigelsen har været behæftet med større usikkerhed end sædvanligt.

Særligt i forårets perioder med omfattende nedlukninger havde nogle ansatte længere perioder end sædvanligt med fravær uden løn. Dette blev der kompenseret for ved at inkludere personer med længere fraværperioder som lønmodtagere, end vi normalt gør. Medtagelsen af personer med længere fraværperioder er udfaset i løbet af sommermånederne og har ingen virkning på tallene for september måned.

Mere information: Se flere tal i Statistikbanken på www.dst.dk/stattabel/1872.

Kilder og metoder: Statistikken belyser udviklingen i antal personer med lønmodtagerjob fra måned til måned. Statistikken bygger på arbejdsgivernes indberetninger til SKATs elndkomst.

Læs mere om metoden i [statistikdokumentationen](#). Se også [emnesiden](#).

Statistikken er korrigeret for normale sæsonudsving.

Næste offentliggørelse: *Beskæftigelse for lønmodtagere oktober 2020* udkommer 21. december 2020.

Henvendelse: Lars Peter Christensen, tlf. 39 17 30 46, lpc@dst.dk

Thomas Thorsen, tlf. 39 17 30 48, tst@dst.dk