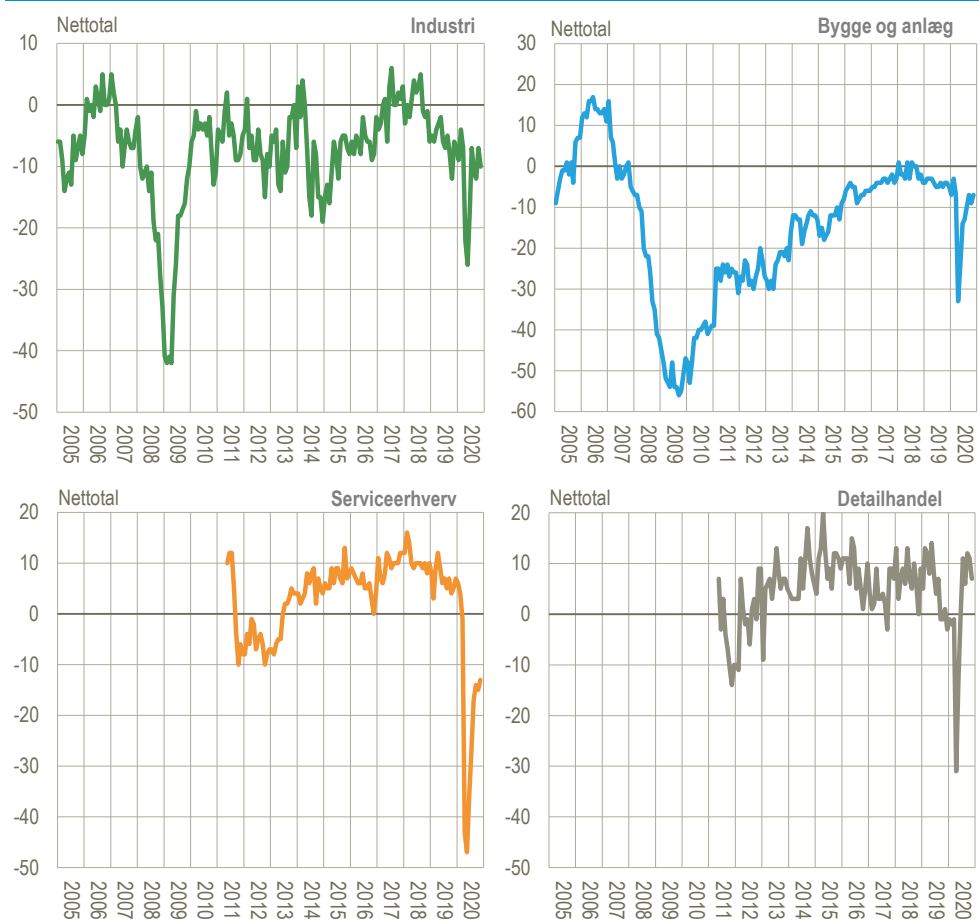


| Industri, konjunkturindikator  |                       | Bygge og anlæg, konjunkturindikator  |                       |
|--|-----------------------|--|-----------------------|
| Sæsonkorrigeret  |                       | Sæsonkorrigeret  |                       |
| Nettotal -10   | Ændring -3 point      | Nettotal -7  | Ændring +2 point      |
| November 2020  | Oktober-november 2020 | November 2020  | Oktober-november 2020 |
| <a href="http://www.statistikbanken.dk/baro8">www.statistikbanken.dk/baro8</a> |                       | <a href="http://www.statistikbanken.dk/kbyg44">www.statistikbanken.dk/kbyg44</a> |                       |

## Erhvervenes forventninger holder niveauet

De sammensatte konjunkturindikator for erhvervene holder omtrentligt niveauerne fra de seneste par måneder. Bygge og anlæg og serviceerhverv stiger begge med 2 point fra oktober til november, mens industri falder med 3 point. Størst er detailhandlens fald med 4 point fra nettotallet 11 til 7, hvilket skal ses i lyset af det meget høje niveau detailhandlen har ligget på de seneste måneder, hvor indenlandsk ferie og udbetaling af ekstra feriepenge nok har sat sit præg. Erhvervstillidsindikatoren falder en anelse i november men ligger på omtrent samme niveau som i oktober.

### Sammensat konjunkturindikator for de fire erhverv, brud- og sæsonkorrigeret



Anm.: Danmarks Statistik har kun offentliggjort konjunkturbarometre for serviceerhverv og detailhandel i nuværende form siden maj 2011.

Kilde: [www.statistikbanken.dk/baro8k](http://www.statistikbanken.dk/baro8k), [kbyg44k](http://www.statistikbanken.dk/kbyg44k), [kbs4](http://www.statistikbanken.dk/kbs4) og [kbd3k](http://www.statistikbanken.dk/kbd3k).

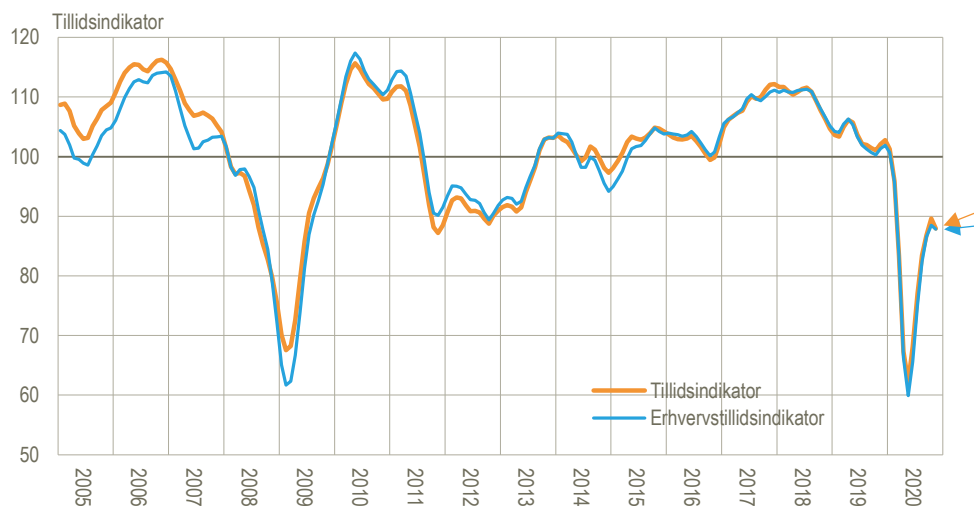
### Tillidsindikatorerne falder en anelse

*Erhvervstillidsindikatoren* der sammenvejer industri, bygge og anlæg, serviceerhverv og detailhandel falder svagt fra 88,5 i oktober til 87,8 i november. *Tillidsin-*

dikatoren, der inkluderer forbrugertilliden, faldt også, fra 89,6 til 88,0. Se evt. [Nyt fra Danmarks Statistik 2020:427](#) om forbrugerforventningernes fald i november.

I månedstillægget [Fokus på konjunkturbarometrene](#) sammenlignes Danmarks udvikling med tilsvarende tal for EU, Tyskland, Sverige og Storbritannien samt USA.

#### Tillids- og erhvervstillidsindikator for Danmark, indeks 100, sæsonkorrigeret. Til og med november 2020

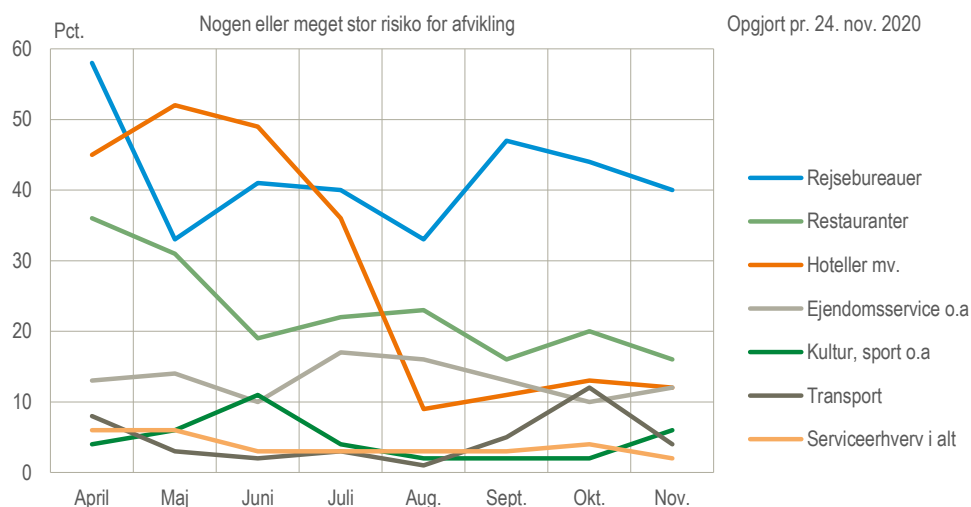


Anm.: De to kurver er udglattede på nær for seneste tre måneder. Erhvervstilliden er en vægtet sammensætning af de fire erhvervsindikatorer. Tillidsindikatoren inkluderer forbrugertillidsindikatoren.  
Kilde: [www.statistikbanken.dk/tillid](http://www.statistikbanken.dk/tillid) og [metodedokument](#).

#### Risiko for afvikling på grund af COVID-19 rammer visse serviceerhverv

Torsdag 26. november 2020 blev der under *Eksperimentel Statistik* opslået resultater om et specifikt [COVID19-spørgsmål](#). Generelt vurderes risikoen for at måtte afvikle virksomheden på grund af COVID-19 som lille, men for *hoteller, restaurationer* og *rejsebureauer* vurderes risikoen som høj. Det gælder også brancher for *transport, for kultur og sport* samt for *ejendomsservice, rengøring o.a.* Detaljerede tal for erhvervene og deres underbrancher [Data for COVID19-spørgsmål, inkl. historik](#).

#### Risiko i udvalgte brancher for at måtte afvikle i løbet af de næste tre måneder som følge af COVID-19



Anm.: Grafens tal viser antal procent, der har svaret "nogen risiko" eller "meget stor risiko" til spørgsmålet: "Med den nuværende viden, hvad er risikoen for, at jeres virksomhed må afvikles i løbet af de næste tre måneder som følge af Corona-virusen?" Øvrige to svarmuligheder er "lille risiko" og "ingen risiko". I spørgsmålet bruges med vilje ordet "afvikle" i stedet for "konkurs" for at dække bredere.

Kilde: [Data for COVID-19-spørgsmål, inkl. historik](#).

## Find flere konjunkturbarometertal

I tabellen herunder opstilles tal for tillidsindikatorerne, de sammensatte konjunkturindikatorer og deres komponenter. I [Statistikbanken](#) findes mere detaljerede tal for konjunkturbarometrenes underbrancher. Og i månedstillægget [Fokus på konjunkturbarometrene](#) findes yderligere grafer og standardanalyser.

### Tillidsindikatorer og sammensatte konjunkturindikatorer og komponenter

| Sæsonkorrigerede tal er angivet med (sk)<br>og brudkorrigerede tal med (bk). |                                   | 2019         |             | 2020        |             |             |             |             |
|--|-----------------------------------|--------------|-------------|-------------|-------------|-------------|-------------|-------------|
|  |                                   | Nov.         | Juni        | Juli        | Aug.        | Sept.       | Okt.        | Nov.        |
| <b>Tillid</b>  | <b>Tillidsindikator (bk, sk)</b>  | <b>102,0</b> | <b>70,7</b> | <b>82,1</b> | <b>84,6</b> | <b>86,8</b> | <b>89,6</b> | <b>88,0</b> |
|  | Erhvervstillidsindikator (bk, sk) | 101,5        | 67,4        | 80,7        | 84,1        | 86,5        | 88,5        | 87,8        |
| <b>Industri</b>  | <b>Sammensat (bk, sk)</b>         | <b>-6</b>    | <b>-17</b>  | <b>-7</b>   | <b>-11</b>  | <b>-12</b>  | <b>-7</b>   | <b>-10</b>  |
|  | Produktionsforventning (sk)       | 11           | -1          | 14          | -1          | 4           | 8           | 3           |
|  | Ordrebeholdning (bk)              | -19          | -30         | -21         | -21         | -29         | -21         | -25         |
|  | Færdigvarelagre (bk)              | 11           | 19          | 14          | 10          | 11          | 8           | 8           |
| <b>Bygge og anlæg</b>  | <b>Sammensat (bk, sk)</b>         | <b>-4</b>    | <b>-14</b>  | <b>-13</b>  | <b>-10</b>  | <b>-7</b>   | <b>-9</b>   | <b>-7</b>   |
|  | Beskæftigelsesforventning (sk)    | 5            | -7          | -2          | -2          | 2           | 3           | 4           |
|  | Ordrebeholdning (bk, sk)          | -12          | -21         | -24         | -17         | -16         | -21         | -18         |
| <b>Serviceerhverv</b>  | <b>Sammensat (sk)</b>             | <b>5</b>     | <b>-36</b>  | <b>-27</b>  | <b>-17</b>  | <b>-14</b>  | <b>-15</b>  | <b>-13</b>  |
|  | Faktisk omsætning (sk)            | 5            | -48         | -43         | -27         | -20         | -16         | -13         |
|  | Forventet omsætning (sk)          | 9            | -16         | -4          | -2          | -2          | -14         | -13         |
|  | Faktisk forretningsituation       | 2            | -43         | -35         | -22         | -20         | -15         | -12         |
| <b>Detailhandel</b>  | <b>Sammensat (bk, sk)</b>         | <b>1</b>     | <b>0</b>    | <b>11</b>   | <b>6</b>    | <b>12</b>   | <b>11</b>   | <b>7</b>    |
|  | Faktisk omsætning (sk)            | 5            | 0           | 11          | 17          | 35          | 33          | 30          |
|  | Forventet omsætning (sk)          | 12           | 11          | 30          | 8           | 6           | 8           | -4          |
|  | Lagerbeholdning (bk, sk)          | 15           | 10          | 8           | 7           | 6           | 7           | 5           |

Anm.: De sammensatte konjunkturindikatorer med enheden "nettotal" er beregnet som simpelt gennemsnit af to eller tre underindikatorer. Lagerbeholdninger regnes med omvendt fortegn i den sammensatte konjunkturindikator, idet for store lagre anses som ugunstigt. Hvis indikatorerne, der indgår, er brud- og/eller sæsonkorrigerede, vælges disse. Tillidsindikatoren (inkl. forbrugertillid) og Erhvervstillidsindikatoren er sammenvæjede indikatorer med middelværdien 100.

Kilde: [www.statistikbanken.dk/2459](http://www.statistikbanken.dk/2459).

**Mere information:** Konjunkturbarometrene er udarbejdet i partnerskab med EU-Kommissionen og offentliggøres mere detaljeret på [www.statistikbanken.dk/2459](http://www.statistikbanken.dk/2459) i Statistikbanken. Tilsvarende europæiske data findes hos Directorate General for Economic and Financial Affairs i [DG ECFINs database](#).

Læs mere om forskellige konjunkturindikatorer, og se seneste nøgletal på [www.dst.dk/konjunkturdata](http://www.dst.dk/konjunkturdata).

**Kilder og metoder:** Metoden er beskrevet i [statistikdokumentationerne](#) for de respektive konjunkturbarometre. Kun tidsserier, der udviser en klar sæsoneffekt, er korrigeret for sæsonudsving. **Nettotal** udtrykker forskellen mellem procentandelene af virksomheder, vægtet efter beskæftigelse, der har angivet hhv. positive og negative forventninger.

**Næste offentliggørelse:** *Konjunkturbarometer for erhvervene, december 2020* udkommer 6. januar 2020.

**Henvendelse:** Erik Slentø, [esl@dst.dk](mailto:esl@dst.dk)  
Bo Eriksen, [bhe@dst.dk](mailto:bhe@dst.dk)