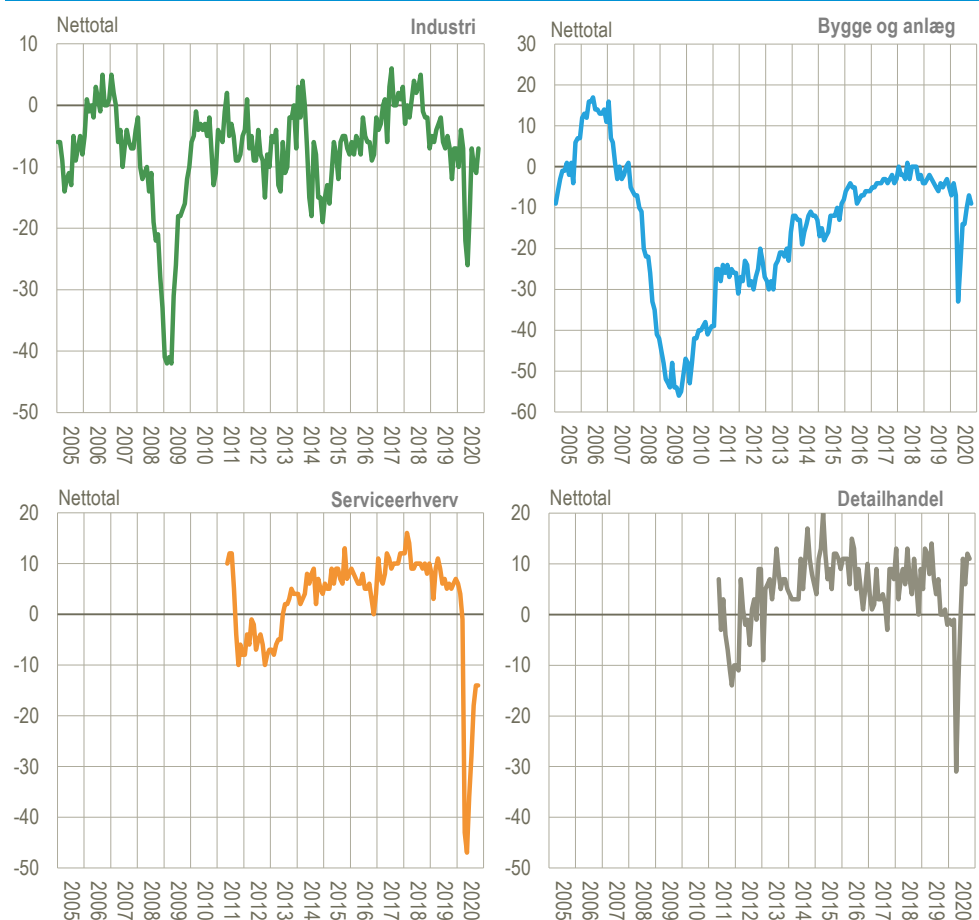


Industri, sammensat konjunkturindikator Sæsonkorrigeret		Bygge og anlæg, sammensat konjunkturindikator Sæsonkorrigeret	
Nettotal -7 Oktober 2020 www.statistikbanken.dk/baro8	Ændring +4 point September-oktober 2020	Nettotal -9 Oktober 2020 www.statistikbanken.dk/kbyg44	Ændring -2 point September-oktober 2020

Industriens konjunkturindikator går op i oktober

Den sammensatte konjunkturindikator for industrien stiger fra nettotallet minus 11 i september til minus 7 i oktober. Serviceerhverv ligger uændret på minus 14, mens detailhandel falder fra 12 til 11. Bygge og anlæg falder fra minus 7 til minus 9. Inden for industrien er det især *ikke-varige forbrugsgoder* som medicinal- og fødevarerbrancherne, der holder den sammensatte indikator oppe. Stort set al data er indkommet før 23. oktober, hvor forstærkede COVID-19-tiltag blev annonceret af myndighederne.

Sammensat konjunkturindikator for de fire erhverv, brud- og sæsonkorrigeret



Anm.: Danmarks Statistik har kun offentliggjort konjunkturbarometre for serviceerhverv og detailhandel i nuværende form siden maj 2011.

Kilde: www.statistikbanken.dk/baro8k, [kbyg44k](http://www.statistikbanken.dk/kbyg44k), [kbs4](http://www.statistikbanken.dk/kbs4) og [kbd3k](http://www.statistikbanken.dk/kbd3k).

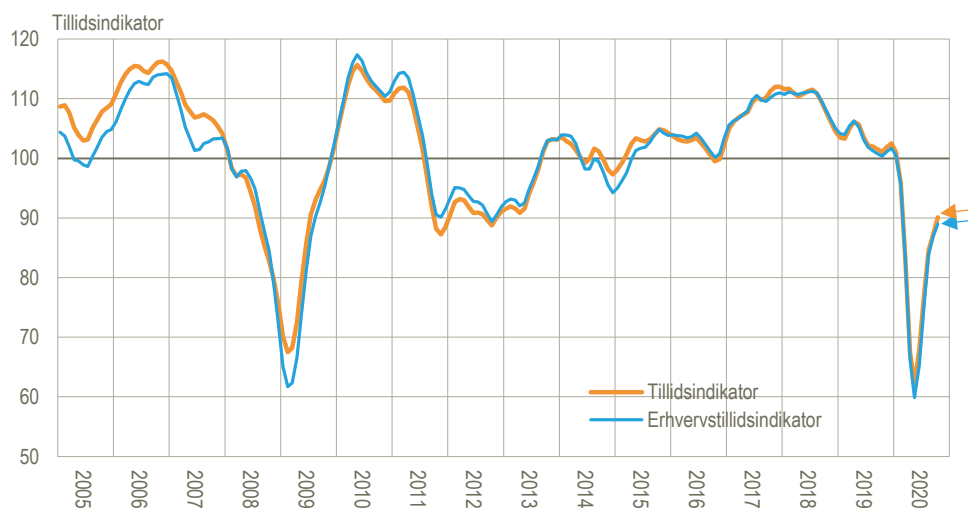
Tillidsindikatorerne går fortsat op

Erhvervstillidsindikatoren der sammenvejer industri, bygge og anlæg, serviceerhverv og detailhandel stiger fra 86,9 i september til 89,0 i oktober. *Tillidsindikator*

ren, der inkluderer forbrugertilliden, ligger på omtrent samme niveau som erhvervstillidsindikatoren og steg fra 87,1 i september til 90,1 i oktober. Se evt. [Nyt fra Danmarks Statistik 2020:393](#) om forbrugerforventningernes stigning i oktober.

I månedstillægget [Fokus på konjunkturbarometrene](#) sammenlignes Danmarks udvikling med tilsvarende Economic Sentiment Indicator (ESI) for EU og de vigtige samhandelslande Tyskland, Sverige og Storbritannien, samt for USA.

Tillids- og erhvervstillidsindikator for Danmark, indeks 100, sæsonkorrigeret. Til og med oktober 2020



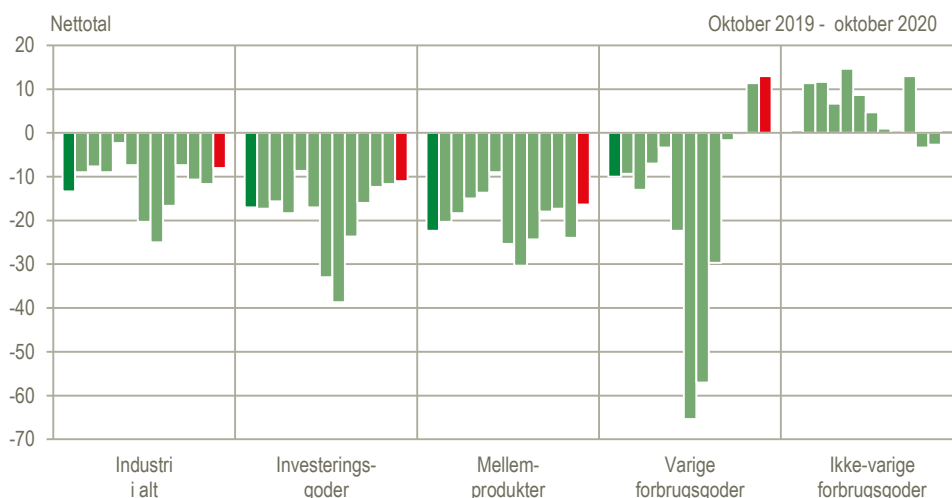
Anm.: De to kurver er udglattede på nær for seneste tre måneder. Erhvervstilliden er en vægtet sammensætning af de fire erhvervsindikatorer. Tillidsindikatoren inkluderer forbrugertillidsindikatoren.

Kilde: www.statistikbanken.dk/tillid og [metodedokument](#).

Ikke-varige forbrugsgoder (medicin og fødevarer) holder industrien oppe

Opdelt på fire produktionsgrupper i industrien, de såkaldte MIG (Main Industrial Grouping), ligger den sammensatte konjunkturindikator for *investeringsgoder* på minus 11 og *mellemprodukter* på minus 16, mens *varige forbrugsgoder* ligger mest positivt med plus 13 og *ikke-varige forbrugsgoder* ligger tæt på nul med plus 0,3. Grafen herunder svarer til figur 4 i [Fokus på konjunkturbarometrene](#).

Sammensat konjunkturindikatorer på industriens produktionsgrupper. Månedlig udvikling



Anm.: Den sammensatte konjunkturindikator for industri i alt findes i statistikbanken, mens den for branchegrupperne kun findes i grafen her. Ud fra basisindikatorerne i statistikbanken kan den dog udregnes som gennemsnit af produktionsforventninger, ordrebeholdning og lagerbeholdning (sidstnævnte regnes med omvendt fortegn). Ikke sæsonkorrigeret.

Kilde: www.statistikbank.dk/baro6 og [baro7](#) samt [Fokus på konjunkturbarometrene](#).

Mere om MIG-grupperne

De fire MIG-grupper vægter forskelligt i den sammensatte konjunkturindikator for hele industrien. Vægtene er bestemt efter antal ansatte i virksomhederne. *Ikke-varige forbrugsgoder* omfatter blandt andet medicinal- og fødevarerbrancherne og bidrager med omkring 22 pct. *Varige forbrugsgoder* (fx møbler) bidrager kun med ca. 5 pct., hvorfor det meget positive indikatortotal, ovenfor, nok har stor betydning for gruppens virksomheder, men ikke har så stor betydning for den samlede industris indikatortotal. *Investeringsgodeindustrien* (fx maskiner og transportmidler) vægter med ca. 36 pct. *Mellemproduktindustrien* (fx kemiske produkter) vægter med ca. 37 pct.

Positive udviklinger i industriens kvartalsindikatorer

Ved indgangen til hver kvartalsmåned stilles der supplerende spørgsmål til industrien. Det omhandler produktionsbegrænsninger, ordreindgang, konkurrencesituation, råvarelagre, produktionskapacitet, kapacitetsudnyttelse, investeringsplaner, samt produktionsvarighed målt i måneder (ordrebøger).

For fjerde kvartal 2020 tegner billedet sig positivt. Siden 2005 har antal måneders produktion i ordrebøgerne ikke være så højt som nu, nemlig 4,1 måned. Kapacitetsudnyttelsen er med 79 pct. på vej op på sit normale leje på 80-81 pct.

Indikatorerne for produktionsbegrænsninger i industrien udvikler sig også positivt. 64 pct. af virksomhederne melder om *ingen begrænsninger* for fjerde kvartal 2020, det samme som ved indgangen til første kvartal 2020. *Mangel på efterspørgsel* opleves af 26 pct., hvilket er et niveau svarende til fjerde kvartal i 2019.

Nogle af indikatorerne er visualiseret i [Fokus på konjunkturbarometrene](#) (figur 5 og 6). Samtlige indikatorer for industrien findes i [statistikbanken](#), inklusive brancheopdelte data.

Risiko for afvikling på grund af COVID-19 rammer nu også transportsektoren

Onsdag 28. oktober 2020 blev der under *Eksperimentel Statistik* opslået resultater af specifikt [COVID19-spørgsmål](#) tilknyttet de fire konjunkturbarometre. Generelt vurderes risikoen for at måtte afvikle virksomheden på grund af COVID-19 som lille, men for de tre turismerelaterede brancher, hoteller, restaurationer og rejsebureauer samt branchen for ejendomsservice, rengøring o.a. vurderes risikoen som høj. Det gælder også transportsektoren, hvor 12 pct. af virksomhederne melder om *nogen risiko* eller *meget stor risiko*. Detaljerede tal for erhvervene og deres underbrancher findes i regnearket [Data for COVID19-spørgsmål, inkl. historik](#).

Find flere konjunkturbarometertal

I tabellen herunder opstilles tal for tillidsindikatorerne, de sammensatte konjunkturindikatorer og deres komponenter.

I [Statistikbanken](#) findes mere detaljerede tal for konjunkturbarometrenes underbrancher. Og i månedstillægget [Fokus på konjunkturbarometrene](#) findes yderligere grafer og standardanalyser.

Tillidsindikatorer og sammensatte konjunkturindikatorer og komponenter

Sæsonkorrigerede tal er angivet med (sk) og brudkorrigerede tal med (bk).		2019		2020				
		Okt.	Maj	Juni	Juli	Aug.	Sept.	Okt.
Tillid	Tillidsindikator (bk, sk)	98,2	54,5	70,4	81,7	84,5	87,1	90,1
	Erhvervstillidsindikator (bk, sk)	97,7	50,7	67,1	80,3	83,9	86,9	89,0
Industri	Sammensat (bk, sk)	-12	-26	-17	-7	-10	-11	-7
	Produktionsforventning (sk)	8	-27	-1	14	0	6	8
	Ordrebeholdning (bk)	-31	-33	-30	-21	-21	-29	-21
	Færdigvarelagre (bk)	14	18	19	14	10	11	8
Bygge og anlæg	Sammensat (bk, sk)	-4	-24	-14	-14	-10	-7	-9
	Beskæftigelsesforventning (sk)	6	-19	-7	-2	-2	2	4
	Ordrebeholdning (bk, sk)	-14	-28	-21	-25	-17	-16	-21
Serviceerhverv	Sammensat (sk)	5	-47	-36	-28	-18	-14	-14
	Faktisk omsætning (sk)	6	-51	-48	-44	-28	-20	-15
	Forventet omsætning (sk)	7	-42	-17	-5	-3	-3	-13
	Faktisk forretningssituation	1	-48	-43	-35	-22	-20	-15
Detailhandel	Sammensat (bk, sk)	0	-13	0	11	6	12	11
	Faktisk omsætning (sk)	3	-7	-2	10	16	36	32
	Forventet omsætning (sk)	11	-27	12	30	8	7	9
	Lagerbeholdning (bk, sk)	15	6	10	8	7	7	7

Anm.: De sammensatte konjunkturindikatorer med enheden "nettotal" er beregnet som simpelt gennemsnit af to eller tre underindikatorer. Lagerbeholdninger regnes med omvendt fortegn i den sammensatte konjunkturindikator, idet for store lagre anses som ugunstig. Hvis indikatorerne, der indgår, er brud- og/eller sæsonkorrigerede, vælges disse. Tillidsindikatoren (inkl. forbrugertillid) og Erhvervstillidsindikatoren er sammenvejede indikatorer med middelværdien 100.

Kilde: www.statistikbanken.dk/2459.

Mere information: Konjunkturbarometrene er udarbejdet i partnerskab med EU-Kommissionen og offentliggøres mere detaljeret på www.statistikbanken.dk/2459 i Statistikbanken. Tilsvarende europæiske data findes hos Directorate General for Economic and Financial Affairs i [DG ECFINs database](#).

Læs mere om forskellige konjunkturindikatorer, og se seneste nøgletal på www.dst.dk/konjunkturdata.

Kilder og metoder: Metoden er beskrevet i [statistikdokumentationerne](#) for de respektive konjunkturbarometre. Kun tidsserier, der udviser en klar sæsoneffekt, er korrigeret for sæsonudsving. Tallene er indsamlet mellem den 27. i måneden før og den 25. i den aktuelle måned. **Nettotal** udtrykker forskellen mellem procentandelene af virksomheder, vægtet efter beskæftigelse, der har angivet hhv. positive og negative forventninger.

Næste offentliggørelse: *Konjunkturbarometer for erhvervene, november 2020* udkommer 27. november 2020.

Henvendelse: Erik Slentø, tlf. 39 17 30 88, esl@dst.dk
Bo Eriksen, tlf. 39 17 35 52, bhe@dst.dk