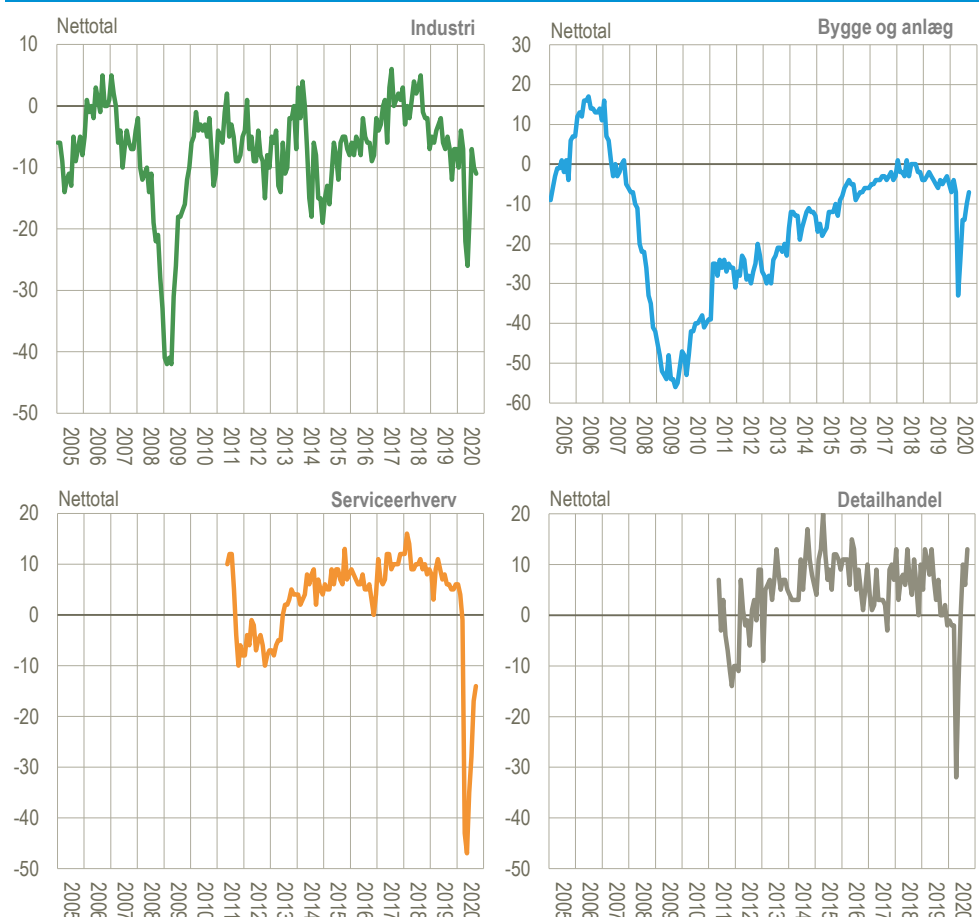


Industri, sammensat konjunkturindikator Sæsonkorrigeret		Bygge og anlæg, sammensat konjunkturindikator Sæsonkorrigeret	
Nettotal -11 September 2020 <a href="http://www.statistikbanken.dk/baro8">www.statistikbanken.dk/baro8</a>	Ændring -1 point August-september 2020	Nettotal -7 September 2020 <a href="http://www.statistikbanken.dk/kbyg44">www.statistikbanken.dk/kbyg44</a>	Ændring +3 point August-september 2020

## Detailhandlens forventninger stiger fortsat

De sammensatte konjunkturindikatorer for bygge og anlæg og serviceerhvervene stiger begge i september med 3 point, mens detailhandlen stiger med 7 point. Industrien falder med 1 point. Det betyder samlet set, at erhvervstillidsindikatoren stiger fra 84,3 i august til 87,2 i september. Mellem 70 pct. og 75 pct. af stikprøvernes besvarelser er registreret inden 10. september, hvor regeringen meldte om forstærkede tiltag mod stigningen i COVID-19-smitte.

### Sammensat konjunkturindikator for de fire erhverv, brud- og sæsonkorrigeret



Anm.: Danmarks Statistik har kun offentliggjort konjunkturbarometre for serviceerhverv og detailhandel i nuværende form siden maj 2011.

Kilde: [www.statistikbanken.dk/baro8k](http://www.statistikbanken.dk/baro8k), [kbyg44k](http://www.statistikbanken.dk/kbyg44k), [kbs4](http://www.statistikbanken.dk/kbs4) og [kbd3k](http://www.statistikbanken.dk/kbd3k).

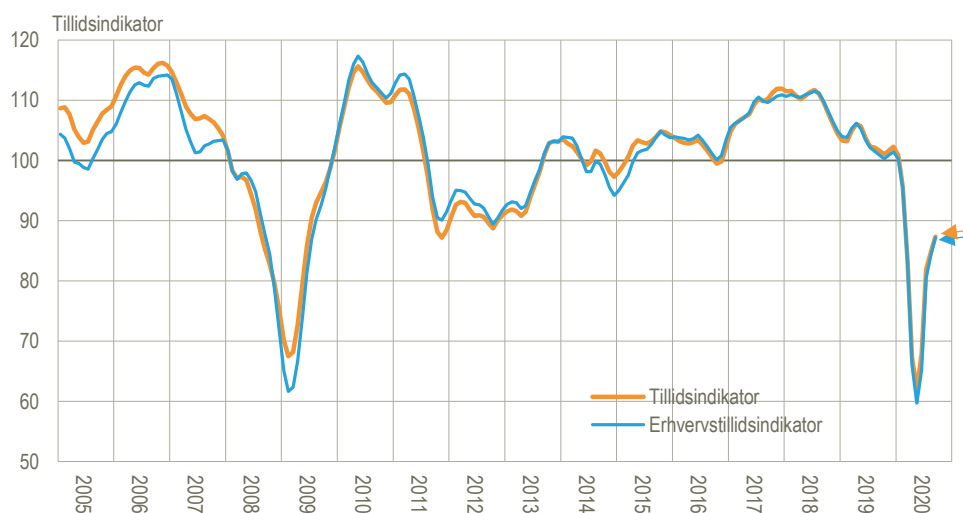
### Tillidsindikatorerne går fortsat op

*Erhvervstillidsindikatoren* der sammenvejer industri, bygge og anlæg, serviceerhverv og detailhandel stiger i september fra 84,3 i august til 87,2.

*Tillidsindikatoren*, der inkluderer forbrugertilliden, ligger på omtrent samme niveau som erhvervstillidsindikatoren og steg fra 84,8 i august til 87,4 i september. Se evt. [Nyt fra Danmarks Statistik 2020:351](#) om forbrugerforventningerne.

I månedstillægget *Fokus på konjunkturbarometrene* sammenlignes Danmarks udvikling med tilsvarende Economic Sentiment Indicator (ESI) for EU og de vigtige samhandelslande Tyskland, Sverige og Storbritannien, samt for USA.

#### Tillids- og erhvervstillidsindikator for Danmark, indeks 100, sæsonkorrigeret. Til og med september 2020

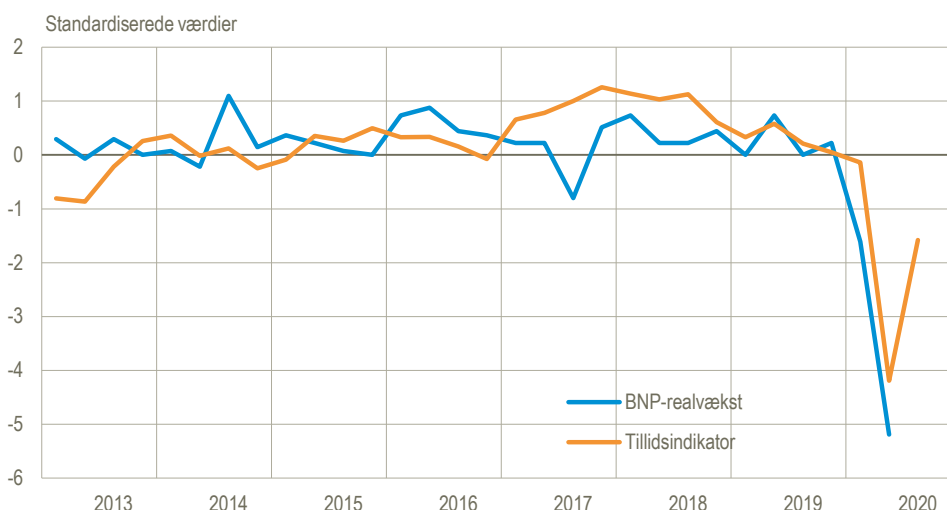


Anm.: De to kurver er udglattede på nær for seneste tre måneder. Erhvervstilliden er en vægtet sammensætning af de fire erhvervsindikatorer. Tillidsindikatoren inkluderer forbrugertillidsindikatoren.  
Kilde: [www.statistikbanken.dk/tillid](http://www.statistikbanken.dk/tillid) og [metodedokument](#).

#### BNP og tillidsindikator

Sammenligningen af tillidsindikatoren med realvæksten i BNP viser traditionelt en god overensstemmelse, og det antydes således, at BNP vil stige i tredje kvartal 2020. Se videre i *Fokus på konjunkturbarometrene*.

#### Tillidsindikator pr. september sammenlignet med kvartalsvis BNP-vækst frem t.o.m. 2. kv. 2020



Anm.: Tillidsindikatorens månedstal er omregnet til kvartalstal som tre-måneders gennemsnit. Sæsonkorrigeret. Originaldata er standardiseret af hensyn til sammenligningen.  
Kilde: [www.statistikbank.dk/tillid](http://www.statistikbank.dk/tillid) og [nkn1](#).

#### Påvirkning fra COVID-19

Mandag 28. september 2020 blev der under *Eksperimentel Statistik* opslået resultater af en særundersøgelse om specifikke [COVID19-spørgsmål](#) tilknyttet de fire konjunkturbarometre. Generelt vurderes risikoen for at måtte afvikle sin virksom-

hed på grund af COVID-19 som lille, men for de tre turismerelaterede brancher hoteller, restaurationer og rejsebureauer samt branchen for ejendomsservice, rengøring o.a. vurderes risikoen som værende høj. Detaljerede tal for erhvervene og deres underbrancher findes i regnearket [Data for COVID19-spørgsmål, inkl. historik](#).

### Find flere konjunkturbarometertal

I tabellen herunder opstilles tal for tillidsindikatorerne, de sammensatte konjunkturindikatorer og deres komponenter.

I [Statistikbanken](#) findes mere detaljerede tal for konjunkturbarometrenes underbrancher. Og i månedstillægget [Fokus på konjunkturbarometrene](#) findes yderligere grafer og standardanalyser.

Der bliver ikke længere udgivet *foreløbige* tal for konjunkturbarometrene og for COVID-19-spørgsmålene, kun endelige tal, der udgives i slutningen af måneden.

### Tillidsindikatorer og sammensatte konjunkturindikatorer og komponenter

Sæsonkorrigerede tal er angivet med (sk) og brudkorrigerede tal med (bk).		2019		2020				
		Sept.	Apr.	Maj	Juni	Juli	Aug.	Sept.
<b>Tillid</b>	<b>Tillidsindikator (bk, sk)</b>	<b>102,6</b>	<b>52,4</b>	<b>54,4</b>	<b>70,8</b>	<b>81,9</b>	<b>84,8</b>	<b>87,4</b>
	Erhvervstillidsindikator (bk, sk)	102,0	51,7	50,6	67,5	80,5	84,3	87,2
<b>Industri</b>	<b>Sammensat (bk, sk)</b>	<b>-7</b>	<b>-22</b>	<b>-26</b>	<b>-17</b>	<b>-7</b>	<b>-10</b>	<b>-11</b>
	Produktionsforventning (sk)	17	-29	-27	-1	14	0	6
	Ordrebeholdning (bk)	-24	-23	-33	-30	-21	-21	-29
	Færdigvarelagre (bk)	14	14	18	19	14	10	11
<b>Bygge og anlæg</b>	<b>Sammensat (bk, sk)</b>	<b>-5</b>	<b>-33</b>	<b>-24</b>	<b>-14</b>	<b>-14</b>	<b>-10</b>	<b>-7</b>
	Beskæftigelsesforventning (sk)	4	-37	-19	-7	-2	-2	2
	Ordrebeholdning (bk, sk)	-14	-29	-28	-21	-25	-17	-15
<b>Serviceerhverv</b>	<b>Sammensat (sk)</b>	<b>6</b>	<b>-43</b>	<b>-47</b>	<b>-35</b>	<b>-28</b>	<b>-17</b>	<b>-14</b>
	Faktisk omsætning (sk)	7	-38	-51	-47	-44	-27	-21
	Forventet omsætning (sk)	7	-57	-42	-16	-4	-2	-1
	Faktisk forretningsituation	5	-35	-48	-43	-35	-22	-20
<b>Detailhandel</b>	<b>Sammensat (bk, sk)</b>	<b>0</b>	<b>-32</b>	<b>-14</b>	<b>0</b>	<b>10</b>	<b>6</b>	<b>13</b>
	Faktisk omsætning (sk)	7	-9	-8	-2	9	15	37
	Forventet omsætning (sk)	7	-58	-27	12	30	9	8
	Lagerbeholdning (bk, sk)	15	29	7	11	8	7	7

Anm.: De sammensatte konjunkturindikatorer med enheden "nettotal" er beregnet som simpelt gennemsnit af to eller tre underindikatorer. Lagerbeholdninger regnes med omvendt fortegn i den sammensatte konjunkturindikator, idet for store lagre anses som ugunstigt. Hvis indikatorene, der indgår, er brud- og/eller sæsonkorrigerede, vælges disse. Tillidsindikatoren (inkl. forbrugertillid) og Erhvervstillidsindikatoren er sammenvæjede indikatorer med middelværdien 100.

Kilde: [www.statistikbanken.dk/2459](http://www.statistikbanken.dk/2459).

**Mere information:** Konjunkturbarometrene er udarbejdet i partnerskab med EU-Kommissionen og offentliggøres mere detaljeret på [www.statistikbanken.dk/2459](http://www.statistikbanken.dk/2459) i Statistikbanken. Tilsvarende europæiske data findes hos Directorate General for Economic and Financial Affairs i [DG ECFINs database](#).

Læs mere om forskellige konjunkturindikatorer, og se seneste nøgletal på [www.dst.dk/konjunkturdata](http://www.dst.dk/konjunkturdata).

**Kilder og metoder:** Metoden er beskrevet i [statistikdokumentationerne](#) for de respektive konjunkturbarometre. Kun tidsserier, der udviser en klar sæsoneffekt, er korrigeret for sæsonudsving. Tallene er indsamlet mellem den 27. i måneden før og den 25. i den aktuelle måned. **Nettotal** udtrykker forskellen mellem procentandelene af virksomheder, vægtet efter beskæftigelse, der har angivet hhv. positive og negative forventninger.

**Næste offentliggørelse:** *Konjunkturbarometer for erhvervene, oktober 2020* udkommer 29. oktober 2020.

**Henvendelse:** Erik Slentø, tlf. 39 17 30 88, [esl@dst.dk](mailto:esl@dst.dk)

Bo Eriksen, tlf. 39 17 35 52, [bhe@dst.dk](mailto:bhe@dst.dk)