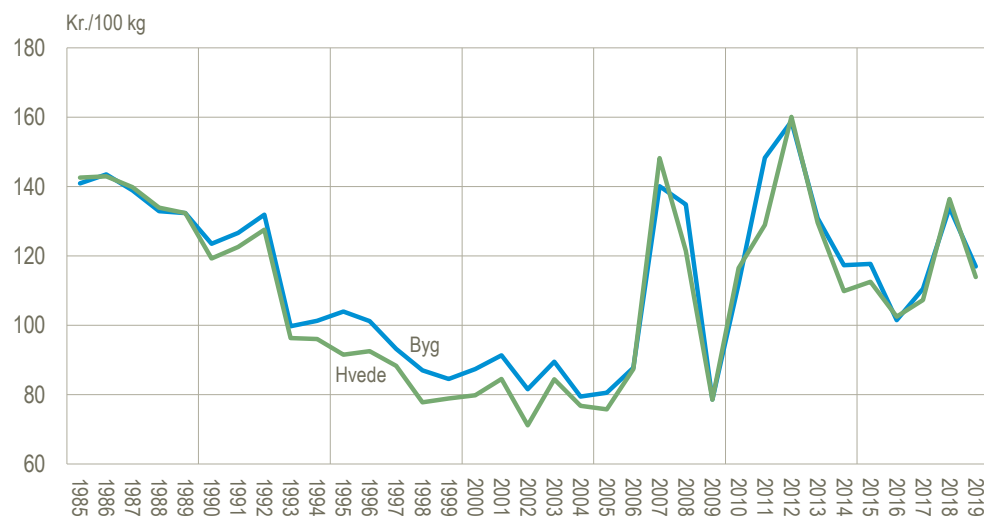


## Kornpriserne dykker efter god høst i fjor

I 2019 faldt priserne på byg og hvede med hhv. 13 og 17 pct. sammenlignet med 2018. Faldet skyldes en god høst i 2019 i modsætning til høsten i 2018. I 2018 var høsten meget ringe grundet tørken, hvilket medførte prisstigninger på korn. Læs mere herom i [Nyt fra Danmarks Statistik 2019:19](#)

### Kapitelstakster i Danmark



Kilde: [www.statistikbanken.dk/kapit1](http://www.statistikbanken.dk/kapit1).

### God høst i 2019

Vejret i sommeren i 2019 var betydeligt mere gunstigt for landbruget end i sommeren 2018, og den samlede høst af korn, raps og bælgssæd i 2019 var 38 pct. over høstresultatet i 2018, se [Nyt fra Danmarks Statistik 2019:437](#). Dermed er der blevet skabt et langt større udbud af korn, som har drevet priserne ned igen. Svineproducenterne drager dermed udover høje priser på svinekød også fordel af mere korn og lavere foderpriser end i 2018. Dog er priserne på både byg og hvede 6 pct. højere end i 2017.

### Korn anvendes hovedsageligt til foder

80-90 pct. af kornet, som bliver anvendt i Danmark, går til foder til først og fremmest svin og kvæg, som er de mest betydende husdyr i dansk landbrug. Det er altså kun en uhyre beskedne del af kornet, som direkte går til at producere fødevarer til mennesker som fx brød, mel og gryn. Forsyningen af korn på det danske marked består af høst og import fratrukket eksporten af korn til andre lande.

### Statistikens anvendelse

Kapitelstakster bruges primært til beregning og regulering af årlige forpagtningsafgifter til private jordejere og staten. Læs mere om kapitelstakster i [Kilder og metoder](#).

## Kapitelstakster efter område

	Byg			Hvede		
	2018	2019	Ændring	2018	2019	Ændring
	— kr. pr. 100 kg —		pct.	— kr. pr. 100 kg —		pct.
<b>Hele landet</b>	<b>133,90</b>	<b>117,00</b>	<b>-12,6</b>	<b>136,44</b>	<b>113,93</b>	<b>-16,5</b>
Sjælland med omliggende øer	129,87	113,51	-12,6	132,00	108,33	-17,9
Lolland-Falster med omliggende øer	129,32	123,05	-4,8	125,30	109,59	-12,5
Bornholm	125,35	107,26	-14,4	119,20	99,21	-16,8
Fyn med omliggende øer	132,40	111,56	-15,7	138,42	115,42	-16,6
Sønderjylland	131,67	118,57	-9,9	139,05	117,76	-15,3
Østjylland	135,98	117,38	-13,7	139,43	116,02	-16,8
Vestjylland	140,37	120,21	-14,4	140,68	118,56	-15,7
Nordjylland	132,70	116,02	-12,6	137,87	116,56	-15,5

Kilde: [www.statistikbanken.dk/kapit1](http://www.statistikbanken.dk/kapit1).

**Mere information:** Flere tal findes i Statistikbanken på [www.dst.dk/stattabel/674](http://www.dst.dk/stattabel/674).

**Kilder og metoder:** Kapitelstaksten udtrykker de gennemsnitlige salgspriser, som landmændene har opnået ved salg til kornhandlere af hhv. byg og hvede i perioden fra høstens begyndelse til udgangen af december i høst-året.

Kapitelstaksten er beregnet på grundlag af indberetninger fra erhvervsdrivende, der handler med korn. Opgørelsen følger faktureringen og ikke et eventuelt tidligere kontrakttidspunkt. Tællingen for 2019 omfatter 13 indberetninger med en samlet kornhandel på 1.112.000 tons byg og 1.203.000 tons hvede. Læs mere om kilder og metoder i [statistikdokumentationen](#) og på [emnesiden](#).

Kapitelstaksten er beregnet i henhold til lovbekendtgørelse nr. 1659 af 14. december 2015 og bliver opgjort på otte kapitelstakstområder samt for hele landet. I forbindelse med kommunalreformen blev det vedtaget at bibeholde de tidligere geografiske områder men at ændre benævnelserne.

**Næste offentliggørelse:** *Kapitelstakster 2020* udkommer uge 7 i 2021.

**Henvendelse:** Karsten Larsen, tlf. 39 17 33 78, [kkl@dst.dk](mailto:kkl@dst.dk)