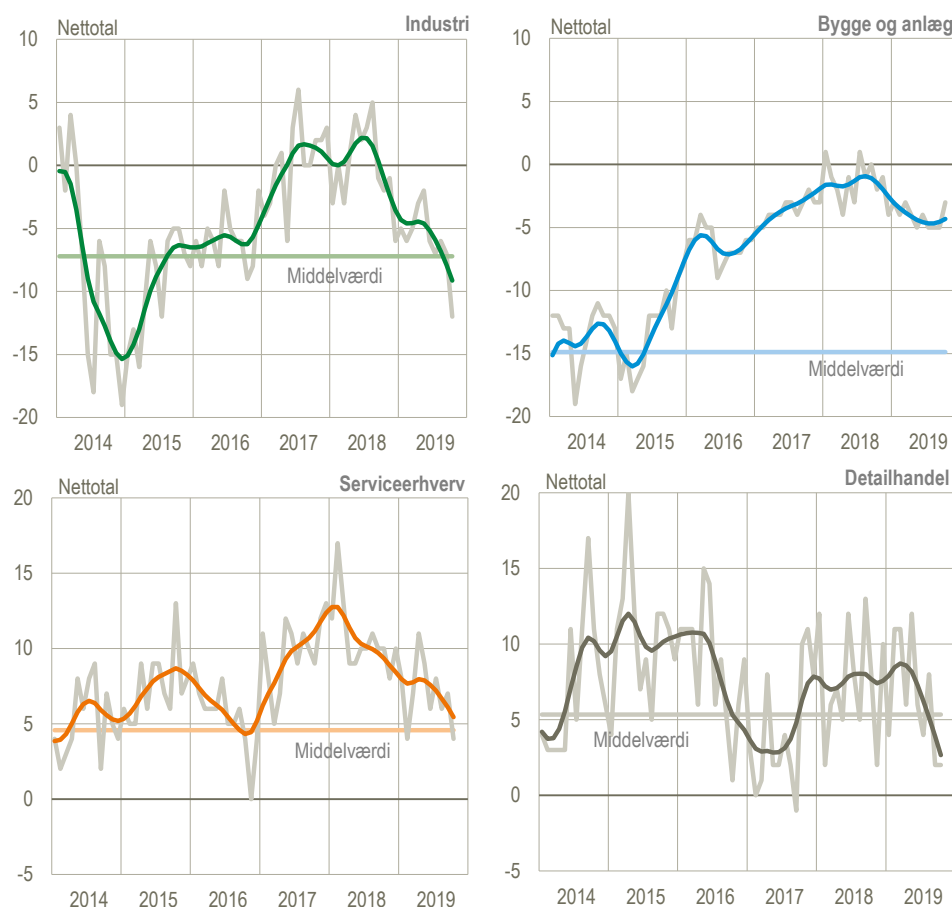


Industri, sammensat konjunkturindikator Sæsonkorrigeret		Bygge og anlæg, sammensat konjunkturindikator Sæsonkorrigeret	
Nettotal -12 oktober	Ændring -5 point september - oktober	Nettotal -3 oktober	Ændring +2 point september - oktober
www.statistikbanken.dk/baro8		www.statistikbanken.dk/kbs4	

Markant fald i konjunkturbarometer for industri

Industriens sæsonkorrigerede konjunkturindikator falder fra minus 7 i september til minus 12 i oktober og er dermed på laveste niveau i fire år. Det skyldes markante fald i to af indikatorens tre komponenter: Produktionsforventninger og ordrebeholdning. Andre kvartalsindikatorer for industrien understøtter tendensen: Ledig produktionskapacitet stiger og mangel på efterspørgsel stiger. Det uddybes i denne artikel. *Bygge og anlæg* er steget lidt fra minus 5 til minus 3 især på grund af gunstige beskæftigelsesforventninger. Også *serviceerhvervenes* sammensatte konjunkturindikator falder. Den går fra 7 i september til 4 i oktober. *Detailhandlen* ligger uændret på 2, men i faldende tendens.

Sammensat konjunkturindikator for de fire erhverv, brud- og sæsonkorrigeret



Anm.: Månedlige værdier vises med lys grå og i udglattet form med farve. Middelværdien er beregnet fra 2005 og frem for *industri* og *bygge og anlæg*; fra maj 2011 og frem for *serviceerhverv* og *detailhandel*.

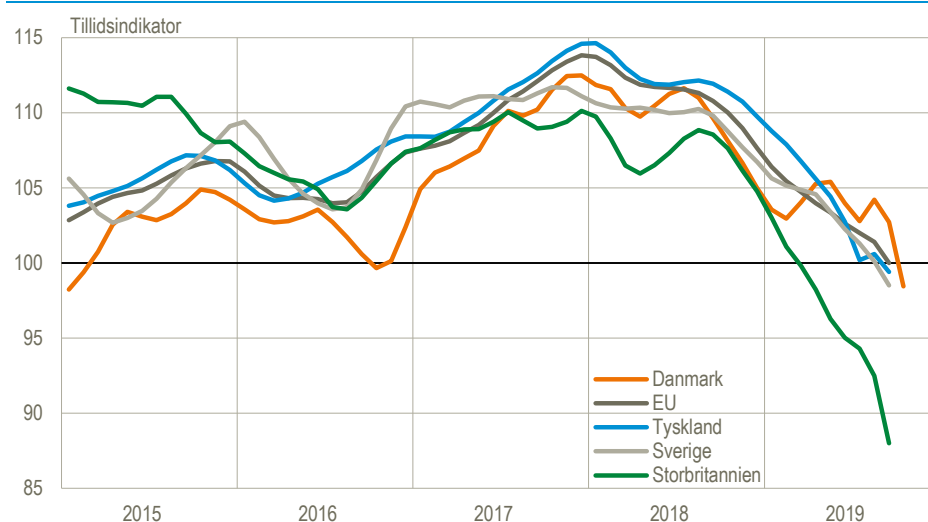
Kilde: www.statistikbanken.dk/baro8k, [kbyg44k](http://www.statistikbanken.dk/kbyg44k), [kbs4](http://www.statistikbanken.dk/kbs4) og [kbd3k](http://www.statistikbanken.dk/kbd3k).

Tillidsindikatoren trækkes ned af industrien og forbrugertilliden

Den danske **tillidsindikator** falder markant fra 102,7 i september til 98,4 i oktober. Udviklingen skyldes især fald i industriens indikatorer men også fald i **forbrugertilliden**, der indgår sammen med de fire erhverv i tillidsindikatoren. *Erhvervstillsindikatoren*, alene baseret på de fire erhverv, falder også. Den går fra 102,2 i september til 97,9 i oktober.

Danmarks tal for oktober er på niveau med septembers tal for EU, Tyskland og Sverige. Tal for oktober offentliggøres dags dato kl. 11:30 i dokumentet **Tillidsindikator** citeret fra **EU-kommissionens** Economic Sentiment Indicators (ESI).

Tillidsindikatorer for Danmark og europæiske samhandelslande, indeks 100, sæsonkorrigeret

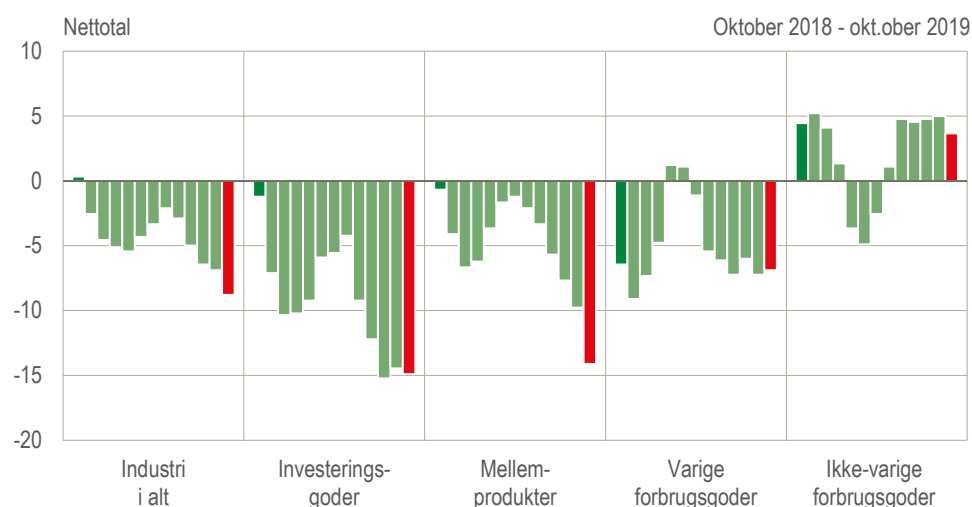


Anm.: Den danske tillidsindikator og de europæiske Economic Sentiment Indicators (ESI) er baseret på de fire erhvervsgrøne *industri, byggeri, serviceerhverv og detailhandel* samt forbrugerforventningerne. Data er udglattede, dog ikke for de seneste tre måneder. Kurverne bevæger sig i et standardiseret interval, typisk mellem 80 og 120, med 100 som indekssværdi.

Især investeringsgode- og mellemproduktindustrien falder

Opdelt i fire produktrelaterede branchegrupper, viser *investeringsgodeindustrien* (fx maskiner og transportmidler) og *mellemproduktindustrien* (fx kemiske produkter) store fald fra oktober 2018 til oktober 2019. De to øvrige grupperinger *varige forbrugsgoder* (fx møbler, elektronik og legetøj) og *ikke-varige forbrugsgoder* (fx fødevarer og medicin) ligger derimod på samme niveau som i oktober sidste år.

Sammensat konjunkturindikator for de fire erhvervsgrupper, ikke-sæsonkorrigeret



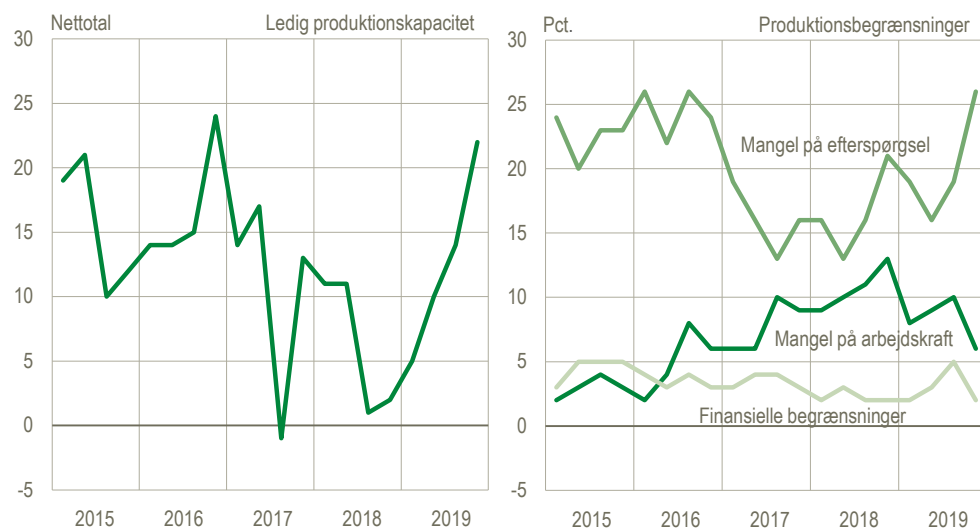
Anm.: Rød søjle angiver oktober 2019, mørkegrøn søjle angiver oktober 2018. Den sammensatte konjunkturindikator for branchegrupperingerne findes kun i grafen her. Den er udregnet som gennemsnit af indikatorerne for produktionsforventninger, ordrebeholdning og lagerbeholdning (omvendt fortegn), hvilke findes i statistikbanken.

Kilde: www.statistikbanken.dk/baro6 og [baro7](http://www.statistikbanken.dk/baro7).

Produktionskapacitet og produktionsbegrænsninger i industrien

Vurderingen af *ledig produktionskapacitet* lå i tredje kvartal 2018 særdeles lavt med nettotallet 1, men er herefter igennem 2019 steget og ligger i oktober ved indgangen til fjerde kvartal, på nettotallet 22. Til spørgsmål om produktionsbegrænsende faktorer er der markant stigende *mangel på efterspørgsel* i industrien, mens *mangel på arbejdskraft* falder. *Finansielle begrænsninger* har været inde i en lille stigning, men i oktober er den med 2 pct. tilbage på samme niveau som første kvartal 2019.

Ledig produktionskapacitet (nettotal) og produktionsbegrænsninger (pct.) i industrien



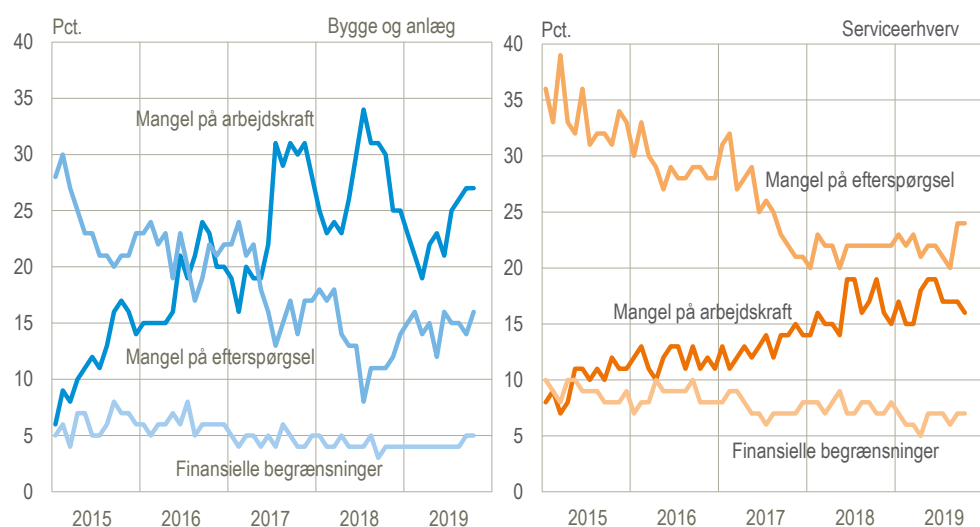
Anm.: Ledig produktionskapacitet opgøres i nettotal, dvs. forskellen mellem procentandelene af virksomheder, vægtet efter antal ansatte, der har angivet hhv. positive og negative forventninger. Produktionsbegrænsende faktorer, hvoraf tre er vist i grafen, beregnes som andelen af virksomheder vægtet efter antal ansatte, der har afkrydset de enkelte faktorer.

Kilde: www.statistikbanken.dk/baro2 og [baro3](http://www.statistikbanken.dk/baro3).

Produktionsbegrænsninger i bygge og anlæg og i serviceerhverv

Bygge og anlæg ligger i en stigende tendens mht. *mangel på arbejdskraft*, men er dog uændret på 27 pct. i oktober i forhold til september i disse ikke-sæsonkorrigerede tal. Både *mangel på efterspørgsel* og *finansielle begrænsninger* ligger i en temmelig stabil vandret tendens i 2019. For *serviceerhverv* ligger *finansielle begrænsninger* også i en stabil vandret tendens. Med hensyn til *mangel på efterspørgsel* kan der være et signal i, at indikatoren i både september og oktober ligger på 24 pct., hvilket er højeste niveau siden august 2017.

Produktionsbegrænsninger i bygge og anlæg og i serviceerhverv, ikke-sæsonkorrigeret



Anm.: Produktionsbegrænsende faktorer, hvoraf tre er vist i grafen, beregnes som andelen af virksomheder vægtet efter antal ansatte, der har afkrydset de enkelte faktorer.

Kilde: www.statistikbanken.dk/kbs2 og [kbyg33](http://www.statistikbanken.dk/kbyg33)

Tabel over sammensatte konjunkturindikatorer

Tabellen herunder viser udviklingen i de fire erhvervs sammensatte konjunkturindikatorer samt deres komponenter.

Sammensat konjunkturindikator og komponenter. Sæsonkorrigerede tal er angivet med (sk), brudkorrigerede tal er angivet med (bk)

		2018		2019				
		Okt.	Maj.	Juni	Juli	Aug.	Sept.	Okt.
Industri	Sammensat (bk, sk)	-2	-2	-6	-7	-6	-7	-12
	Produktionsforventning (sk)	21	12	10	8	11	16	8
	Ordrebeholdning (bk)	-17	-6	-11	-13	-14	-24	-31
	Færdigvarelagre (bk)	9	12	16	16	14	14	14
Bygge og anlæg	Sammensat (bk, sk)	-2	-5	-4	-5	-5	-5	-3
	Beskæftigelsesforventning (sk)	9	3	4	3	5	4	7
	Ordrebeholdning (bk, sk)	-13	-12	-12	-13	-14	-14	-13
Serviceerhverv	Sammensat (sk)	10	9	6	8	6	7	4
	Faktisk omsætning (sk)	10	10	4	5	5	8	6
	Forventet omsætning (sk)	13	9	8	10	8	7	6
	Faktisk forretningsituation	6	7	7	9	5	5	1
Detailhandel	Sammensat (bk, sk)	8	12	6	4	8	2	2
	Faktisk omsætning (sk)	13	22	17	12	21	15	13
	Forventet omsætning (sk)	25	27	15	14	17	5	9
	Lagerbeholdning (bk, sk)	14	12	13	14	15	14	15

Anm.: De sammensatte konjunkturindikatorer er beregnet som simpelt gennemsnit af to eller tre underindikatorer. Lagerbeholdninger regnes med omvendt fortegn i den sammensatte konjunkturindikator, idet for store lagre anses som ugunstigt. Hvis indikatorerne, der indgår, er brud- og/eller sæsonkorrigerede, vælges disse.

Kilde: www.statistikbanken.dk/2459.

Mere information: Konjunkturbarometrene er udarbejdet i partnerskab med EU-Kommissionen og offentliggøres mere detaljeret på www.statistikbanken.dk/2459 i Statistikbanken. Tilsvarende europæiske data findes hos Directorate General for Economic and Financial Affairs i [DG ECFINs database](#).

Læs mere om forskellige konjunkturindikatorer, og se seneste nøgletal på www.dst.dk/konjunkturdata.

Kilder og metoder: Metoden er beskrevet i [statistikdokumentationerne](#) for de respektive konjunkturbarometre. Kun tidsrækker, der udviser en klar sæsoneffekt, er korrigeret for sæsonudsving. Tallene er indsamlet mellem den 25. i måneden før og den 21. i den aktuelle måned. **Nettotal** udtrykker forskellen mellem procentandelene af virksomheder, vægtet efter beskæftigelse, der har angivet hhv. positive og negative forventninger.

Næste offentliggørelse: *Konjunkturbarometer for erhvervene, november 2019* udkommer 28. november 2019.

Henvendelse: Erik Slentø, tlf. 39 17 30 88, esl@dst.dk

Bo Eriksen, tlf. 39 17 35 52, bhe@dst.dk