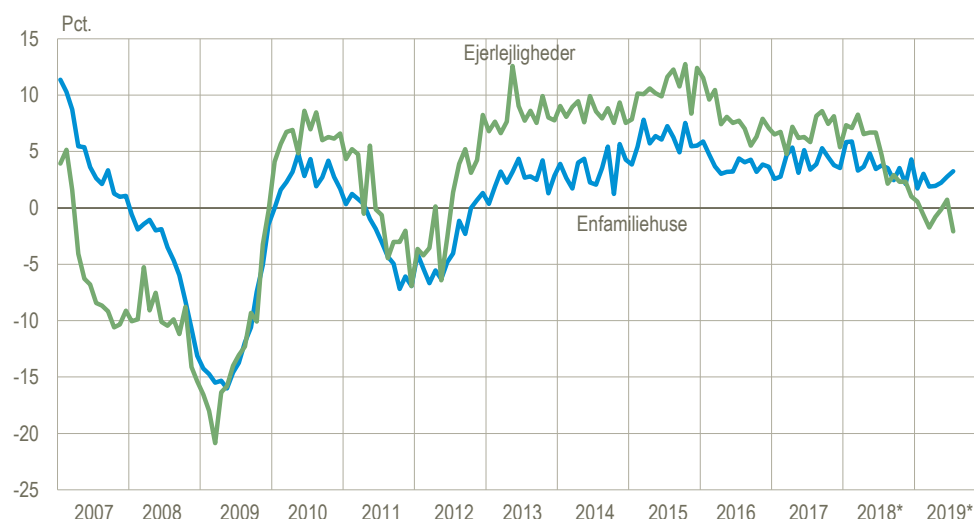


## Prisen på huse stiger mere end på lejligheder

I juli var det ottende måned i træk, at priserne på enfamiliehuse steg mere end på ejerlejligheder, når man måler i forhold til samme måned året før. På landsplan var den årlige stigning på enfamiliehuse i juli på 3,3 pct., mens ejerlejligheder faldt med 2,1 pct. i forhold til juli året før. I 2019 er det kun i månederne januar og juni, at priserne på ejerlejligheder er steget i forhold til samme måned sidste år. Siden priserne på ejerboliger begyndte at stige i slutningen af 2012, er ejerlejligheder steget mærkbart mere i pris end enfamiliehuse. Men fra slutningen af 2018 er enfamiliehuse steget mere end ejerlejligheder. I ti ud af de seneste tolv måneder er prisen på enfamiliehuse steget mere end ejerlejligheder målt i forhold til samme måned sidste år.

### Procentvis prisudvikling over 12 måneder for enfamiliehuse og ejerlejligheder på landsplan



Serieme for enfamiliehuse og ejerlejligheder kan indeholde et sæsonmønster, der ikke er korrigeret for.

\*De seneste elleve måneder er foreløbige tal.

Kilde: [www.statistikbanken.dk/ej14](http://www.statistikbanken.dk/ej14).

### Priserne på ejerlejligheder faldt i fem af årets første syv måneder

På landsplan er priserne på ejerlejligheder faldet i fem ud af årets første syv måneder, når man sammenligner med samme måned året før. I Region Hovedstaden begyndte året (januar-marts) med højere prisændringer på end på landsplan, men i de seneste fire måneder (april-juli) er billedet vendt, og prisændringerne er lavere i Hovedstaden end i resten af landet. Siden 2006 er priserne på ejerlejligheder imidlertid steget ca. 22 pct. både på landsplan og i Region Hovedstaden.

#### Procentvis prisudvikling over 12 måneder for ejerlejligheder, fordelt på landsplan og Hovedstaden

	Landsplan		Region Hovedstaden	
	Prisindeks	Prisændring over 12 måneder	Prisindeks	Prisændring over 12 måneder
	indeks 2006 = 100	pct.	indeks 2006 = 100	pct.
Januar*	123,4	0,6	124,9	1,1
Februar*	123,1	-0,6	125,4	0,4
Marts*	123,6	-1,7	125,3	-1,3
April*	124,5	-0,8	124,8	-1,8
Maj*	125,8	-0,2	126,3	-1,8
Juni*	127,0	0,7	127,4	0,4
Juli*	122,5	-2,1	120,9	-4,7

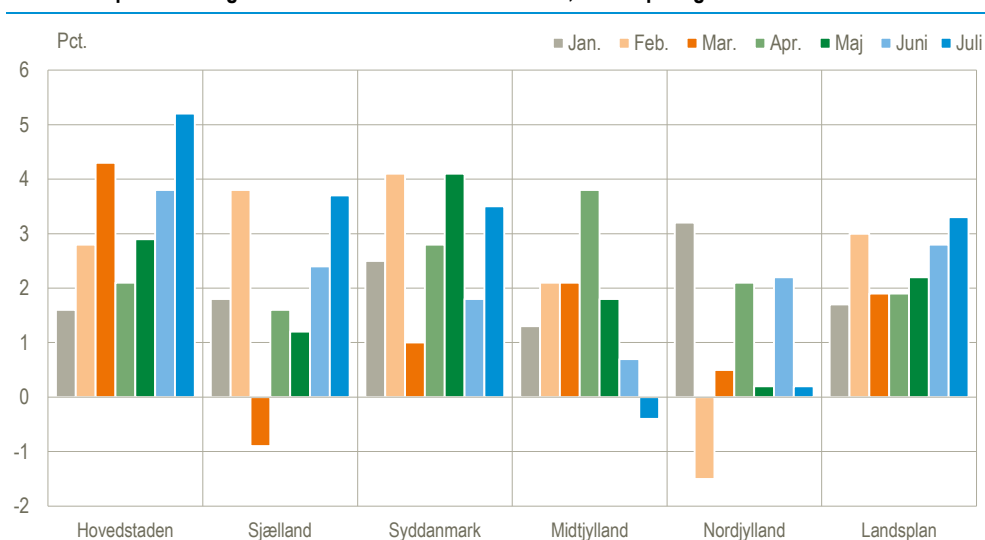
\*De seneste 11 måneder er foreløbige tal.

Kilde: [www.statistikbanken.dk/ej14](http://www.statistikbanken.dk/ej14).

### Priserne på enfamiliehuse er steget i næsten hele 2019

Generelt er priserne på enfamiliehuse i hele landet steget i de første syv måneder af 2019 i forhold til de samme måneder året før. Dog har februar budt på faldende priser i Region Nordjylland, ligesom der også var fald i Region Sjælland i marts og i Region Midtjylland i juli måned.

#### Procentvis prisudvikling over 12 måneder for enfamiliehuse, fordelt på regioner. 2019\*



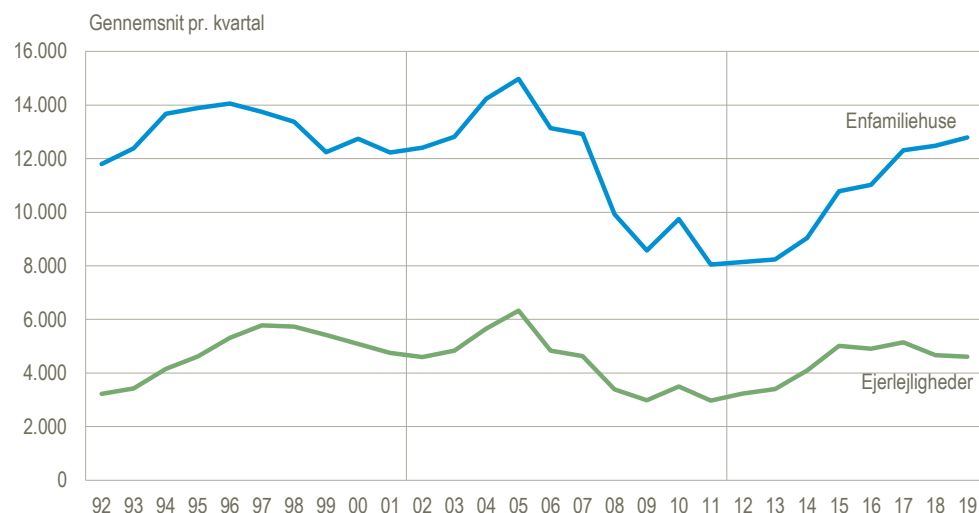
\*De seneste 11 måneder er foreløbige tal.

Kilde: [www.statistikbanken.dk/ej14](http://www.statistikbanken.dk/ej14).

## Handlen er flyttet fra de store byer til de mindre byer

I 2019 er det kvartalsvise gennemsnitlige antal handler med enfamiliehuse indtil videre på 12.789, mens det tilsvarende tal er 4.609 for ejerlejligheder. Set i forhold til 2018 er det kvartalsvise gennemsnitlige antal handler 2,5 pct. højere for enfamiliehuse og 1,2 pct. lavere for ejerlejligheder. Det tyder på, at ejendomshandlerne i 2019 foreløbigt er rykket væk fra de store byer og ud til de mindre, idet de fleste ejerlejligheder findes i de store byer. Det laveste antal handler siden statistikens start i sin nuværende form i 1992 var i 2011, hvor der i gennemsnit blev solgt 8.050 enfamiliehuse og 2.966 ejerlejligheder i kvartalet. Antallet af handler toppede i 2005, hvor det kvartalvise gennemsnit var 14.972 enfamiliehuse og 6.327 ejerlejligheder.

### Handler i almindelig fri handel



Anm.: Gennemsnit pr. kvartal er et simpelt gennemsnit af tal fra første kvartal til og med det aktuelle kvartal.

\*Foreløbige tal.

Kilde: [www.statistikbanken.dk/ejen77](http://www.statistikbanken.dk/ejen77).

**Mere information:** Se yderligere oplysninger om ejendomssalg i Statistikbanken på [www.dst.dk/stattabel/263](http://www.dst.dk/stattabel/263).

Oplysninger om ejendomssalg fordelt på kommuner og postnumre kan fås mod betaling i [Betalingsdatabanken](#). Se produktbeskrivelse på [www.dst.dk/ejendomssalg](http://www.dst.dk/ejendomssalg). Tallene for en periode revideres i alt elleve gange.

**Kilder og metoder:** *Prisudviklingen* er beregnet ud fra forholdet mellem den officielle ejendomsvurdering og den faktiske købesum. Metoden er nærmere beskrevet i [statistikdokumentationen](#) og på [emnesiden](#).

**Næste offentliggørelse:** *Ejendomssalg juli 2019* udkommer 31. oktober 2019.

**Henvendelse:** Annette Nielsen, tlf. 39 17 34 38, [att@dst.dk](mailto:att@dst.dk)  
Jakob Holmgaard, tlf. 39 17 31 24, [jho@dst.dk](mailto:jho@dst.dk)