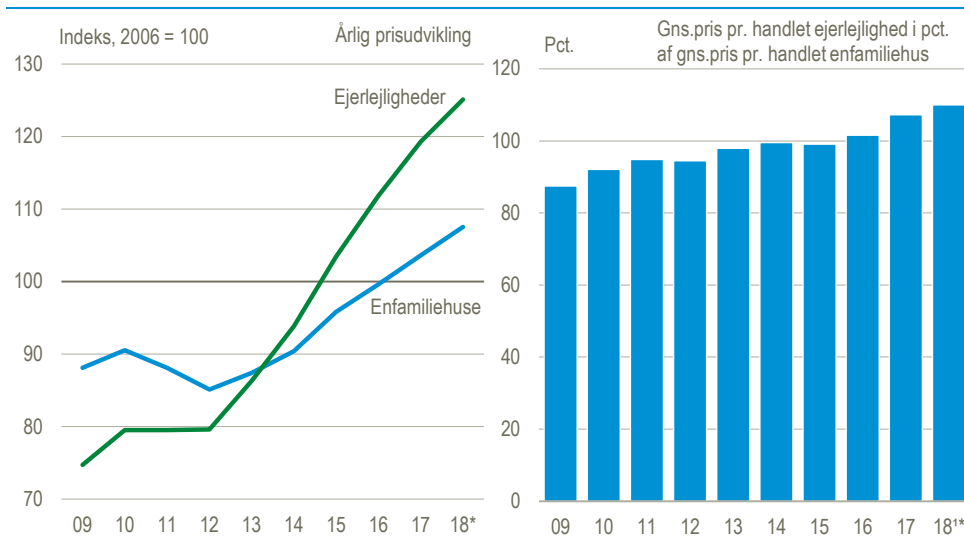


På et årti er ejerlejligheder blevet dyrere end huse

På landsplan steg priserne for enfamiliehuse med 4,0 pct. i februar 2019 i forhold til samme måned 2018. Priserne for ejerlejligheder faldt i samme periode med 0,6 pct. på landsplan. For ti år siden (4. kv. 2008) var den gennemsnitlige købspris for en ejerlejlighed 90 pct. af gennemsnitsprisen for de enfamiliehuse, der blev handlet på landsplan. I takt med at priserne på ejerlejligheder over de seneste ti år er steget mere end for enfamiliehuse er tallet i dag (4. kv. 2018) 110 pct., hvilket betyder, at den gennemsnitlige købspris for en ejerlejlighed i dag er 10 pct. højere end gennemsnitsprisen for de handlede enfamiliehuse.

Årlig prisudvikling og gennemsnitspris pr. handlet lejlighed i pct. af gennemsnitspris pr. handlet hus



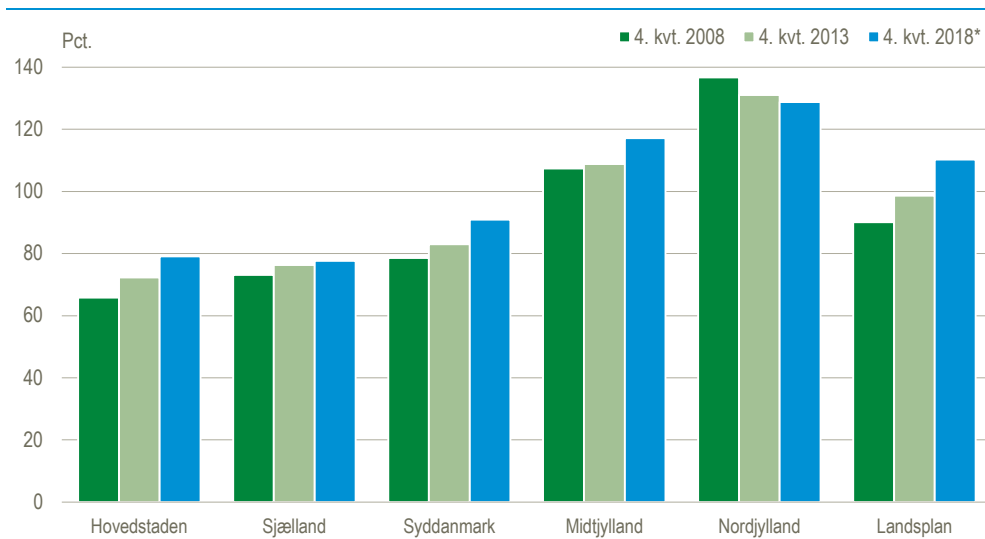
¹ Tallet for 2018 er for 4. kv.

*Foreløbige tal.

Ejerlejligheder dyrere end huse i Nordjylland

Der er dog regionale forskelle i forholdet mellem priserne på enfamiliehuse og ejerlejligheder. I Region Nordjylland og Region Midtjylland har den gennemsnitlige købspris for en ejerlejlighed over de seneste ti år været større end for et enfamiliehus (over 100 pct.), mens det modsatte billede gør sig gældende i resten af landet (under 100 pct.). Ser man på udviklingen over de seneste ti år, skiller Region Nordjylland sig ud fra resten af landet ved, at tendensen har været faldende, mens den modsat har været stigende i det øvrige land. Når tendensen er faldende betyder det, at gennemsnitsprisen på en ejerlejlighed er blevet relativt billigere i forhold til gennemsnitsprisen for et enfamiliehus.

Gennemsnitspris på handlede ejerlejligheder i forhold til enfamiliehuse fordelt på regioner

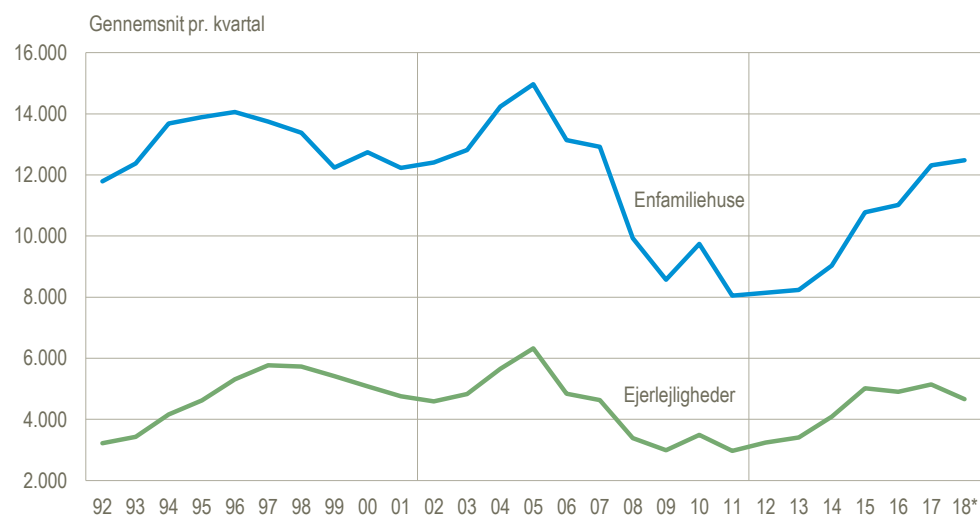


*Foreløbige tal.

Antallet af ejendomshandler ligger stadig i den høje ende

For 2018 er det kvartalsvise gennemsnitlige antal handler med enfamiliehuse indtil videre på 12.477 i kvartalet, mens det tilsvarende tal er 4.661 for ejerlejligheder. Det laveste antal handler siden statistikkens start (1992) var i 2011, hvor der blev handlet 8.050 enfamiliehuse og 2.966 ejerlejligheder. Antallet af handler toppede i 2005, hvor det kvartalsvise gennemsnit var 14.972 for enfamiliehuse og 6.327 for ejerlejligheder.

Antal handler i almindelig fri handel



Anm.: Gennemsnit pr. kvartal for 2018 er et simpelt gennemsnit af tal fra første kvartal til og med det aktuelle kvartal.

*Foreløbige tal.

Mere information: Se yderligere oplysninger om ejendomssalg i Statistikbanken på www.dst.dk/stattabel/263.

Oplysninger om ejendomssalg fordelt på kommuner og postnumre kan fås mod betaling i [Betalingsdatabanken](#). Se produktbeskrivelse på www.dst.dk/ejendomssalg. Tallene for en periode revideres i alt elleve gange.

Kilder og metoder: *Prisudviklingen* er beregnet ud fra forholdet mellem den officielle ejendomsvurdering og den faktiske købesum. Metoden er nærmere beskrevet i [statistikdokumentationen](#) og på [emnesiden](#).

Næste offentliggørelse: *Ejendomssalg marts 2019* udkommer 31. maj 2019.

Henvendelse: Annette Nielsen, tlf. 39 17 34 38, att@dst.dk
Jakob Holmgaard, tlf. 39 17 31 24, jho@dst.dk