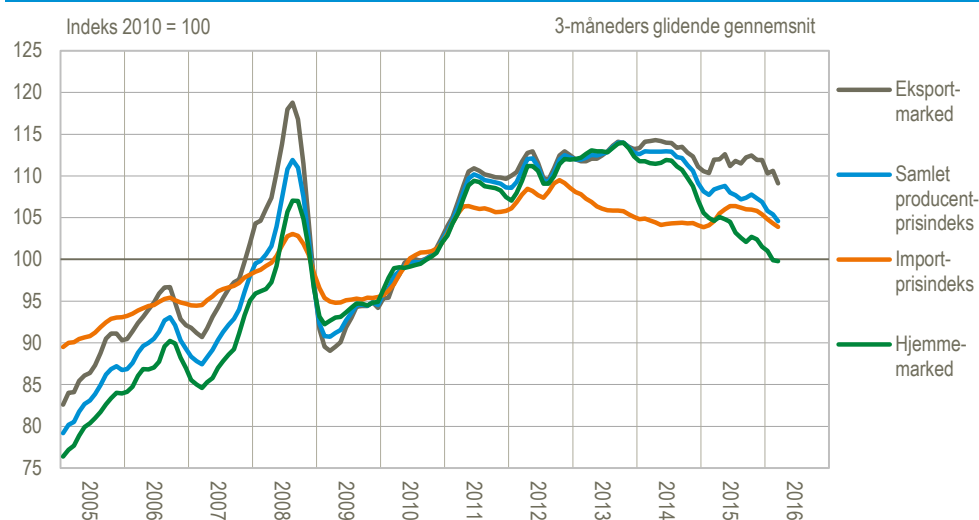


Fortsat fald i priser på danske og importerede varer

Priserne i det samlede producentprisindeks for varer faldt med 2,1 pct. i tre-månedersperioden januar-marts 2016 i forhold til de foregående tre måneder oktober-december 2015. I samme periode faldt importprisindeks for varer med 1,4 pct. Siden marts 2015 er både producent- og importprisindeks for varer faldet med hhv. 5,4 pct. og 1,3 pct. I begge indeks skyldes dette prisfald i både *industri* og *råstof-indvinding*.

Producent- og importprisindeks for varer



Indeksene viser udviklingen i danske producenters og importørers priser

Producentprisindeks for varer belyser prisudviklingen i danske producenters salgspriser til det danske marked og til eksportmarkedet. Importprisindekset belyser prisudviklingen i danske importørers købspriser. Priserne er opgjort uden afgifter.

Faldende importpriser på årsbasis – stigende på månedsbasis

Siden marts 2015 er importprisindeks for varer faldet med 1,3 pct. Årsfaldet i importprisindekset skyldes hovedsageligt et årsfald i *industri* på 0,8 pct., men også et årsfald i *råstofindvinding* på 25,9 pct. Årsudviklingen i *industri* er bl.a. påvirket af fald i priserne på metalråvarer, mens årsudviklingen for *råstofindvinding* skal ses i sammenhæng med betydelige fald i den internationale oliepris.

Siden februar 2016 er importprisindekset steget med 0,2 pct. Denne kortsigtede stigning skyldes hovedsageligt en stigning i *råstofindvinding* på 8,6 pct., som bl.a. skyldes en stigning i den internationale oliepris på månedsbasis. *Industri* udgør en meget stor andel af importprisindekset og er derfor ofte afgørende for udviklingen i det samlede importprisindeks. Siden februar 2016 er *industri* faldet med 0,1 pct. Samlet set stiger importprisindekset dog, da det relativt lille prisfald i industrien ikke er tilstrækkeligt til at modsvare stigningen i *råstofindvinding* i denne måned på trods af industriens betydelige vægt.

Producent- og importprisindeks for varer

	2010	2015	2016			Ændring	
	Vægt- fordeling	Mar.	Jan.	Feb.	Mar.	Feb. 2016 - mar. 2016	Mar. 2015 - mar. 2016
	indeks 2010 = 100					pct.	
Producentprisindeks for samlet dansk produktion							
Råstofindvinding, industri, energi- og vandforsyning	100,00	109,8	104,8	105,1	103,9	-1,1	-5,4
Råstofindvinding og industri	90,58	112,5	107,4	109,3	107,8	-1,4	-4,2
<i>Råstofindvinding</i>	8,95	107,5	75,6	75,3	81,9	8,8	-23,8
<i>Industri</i>	81,63	109,0	106,1	108,0	106,0	-1,9	-2,8
Energiforsyning	8,69
Vand-, kloak- og affaldsindustri	0,73
Producentprisindeks for dansk produktion til hjemmemarkedet							
Råstofindvinding, industri, energi- og vandforsyning	100,00	104,7	101,3	98,7	99,5	0,8	-5,0
Råstofindvinding og industri	82,90	109,3	105,9	105,7	106,4	0,7	-2,7
<i>Råstofindvinding</i>	10,15	112,5	88,0	84,4	88,9	5,3	-21,0
<i>Industri</i>	72,75	107,6	106,4	106,6	106,9	0,3	-0,7
Energiforsyning	15,58
Vand-, kloak- og affaldsindustri	1,52
Producentprisindeks for dansk produktion til eksport							
Råstofindvinding, industri og energiforsyning	100,00	114,6	108,2	111,1	107,9	-2,9	-5,8
Råstofindvinding og industri	97,70	115,1	108,7	112,0	108,9	-2,8	-5,4
<i>Råstofindvinding</i>	7,84	98,2	57,8	61,7	70,7	14,6	-28,0
<i>Industri</i>	89,86	109,7	105,6	108,8	105,1	-3,4	-4,2
Energiforsyning	2,30
Importprisindeks							
Råstofindvinding, industri, og energiforsyning	100,00	105,2	104,3	103,6	103,8	0,2	-1,3
Råstofindvinding og industri	99,24	105,8	104,7	104,3	104,4	0,1	-1,3
<i>Råstofindvinding</i>	3,16	95,0	65,5	64,8	70,4	8,6	-25,9
<i>Industri</i>	96,08	105,7	105,3	105,0	104,9	-0,1	-0,8
Energiforsyning	0,76	44,5	57,0	36,6	40,8	11,5	-8,3

Anm. 1: Udvikling i totalindeks kan afvige fra udviklingen i den direkte sammenvejning af underindeks pga. afrunding og kædning.

Anm. 2: Indeks markeret med ".." offentliggøres ikke af diskretionshensyn.

Anm. 3: Der indgår interne afregningspriser i prisindeksene.

Prisudvikling, tre-måneders gennemsnit

	Jan. 2015 - mar. 2015	Okt. 2015 - dec. 2015	Jan. 2016 - mar. 2016	Ændring seneste 3 måneder	Ændring seneste 12 måneder
	indeks 2010 = 100			pct.	
Producentprisindeks for samlet dansk produktion	108,4	106,9	104,6	-2,1	-3,5
Importprisindeks	104,6	105,4	103,9	-1,4	-0,6

Mere information: Se flere tal for producentprisindekset på www.statistikbanken.dk/pris40 og for importprisindekset på www.statistikbanken.dk/pris41 i Statistikbanken.

Læs mere om emnerne på www.dst.dk/emner/producentprisindeks-for-varer og www.dst.dk/emner/importprisindeks-for-varer.

Kilder og metoder: Metoden er beskrevet nærmere i [statistikdokumentationen](#).

Denne udgivelse er en af flere konjunkturindikatorer fra Danmarks Statistik. Læs mere om konjunkturindikatorer og de nyeste nøgletal på www.dst.dk/konjunkturdata.

Næste offentliggørelse: *Producent- og importprisindeks for varer april 2016* udkommer 17. maj 2016.

Henvendelse: Connie Andersen, tlf. 39 17 34 40, cni@dst.dk
Janni Stavard, tlf. 39 17 34 41, sta@dst.dk