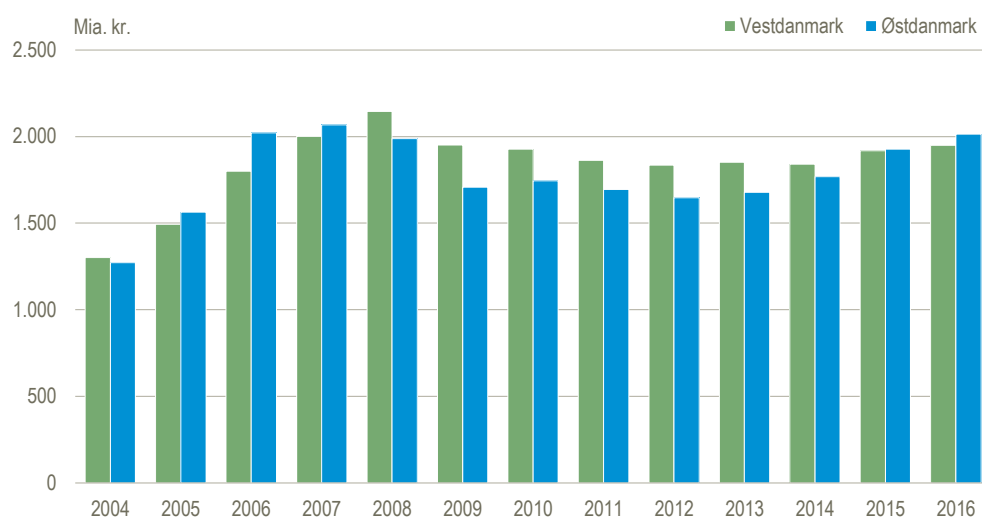


## Boligformuen er størst øst for Storebælt

I løbet af 2016 steg husholdningernes boligformue øst for Storebælt fra 1.927 mia. til 2.015 mia. kr. ved udgangen af året, mens boligformuen i vest steg fra 1.919 mia. til 1.950 mia. kr. i samme periode. Således blev boligformuerne i Østdanmark synligt større end i Vestdanmark for første gang siden boligkrisen. I løbet af 2016 steg husholdningernes boligformuer på landsplan samlet med 3,1 pct. og udgjorde ved udgangen af året 3.965 mia. kr. eller 690.000 kr. pr. dansker.

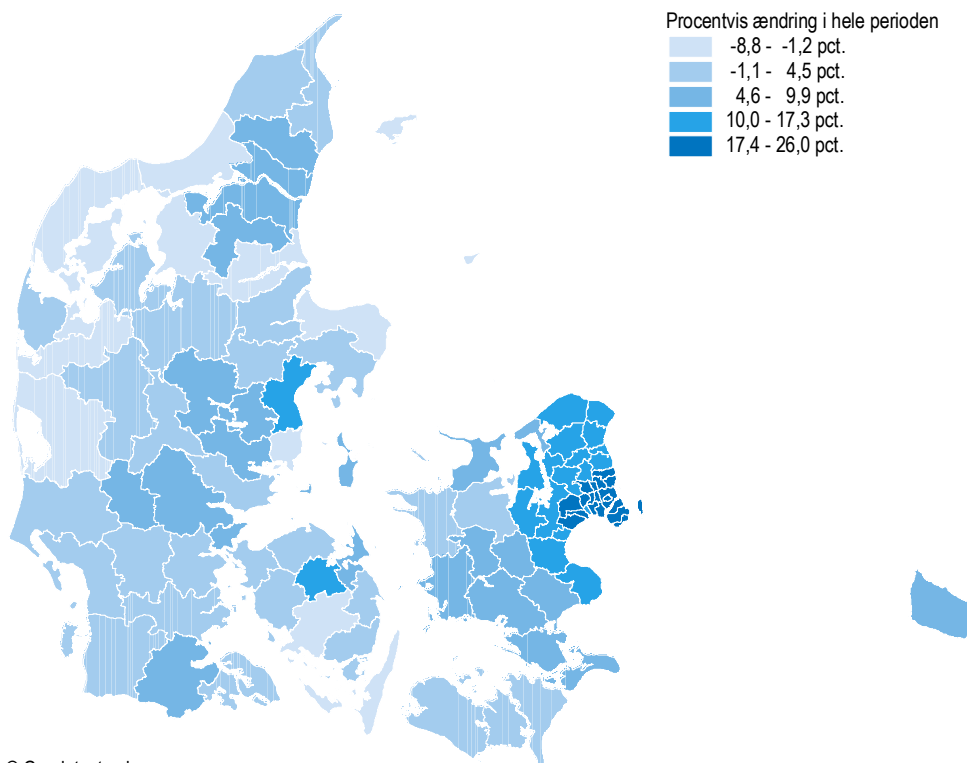
### Husholdningernes boligformuer øst og vest for Storebælt opgjort ved årets udgang



### Fremgangen i boligformuerne stærkest i byerne

Den større boligformue i Østdanmark ved udgangen af 2016 skyldes især, at udviklingen i hovedstaden var langt kraftigere end i de store byer vest for Storebælt. Ser man på udviklingen i den gennemsnitlige markedsværdi for fast ejendom fordelt på landets kommuner 2014-2016, er det tydeligt, at væksten i boligformuerne primært fandt sted i og omkring byerne. Allerstærkest gik det i København og omegn. Den gennemsnitlige markedsværdi i København steg i treårsperioden med 21,8 pct., mens stigningen var på 14 pct. i Aarhus, 11,5 pct. i Odense og 9 pct. i Aalborg.

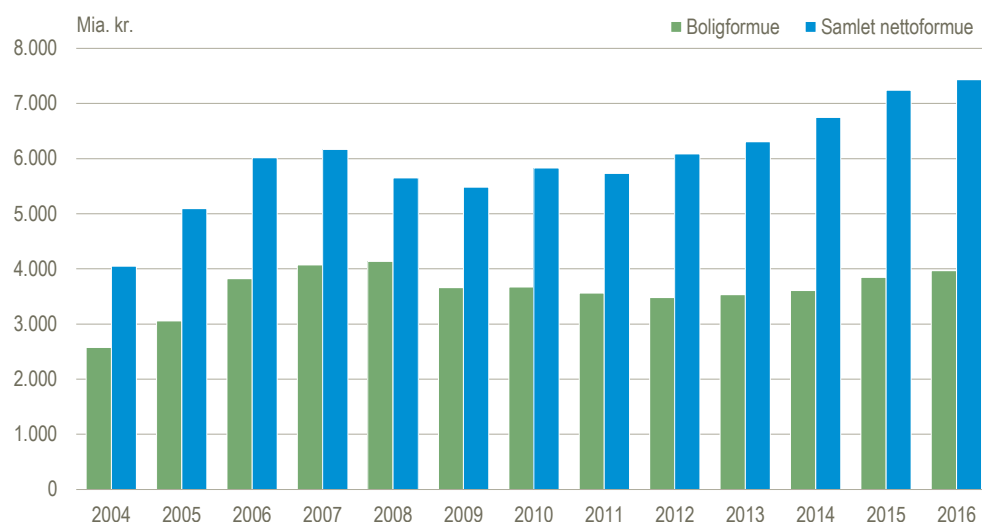
## Ændring i de gennemsnitlige markedsværdier for fast ejendom i perioden 2014 til 2016



### Den samlede nettoformue voksede mere end boligformuen

Mens husholdningernes boligformue fra udgangen 2014 til udgangen af 2016 steg med 12,3 pct., steg husholdningernes samlede nettoformue med 17,9 pct. Husholdningernes nettoformue består af boligformue og andre aktiver (biler, aktier, pensioner mv.), fraregnet passiver (lån mv.) og udgjorde 7.434 mia. kr. eller 1.293.000 kr. pr. dansker ved udgangen af 2016. Heraf optog boligformuen 53,3 pct. af den samlede nettoformue. I årene efter finanskrisen har boligformuens andel af nettoformuen været faldende, men i 2016 steg boligformuens andel marginalt.

### Husholdningernes samlede nettoformue og boligformue ved årets udgang



Anm.: Opgørelserne af den samlede nettoformue 2015-2016 er baseret på foreløbige tal fra nationalregnskabet.

**Mere information:** Der er med denne offentliggørelse udelukkende beregnet nye tal for 2016. Se flere tal i Statistikbanken på [www.statistikbanken.dk/10502](http://www.statistikbanken.dk/10502) og [www.statistikbanken.dk/10543](http://www.statistikbanken.dk/10543).

**Kilder og metoder:** Dette er den fjerde offentliggørelse med beregninger fra Danmarks Statistiks registerbaserede boligmodel, der estimerer markedsværdien af fast ejendom på baggrund af faktiske salg. Se endvidere [statistikdokumentationen](#) og emnesiden [Formue og gæld](#) for baggrundsnotat og analyse.

**Næste offentliggørelse:** *Husholdningernes formue i fast ejendom 2017* udkommer uge 5 i 2019.

**Henvendelse:** Kathrine Lindeskov Johansen, til 39 17 30 67, [klj@dst.dk](mailto:klj@dst.dk)