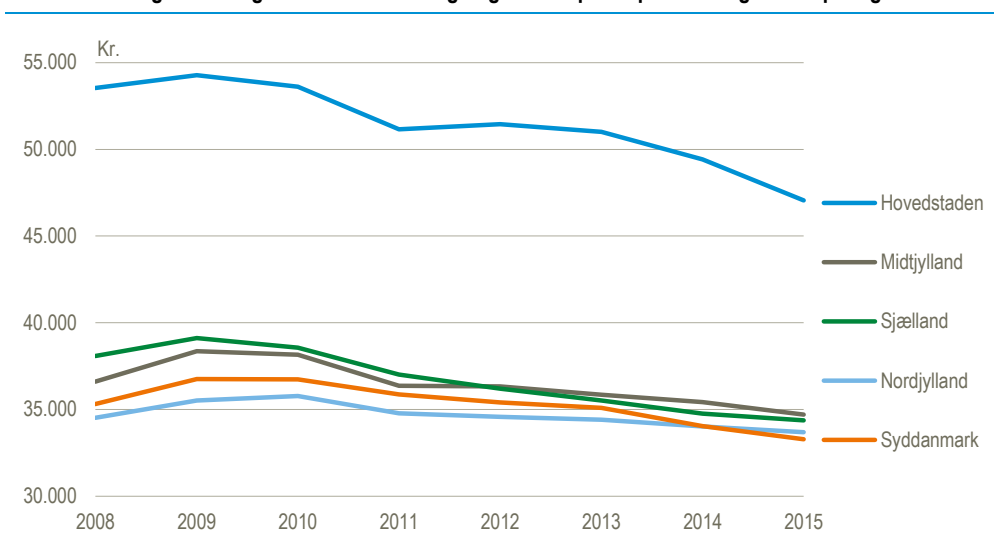


Dagtilbud er dyrest for kommunerne i Hovedstaden

De kommunale regnskaber for 2015 viser, at de gennemsnitlige udgifter til dagtilbud pr. 0-10 årig på landsplan var 38.256 kr. Ser man på kommunerne opdelt på regioner, er udgifterne i kommunerne under regionerne Nordjylland, Midtjylland, Syddanmark og Sjælland på næsten samme niveau, mens udgifterne i kommunerne i Region Hovedstaden i gennemsnit er ca. 40 pct. højere.

Kommunale udgifter til dagtilbud mv. til børn og unge i 2015-priser pr. 0-10-årig fordelt på regioner



Udgiften til dagtilbud er faldet siden 2009

Udgiften til dagtilbud udgjorde 8,2 pct. af de samlede kommunale udgifter og var på 26,5 mia. kr. i 2015. Udgifterne til dagtilbud er faldet med 4,4 mia. kr. siden 2009, hvor udgifterne var på 30,9 mia. kr. i 2015-priser. Dagtilbud inkluderer dagpleje, fælles formål, integrerede institutioner, daginstitutioner, fritidshjem, klubber, særlige dagtilbud og særlige klubber, åbne pædagogiske tilbud samt tilskud til privatinstitutioner mv.

Nøgletal på enkeltkommuner

Udgifter til dagtilbud mv. pr. 0-10 årig er et eksempel på Danmarks Statistiks netop offentliggjorte nøgletal for kommuneregnskaberne. Nøgletallene kan findes på www.dst.dk/kommunekort samt i statistikbanken og indeholder bl.a. samlede driftsudgifter pr. indbygger, driftsudgifter til ældre og handicappede pr. ældre samt driftsudgifter pr. folkeskoleelev.

231,5 mia. kr. til serviceområdet

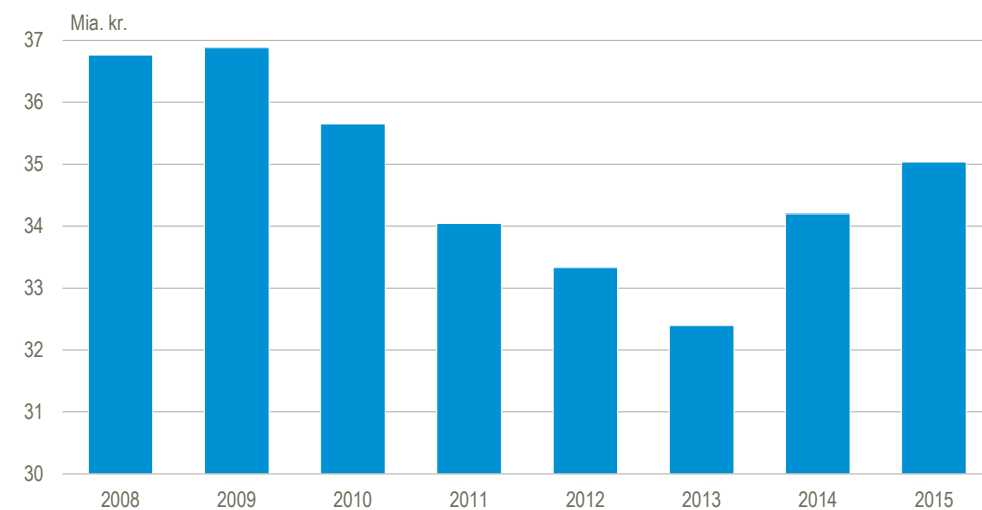
Der blev i 2015 brugt 231,5 mia. kr. på serviceområdet (fx skoler og ældrepleje), 63,1 mia. kr. på indkomstoverførsler (fx førtidspensioner og kontanthjælp) og 11,6 mia. kr. på forsikrede ledige. Udgifterne til kommunernes aktivitetsbestemte medfinansiering af sundhedsvæsenet udgjorde 20,0 mia. kr., mens udgifter til udbetaling af tjenestemandspensioner på forsyningsområdet udgjorde 0,3 mia. kr.

Der var nettodriftsindtægter på 0,5 mia. kr. fra forsyningsområdet (fx el- og vandværker), indtægter fra den centrale refusionsordning på 1,6 mia. kr. og indtægter fra ældreboliger på 1,1 mia. kr.

Udgifter til folkeskolen steget

Kommunernes udgifter til folkeskolen var i 2015 på 35,0 mia. kr. og udgjorde dermed en tiendedel af de samlede kommunale udgifter i regnskaberne for 2015. I 2014 lå udgifterne til folkeskolen på 34,2 mia. kr. (i 2015-priser) og i 2013 på 32,4 mia. kr. (i 2015-priser).

Kommunernes udgifter til folkeskolen. 2015-priser



Lockout bidrog til lavere udgifter i 2013

En del af forklaringen på det relativt lave niveau i 2013 skyldes lockouten af lærerne i april 2013, der gjorde at udgifterne til folkeskolen lå lavere dét år. Der er derudover også en effekt af folkeskolereformen fra august 2014 på både folkeskoleområdet og tilbud til børn og unge.

Kommunernes regnskaber i årets priser

	2012	2013	2014	2015
	mio. kr.			
Bruttodriftsudgifter i alt (1)	426 273	413 603	412 630	415 306
Driftsindtægter i alt (2)	65 481	64 308	64 484	62 556
Statsrefusion i alt (3)	48 616	33 954	29 501	29 435
Nettodriftsudgifter (4 = 1-2-3)	312 176	315 341	318 644	323 315
Nettoanlægsudgifter (5)	17 489	16 654	15 877	14 548
Renteudgifter, netto (6)	289	497	589	377
Afdrag på lån, netto (7)	-2 431	-1 523	58	529
Generelle tilskud, netto ¹ (8)	96 472	85 158	85 075	82 791
Skatter (9)	232 123	249 214	254 351	259 724

¹ Inkl. kommunernes ikke-aktivitetsbestemte bidrag til regionerne.

Mere information: Se mere detaljerede oplysninger på www.dst.dk/stattabel/1161 samt www.statistikbanken.dk/NGLK.

Yderligere oplysninger om de kommunale- og regionale regnskaber offentliggøres i abonnementsserien *Offentlige finanser 2014:15* og *2014:16* (Statistiske Efterretninger), som udkommer i dag.

Kilder og metoder: Statistikken over de kommunale regnskaber udarbejdes på grundlag af detaljerede regnskabsoplysninger for de enkelte kommuner. Indberetningsniveauet, som er fælles for alle kommuner og regioner, er autoriseret af Social- og Indenrigsministeriet.

Flere oplysninger findes i statistikdokumentationerne *Regnskaber for kommuner og regioner* og *Nøgletal for kommuneregnskaber*.

Næste offentliggørelse: *Kommuner og regioners regnskaber 2016* udkommer 20. april 2017.

Henvendelse: Helene Gjermansen, tlf. 39 17 34 65, hgj@dst.dk