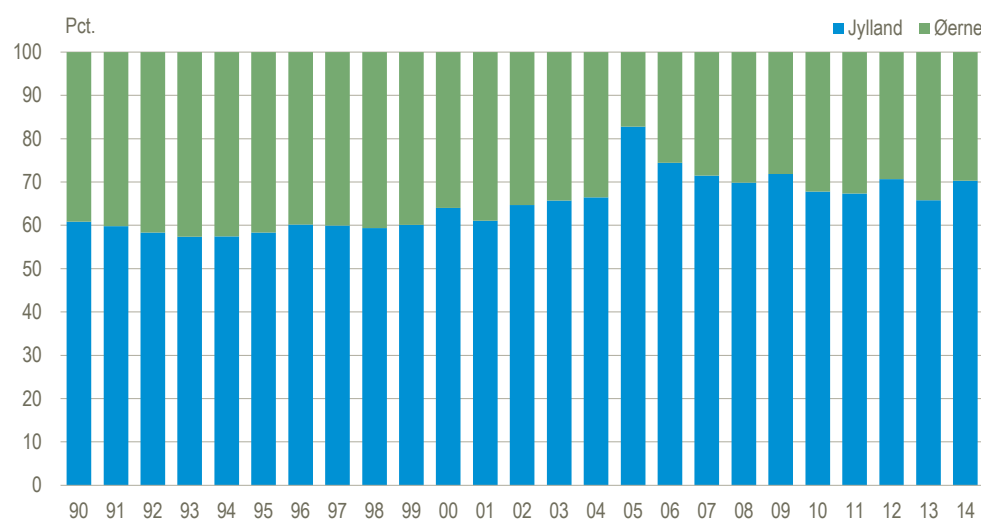


Størst hugst af træ i Jylland

Den største del af den danske hugst i 2014 finder sted i de jyske skove med 70 pct. af den samlede hugst mod 66 pct. i 2013, og har set over årene gennemgående været stigende. Den meget store andel i 2005 skyldes en orkan, som ramte Jylland særligt hårdt, se *Nyt fra Danmarks Statistik nr. 376* fra 2006.

Den relative fordeling af hugsten i Jylland og på Øerne



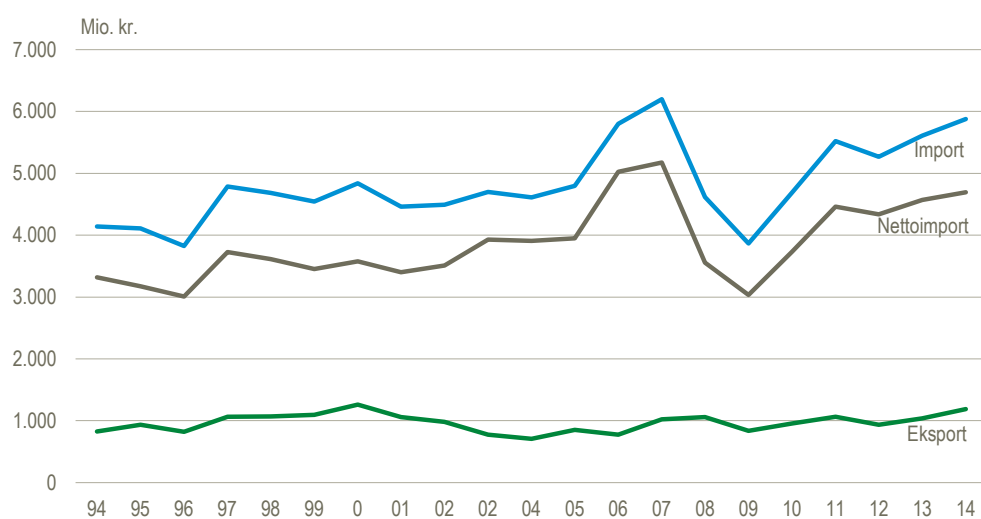
Samlet steg hugsten med 6 pct. i 2014

Skovbruget har i 2014 øget sin produktion af træ med 6 pct. svarende til 211.000 m³. Stigningen dækker over en forøget produktion af gavntre på 361.000 m³, hvorimod energitræ og brænde er faldet med 150.000 m³. Gavntre er alt andet træ end brænde og energitræ, og kan fx finde anvendelse i møbelindustrien. I alt var hugsten i 2014 på 3,8 mio. m³.

Danmark er nettoimportør af træ

Danmark er nettoimportør af træ, og importerede i 2014 for 5,9 mia. kroner træ og kork mod en eksport på 1,2 mia. kroner.

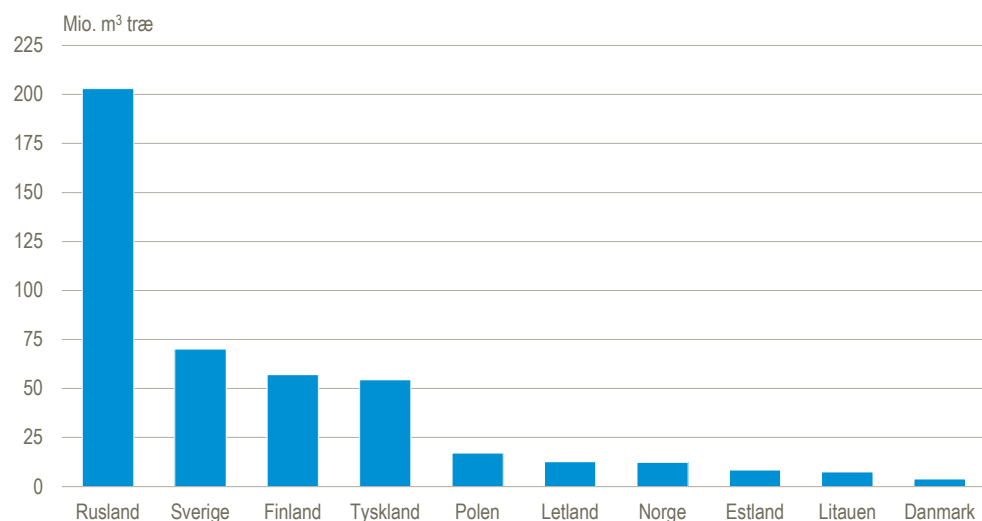
Danmarks import og eksport af træ og kork



Hugsten i vores nabolande

Hugsten i Danmark har et beskedent omfang sammenlignet med Skandinavien og de øvrige Østersølande. Således havde Sverige i 2014 en hugst på 70,1 mio. m³. Det er næsten 20 gange mere end Danmark. I Finland og Norge var hugsten på hhv. 57,0 mio. og 12,4 mio. m³. Rusland har som det største land en hugst på lidt over 200 mio. m³.

Hugsten af træ i udvalgte europæiske lande. 2014



Anm.: Hugsten i en række lande kan ses i Eurostats database: ec.europa.eu/eurostat/web/forestry/data/database.

Hugsten fordelt efter landsdele

	2013			2014		
	Øerne	Jylland	Hele landet	Øerne	Jylland	Hele landet
	1.000 m ³					
Hugst i alt	1 226	2 363	3 590	1 128	2 673	3 801
Gavntræ	513	859	1 372	598	1 134	1 733
Energitræ	459	1 240	1 699	354	1 353	1 707
Brænde	254	264	519	176	185	361
Løvtræ i alt	698	410	1 107	514	316	830
Gavntræ i alt	160	67	226	157	47	205
Finér- og savværkskævlér	110	42	151	108	32	140
Industritræ	39	17	56	41	10	51
Andet gavntræ	11	8	19	8	5	14
Brænde	245	143	388	169	102	271
Energitræ	293	200	493	188	167	355
Nåletræ i alt	529	1 954	2 483	614	2 357	2 971
Gavntræ i alt	353	792	1 146	441	1 087	1 528
Uafkortet tømmer	17	98	115	17	130	148
Korttømmer	181	492	673	239	656	895
Industritræ	149	167	315	176	250	425
Andet gavntræ	7	35	43	9	52	60
Brænde	9	121	131	7	83	90
Energitræ	166	1 040	1 206	166	1 187	1 353

Mere information: Mere detaljerede resultater kan ses på www.dst.dk/stattabel/1023 i Statistikbanken.

Kilder og metoder: Opgørelsen er baseret på en spørgeskemaundersøgelse. Næsten alle skove på 50 ha og derover har deltaget i tællingen, mens der for mindre skove er tale om en stikprøve. Hugst er den mængde træ, der i kalenderåret er taget ud af skoven og klargjort til levering. Hugsten er for alle træarter omregnet til kubikmeter fastmasse, som er træindholdet i én rummeter nåletræ uden luft.

Se flere detaljer på [statistikdokumentationen](#).

Næste offentliggørelse: *Hugsten i skove og plantager 2015* udkommer i uge 46 i 2016.

Henvendelse: Karsten Larsen, tlf. 39 17 33 78, kkl@dst.dk