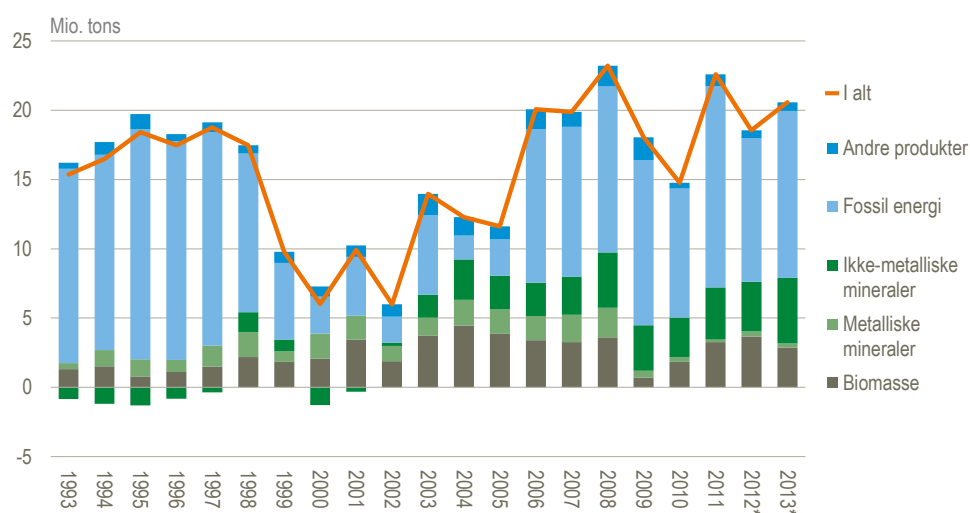


Stigning i fysisk nettoimport

Dansk økonomis nettoimport af varer (fysisk handelsbalance) steg med 2 mio. tons fra 2012 til 2013. Nettoimporten udgjorde dermed 20,6 mio. tons eller 3,7 tons pr. dansker i 2013. Det dækker over, at de udenlandskproducerede varer, der blev brugt af danske virksomheder eller husholdninger, tilsammen vejede 58,4 mio. tons, mens udlandet brugte 37,8 mio. tons danskproducerede varer. Den fysiske handelsbalance er opgjort som vægten af importen minus vægten af eksporten af alle varer til Danmark. Olieprodukter, der anvendes af danske virksomheder til internationale transportaktiviteter i udlandet medregnes til importen.

Dansk økonomis fysiske nettoimport (handelsbalance)



* Foreløbige tal.

Positiv men svingende fysisk nettoimport

Den fysiske nettoimport af varer har i alle år siden 1993 været positiv, men med store udsving. Fra starten af 90'erne lå nettoimporten på 15-20 mio. tons årligt. Fra slutningen af 90'erne faldt afhængigheden af udlandet, og i 2000 og 2002 nåede nettoimporten lavpunkter med blot 6 mio. tons årligt.

Stigende fysisk nettoimport efter krisen

I årene op til 2008 ses en generel stor stigning i den fysiske nettoimport til et niveau på 23 mio. tons i 2008. Under den økonomiske krise skete der et fald i nettoimporten. De seneste tre år har der dog igen været en større afhængighed af udlandet, idet den årlige nettoimport har ligget omkring eller over 20 mio. tons.

Fossil energi har stor betydning for den fysiske nettoimport

Det er især importen af fossile energiprodukter, der trækker den fysiske nettoimport af varer til dansk økonomi op. Importen af fossil energi (hovedsageligt kul og olieprodukter) er foreløbig opgjort til 26,5 mio. tons i 2013. I dette tal er medtaget vægten af de olieprodukter som er købt af danske virksomheder i udlandet til brug for internationale transportaktiviteter. Især danskopererede skibes bunkring (tankning) i udlandet har betydning i den forbindelse. Den tilsvarende eksport af fossile energiprodukter er opgjort til 14,4 mio. tons, hvilket resulterer i en nettoimport på 12,0 mio. tons.

Den forholdsvis lave fysiske nettoimport fra slutningen af 90'erne og frem til 2005 falder sammen med, at Danmark i disse år havde en stor udvinding af råolie og naturgas fra Nordsøen, så afhængigheden af udenlandsk produceret fossil energi mindskedes.

Beskeden nettoimport af produkter baseret på biomasse

Der er også en betydelig dansk import af produkter baseret på biomasse i form af bl.a. korn og foderstoffer, tømmer, og animalske produkter. I 2013 udgjorde importen 14,1 mio. tons, men da Danmark samtidig havde en stor eksport af biomasse var resultatet en nettoimport på knap 3 mio. tons biomasseprodukter.

Nettoimport af sand og grus på 4,7 mio. tons

For ikke-metalliske mineraler og produkter heraf var nettoimporten på 4,7 mio. tons i 2013. Det dækker over, at der var en vægtmæssig stor import af sand og grus. Im- og eksporten af metal og metalprodukter vejede stort set lige meget, nemlig 5,9 mio. tons henholdsvis 5,6 mio. tons. Der var således stort set fysisk balance over for udlandet for denne varegruppe i 2013.

Dansk økonomis fysiske materialestrømme fordelt på produkttyper. 2013*

	1. Dansk ressource- indvinding	2. Import	3. Direkte materiale- input (3=1+2)	4. Eksport	5. Indenlandsk materiale- anvendelse (5=3-4)	6. Netto- import (6=2-4)
	— mio. tons —					
I alt	95,9	58,4	154,2	37,8	116,4	20,6
Biomasse	25,9	14,1	40,0	11,2	28,8	2,9
Metalliske mineraler	0,0	5,9	5,9	5,6	0,3	0,3
Ikke-metalliske mineraler	57,4	9,1	66,5	4,3	62,2	4,7
Fossil energi	12,5	26,5	39,0	14,4	24,5	12,0
Andre produkter	0,0	2,9	2,9	2,3	0,6	0,6

* Foreløbige tal.

Anm.: Materialekategoriene dækker over såvel råvarer som forarbejdede varer.

Importen er opgjort inkl. olieprodukter, der anvendes af danske virksomheder til internationale transportaktiviteter i udlandet.

Om opgørelsen af danske økonomiske fysiske materialestrømme

Opgørelsen af den fysiske nettoimport (fysiske handelsbalance) er en del af det samlede materialestrømsregnskab (jf. tabellen ovenfor) for Danmark, der indgår som en del af Danmarks Statistiks miljøøkonomiske regnskab for Danmark. Regnskabet omfatter delregnskaber for materialestrømme, udslip af drivhusgasser og luftforurenende stoffer, den offentlige sektors miljøindtægter – og udgifter samt miljørelaterede skatter.

Det miljøøkonomiske regnskab er opstillet i henhold til de internationale retningslinjer i System of Environmental-Economic Accounting (SEEA) samt efter principperne fastlagt for miljøøkonomiske regnskaber, der er reguleret af Europa-Parlamentets og Rådets forordning nr. 691/2011 om europæiske miljøøkonomiske regnskaber.

Mere information: Se mere detaljerede oplysninger på www.dst.dk/stattabel/1648 i Statistikbanken.

Kilder og metoder: På www.dst.dk/kvalitetsdeklaration/167176 er der en mere omfattende beskrivelse af kilder og metoder.

Opgørelsen er baseret på en række statistikker og informationer om dansk ressourceudvinding samt udenrigshandelsstatistikken. Opgørelsen er forbundet med en del usikkerhed, især for de mest detaljerede materialekategorier.

Næste offentliggørelse: *Miljøøkonomisk regnskab (tillæg) 2014 – materialestrømme* udkommer uge 39 i 2015.

Henvendelse: Ole Gravgård tlf. 39 17 34 88, ogp@dst.dk