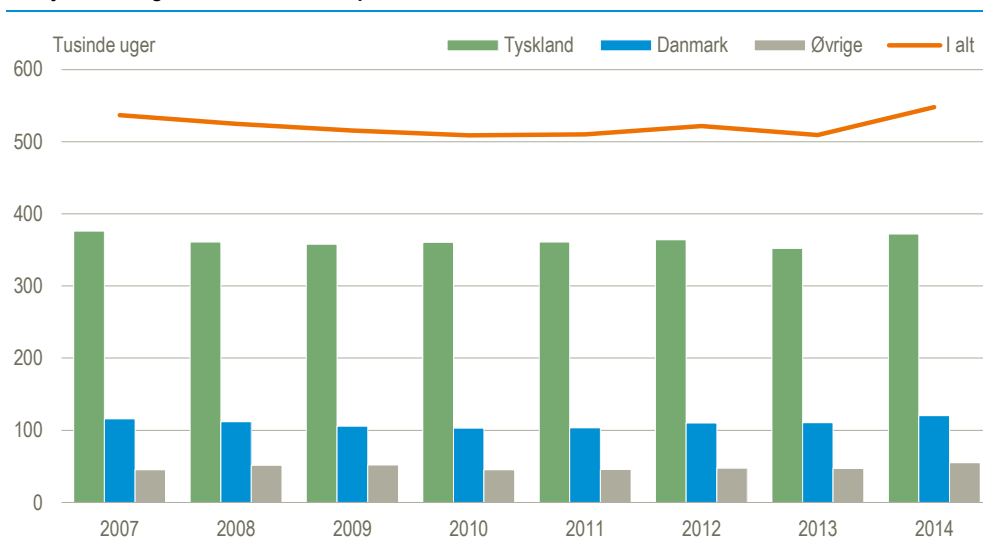


Der er i offentliggørelsen af de årlige tal for Feriehusudlejning i 2015, udført revisioner af tal tilbage til 2012. Revisionerne skyldes fejl i dataleverancerne til Danmarks Statistik. Denne offentliggørelse af tal for 2014 er således i et vist omfang fejlbehæftet. Tallene er blevet revideret 10. maj 2015 og kan findes i www.statistikbanken.dk/10197. Læs evt. mere om revisionen i *Nyt fra Danmarks Statistik* 2016:160.

Rekordstor feriehusudlejning i 2014

Udlejning af danske feriehuse gennem bureauer udgjorde i 2014 548.000 uger. Året før, i 2013, var det 511.000 uger, så der er tale om en stigning på 7 pct. i denne endelige opgørelse for 2014. Det hidtil højeste udlejningstal blev nået i 2007 med 543.000 uger. Tyske gæster tegnede sig for omkring to tredjedele af udlejningerne i 2014, i alt 372.000 uger, hvilket er en stigning på 6 pct. i forhold til 2013. Udlejning til danskere var på 120.000 uger, hvilket er en stigning på 9 pct. Øvrige gæsternationaliteter, herunder nordmænd, hollændere og svenskere, tegnede sig for 55.000 uger, og det er 13 pct. flere end i 2013.

Udlejede hus-uger i feriehuse fordelt på nationalitet



Største stigninger øst for Lillebælt

Landsdelene øst for Lillebælt, hvor 20 pct. af udlejningerne finder sted, er samlet steget med 9 pct. i antal udlejede hus-uger, mens landsdelene i Jylland, der tegner sig for 80 pct. af udlejningerne i 2014, er steget med 7 pct. i forhold til 2013. Hus-uge er den faglige betegnelse for udlejning af et hus opgjort i hele uger.

Sammenlagt havde landsdelene København, Københavns omegn og Nordsjælland den største stigning i udlejede hus-uger med 13 pct. i forhold til 2013. For Fyn var stigningerne på 10 pct., for Vest- og Sydsjælland på 9 pct. og for Syddjælland 8 pct. Stigningen for Bornholm var på 7 pct., mens landsdelene Nordjylland og Vestjylland begge steg med 6 pct. Endelig, så gik landsdel Østjylland frem med 5 pct.

Flere skandinaver på puderne

I 2014 var der 16,2 mio. overnatninger, hvilket er 8 pct. flere end året før. Overnatningstallet angiver antal nætter, et givent antal personer har sovet i husene i udlejningsperioden. Danske gæster tegnede sig for 4,1 mio. overnatninger. Det er en

stigning på 10 pct. i forhold til 2013. Tyske gæster tegnede sig for 10,3 mio. overnatninger, der svarer til en stigning på 6 pct. Øvrige nationaliteter overnattede 1,8 mio. gange. Heraf steg norske overnatninger med 13 pct. og svenske med 12 pct., mens antallet af nederlandske overnatninger forblev næsten uændret i forhold til 2013. Andre nationaliteters overnatninger udgjorde få pct. af det samlede antal overnatninger, men markerede sig med en stigning på 35 pct. – en stigning, der blandt andet formodes at reflektere udlejning af ferieboliger til midlertidig udenlandsk arbejdskraft.

Feriehuse udlejet gennem danske udlejningsbureauer

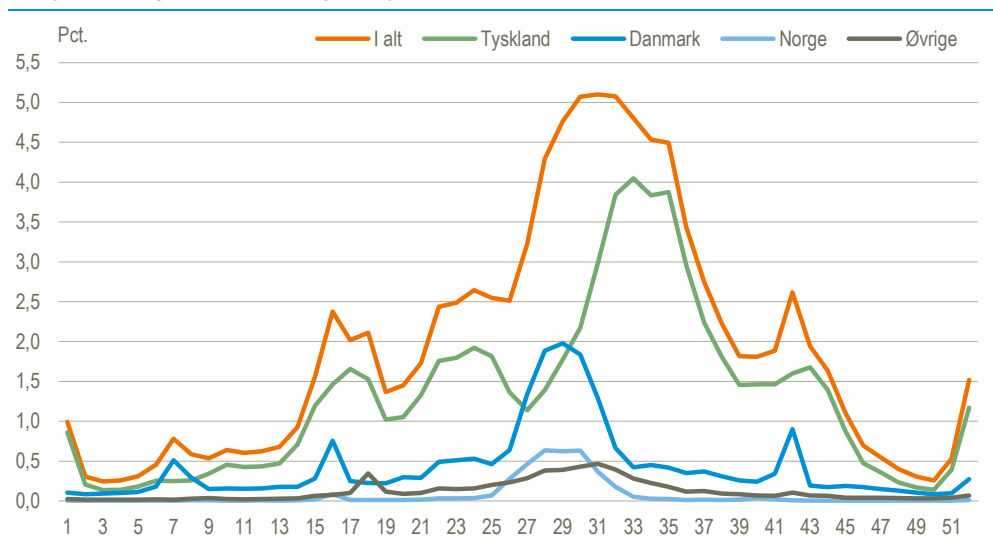
	2012	2013	2014	Ændring 2013-2014
	1.000			pct.
Udlejede hus-uger	522,6	511,2	547,9	7
Kontrakter	427,5	420,2	456,7	9
Antal huse til rådighed	36,5	37,1	37,9	2
Overnatninger i alt	15 458,5	15 060,6	16 216,1	8
Danske	3 719,9	3 720,6	4 096,3	10
Udenlandske overnatninger i alt	11 738,4	11 340,0	12 119,8	7
Svenske	219,7	231,0	257,7	12
Norske	683,6	717,9	814,7	13
Tyske	10 135,1	9 731,2	10 269,9	6
Nederlandske	332,0	325,1	324,5	0
Andre	368,0	334,8	453,0	35
Personer pr. hus	4,2	4,2	4,2	0
Udlejningslængde i uger	1,22	1,22	1,20	-1

Anm: Den foreløbige opgørelse over udlejede hus-uger, baseret på månedstal, viste en samlet fremgang på 9 pct. i 2014.

Udlejningsstrukturen igennem årets uger

Igennem årets 52 uger i 2014 viser grafens udsving danskernes vinterferie, påskeferie og efterårsferie samt sommerferien, der toppet tidligere end tyskernes. Kategorien *øvrige* omfatter bl.a. nederlandske gæster, hvis tulipanferie i maj kan aflæses.

Udlejede hus-uger i pct. af samtlige udlejede feriehus fordelt på nationalitet. 2014



Også stigning sidst på året

I tabellen angives stigninger og fald i udlejede uger i 2014 i forhold til 2013. Året er opdelt i seks perioder. Ikke uventet ligger en stor del af stigningen i højsæsonen, men det bemærkes, at en pæn andel af stigningen ligger i årets sidste fire måneder.

Ændring i antal udlejede hus-uger. 2013-2014

	I alt	Tyskland	Danmark	Norge	Sverige	Nederlandene	Andre
	antal						
Jan.-feb.	-77	286	-11	45	-415	15	3
Mar.-apr.	2 645	1 045	-5	140	1 068	117	280
Maj-juni	-161	2 103	47	-197	-2 484	-293	663
Juli-aug.	21 188	5 480	434	2 270	11 467	371	1 166
Sept.-okt.	6 630	611	53	31	5 500	5	430
Nov.-dec.	6 441	472	0	54	5 097	77	741
Hele året	36 666	9 997	518	2 343	20 233	292	3 283

Hvert hus udlejes 14,5 uger i snit

I 2014 var der 37,9 tusinde boliger til rådighed for udlejning. Tallet dækker samtlige boliger, som udlejeren på skæringsdatoen 1. maj havde aftale med ejeren om at udleje én eller flere gange i løbet af året. I gennemsnit blev hvert hus udlejet 12,1 gange eller i 14,5 uger i løbet af 2014, hvilket giver en gennemsnitlig udlejningslængde på 1,2 uger.

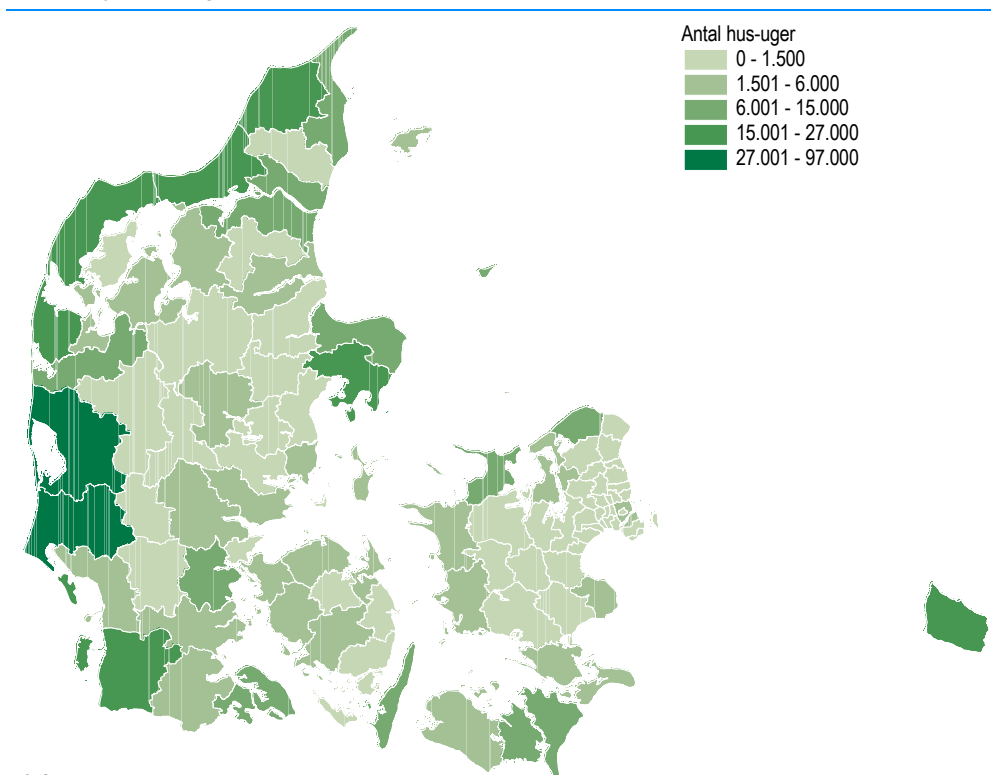
Betydning for økonomien

Ifølge VisitDenmarks seneste undersøgelse om *Turismens økonomiske betydning i Danmark* bidrog sommerhusturister i lejede huse med 12 pct. af det samlede turismeforbrug.

Udlejninger fordelt på kommuner

Vesterhavskommunerne Varde og Ringkøbing-Skjern havde det største antal udlejede uger i 2014, som man kan se på kortet nedenfor. Flere af de øvrige vesterhavskommuner – Hjørring, Jammerbugt, Thisted og Tønder - lå i næsthøjeste interval sammen med Syddjurs og Bornholm kommune. Som det fremgår af kortet, er der også udlejninger i Københavnsområdet, hvilket skyldes at udlejning af private lejligheder til ferieformål også tælles med.

Antal udlejede hus-uger i feriehuse fordelt på kommuner. 2014



Mere information: Statistikken dækker alle feriehusudlejere med mindst 25 huse til rådighed. Statistikken offentliggøres månedsvis og årligt i mere detaljeret form på www.dst.dk/stattabel/1345 i Statistikbanken.

Usikkerhed: Tallene for antal overnatninger er delvist baseret på skøn fra indberetterens side.

Landsdele: Læs opdelingen her www.dst.dk/da/Statistik/dokumentation/metode/NUTS.

Data på kommuneniveau: Geografisk fordelte data på kommuneniveau kan købes ved henvendelse.

Kilder og metoder: Udlejede hus-uger er antallet af dage, et hus er udlejet delt med syv. Læs mere om kilder og metoder på [kvalitetsdeklarationen](#).

Næste offentliggørelse: *Feriehusudlejning 2015* udkommer uge 16 i 2016.

Henvendelse: Erik Slentø, tlf. 39 17 30 88, esl@dst.dk

Bo Eriksen tlf. 39 17 35 52, bhe@dst.dk