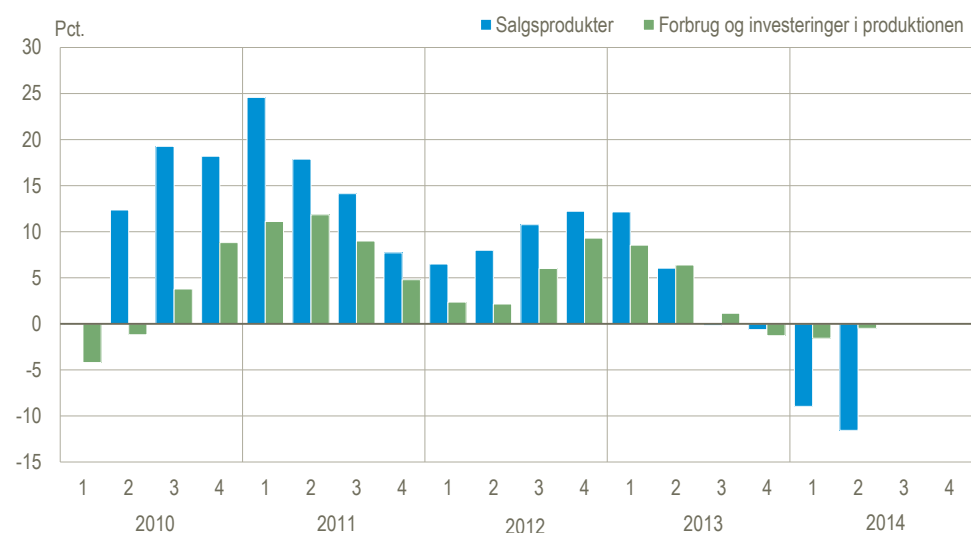


## Priser på pelsskind medvirkede til samlet prisfald

Jordbrugets bytteforhold er forringet i andet kvartal i forhold til samme kvartal sidste år. Bytteforholdet er forholdet mellem priser på salgsprodukter og priser på forbrug og investeringer i produktionen. Indekset for priserne på jordbrugets salgsprodukter faldt mest, med 10,8 pct., mens det samlede indeks for forbrug og investeringer faldt med 0,5 pct. Faldet i salgspriserne skyldes primært et stort fald i prisen på pelsskind på 51,2 pct.

### Ændring i prisindeks for jordbrugets salg og køb i forhold til samme kvartal året før



### Siden 2010 er priser på produktion steget mere end salgspriser

Prisindekset for salgsprodukter er 116 i forhold til 2010 og er dermed 16 pct. over basisåret 2010, mens prisindekset for forbrug og investeringer ligger 19 pct. over. Det betyder, at priser på salgsprodukter er steget mindre end priserne på produktionsfaktorer siden 2010. Der er dermed tale om et forringet bytteforhold i forhold til 2010.

### Priserne på jordbrugets salgsprodukter faldt

Faldet i prisindekset for salgsprodukter i alt blev på 10,8 pct. i forhold til året før. Dette skyldes især det store fald for pelsskind på hele 51,2 pct., mens svin, som vejer tungest, faldt 0,8 pct. Prisen på mælk steg derimod med 11,2 pct. og var dermed med til at mindske faldet i indekset. Korn faldt med 21,2 pct. – et fald, der kom efter rekordhøje priser.

I forhold til første kvartal er salgspisindekset faldet med 3,3 pct. Priserne på de vegetabiliske produkter faldt 5,5 pct., mens prisen på de animalske salgsprodukter faldt 2,6 pct. Faldet for vegetabiliske produkter skyldes primært grøntsager og pryddplanter, der faldt med 1,7 pct., mens korn steg med 0,4 pct. For de animalske produkter skyldes faldet især pelsskind, der faldt med 18,6 pct. i forhold til kvartalet før.

Produkterne indgår med forskellig betydning (vægt) i kvartalerne, afhængig af salgstidspunkt og kan være årsag til ændringer fra et kvartal til det næste. Gartneriprodukterne vægter væsentligt tungere i andet kvartal end i første kvartal, mens korn omvendt vægter mindre i andet kvartal.

### Priserne på jordbrugets forbrug og investeringer er næsten uændrede

Prisindekset på jordbrugets forbrug og investeringer i alt er faldet med 0,5 pct. fra andet kvartal 2013. Det seneste kvartal er det steget 0,4 pct. Årsagen til det lille fald det seneste år er især et prisfald på 13,5 på foder, mens den afgørende faktor for det seneste kvartals stigning er, at investeringsgoder steg med 1,2 pct.

Faldet i prisen på foder hænger sammen med faldet i prisen på korn, da en stor del af kornet går til foder. Investeringsgoderne steg 3,1 pct. i forhold til samme kvartal sidste år.

#### Prisindeks for salgsprodukter samt forbrug i produktionen og investeringer

	Prisindeks			Ændringer	
	2010-vægt fordeling	1. kv. 2014	2. kv. 2014	2. kv. 2013 - 2. kv. 2014	1. kv. 2014 - 2. kv. 2014
	promille	2010 = 100		pct.	
<b>Bytteforholdet</b>	...	<b>102</b>	<b>98</b>	<b>-10,3</b>	...
<b>Jordbrugets salgsprodukter i alt</b>	<b>1 000</b>	<b>120</b>	<b>116</b>	<b>-10,8</b>	<b>-3,3</b>
<b>Vegetabiliske salgsprodukter i alt</b>	<b>285</b>	<b>123</b>	<b>116</b>	<b>-11,9</b>	<b>-5,5</b>
Heraf					
Korn	116	132	133	-21,2	0,4
Grøntsager og pryplanter	72	104	102	-2,3	-1,7
<b>Animalske salgsprodukter i alt</b>	<b>715</b>	<b>120</b>	<b>116</b>	<b>-10,5</b>	<b>-2,6</b>
Heraf					
Kvæg	42	126	128	-8,4	1,8
Svin	340	114	116	-0,8	2,0
Fjerkræ	25	124	121	-10,2	-2,2
Mælk	213	130	128	11,2	-1,6
Æg	11	102	102	-7,7	0,1
Pelsskind	81	114	93	-51,2	-18,6
<b>Forbrug og investeringer i alt</b>	<b>1 000</b>	<b>118</b>	<b>119</b>	<b>-0,5</b>	<b>0,4</b>
<b>Forbrug i produktionen i alt</b>	<b>807</b>	<b>121</b>	<b>121</b>	<b>-1,2</b>	<b>0,2</b>
Heraf					
Energi	70	120	120	-1,0	-0,2
Gødningsstoffer	35	114	117	-5,3	2,8
Foderstoffer	300	124	124	-13,5	-0,7
Vedligeholdelse og reparation	95	109	111	4,4	1,3
<b>Investeringsgoder i alt</b>	<b>193</b>	<b>110</b>	<b>111</b>	<b>3,1</b>	<b>1,2</b>

**Mere information:** Se flere tal i Statistikbanken på [www.dst.dk/stattabel/1622](http://www.dst.dk/stattabel/1622).

**Kilder og metoder:** Oplysningerne om priser, der enten formidles direkte eller i form af indeks, er som hovedregel indsamlet hos aftagere af jordbrugsprodukter eller hos leverandører af produktionsmidler til landbruget. Priser på ikke-jordbrugsspecifikke produktionsfaktorer er baseret på Danmarks Statistiks generelle prisstatistik.

Metoderne følger de retningslinjer, som er fastlagt i EU, og resultaterne indgår i Eurostats databaser. Metoderne indebærer skift af basisår hvert femte år og er med 2010 som basisår (2010 = 100). Årsvægtene er baseret på jordbrugets salg af landbrugsprodukter og køb af produktionsfaktorer i kalenderåret 2010. For salgsprodukter med betydende sæsonvariation i salget er vægtene fordelt på måneder ud fra salgets fordeling. For produktionsfaktorerne er vægtene ligeligt fordelt på måneder.

På [www.dst.dk/kvalitetsdeklaration/818](http://www.dst.dk/kvalitetsdeklaration/818) er der en mere omfattende beskrivelse af kilder og metoder ved opgørelserne af priser og mængder i landbruget.

**Næste offentliggørelse:** *Jordbrugets prisudvikling 3. kv. 2014* udkommer uge 47 i 2014.

**Henvendelse:** Mads Meyer-Dissing, tlf. 39 17 33 81, [mdi@dst.dk](mailto:mdi@dst.dk)

Mona Larsen, tlf. 39 17 33 99, [mia@dst.dk](mailto:mia@dst.dk)