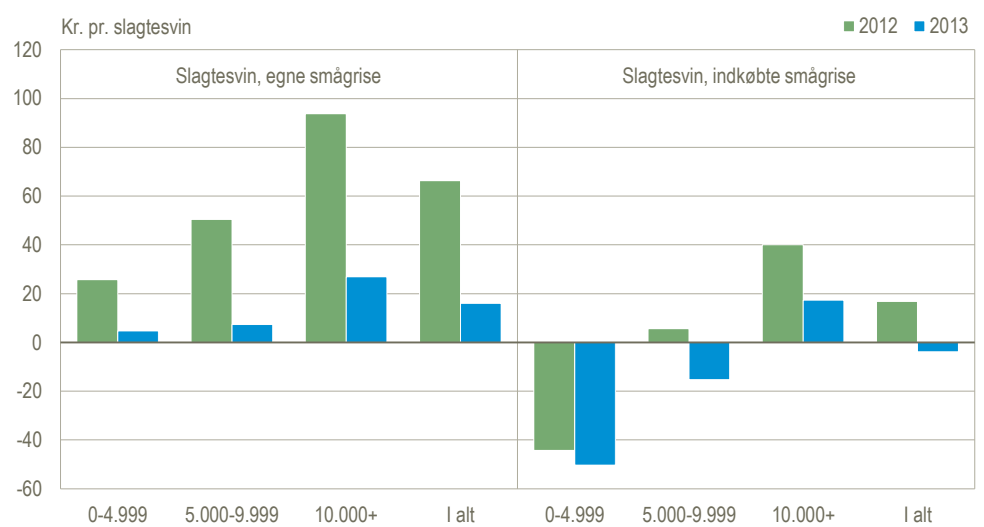


## Egne smågrise giver bedst afkast for slagtesvin

Slagtesvineproducenter, der selv producerer deres smågrise, har bedre økonomi end producenter, der køber dem. Førstnævnte tjente 16 kr. pr. produceret slagtesvin, mens sidstnævnte tabte 4 kr. i 2013. Det var en tilbagegang fra året før fra hhv. 66 kr. og 17 kr. Omregnet til resultat pr. kg svinekød svarede overskuddet til 15 øre for producenter med egne smågrise og minus 11 øre for dem med indkøbte smågrise. Forskellen i findes især i prisen på smågrisen. Producenter med egne smågrise havde et positivt resultat for bedrifter i alle størrelsesgrupper, mens producenter med indkøbte smågrise i 2013 kun havde overskud, hvis produktionsomfanget var mindst 10.000 slagtesvin. Opfodning af egne smågrise kræver mere jord eller gødningsaftaler pga. miljøregler om antal dyreenheder pr. ha.

### Nettooverskud: Producerede slagtesvin med enten egne eller indkøbte smågrise



### Dækningsbidraget højest for økologisk korn

Prisen på konventionel hvede faldt 22 pct. til 132 kr. pr. hkg i 2013. Økologisk korn havde det højeste dækningsbidrag med 6.661 kr. pr. ha, hvoraf 791 kr. er miljøtilskud. Hvede lå højest for konventionelt korn med 5.986 kr. pr. ha.

### Høj lønningsevne for spisekartofler og sukkerroer

Blandt planteavlens produktionsgrene blev der opnået den højeste lønningsevne for sukkerroer med 479 kr. pr. arbejdstime, efterfulgt af spisekartofler med 303 kr. for konventionelle og 229 kr. for økologiske.

### Overskud for konventionelle malkekøer, underskud for økologiske

Prisen på mælk var sidste år den højeste i mange år, og sammen med en stigning i ydelse pr. ko steg produktionsværdien. Økonomien var som året før bedre for konventionelle malkekøer inkl. opdræt med et nettooverskud på 836 kr. pr. malkeko inkl. opdræt, mens der tilsvarende var et underskud på 1.380 kr. for økologer.

### Udsigterne peger nedad for 2014

Især for husdyrproduktionen er der udsigt til dårligere resultater i 2014, idet der er betydelige prisfald på bl.a. mælk og svinekød.

Produktionsgrene planteavl: Gennemsnitligt dækningsbidrag og jordrente (nettooverskud). 2013

	Konventionel drift					Økologisk drift	
	Hvede	Vårbyg	Raps	Kartofler <sup>1</sup>	Sukkerroer	Korn	Kartofler <sup>1</sup>
Areal, ha pr. bedrift	62	47	31	26	39	62	15
Høstudbytte, hkg pr. ha	74	57	38	323	131	41	143
Pris, kr. pr. hkg	132	128	284	169	191	202	297
Arbejdsindsats, timer pr. ha	9,4	9,8	11,2	62,8	16,3	11,7	48,8
	kr. pr. ha						
<b>A Produktionsværdi</b>	<b>10 563</b>	<b>8 094</b>	<b>10 929</b>	<b>51 975</b>	<b>24 889</b>	<b>9 849</b>	<b>42 646</b>
Heraf miljøtilskud	16	22	14	15	17	791	1 107
B Omkostninger I	4 577	3 675	5 306	18 118	8 511	3 188	16 368
<b>C=A-B Dækningsbidrag I</b>	<b>5 986</b>	<b>4 419</b>	<b>5 623</b>	<b>33 857</b>	<b>16 379</b>	<b>6 661</b>	<b>26 258</b>
D Omkostninger II	3 672	3 694	3 988	19 078	6 282	3 761	19 505
E Omkostninger III	2 196	2 124	2 162	4 851	2 921	2 167	2 397
<b>F=B+D+E Omkostninger i alt</b>	<b>10 445</b>	<b>9 493</b>	<b>11 455</b>	<b>42 047</b>	<b>17 694</b>	<b>9 116</b>	<b>38 271</b>
<b>G=A-F Jordrente</b>	<b>118</b>	<b>-1 399</b>	<b>-527</b>	<b>9 929</b>	<b>7 196</b>	<b>733</b>	<b>4 355</b>
<b>Lønningsevne, kr. pr. time</b>	<b>-38</b>	<b>-168</b>	<b>-60</b>	<b>303</b>	<b>479</b>	<b>75</b>	<b>229</b>

<sup>1</sup> Dækker spisekartofler. Tal for produktionsgrenen *industrikartofler* findes i Statistikbanken på [www.statistikbanken.dk/regnpro1](http://www.statistikbanken.dk/regnpro1).

Produktionsgrene husdyr<sup>1</sup>: Gennemsnitligt dækningsbidrag og nettooverskud. 2013

	Konventionel drift				Økologisk drift	
	Søer med 7 kg smågrise	30 kg smågrise	Slagtesvin, egne smågrise <sup>2</sup>	Slagtesvin, købte smågrise <sup>2</sup>	Malkekøer inkl. opdræt	
Mælk, kg EKM pr. årsko <sup>3</sup>	•	•	•	•	9 302	8 403
Pris, kr. pr. 100 kg	•	•	•	•	288	330
Pris pr. solgt smågris/slagtesvin	236	421	1 004	1 008	•	•
Arbejdsindsats, timer pr. årsvyr	7,7	9,5	18,3	17,0	22,4	24,0
	kr. pr. årsvyr					
<b>A Produktionsværdi</b>	<b>6 860</b>	<b>18 215</b>	<b>59 711</b>	<b>55 745</b>	<b>29 603</b>	<b>30 765</b>
B Omkostninger I	4 459	14 213	47 794	46 378	19 296	22 524
<b>C=A-B Dækningsbidrag I</b>	<b>2 401</b>	<b>4 002</b>	<b>11 917</b>	<b>9 368</b>	<b>10 307</b>	<b>8 241</b>
D Omkostninger II og III	2 664	5 196	10 320	9 753	9 471	9 620
<b>E=B+D Omkostninger i alt</b>	<b>7 123</b>	<b>19 409</b>	<b>58 115</b>	<b>56 131</b>	<b>28 767</b>	<b>32 144</b>
<b>F=A-E Nettooverskud</b>	<b>-263</b>	<b>-1 194</b>	<b>1 596</b>	<b>-386</b>	<b>836</b>	<b>-1 380</b>
<b>Lønningsevne, kr. pr. time</b>	<b>134</b>	<b>46</b>	<b>259</b>	<b>152</b>	<b>209</b>	<b>107</b>

<sup>1</sup> Enheden for produktionsgrenene 30 kg grise og Slagtesvin er 100 producerede dyr, mens Malkekøer inkl. opdræt er en årsko og et årsofdræt.

<sup>3</sup> EKM er en forkortelse for Energi Korrigeret Mælk, dvs. al mælk er omregnet til samme fedt- og proteinprocent.

<sup>2</sup> Prisen på internt overførte 30 kg. Grise var 398 kr. mens prisen på indkøbte 30 kg. Grise var 456 kr. inkl. transport.

**Mere information:** Se mere om landbrugets produktionsgrene i Statistikbanken på [www.dst.dk/stattabel/1408](http://www.dst.dk/stattabel/1408) og i publikationen *Økonomien i landbrugets produktionsgrene 2013*, der udkommer 18. december 2014.

**Kilder og metoder:** Udgangspunktet er landbrugsregnskaber, hvor arbejdsindsatsen mindst svarer til 1 årsværk (=1.665 timer). I det enkelte regnskab er indsatsfaktorer, bruttoudbytte og omkostninger fordelt på produktionsgrene på grundlag dels af regnskabets oplysninger om areal og dyrehold og dels særligt udarbejdede nøgletal. Nøgletallene er beregnet af Institut for Fødevarer- og Ressourceøkonomi. Se flere oplysninger om opgørelsesmetoden på [www.dst.dk/kvalitetsdeklaration/142388](http://www.dst.dk/kvalitetsdeklaration/142388).

**Begreber:** Produktionsværdi: Den samlede værdi af produktionen inklusive intern omsætning.

Omkostninger I: Variable omkostninger, fx udsæd, gødning og foder.

Dækningsbidrag I: Produktionsværdi minus variable omkostninger (Omkostninger I).

Omkostninger II: Delvis variable omkostninger, fx arbejdsindsats.

Omkostninger III: Faste omkostninger, fx ejendomsskat og afskrivning på bygninger.

Jordrente: Beløb til forrentning af jordkapitalen efter øvrige produktionsfaktorer er aflønnet.

Nettooverskud: Overskud, når alle produktionsfaktorer er aflønnet.

Lønningsevne kr. pr. time: Planteavl: (jordrente – beregnet jordomkostning + omkostning til arbejdskraft)/arbejdsindsats. Husdyr: (nettooverskud + omkostning til arbejdskraft)/arbejdsindsats.

**Næste offentliggørelse:** *Økonomien i landbrugets produktionsgrene 2014* udkommer uge 49 i 2015.

**Henvendelse:** Henrik Bolding Pedersen, tlf. 39 17 33 15, [hpe@dst.dk](mailto:hpe@dst.dk)