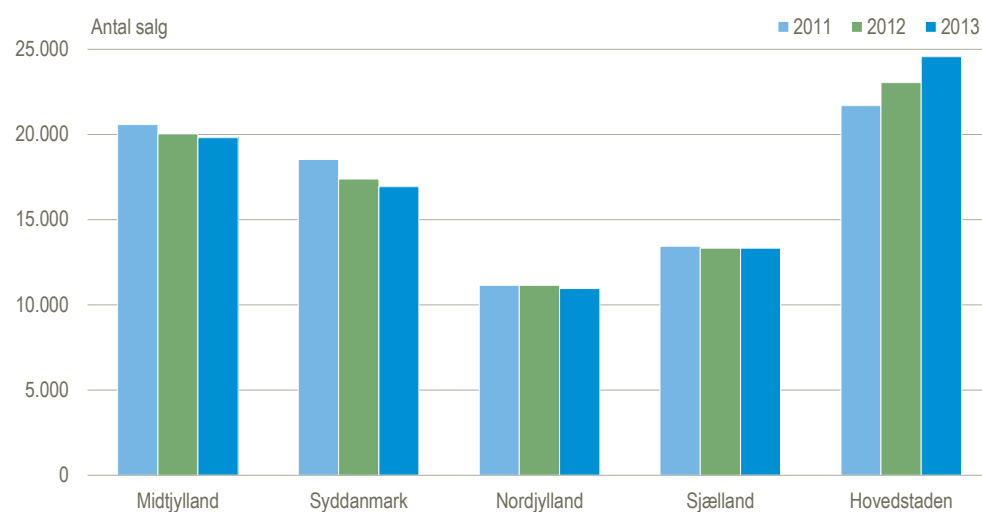


## Ejendomssalget steg kun i Hovedstaden i 2013

Fra 2012 til 2013 har der på landsplan været en stigning i antal ejendomshandler på 0,8 pct. Det er imidlertid kun Region Hovedstaden, som har haft en stigning, idet antallet af handler steg med 6,6 pct. Antallet af handler faldt i landets øvrige fire regioner. Størst var faldet i Region Syddanmark med 2,6 pct., mens det var mindst i Region Sjælland med 0,1 pct.

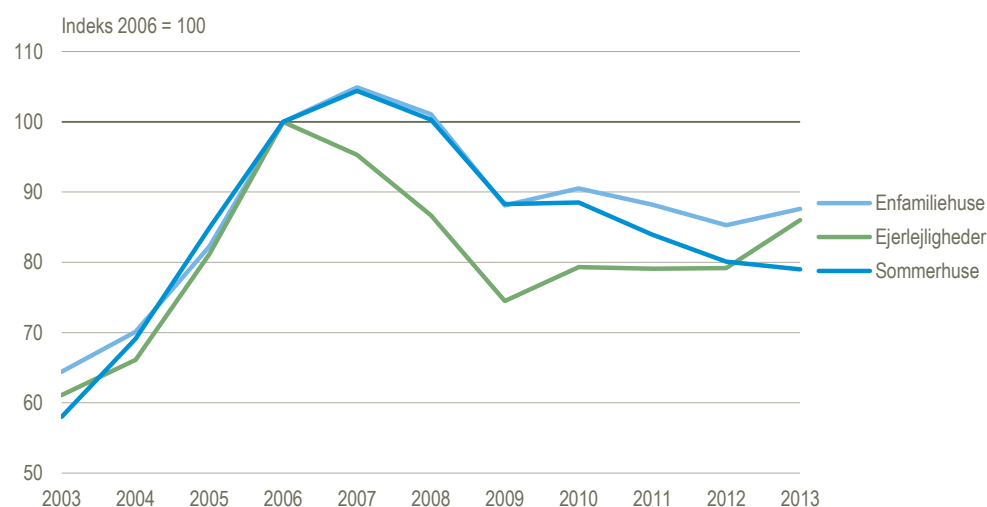
### Salg fordelt på regioner



### Størst prisstigning på ejerlejligheder

Fra 2012 til 2013 steg priserne i gennemsnit for enfamiliehuse med 2,7 pct., og for ejerlejligheder var stigningen størst med 8,6 pct. Sommerhuse havde et prislefald på 1,4 pct.

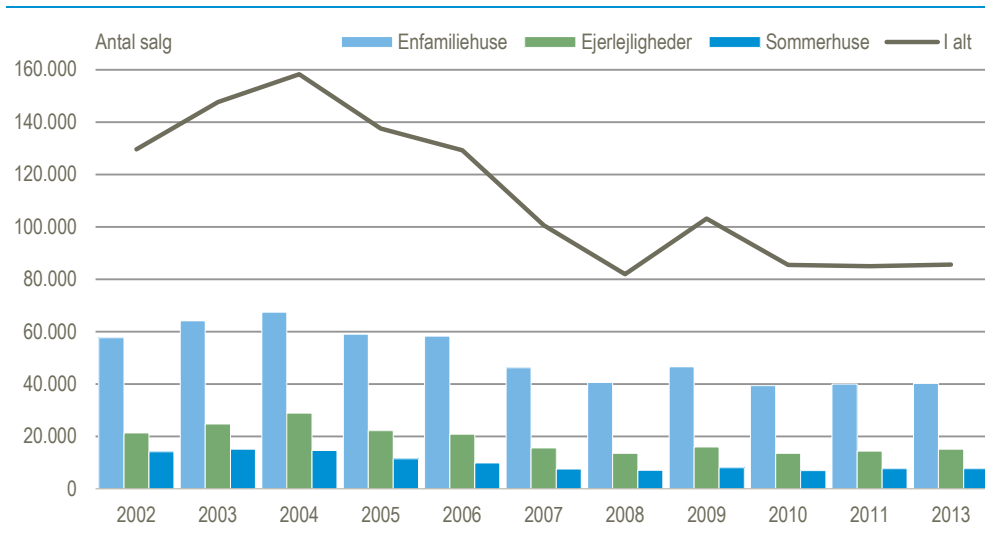
### Prisudvikling for salg i almindelig fri handel



## Salget af ejerlejligheder også stigende

I 2013 var der ligeledes størst stigning i antallet af solgte ejerlejligheder med 5,0 pct. De resterende to ejendomskategorier havde kun beskedne stigninger, enfamiliehuse på 0,5 pct. og sommerhuse på 0,4 pct. Det samlede salg af ejendomme på landsplan, inklusive erhvervsjendomme, landbrug og grunde, var på 85.600 ejendomme. Det er en stigning på 0,8 pct. i forhold til 2012.

### Antal handler fordelt på ejendomskategorier



### Antal handler fordelt på regioner

	2012	2013	Ændring 2012-2013
	antal	antal	pct.
<b>Hele landet</b>	<b>84 917</b>	<b>85 584</b>	<b>0,8</b>
Hovedstaden	23 036	24 558	6,6
Sjælland	13 331	13 321	-0,1
Syddanmark	17 375	16 931	-2,6
Midtjylland	20 027	19 811	-1,1
Nordjylland	11 148	10 963	-1,7

**Mere information:** Se yderligere oplysninger om ejendomssalg på [www.dst.dk/stattabel/1419](http://www.dst.dk/stattabel/1419) i Statistikbanken. Oplysninger om kvartalsvise og årlige ejendomssalg fordelt på kommuner og postnumre findes i [Betalingsdatabanken](#).

**Kilder og metoder:** Prisudviklingen er beregnet ud fra forholdet mellem SKATs ejendomsvurdering og den faktiske købesum. Metoden er nærmere beskrevet på [www.dst.dk/kvalitetsdeklaration/906](http://www.dst.dk/kvalitetsdeklaration/906). Statistikken dækker alle solgte ejendomme uanset overdragelsesformen.

Almindelig fri handel er salg mellem parter, der ikke er i familie med hinanden, og hvor der ikke er tale om en delvis gave. En ufyldstgjort panthavers videresalg af en ejendom, som er overtaget på tvangsauktion, er almindeligt frit salg; *ufyldstgjort* vil sige, at der ikke er opnået fuld dækning for tilgodehavender.

Familieoverdragelse er salg mellem ægtefæller eller mellem personer, der er beslægtede eller besvogrede, også selv om salget ikke indeholder en gave.

Andre salg består bl.a. af tvangssalg, salg, hvor offentlige myndigheder er part, og salg, hvor køber er et a/s eller lignende.

**Næste offentliggørelse:** *Ejendomssalg 2014* udkommer uge 46 i 2015.

**Henvendelse:** Niels G. Petersen, tlf. 39 17 30 68, [ngp@dst.dk](mailto:ngp@dst.dk)  
Jakob Holmgaard, tlf. 39 17 31 24, [jho@dst.dk](mailto:jho@dst.dk)