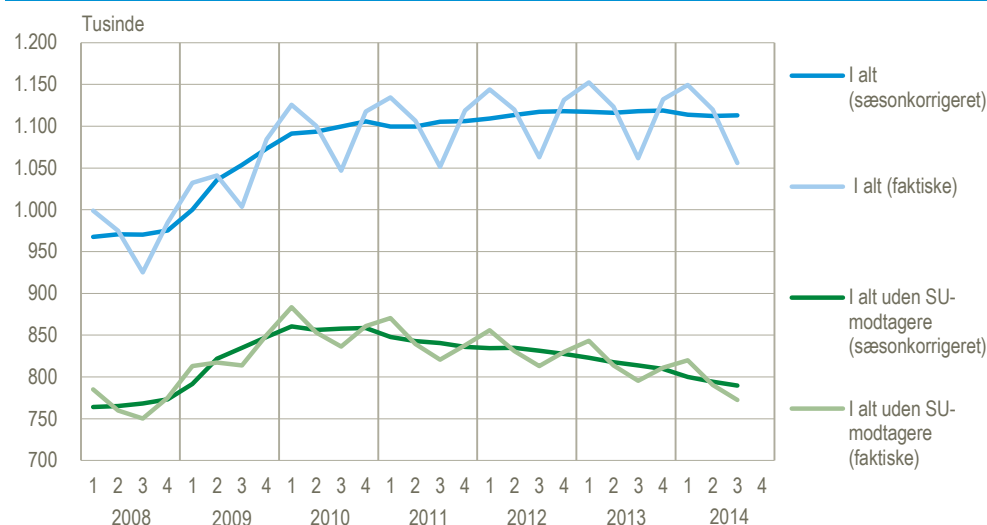


Stadig færre offentligt forsørgede

Antallet af offentligt forsørgede 16-64-årige – eksklusive SU-modtagere – er fra andet til tredje kvartal faldet med 4.500 til 789.700. Antallet har haft en faldende tendens siden fjerde kvartal 2010, og der er i perioden blevet 68.800 færre personer på offentlig forsørgelse eksklusive SU, svarende til et fald på 8 pct. Alle tal der er nævnt i teksten er korrigeret for normale sæsonudsving.

Offentligt forsørgede, 16-64-årige



Stabilt antal på offentlig forsørgelse inklusive SU-modtagere

Når SU-modtagerne medregnes, var der i tredje kvartal 1.113.200 på offentlig forsørgelse, hvilket er 800 flere på offentlig forsørgelse end i andet kvartal. Siden fjerde kvartal 2010 har antallet af offentligt forsørgede, inklusive SU-modtagere, ligget stabilt og er i perioden kun steget med 7.400, svarende til en stigning på 1 pct.

Fortsat flere SU-modtagere

Antallet af SU-modtagere øges fortsat, og fra andet kvartal til tredje kvartal er antallet steget med 5.200 til 323.400. Siden tredje kvartal 2013 er antallet af SU-modtagere vokset med 19.400, en stigning på 6 pct.

Færre trækker sig tidligt fra arbejdsmarkedet

Fra andet kvartal til tredje kvartal faldt antallet af *tilbagetrukne* med 5.500 personer til 315.200. Det seneste år er antallet faldet med 20.100, et fald på 6 pct. De *tilbagetrukne* er personer på førtidspension, efterløn og fleksydelse. Der er siden tredje kvartal sidste år kommet 9.800 færre på førtidspension, 9.700 færre efterlønsmodtagere og 600 færre på fleksydelse.

Færre nettoledige, flere i ressourceforløb og nytteindsats over det seneste år

Antallet af nettoledige er faldet med 10.800, svarende til et fald på 9 pct., siden tredje kvartal sidste år. Modsat er antallet af personer i ressourceforløb seksdoblet til 4.400, mens *nytteindsats*, der er en ny ordning fra januar i år, omfattede 1.400 personer i tredje kvartal.

Offentligt forsørgede, 16-64-årige, sæsonkorrigeret

	2013		2014		
	3. kv.	4. kv.	1. kv.	2. kv.	3. kv.
	fuldtidsmodtagere (omregnet)				
I alt	1 117 923	1 118 769	1 113 852	1 112 402	1 113 178
I alt uden SU-modtagere	813 866	809 658	800 083	794 221	789 749
SU-modtagere	304 056	309 111	313 769	318 182	323 431
Nettoledige i alt	117 872	115 524	107 384	105 686	107 089
Ledige dagpengemodtagere ¹	85 120	81 037	78 121	77 838	79 824
Ledige kontanthjælpsmodtagere	32 752	34 487	29 263	27 848	27 265
Feriedagpenge	5 065	4 589	4 543	5 019	4 785
Vejledning og opkvalificering i alt²	40 040	40 378	38 825	37 639	36 416
Vejledning og opkvalificering (d)	5 821	5 471	5 256	5 032	4 766
Vejledning og opkvalificering (k)	33 004	33 471	31 658	30 845	30 419
6 ugers selvvalgt uddannelse (d)	1 215	1 436	1 911	1 762	1 230
Støttet beskæftigelse i alt	94 645	96 808	97 064	97 710	95 161
Virksomhedspraktik(d)	3 663	3 587	3 376	3 223	3 089
Virksomhedspraktik(k)	14 893	15 055	14 948	14 887	14 773
Nytteindsats (d)
Nytteindsats (k)	.	.	403	1 368	1 449
Ansættelse med løntilskud (d)	8 152	7 677	7 231	6 951	6 332
Ansættelse med løntilskud (k)	6 400	6 665	6 359	6 022	5 700
Jobrotation (d)	3 799	5 037	4 977	4 567	2 793
Jobrotation (k)	541	747	824	865	576
Fleksjob ³	52 358	53 170	54 040	54 911	55 496
Skånejob ³	4 840	4 870	4 904	4 915	4 952
Barselsdagpenge¹ i alt	51 989	51 914	52 616	51 956	54 083
Tilbagetrækning i alt	335 306	331 231	326 097	320 709	315 211
Førtidspension ⁴	231 479	228 828	226 115	223 785	221 657
Efterløn	97 355	95 888	93 601	90 842	87 657
Fleksydelse ⁵	6 472	6 516	6 381	6 082	5 897
Øvrige ydelsesmodtagere i alt	168 949	169 215	173 554	175 503	177 005
Kontanthjælpsmodtagere ⁶	88 229	88 582	92 163	91 733	91 412
Kontanthjælp til udlændinge ⁶	2 236	2 415	2 629	2 963	3 400
Revalideringsydelse	2 275	2 049	2 051	2 013	2 164
Ledighedsydelse	13 886	13 241	12 626	12 552	12 940
Sygedagpenge ¹	61 499	61 410	61 620	62 591	61 911
Ressourceforløb ⁷	825	1 518	2 466	3 651	5 178

Anm.: Betegnelserne (d) og (k) dækker hhv. dagpenge- og kontanthjælpsberettigede. Statistikken indeholder fortsat ikke data for voksenlærlinge, da styrelsen for arbejdsmarked og rekruttering fortsat skønner, at indberetningerne af disse data er stærkt undervurderet.

¹ De seneste tal for ledige dagpengemodtagere, barselsdagpengemodtagere og sygedagpengemodtagere er erfaringsmæssigt hver især undervurderet med op til 1.000 fuldtidsmodtagere.

² Fra og med 2014 vil personer på den nye mentorordning indgå under *vejledning og opkvalificering i alt*.

³ Beregningen af antal fuldtidsmodtagere er for fleksjob og skånejob udelukkende baseret på det antal dage, de har arbejdet, idet det antages, at disse personer hver dag arbejder alle de timer, det er muligt for dem.

⁴ Modtagere af invaliditetsydelse er ikke medtaget i opgørelsen over personer på førtidspension.

⁵ Fleksydelse er at betragte som efterløn for personer i fleksjob.

⁶ Dækker de kontanthjælpsmodtagere, der hverken er i aktivering eller vurderes jobparate.

⁷ Fra og med 2013 kan man deltage i såkaldte ressourceforløb som alternativ til førtidspension.

Mere information: Se tal for offentligt forsørgede i mere detaljeret form på www.dst.dk/stattabel/1427 i Statistikbanken. Se endvidere www.dst.dk/of. Statistikken hed tidligere *Personer uden ordinær beskæftigelse*.

Kilder og metoder: Læs mere om kilder og metoder på www.dst.dk/kvalitetsdeklaration/853.

Næste offentliggørelse: *Offentligt forsørgede, 16-64-årige 4. kv. 2014* udkommer 18. marts 2015.

Henvendelse: Carsten Nielsen, tlf. 39 17 32 45, can@dst.dk

Jesper Grunnet-Lauridsen, tlf. 39 17 34 58, jgl@dst.dk