

KOMMISSIONENS GENNEMFØRELSESFORORDNING (EU) 2019/2240

af 16. december 2019

om specificering af de tekniske aspekter for datasættet, fastlæggelse af de tekniske formater for indberetning af oplysninger og fastlæggelse af de nærmere ordninger for og indholdet af kvalitetsrapporterne om gennemførelse af en stikprøveundersøgelse på området arbejdsstyrke i overensstemmelse med Europa-Parlamentets og Rådets forordning (EU) 2019/1700

(EØS-relevant tekst)

EUROPA-KOMMISSIONEN HAR —

under henvisning til traktaten om Den Europæiske Unions funktionsmåde,

under henvisning til Europa-Parlamentets og Rådets forordning (EU) 2019/1700 af 10. oktober 2019 om oprettelse af en fælles ramme for europæiske statistikker vedrørende personer og husstande baseret på data på individniveau indsamlet ved hjælp af stikprøver, om ændring af Europa-Parlamentets og Rådets forordning (EF) nr. 808/2004, (EF) nr. 452/2008 og (EF) nr. 1338/2008 og om ophævelse af Europa-Parlamentets og Rådets forordning (EF) nr. 1177/2003 og Rådets forordning (EF) nr. 577/98 ⁽¹⁾, særlig artikel 7, stk. 1, artikel 8, stk. 3, og artikel 13, stk. 6, og

ud fra følgende betragtninger:

- (1) For at sikre en korrekt gennemførelse af stikprøveundersøgelsen på området arbejdsstyrke bør Kommissionen specificere de tekniske aspekter for datasættet, de tekniske formater for indberetning af oplysninger og de nærmere ordninger for og indholdet af kvalitetsrapporterne.
- (2) Medlemsstaterne og EU-institutionerne bør anvende statistiske klassifikationer for regionale enheder, uddannelse, beskæftigelse og økonomisk sektor, som er forenelige med NUTS- ⁽²⁾, ISCED- ⁽³⁾, ISCO- ⁽⁴⁾ og NACE ⁽⁵⁾-klassifikationerne.
- (3) Foranstaltningerne i denne forordning er i overensstemmelse med udtalelse fra Udvalget for det Europæiske Statistiske System —

VEDTAGET DENNE FORORDNING:

*Artikel 1***Genstand**

Ved denne forordning specificeres de tekniske aspekter for datasættet, de tekniske formater for indberetning af oplysninger fra medlemsstaterne til Kommissionen (Eurostat) og de nærmere ordninger for indberetning og indholdet af kvalitetsrapporterne på området arbejdsstyrke.

*Artikel 2***Definitioner**

I denne forordning forstås ved:

- 1) »hovedvariabel«: en variabel med en kvartalsmæssig hyppighed

⁽¹⁾ EUT L 261 I af 14.10.2019, s. 1.

⁽²⁾ Europa-Parlamentets og Rådets forordning (EF) nr. 1059/2003 af 26. maj 2003 om indførelse af en fælles nomenklatur for regionale enheder (NUTS) (EUT L 154 af 21.6.2003, s. 1).

⁽³⁾ Den internationale standardklassifikation af uddannelser 2011, <http://uis.unesco.org/sites/default/files/documents/international-standard-classification-of-education-isced-2011-en.pdf> (på engelsk og fransk).

⁽⁴⁾ Kommissionens henstilling af 29. oktober 2009 om anvendelsen af den internationale standardfagklassifikation (ISCO-08) (EUT L 292 af 10.11.2009, s. 31).

⁽⁵⁾ Europa-Parlamentets og Rådets forordning (EF) nr. 1893/2006 af 20. december 2006 om oprettelse af den statistiske nomenklatur for økonomiske aktiviteter NACE rev. 2 og om ændring af Rådets forordning (EØF) nr. 3037/90 og visse EF-forordninger om bestemte statistiske områder (EUT L 393 af 30.12.2006, s. 1).

- 2) »strukturel variabel«: en årlig, toårig eller otteårig variabel eller en variabel, der indsamles om et ad hoc-emne
- 3) »minimumssæt af variabler«: de variabler, der skal indsamles for alle husstandsmedlemmer for at muliggøre analyser både på husstands- og individniveau opdelt efter særlige husstandskarakteristika
- 4) »stikprøverotationsplan«: opdeling af den samlede stikprøve i delstikprøver af observationsenheder, der har tilnærmelsesvis samme størrelse og udformning; anvendes til at angive det antal gange og de nøjagtige referencekvartaler for det år, for hvilket en observationsenhed skal levere oplysninger i undersøgelsen
- 5) »runde«: delstikprøve af observationsenheder, der skal interviewes for den samme n'te gang i henhold til stikprøverotationsplanen i et referencekvartal
- 6) »ensartet stikprøvefordeling af den årlige stikprøve«: hvad angår alle årets referencekvartaler, hver kvartalsvise stikprøve er den samlede årlige stikprøve delt med fire
- 7) »ensartet stikprøvefordeling af den kvartalsvise stikprøve«: hvad angår alle kvartalets referenceuger, hver ugentlige stikprøve er den samlede kvartalsvise stikprøve delt med kvartalets antal uger; den acceptable variation, jf. artikel 6, stk. 2 og 3, gælder for både den ene og den anden fordeling
- 8) »stikprøve af uafhængige observationer«: en stikprøve, hvor hver observationsenhed kun optræder én gang i henhold til stikprøveudformningen
- 9) »pålidelighedsgrænser«: populationsgruppers anslåede størrelse, under hvilken tallene skal fjernes eller offentliggøres med en advarsel
- 10) »beskæftigede personer«: personer i alderen 15-89 år (antal fyldte år ved afslutningen af referenceugen), som i referenceugen befandt sig i en af følgende kategorier:
 - a) personer, som i referenceugen udførte lønnet eller på anden måde udbyttegivende arbejde af mindst én times varighed, herunder medarbejdende familiemedlemmer ⁽⁶⁾
 - b) personer med et job eller en virksomhed, som midlertidigt ikke var på arbejde i referenceugen, men som havde en tilknytning til deres job, hvor følgende grupper har en tilknytning til jobbet:
 - personer, som ikke var på arbejde på grund af ferie, arbejdstidsordninger, sygeorlov, barselorlov eller fædreorlov
 - personer i arbejdsrelateret uddannelse
 - personer på forældreorlov, der enten modtager og/eller er berettiget til arbejdsrelateret indkomst eller arbejdsrelaterede ydelser, eller hvis forældreorlov forventes at være af en varighed på tre måneder eller derunder
 - sæsonarbejdere, som uden for sæsonen fortsat regelmæssigt udfører opgaver eller pligter i forbindelse med jobbet eller virksomheden, undtagen opfyldelse af retlige eller administrative forpligtelser
 - personer, som af andre årsager midlertidigt ikke var på arbejde, og hvor fraværet forventes at være af en varighed på tre måneder eller derunder
 - c) personer, der producerer landbrugsprodukter, hvis hovedbestanddel er bestemt til salg eller byttehandel.

Personer, der er beskæftiget med produktion til eget forbrug, frivillige arbejdstagere, ulønnede praktikanter og enkeltpersoner, der er involveret i andre former for arbejde⁽⁶⁾, indgår ikke under beskæftigelse på grundlag af disse aktiviteter
- 11) »arbejdsløse personer«: personer i alderen 15-74 år (antal fyldte år ved afslutningen af referenceugen), som:
 - a) i referenceugen ikke var beskæftiget i henhold til definitionen af beskæftigelse i stk. 10 og
 - b) i øjeblikket står til rådighed for arbejdsmarkedet, dvs. var til rådighed for lønnet beskæftigelse eller selvstændig virksomhed inden udløbet af de to uger, der følger referenceugen, og
 - c) var aktivt arbejdssøgende, dvs. som enten havde udført aktiviteter i den fireugers periode, der sluttede med referenceugen, med henblik på at finde lønnet beskæftigelse eller beskæftigelse som selvstændig, eller som havde fundet et job med start inden for højst tre måneder fra afslutningen af referenceugen.

⁽⁶⁾ Medarbejdende familiemedlemmer, personer, der er beskæftiget med produktion til eget forbrug, frivillige arbejdstagere, ulønnede praktikanter og enkeltpersoner, der er involveret i andre former for arbejde, er defineret i den resolution vedrørende statistikker over arbejde, beskæftigelse og underudnyttelse af arbejdskraft, der blev vedtaget af den 19. internationale konference for arbejdsmarkedsstatistikere (ICLS) den 11. oktober 2013.

Med henblik på at indkredse aktiv jobsøgning består sådanne aktiviteter i at:

- læse stillingsannoncer
- lave jobansøgninger (opfordrede eller uopfordrede)
- oprette og opdatere CV'er online
- kontakte arbejdsgivere direkte
- spørge venner, familie eller bekendte
- kontakte en offentlig arbejdsformidling
- kontakte et privat arbejdsformidlingskontor
- aflægge en prøve, være til samtale eller gennemgå en undersøgelse som led i en ansættelsesprocedure og
- tage skridt til at starte virksomhed.

Sæsonarbejdere, som ikke er på arbejde i referenceugen (uden for sæsonen), men som forventer at vende tilbage til deres sæsonarbejde, anses for at have »fundet et job«

- 12) »personer uden for arbejdsstyrken«: personer, som befandt sig i en af følgende kategorier:
- a) under 15 år (antal fyldte år ved afslutningen af referenceugen)
 - b) over 89 år (antal fyldte år ved afslutningen af referenceugen) eller
 - c) i alderen 15-89 år (antal fyldte år ved afslutningen af referenceugen), og som hverken var beskæftiget eller arbejdsløse i referenceugen i henhold til definitionerne af beskæftigelse og arbejdsløshed i stk. 10 og 11.

Artikel 3

Beskrivelse af variabler

1. Beskrivelsen af og det tekniske format for de kvartalsvise, årlige og toårige variabler og de otteårige variabler om det detaljerede emne »arbejdsmarkedssituationen for indvandrere og deres nærmeste efterkommere« og de koder, der skal anvendes til indberetning af oplysninger, og de variabler, der skal indgå i minimumssættet af variabler, er fastlagt i bilag I til denne forordning.
2. Antallet af otteårige variabler, der skal indsamles i et givet år, må ikke overstige 11, medmindre der er tale om:
 - a) det detaljerede emne »arbejdstilrettelæggelse og arbejdstidsordninger«, for hvilket antallet af variabler ikke må overstige 10 i et givet år, og
 - b) de detaljerede emner »unge på arbejdsmarkedet« og »uddannelsesniveau — nærmere oplysninger, herunder uddannelse, der er afbrudt eller opgivet«, for hvilke det kombinerede antal otteårige variabler ikke må overstige syv i et givent år.
3. Antallet af strukturelle variabler, der skal indsamles om et ad hoc-emne hvert fjerde år, må ikke overstige 11 i et givent år.

Artikel 4

Statistiske populationer, observationsenheder og regler for respondenter

1. Målpopulationen for området arbejdsstyrke er alle personer, som sædvanligvis bor i private husstande på en medlemsstats område.
2. Dataindsamlingen på området arbejdsstyrke udføres for en stikprøve af private husstande eller en stikprøve af personer, der tilhører private husstande som observationsenheder.
3. Der indsamles oplysninger om:
 - a) hver person uanset alder om emnerne »tekniske aspekter« og »karakteristika for personer og husstande«
 - b) hver person i alderen 15-74 år om emnet »deltagelse i uddannelse«
 - c) hver person i alderen 15-89 år for så vidt angår kvartalsvise, årlige og toårige variabler om alle andre emner

- d) hver person i alderen 15-74 år for så vidt angår de otteårige variabler for de detaljerede emner »arbejdsmarkedssituationen for indvandrere og deres nærmeste efterkommere« og »arbejdsulykker og andre arbejdsrelaterede sundhedsmæssige problemer«
- e) hver person i alderen 50-74 år for så vidt angår de otteårige variabler for det detaljerede emne »pension og erhvervsdeltagelse«
- f) hver person i alderen 15-34 år for så vidt angår de otteårige variabler for de detaljerede emner »unge på arbejdsmarkedet« og »uddannelsesniveau — nærmere oplysninger, herunder uddannelse, der er afbrudt eller opgivet«
- g) hver person i alderen 18-74 år for så vidt angår de otteårige variabler for det detaljerede emne »forening af arbejdsliv og familieliv«
- h) hver beskæftiget person i alderen 15-74 år for så vidt angår de otteårige variabler for det detaljerede emne »arbejdstilrettelæggelse og arbejdstidsordninger«.

Alle aldersgrupper omfatter de aldersgrænser, der er angivet heri.

- 4. Proxyinterview er tilladt, men antallet heraf bør være så begrænset som muligt.

Artikel 5

Referenceperioder og referencdatoer

- 1. De oplysninger, der indsamles på området arbejdsstyrke, skal generelt vedrøre situationen i en enkelt uge, der går fra mandag til søndag, og som udgør referenceugen.
- 2. En persons alder er det antal år, som personen er fyldt ved afslutningen af referenceugen.
- 3. Referencekvartalerne er som følger:
 - a) Et års kvartaler refererer til årets 12 måneder delt med fire, således at januar, februar og marts udgør første kvartal, april, maj og juni andet kvartal, juli, august og september tredje kvartal og oktober, november og december fjerde kvartal.
 - b) Referenceugerne fordeles på referencekvartalerne på en sådan måde, at en uge hører til det kvartal (som defineret i litra a)), hvortil der kan henføres mindst fire dage af den uge (den såkaldte »torsdagsregel«), medmindre dette medfører, at årets første kvartal kun kommer til at bestå af 12 uger. Det pågældende års kvartaler vil i så fald komme til at bestå af 13 på hinanden følgende uger.
 - c) Hvis et kvartal i overensstemmelse med litra b) består af 14 uger i stedet for 13 uger, bør medlemsstaterne forsøge at fordele stikprøven på alle 14 uger. Dette giver bl.a. mulighed for at fordele stikprøven, der normalt knytter sig til én uge, på to uger.
 - d) Hvis det ikke er muligt at fordele stikprøven på alle 14 uger i kvartalet, kan den pågældende medlemsstat udelade én uge i det kvartal ved at udelade den af stikprøven.
 - e) Ugerne med en fordelt stikprøve og den uge, der skal udelades, skal være typiske hvad angår arbejdsløshed, beskæftigelse og det gennemsnitlige antal faktiske arbejdstimer, og skal indgå i en måned med fem torsdage.
 - f) Det første kvartal af 2021 begynder mandag den 4. januar 2021.
- 4. Et referenceår er kombinationen af de fire referencekvartaler i det pågældende år.

Artikel 6

Detaljerede stikprøvekaraktistika

- 1. Dataindsamlingen skal referere til én referenceuge for hver observationsenhed. Referenceugen tildeles observationsenheden inden feltarbejdet.
- 2. Ud over de kvartalsvise krav i punkt 1 i bilag III til forordning (EU) 2019/1700 fordeles den samlede nationale stikprøve for referenceåret lige mellem alle referencekvartalerne i året. I hvert referencekvartal fordeles den samlede kvartalsvise stikprøve lige mellem alle referenceugerne i kvartalet, medmindre der er tale om et kvartal bestående af 14 uger, hvor stikprøven først fordeles lige på 13 referenceuger og derefter behandles yderligere i henhold til en af følgende:
 - a) den stikprøve, der knytter sig til en referenceuge, opdeles yderligere på to typiske referenceuger for at dække alle 14 uger

b) en typisk uge udelades, jf. artikel 5, stk. 3, i denne forordning.

3. Fordelingerne af de samlede stikprøver, der er omhandlet i stk. 2 og i punkt 1 i bilag III til forordning (EU) 2019/1700, må ikke afvige mere end 10 % fra de nøjagtige andele på nationalt plan, undtagen hvis medlemsstater udarbejder månedlige arbejdsløshedsstatistikker, for hvilke der i højst fem uger i et kvartal tillades en forskel på 15 % fra den nøjagtige ugentlige andel. Disse medlemsstater skal anvende en deterministisk korrektion af de kvartalsvise vægte, der sikrer, at alle kvartalets uger er ligeligt repræsenteret ved anvendelsen af disse vægte. På regionalt NUTS 2-niveau skal tærsklen på 10 % overholdes i videst muligt omfang.

4. Delstikprøver af uafhængige observationer, der henviser til alle referenceårets uger, skal i videst muligt omfang opfylde de fordelingskrav, der er fastsat i stk. 2 og 3.

5. Alle fordelingskrav, der er omhandlet i stk. 2-4, skal være opfyldt enten for bruttostikprøven eller nettostikprøven.

6. Alle hovedvariabler indberettes for den samlede stikprøve i hvert kvartal.

7. Alle strukturelle variabler indberettes for hvert kvartal i referenceåret, for mindst én runde pr. kvartal og mindst en ottendedel af den samlede kvartalsvise stikprøve. Det omfatter mere specifikt følgende:

a) alle årlige og alle toårige strukturelle variabler, for hvilke der kun er behov for årlige gennemsnit, indberettes enten:

i) for den samlede stikprøve i hvert kvartal eller

ii) for en delstikprøve af uafhængige observationer, der refererer til alle referenceårets uger.

Stikprøven for toårige strukturelle variabler skal indgå i stikprøven for årlige strukturelle variabler

b) otteårige variabler og variabler for et ad hoc-emne indberettes for en delstikprøve af uafhængige observationer, der refererer til alle referenceårets uger. Denne delstikprøve skal indgå i stikprøven for årlige og toårige strukturelle variabler

c) delstikprøveudvælgelse som defineret i litra a) og b) anvendes altid ved brug af hele runder.

8. Medlemsstater, der anvender en stikprøve af personer, der tilhører private husstande, kan indberette oplysningerne om de øvrige medlemmer af disse husstande (benævnt »minimumssættet af variabler«) for en delstikprøve af uafhængige observationer (benævnt »husstandsdelstikprøve«), der er udformet på en sådan måde, at:

a) husstandsdelstikprøven består af uafhængige observationer, der refererer til alle referenceårets uger. Den resulterende årlige stikprøve skal, for så vidt angår personer, der både indgår i stikprøven af personer, der tilhører private husstande, og husstandsdelstikprøven, opfylde de fordelingskrav, der er fastsat i stk. 2 og 3, i videst muligt omfang

b) husstandsdelstikprøven består af mindst en runde pr. kvartal eller mindst 15 000 husstande.

9. Medlemsstater, der anvender:

a) en stikprøve af personer

b) en husstandsdelstikprøve som defineret i stk. 8 og

c) en delstikprøve for de otteårige detaljerede emner, der er forskellige fra husstandsdelstikprøven,

indberetter for alle medlemmer af husstande, hvortil hører de personer, der i et givet år er udvalgt til at besvare spørgsmål inden for det otteårige detaljerede emne, og for de samme referenceperioder, alle dele af emnerne »tekniske aspekter« og »karakteristika for personer og husstande«, som også indgår i minimumssættet af variabler.

Denne indberetning gælder de otteårige detaljerede emner »arbejdsmarkedssituationen for indvandrere og deres nærmeste efterkommere«, »pension og erhvervsdeltagelse« og »forening af arbejdsliv og familieliv«.

Artikel 7

Dataindsamlingsperioder og -metoder

1. Interviewene til indsamling af oplysninger for området arbejdsstyrke finder sted i den uge, der følger umiddelbart efter referenceugen, og højst fem uger herefter.

2. I behørigt begrundede tilfælde og kun i det omfang, det er nødvendigt, kan interviewperioden forlænges yderligere.
3. Interviewene gennemføres ved hjælp af computerstøttede interviewmetoder såsom computerstøttet personligt interview (CAPI), computerstøttet telefoninterview (CATI) eller computerstøttet webinterview (CAWI), undtagen i behørigt begrundede tilfælde.

Artikel 8

Metoder i forbindelse med data om beskæftigelse og arbejdsløshed

1. Rutediagrammerne vedrørende rækkefølgen af spørgsmål om de detaljerede emner »beskæftigelsesstatus«, »søgen efter beskæftigelse«, »arbejdsvillighed«, »til rådighed«, »bibeskæftigelse(r)« og »hovedbeskæftigelsessituation (selvdefineret)« skal være som angivet i bilag II til denne forordning.
2. Oplysninger om variablene WKSTAT, ABSREAS, JATTACH, SEEKWORK, ACTMETNE og AVAILBLE, der er omhandlet i bilag I til denne forordning, indhentes gennem interview.
3. Administrative registre og alle andre kilder og metoder kan anvendes for alle andre variabler, forudsat at de indhentede data er af tilsvarende dækning og af en mindst lige så god kvalitet. Relevante kvalitetskriterier omfatter sammenlignelige og indbyrdes sammenhængende definitioner og begreber, korrekte referenceperioder og rettidig datatilgængelighed.

Artikel 9

Fælles standarder for redigering, imputering, vægtning og skøn

1. Administrative data eller registerdata, resultater af tidligere interview og resultater af interview med en anden person må ikke anvendes til at erstatte eller imputere oplysninger om variablene WKSTAT, ABSREAS, JATTACH, SEEKWORK, ACTMETNE og AVAILBLE, som er omhandlet i bilag I til denne forordning. Der kan anvendes forenklede regler for visse grupper af personer, jf. bilag II til denne forordning.
2. I tilfælde af manglende, ugyldige eller inkonsekvente oplysninger om andre variabler kan der, hvis det er relevant, anvendes metoder med statistisk imputering, undtagen for variabelen INCGROSS som omhandlet i bilag I til denne forordning, hvor der altid skal anvendes statistisk imputering, når bortfaldsprocenten er højere end 5 %.
3. Referencepopulationen med henblik på vægtning er den (reelle eller anslåede) befolkning, der normalt bor i private husstande.
4. Vægtningsfaktorer for estimater på individniveau baseret på kvartalsvise, årlige og toårige variabler skal opfylde følgende krav:
 - a) Vægtningsfaktorerne beregnes under hensyn til udvælgelsessandsynligheden og eksterne data om den undersøgte populations fordeling efter køn, aldersgrupper og region (NUTS 2-niveau). Femårige aldersgrupper skal være standarden. I betragtning af stikprøvestørrelsen og kvaliteten og tilgængeligheden af de eksterne data tillades aggregeringer, der omfatter mere end én femårig aldersgruppe, kun i det omfang, det er nødvendigt.
 - b) Der skal sikres konsistens mellem årlige delstikprøvetotaler for årlige og toårige strukturelle variabler og årgennemsnit for totale stikprøver for så vidt angår beskæftigelse, arbejdsløshed og uden for arbejdsstyrken opdelt efter køn og for følgende aldersgrupper: 25-34, 35-44 og 45-54. Der skal i videst muligt omfang sikres konsistens for så vidt angår grupper af personer i alderen 15-24, 55-64 og 65 og derover.
5. Vægtningsfaktorer for estimater på husstands niveau ved hjælp af husstandsmedlemmernes gennemsnitsvægt og på individniveau efter specifikke husstands karakteristika skal opfylde følgende krav:
 - a) Vægtningsfaktorerne beregnes under hensyn til udvælgelsessandsynligheden og data om fordelingen for de undersøgte private husstande, dvs. (det faktiske eller anslåede) antal husstande og (den faktiske eller anslåede) husstands størrelse (husstands niveau), og den undersøgte populations fordeling efter køn og mindst aldersgrupperne 0-14 og 15 + (individniveau). Estimer over antallet af husstande og husstands størrelsen baseres på de bedste tilgængelige kilder og begreber.

- b) Der skal sikres konsistens mellem årlige totale stikprøver eller delstikprøvetotaler ved hjælp af husstandsvægtning-faktorer og årsgennemsnit for totale stikprøver ved hjælp af individuelle vægtningfaktorer som defineret i stk. 4 for så vidt angår beskæftigelse, arbejdsløshed og uden for arbejdsstyrken opdelt efter køn og for følgende aldersgrupper: 25-34, 35-44 og 45-54. Der skal i videst muligt omfang sikres konsistens for så vidt angår grupper af personer i alderen 15-24, 55-64 og 65 og derover.
6. Vægtningfaktorer for estimater på individniveau baseret på otteårige variabler/ad hoc-emnevariabler skal opfylde følgende krav:
- a) Vægtningfaktorerne beregnes under hensyn til udvælgessandsynligheden og data vedrørende den undersøgte populations fordeling efter køn og otteårige målpopulationsaldersgrupper som defineret i artikel 4, stk. 3, i denne forordning. Femårige aldersgrupper skal være standarden. I betragtning af stikprøvestørrelsen og kvaliteten og tilgængeligheden af dataene tillades aggregeringer, der omfatter mere end en femårig aldersgruppe, kun i det omfang, det er nødvendigt.
- b) Der skal sikres konsistens mellem årlige delstikprøvetotaler ved hjælp af de otteårige vægtningfaktorer og årlige delstikprøvetotaler eller, hvis dette ikke er relevant, årsgennemsnit for totale stikprøver ved hjælp af individuelle vægtningfaktorer som omhandlet i stk. 4 for så vidt angår den otteårige målpopulation som defineret i artikel 4, stk. 3, i denne forordning, og for så vidt angår beskæftigelse, arbejdsløshed og uden for arbejdsstyrken opdelt efter køn.
- c) Kravene finder tilsvarende anvendelse på ad hoc-emner og deres målpopulationer.
7. Oplysninger om variablerne WKSTAT, ABSREAS, JATTACH, SEEKWORK, ACTMETNE og AVAILBLE, der er omhandlet i bilag I til denne forordning, må ikke anvendes i vægtningen.

Artikel 10

Dataformidling

1. Medlemsstaterne indberetter som del af den kvartalsvise nøjagtighedsrapport, der er beskrevet i punkt 2 i bilag III til denne forordning, to pålidelighedsgrænser til Kommissionen (Eurostat). Kommissionen (Eurostat) anvender disse pålidelighedsgrænser til formidling af data.
2. Med henblik på at danne tilbageberegneede brudfri tidsserier for hovedindikatorerne, der begynder fra første kvartal af 2009, indberetter medlemsstaterne senest den 31. december 2021 én af følgende til Kommissionen (Eurostat):
- a) korrektionsfaktorer, der skal anvendes på tilbageberegneede data for hver af de indikatorer, der er anført i stk. 3
- b) den fuldstændige tidsserie for perioden fra første kvartal af 2009 til fjerde kvartal af 2020 for hver af de indikatorer, der er anført i stk. 3.
3. De indikatorer, for hvilke der er behov for tilbageberegneede brudfri tidsserier, er beskæftigelses- og arbejdsløshedsniveauerne i tusinder opdelt efter køn og aldersgrupperne 15-24, 25-64 og 65 + og, kun for så vidt angår beskæftigelse, aldersgruppen 20-64.
4. Korrektionsfaktorer til tilbageberegning, fuldstændige brudfri tidsserier og relevante metadata til tilbageberegneede, brudfri tidsserier, der kræves i henhold til stk. 2, sendes ved brug af det format, der stilles til rådighed af Kommissionen (Eurostat).

Artikel 11

Standarder for indberetning og udveksling af oplysninger

1. Medlemsstaterne indberetter kvartalsvise og årlige datasæt med forhåndskontrollerede mikrodata, der overholder valideringsreglerne som specificeret for variabler hvad angår deres koder og filterbetingelser som fastsat i bilag I til denne forordning, til Kommissionen (Eurostat). Medlemsstaterne og Kommissionen skal nå til enighed om yderligere valideringsregler, der skal overholdes som betingelse for godkendelse af de indberettede data.
2. Kvartalsvise datasæt skal indeholde alle hovedvariabler for de kvartalsvise stikprøver. Medtagelse af variabler med en årlig referenceperiode for de respektive stikprøver eller delstikprøver i disse datasæt er valgfri.

3. Årlige datasæt skal omfatte alle strukturelle variabler samt hovedvariabler for de respektive stikprøver eller delstikprøver.
4. Hovedvariabler og strukturelle variabler for kvartalsvise og årlige datasæt skal opfylde kravene i artikel 4, stk. 3, i denne forordning.
5. Reviderede data indberettes i komplette datasæt, der dækker alle variabler, uanset antallet af reviderede observationer og variabler.
6. Indholdet af de kvartalsvise variabler, der indberettes i de kvartalsvise datasæt, skal stemme overens med indholdet af de variabler, der indberettes i de årlige datasæt.
7. Medlemsstaterne stiller de data og metadata, der kræves i henhold til denne forordning, til rådighed for Kommissionen (Eurostat) ved hjælp af de standarder for udveksling af statistiske data og metadata, som er fastsat af Kommissionen (Eurostat) og den centrale dataportal.

Artikel 12

Nærmere ordninger for og indhold af kvalitetsrapporter

Ud over kravene i artikel 13, stk. 6, i forordning (EU) 2019/1700 skal kvartalsvise og årlige kvalitetsrapporter fra medlemsstaterne opfylde kravene i bilag III til denne forordning.

Artikel 13

Ikrafttræden

Denne forordning træder i kraft på tyvendedagen efter offentliggørelsen i *Den Europæiske Unions Tidende*.

Den anvendes fra den 1. januar 2021.

Denne forordning er bindende i alle enkeltheder og gælder umiddelbart i hver medlemsstat.

Udfærdiget i Bruxelles, den 16. december 2019.

På Kommissionens vegne
Ursula VON DER LEYEN
Formand

Beskrivelse af og teknisk format for de variabler, der skal indsamles for hvert emne og detaljeret emne på området arbejdsstyrke, samt den kodifikation, der skal anvendes

Emne	Detaljeret emne	Variabelidentifikator	Variabel	Koder	Labels	Filter	Filterlabels	Minimums-sæt af variabler	Variabeltype
01. Tekniske aspekter	Oplysninger om dataindsamling	REFYEAR	Undersøgelsesår	YYYY	Undersøgelsesår (fire cifre)		Alle i målpopulationen	Ja	Teknisk
01. Tekniske aspekter	Oplysninger om dataindsamling	REFWEEK	Referenceuge	01-53	Ugens nummer (to cifre)		Alle i målpopulationen	Ja	Teknisk
01. Tekniske aspekter	Oplysninger om dataindsamling	REF-MONTH	Referencemåned	01-12	Månedens nummer (to cifre)		Alle i målpopulationen	Ja	Afledt
01. Tekniske aspekter	Oplysninger om dataindsamling	INTWEEK	Interviewuge	01-53	Ugens nummer (to cifre)		Alle i målpopulationen	Ja	Teknisk
01. Tekniske aspekter	Oplysninger om dataindsamling	HHTYPE	Bor i en privat husstand eller	1 2 3	Personen deltager i undersøgelsen og bor i den samme private husstand Personen deltager i undersøgelsen i den private husstand, men bor i en institution Personen deltager i undersøgelsen i den private husstand, men bor i en anden privat husstand		Alle i målpopulationen	Ja	Teknisk
01. Tekniske aspekter	Oplysninger om dataindsamling	STRATUM	Stratum	Ikke blank Blank	Stratumidentifikator (15 alfanumeriske tegn) Ikke relevant		Alle i målpopulationen, når målpopulationen (eller en del heraf) er stratificeret i første fase af stikprøveplanen eller i tilfælde af selvrepræsenterende primære stikprøveenheder	Ja	Teknisk
01. Tekniske aspekter	Oplysninger om dataindsamling	PSU	Primær stikprøveenhed	Ikke blank Blank	Identifikator af primære stikprøveenheder (15 alfanumeriske tegn) Ikke relevant		Alle i målpopulationen, når målpopulationen er inddelt i klynger (PSU'er)	Ja	Teknisk

Emne	Detaljeret emne	Variabelidentifikator	Variabel	Koder	Labels	Filter	Filterlabels	Minimums-sæt af variabler	Variabeltype
01. Tekniske aspekter	Oplysninger om dataindsamling	FSU	Endelig (eller sidste) stikprøveenhed	Ikke blank Blank	Identifikator af endelige stikprøveenheder (15 alfanumeriske tegn) Ikke relevant (kun for ikke-stikprøvedtagne personer i en stikprøve bestående af enkeltpersoner)		Alle i målpopulationen	Nej	Teknisk
01. Tekniske aspekter	Oplysninger om dataindsamling	DE-WEIGHT	Stikprøvevægt	Ikke blank Blank	Stikprøvevægt (syv cifre: de første fem indeholder hele tal, de følgende to er decimaler) Ikke relevant		Alle i målpopulationen	Nej	Teknisk
01. Tekniske aspekter	Identifikation	IDENT	Entydig identifikator	Ikke blank	Identifikator (25 alfanumeriske tegn)		Alle i målpopulationen	Ja	Teknisk
01. Tekniske aspekter	Identifikation	HHNUM	Husstandens løbenummer	Ikke blank	Husstandsnummer (8 alfanumeriske tegn)		Alle i målpopulationen	Ja	Teknisk
01. Tekniske aspekter	Identifikation	HHSEQ- NUM	Løbenummer i husstanden	01-98	Løbenummer for hvert medlem af husstanden (to cifre)		Alle i målpopulationen	Ja	Teknisk
01. Tekniske aspekter	Vægtning	COEFFQ	Kvartalsvis vægtningsfaktor	0000000-00-9999999-99 Blank	Kvartalsvis vægtning med ni cifre: de første fem cifre indeholder hele tal, de sidste fire cifre indeholder decimaler Ikke relevant		Alle i målpopulationen	Nej	Teknisk
01. Tekniske aspekter	Vægtning	COEFFY	Årlig vægtningsfaktor	0000000-00-9999999-99 Blank	Årlig vægtning med ni cifre: de første fem cifre indeholder hele tal, de sidste fire cifre indeholder decimaler Ikke relevant	Alle i den årlige (del-)stikprøve for årlige variabler	Alle i den årlige (del-)stikprøve for årlige variabler	Nej	Teknisk
01. Tekniske aspekter	Vægtning	COEFF2Y	Vægningsfaktor for de toårige variabler	0000000-00-9999999-99	Toårig vægtning med ni cifre: de første fem cifre indeholder hele tal, de sidste fire cifre indeholder decimaler	Alle i den årlige (del-)stikprøve for toårige variabler	Alle i den årlige (del-)stikprøve for toårige variabler	Nej	Teknisk

Emne	Detaljeret emne	Variabelidentifikator	Variabel	Koder	Labels	Filter	Filterlabels	Minimums-sæt af variabler	Variabeltype
				Blank	Ikke relevant				
01. Tekniske aspekter	Vægtning	COEFF-MOD	Årlig vægtningsfaktor — modul	0000000-00-9999999-99 Blank	Årlig modulvægtning med ni cifre: de første fem cifre indeholder hele tal, de sidste fire cifre indeholder decimaler Ikke relevant	Alle i den årlige moduldelstikprøve	Alle i den årlige moduldelstikprøve	Nej	Teknisk
01. Tekniske aspekter	Vægtning	COEFFHH	Årlig vægtningsfaktor for husstanden	0000000-00-9999999-99 Blank	Årlig husstandsvægtning med ni cifre: de første fem cifre indeholder hele tal, de sidste fire cifre indeholder decimaler Ikke relevant	Alle i den årlige (del-)stikprøve til brug for husstandsanalyser	Alle i den årlige (del-)stikprøve til brug for husstandsanalyser	Ja	Teknisk
01. Tekniske aspekter	Interviewkarakteristika	INTWAVE	Undersøgelsesrundens løbenummer	1-8	Undersøgelsesrundens løbenummer		Alle i målpopulationen	Ja	Teknisk
01. Tekniske aspekter	Interviewkarakteristika	INTQUEST	Anvendelse af spørgeskema	01 2 3 4 5 6 7	Kvartalsvist Kvartalsvist og årligt Kvartalsvist, årligt og hvert andet år Kvartalsvist, årligt, hvert andet år og modul Kvartalsvist og (den oprindeligt udvalgte) respondent indgår i husstandsdelstikprøven Kvartalsvist, årligt og (den oprindeligt udvalgte) respondent indgår i husstandsdelstikprøven Kvartalsvist, årligt, hvert andet år og (den oprindeligt udvalgte) respondent indgår i husstandsdelstikprøven		Alle i målpopulationen	Ja	Teknisk

Emne	Detaljeret emne	Variabelidentifikator	Variabel	Koder	Labels	Filter	Filterlabels	Minimumssæt af variabler	Variabeltype
				8	Kvartalsvist, årligt, hvert andet år, modul og (den oprindeligt udvalgte) respondent indgår i husstandsdelstikprøven				
				9	Husstand — minimumssæt af variabler (for yderligere husstandsmedlemmer)				
				10	Husstand — begrænset sæt af modulmæssige baggrundsvariabler (for yderligere husstandsmedlemmer)				
01. Tekniske aspekter	Interviewkarakteristika	MODE	Anvendt interviewmetode	1	Computerstøttet personligt interview (CAPI)		Alle i målpopulationen	Ja	Teknisk
				2	Computerstøttet telefoninterview (CATI)				
				3	Computerstøttet webinterview (CAWI)				
				4	Personligt interview med pen og papir (PAPI)				
				5	Kopieret fra tidligere interview				
				6	Andet				
				Blank	Ikke oplyst				
01. Tekniske aspekter	Interviewkarakteristika	PROXY	Arten af deltagelse i undersøgelsen	1	Direkte deltagelse		Alle i målpopulationen	Ja	Teknisk
				2	Indirekte deltagelse (dvs. deltagelse via et andet medlem af husstanden)				
				Blank	Ikke oplyst				
01. Tekniske aspekter	Placering	COUNTRY	Bopælsland	Ikke blank	Bopælsland (SCL GEO alfa-2-kode)		Alle i målpopulationen	Ja	Teknisk
01. Tekniske aspekter	Placering	REGION	Bopælsregion	Ikke blank	NUTS 3-region (3 alfanumeriske tegn)		Alle i målpopulationen	Ja	Teknisk
01. Tekniske aspekter	Placering	DEGURBA	Urbaniseringsgrad	1	Byer		Alle i målpopulationen	Ja	Teknisk

Emne	Detaljeret emne	Variabelidentifikator	Variabel	Koder	Labels	Filter	Filterlabels	Minimums-sæt af variabler	Variabeltype
				2	Mindre byer og forstæder				
				3	Rurale områder				
02. Karakteristika for personer og husstande	Demografi	SEX	Køn	1	Mand		Alle i målpopulationen	Ja	Indsamlet
				2	Kvinde				
02. Karakteristika for personer og husstande	Demografi	YEARBIR	Fødselsår	YYYY	Fødselsår (fire cifre)		Alle i målpopulationen	Ja	Indsamlet
02. Karakteristika for personer og husstande	Demografi	PASSBIR	Fødselsdag har fundet sted	14	Ja og referenceugen fortsætter ikke ind i det næste kalenderår		Alle i målpopulationen	Ja	Indsamlet
				2	Nej og referenceugen fortsætter ikke ind i det næste kalenderår				
				3	Ja og referenceugen fortsætter ind i det næste kalenderår				
				4	Nej og referenceugen fortsætter ind i det næste kalenderår				
02. Karakteristika for personer og husstande	Demografi	AGE	Alder (antal fyldte år)	0-120	Alder (antal fyldte år) (tre cifre)		Alle i målpopulationen	Ja	Afledt
02. Karakteristika for personer og husstande	Statsborgerskab og migrantbaggrund	CITIZENSHIP	Primært statsborgerskabsland	Ikke blank	Primært statsborgerskabsland (SCL GEO alfa-2-kode)		Alle i målpopulationen	Ja	Indsamlet
				STLS	Statsløs				
				FOR	Udenlandsk statsborgerskab, men land ukendt				
				Blank	Ikke oplyst				
02. Karakteristika for personer og husstande	Statsborgerskab og migrantbaggrund	COUNTRYB	Fødeland	Ikke blank	Fødeland (SCL GEO alfa-2-kode)		Alle i målpopulationen	Ja	Indsamlet

Emne	Detaljeret emne	Variabelidentifikator	Variabel	Koder	Labels	Filter	Filterlabels	Minimums-sæt af variabler	Variabeltype
				FOR Blank	Udenlandsk født, men fødeland ukendt Ikke oplyst				
02. Karakteristika for personer og husstande	Statsborgerskab og migrantbaggrund	COBFATH	Faderens fødeland	Ikke blank FOR Blank 999	Faderens fødeland (SCL GEO alfa-2-kode) Faderen er udenlandsk født, men faderens fødeland er ukendt Ikke oplyst Ikke relevant	AGE ≤ 74	Alle i målpopulationen på 74 år eller derunder	Ja	Indsamlet
02. Karakteristika for personer og husstande	Statsborgerskab og migrantbaggrund	COB-MOTH	Moderens fødeland	Ikke blank FOR Blank 999	Moderens fødeland (SCL GEO alfa-2-kode) Moderen er udenlandsk født, men moderens fødeland er ukendt Ikke oplyst Ikke relevant	AGE ≤ 74	Alle i målpopulationen på 74 år eller derunder	Ja	Indsamlet
02. Karakteristika for personer og husstande	Årsager til migration	MIGREAS	Vigtigste årsag til at migrere	1 2 3 4 5 6 7 Blank	Beskæftigelse, job fundet før migration Beskæftigelse, ikke fundet job før migration Familiemæssige årsager Uddannelse Pensionering International beskyttelse eller asyl Andet Ikke oplyst	COUNTRY ≠ COUNTRYB AND 15 ≤ AGE ≤ 74	Førstegenerationsindvandrere eller personer, hvis fødeland er ukendt, i alderen 15-74 år	Nej	Indsamlet

Emne	Detaljeret emne	Variabelidentifikator	Variabel	Koder	Labels	Filter	Filterlabels	Minimums-sæt af variabler	Variabeltype
				9	Ikke relevant				
02. Karakteristika for personer og husstande	Husstandens sammensætning	HHLINK	Tilknytning til referencepersonen i husstanden	01	Referenceperson		Alle i målpopulationen	Ja	Indsamlet
				02	Referencepersonens partner				
				03	Referencepersonens søn/datter				
				04	Referencepersonens svigersøn/svigerdatter				
				05	Referencepersonens barnebarn				
				06	Referencepersonens forælder				
				07	Referencepersonens svigerforælder				
				08	Referencepersonens bedsteforælder				
				09	Referencepersonens broder/søster				
				10	Anden slægtning				
				11	Anden person, som ikke er slægtning				
				Blank	Ikke oplyst				
99	Ikke relevant								
02. Karakteristika for personer og husstande	Husstandens sammensætning — yderligere specifikke oplysninger	HHSPOU	Partnerens løbenummer	00	Personen har ingen partner, eller partneren indgår ikke i denne husstand		Alle i målpopulationen	Ja	Indsamlet
				01-98	Partnerens løbenummer i husstanden				
				99	Ikke relevant				
02. Karakteristika for personer og husstande	Husstandens sammensætning — yderligere specifikke oplysninger	HHFATH	Faderens løbenummer	00	Faderen indgår ikke i denne husstand		Alle i målpopulationen	Ja	Indsamlet

Emne	Detaljeret emne	Variabelidentifikator	Variabel	Koder	Labels	Filter	Filterlabels	Minimums-sæt af variabler	Variabeltype
				01-98 99	Faderens løbenummer i husstanden Ikke relevant				
02. Karakteristika for personer og husstande	Husstandens sammensætning — yderligere specifikke oplysninger	HHMOTH	Moderens løbenummer	00 01-98 99	Moderen indgår ikke i denne husstand Moderens løbenummer i husstanden Ikke relevant		Alle i målpopulationen	Ja	Indsamlet
02. Karakteristika for personer og husstande	Ophold i landet	YEARESID	Varighed af opholdet i bopælslandet (i hele år)	999 000 001-150 Blank	Er født i dette land og har aldrig boet i udlandet i mindst 1 år Under 1 år i landet, men har til hensigt at blive mindst 1 år i alt (bopælsdefinition) Antal år i dette land (siden den seneste etablering af sædvanlig bopæl i dette land) Ikke oplyst		Alle i målpopulationen	Nej	Indsamlet
02. Karakteristika for personer og husstande	Ophold i landet	COUNTR-PR	Tidligere bopælsland	Ikke blank FOR 999	Tidligere bopælsland (SCL GEO alfa-2-kode) Et andet land, men det præcise tidligere bopælsland er ukendt Ikke relevant	YEARESID = 000-010	Alle, som senest har etableret sædvanlig bopæl i landet i de sidste 10 år	Nej	Indsamlet
03. Erhvervsdeltagelse	Beskæftigelsesstatus	WKSTAT	Arbejde i referencugen	1	Udførte lønnet eller på anden måde udbyttegivende arbejde i referencugen	15 ≤ AGE ≤ 89	Alle i målpopulationen på 15-89 år	Ja	Indsamlet

Emne	Detaljeret emne	Variabelidentifikator	Variabel	Koder	Labels	Filter	Filterlabels	Minimums-sæt af variabler	Variabeltype
				2	Fraværende fra et arbejde eller en virksomhed i referenceugen (selv-erklæret)				
				3	Arbejdede som ulønnet medarbejdende familiemedlem i referenceugen				
				4	Hverken arbejdede eller havde et job eller en virksomhed i referenceugen				
				9	Ikke relevant				
03. Erhvervsdeltagelse	Beskæftigelsesstatus	ABSREAS	Hovedårsag til fravær fra arbejde i hele referenceugen	01	Ferie	WKSTAT = 2	Personer, som har meldt sig fraværende fra et arbejde eller en virksomhed i referenceugen	Ja	Indsamlet
				02	Arbejdstidsordninger eller kompensation for overarbejde				
				03	Sygeorlov				
				04	Barselsorlov eller fædreorlov				
				05	Arbejdsrelateret uddannelse				
				06	Forældreorlov				
				07	Uden for sæsonen				
				08	Anden årsag				
				09	Har et job, men er endnu ikke begyndt i jobbet				
				Blank	Ikke oplyst				
				99	Ikke relevant				
03. Erhvervsdeltagelse	Beskæftigelsesstatus	JATTACH	Tilknytning til jobbet	1	Forældreorlov med arbejdsrelateret indkomst eller ydelse	ABSREAS = 06, 07, 08, Blank	Personer, som har meldt sig fraværende fra arbejde i referenceugen af en af følgende hovedårsager: forældreorlov, uden for sæsonen, anden årsag eller »ved ikke«	Ja	Indsamlet

Emne	Detaljeret emne	Variabelidentifikator	Variabel	Koder	Labels	Filter	Filterlabels	Minimums-sæt af variabler	Variabeltype
				2	Forældreorlov uden arbejdsrelateret indkomst eller ydelse og af en forventet varighed på tre måneder eller derunder				
				3	Forældreorlov uden arbejdsrelateret indkomst eller ydelse og af en forventet varighed på over tre måneder				
				4	Sæsonarbejder uden for sæsonen, som regelmæssigt udfører jobrelaterede opgaver				
				5	Sæsonarbejder uden for sæsonen, som ikke regelmæssigt udfører jobrelaterede opgaver				
				6	Andet fravær, hvor varigheden af fraværet er tre måneder eller derunder				
				7	Andet fravær, hvor varigheden af fraværet er over tre måneder				
				9	Ikke relevant				
03. Erhvervsdeltagelse	Beskæftigelsesstatus	EMPSTAT	I beskæftigelse	1	Beskæftiget	$15 \leq \text{AGE} \leq 89$	Alle i målpopulationen på 15-89 år	Ja	Afledt
				2	Ikke beskæftiget				
				9	Ikke relevant				
03. Erhvervsdeltagelse	Bibeskæftigelse (r)	NUMJOB	Antal job	1	Kun ét job	EMPSTAT = 1	Personer i beskæftigelse	Ja	Indsamlet
				2	To job				
				3	Tre eller flere job				
				Blank	Ikke oplyst				
				9	Ikke relevant				
03. Erhvervsdeltagelse	Søgen efter beskæftigelse	SEEK-WORK	Søgte efter beskæftigelse i de fire uger, som sluttede med referenceugen	1	Personen søger efter beskæftigelse	EMPSTAT = 2 AND AGE \leq 74	Personer under 75 år, der er klassificeret som værende ikke i beskæftigelse	Ja	Indsamlet

Emne	Detaljeret emne	Variabelidentifikator	Variabel	Koder	Labels	Filter	Filterlabels	Minimums-sæt af variabler	Variabeltype
				2	Personen søger ikke efter beskæftigelse og har allerede fundet et job, der ikke er påbegyndt endnu, men som først påbegyndes inden for højst tre måneder efter afslutningen af referenceugen				
				3	Personen søger ikke efter beskæftigelse og har allerede fundet et job, der ikke er påbegyndt endnu, men som først påbegyndes mere end tre måneder efter afslutningen af referenceugen				
				4	Personen søger ikke efter beskæftigelse og har allerede fundet et job, der blev påbegyndt mellem afslutningen af referenceugen og interviewdatoen				
				5	Personen søger ikke efter beskæftigelse og har ikke fundet et job, som påbegyndes senere				
				9	Ikke relevant				
03. Erhvervsdeltagelse	Arbejdsvillighed	WANT-WORK	Villighed til at arbejde, selv om der ikke søges efter beskæftigelse	1	Person søger ikke efter beskæftigelse, men ønsker alligevel at arbejde	SEEKWORK = 5	Personer, som ikke er i beskæftigelse, ikke søger efter beskæftigelse, og som ikke har fundet et job, som påbegyndes efter referenceugen	Ja	Indsamlet
				2	Person søger ikke efter beskæftigelse og ønsker ikke at arbejde				
				Blank	Ikke oplyst				
				9	Ikke relevant				
03. Erhvervsdeltagelse	Søgen efter beskæftigelse	SEEKREAS	Vigtigste grund til ikke at søge efter beskæftigelse	1	Der findes ikke noget passende job	WANT-WORK = 1	Personer, som ikke er i beskæftigelse, ikke søger efter beskæftigelse, og som ikke har fundet et job, som påbegyndes efter referenceugen, men som ønsker at arbejde	Nej	Indsamlet

Emne	Detaljeret emne	Variabelidentifikator	Variabel	Koder	Labels	Filter	Filterlabels	Minimums-sæt af variabler	Variabeltype
				2 3 4 5 6 7 8 Blank 9	Uddannelse Egen sygdom eller uarbejdsdygtighed Omsorgsforpligtelser Andre familiemæssige årsager Andre personlige årsager Forventer at blive genansat (midlertidig afskedigelse pga. nedskæringer) Andre årsager Ikke oplyst Ikke relevant				
03. Erhvervsdeltagelse	Arbejdsvillighed	WAN-TREAS	Vigtigste grund til ikke at ville arbejde	1 2 3 4 5 6 7 Blank 9	Uddannelse Egen sygdom eller uarbejdsdygtighed Omsorgsforpligtelser Andre familiemæssige årsager Andre personlige årsager Pensionering Andre årsager Ikke oplyst Ikke relevant	WANT-WORK = 2	Personer, som ikke er i beskæftigelse, ikke søger efter beskæftigelse, og som ikke har fundet et job, som påbegyndes efter referenceugen, og som ikke ønsker at arbejde	Nej	Indsamlet
03. Erhvervsdeltagelse	Søgen efter beskæftigelse	ACTMET-NE	Har anvendt en aktiv jobsøgningsmetode (for ikke-beskæftigede personer)	1	Har anvendt en aktiv jobsøgningsmetode	SEEKWORK = 1	Personer, som ikke er i beskæftigelse, og som søger efter beskæftigelse	Ja	Indsamlet

Emne	Detaljeret emne	Variabelidentifikator	Variabel	Koder	Labels	Filter	Filterlabels	Minimums-sæt af variabler	Variabeltype
				2	Har ikke anvendt en aktiv jobsøgningsmetode				
				9	Ikke relevant				
03. Erhvervsdeltagelse	Underbeskæftigelse	WISHMORE	Ønsker at arbejde mere end det nuværende normale antal arbejdstimer	1	Nej	EMPSTAT = 1	Personer i beskæftigelse	Ja	Indsamlet
				2	Ja				
				Blank	Ikke oplyst				
				9	Ikke relevant				
03. Erhvervsdeltagelse	Til rådighed	AVAILBLE	Mulighed for at begynde at arbejde omgående eller arbejde mere	1	Personen kan begynde at arbejde omgående (inden for to uger)	SEEKWORK = 1, 2, 3, 4 OR WANTWORK = 1 OR WISHMORE = 2	Personer, som allerede har fundet et job, søger efter beskæftigelse eller ikke søger efter beskæftigelse, men som ønsker at arbejde, eller som allerede har et arbejde, men ønsker at arbejde mere	Ja	Indsamlet
				2	Personen kan ikke begynde at arbejde omgående (inden for to uger)				
				9	Ikke relevant				
03. Erhvervsdeltagelse	Til rådighed	AVAIRESAS	Vigtigste grund til ikke at kunne begynde at arbejde omgående eller arbejde mere	1	Uddannelse	AVAILBLE = 2	Personer, som ikke kan begynde at arbejde omgående (inden for to uger)	Nej	Indsamlet
				2	Egen sygdom eller uarbejdsdygtighed				
				3	Omsorgsforpligtelser				
				4	Andre familiemæssige årsager				
				5	Andre personlige årsager				
				6	Andre årsager				
				Blank	Ikke oplyst				

Emne	Detaljeret emne	Variabelidentifikator	Variabel	Koder	Labels	Filter	Filterlabels	Minimums-sæt af variabler	Variabeltype
				9	Ikke relevant				
03. Erhvervsdeltagelse	Beskæftigelsesstatus	ILOSTAT	ILO-beskæftigelsesstatus	1 2 3	Beskæftiget Arbejdsløs Uden for arbejdsstyrken		Alle i målpopulationen	Ja	Afledt
03. Erhvervsdeltagelse	Arbejdsplads	COUNTRYW	Land, hvor hovedbeskæftigelsen udøves	Ikke blank FOR Blank 999	Land, hvor arbejdspladsen er placeret (SCL GEO alfa-2-kode) Et andet land, men det præcise land, hvor arbejdspladsen er placeret, er ukendt Ikke oplyst Ikke relevant	EMPSTAT = 1	Personer i beskæftigelse	Nej	Indsamlet
03. Erhvervsdeltagelse	Arbejdsplads	REGIONW	Region, hvor arbejdspladsen er placeret	Ikke blank Blank 999	NUTS 3-region for personer, der arbejder i deres bopælsland; NUTS 2-region for personer, der arbejder i grænseregioner i nabolandene; andre landeoplysninger Ikke oplyst Ikke relevant	EMPSTAT = 1	Personer i beskæftigelse	Nej	Indsamlet
03. Erhvervsdeltagelse	Arbejde hjemme	HOMEWORK	Arbejder hjemme i hovedbeskæftigelsen	1 2 3 Blank 9	Personen arbejder hovedsagelig hjemme Personen arbejder af og til hjemme Personen arbejder aldrig hjemme Ikke oplyst Ikke relevant	EMPSTAT = 1	Personer i beskæftigelse	Ja	Indsamlet
03. Erhvervsdeltagelse	Grundlæggende jobkarakteristika	STAPRO	Jobniveau i hovedbeskæftigelsen	1 2 3	Selvstændig med ansatte Selvstændig uden ansatte Lønmodtager	EMPSTAT = 1	Personer i beskæftigelse	Ja	Indsamlet

Emne	Detaljeret emne	Variabelidentifikator	Variabel	Koder	Labels	Filter	Filterlabels	Minimums-sæt af variabler	Variabeltype
				4 Blank 9	Medarbejdende familiemedlem (ulønnet) Ikke oplyst Ikke relevant				
03. Erhvervsdeltagelse	Grundlæggende jobkarakteristika	NACE3D	Den lokale enheds økonomiske aktivitet for hovedbeskæftigelsen	010-990 Blank 000	NACE-kode på 3-cifret niveau Ikke oplyst Ikke relevant	EMPSTAT = 1	Personer i beskæftigelse	Nej	Indsamlet
03. Erhvervsdeltagelse	Grundlæggende jobkarakteristika	ISCO4D	Stilling/fag i hovedbeskæftigelse	0000-9900 Blank 9999	ISCO-kode på 4-cifret niveau Ikke oplyst Ikke relevant	EMPSTAT = 1	Personer i beskæftigelse	Nej	Indsamlet
03. Erhvervsdeltagelse	Grundlæggende jobkarakteristika	FTPT	Fuldtid eller deltid i hovedbeskæftigelsen (selvdefineret)	1 2 Blank 9	Fuldtidsjob Deltidsjob Ikke oplyst Ikke relevant	EMPSTAT = 1	Personer i beskæftigelse	Ja	Indsamlet
03. Erhvervsdeltagelse	Kontraktens varighed	TEMP	Fast/ikke fast arbejde i hovedbeskæftigelsen	1 2 Blank 9	Fast arbejde Tidsbegrænset arbejde Ikke oplyst Ikke relevant	STAPRO = 3	Lønmodtagere	Ja	Indsamlet
03. Erhvervsdeltagelse	Kontraktens varighed	TEMPDUR	Samlet varighed af midlertidig hovedbeskæftigelse	1	Under 1 måned	TEMP = 2	Lønmodtagere med tidsbegrænset arbejde	Nej	Indsamlet

Emne	Detaljeret emne	Variabelidentifikator	Variabel	Koder	Labels	Filter	Filterlabels	Minimums-sæt af variabler	Variabeltype
				2	Fra 1 til under 3 måneder				
				3	Fra 3 til under 6 måneder				
				4	Fra 6 til under 12 måneder				
				5	Fra 12 til under 18 måneder				
				6	Fra 18 til under 24 måneder				
				7	Fra 24 til under 36 måneder				
				8	36 måneder eller derover				
				Blan	Ikke oplyst				
				9	Ikke relevant				
03. Erhvervsdeltagelse	Kontraktens nærmere vilkår	TEMPRE-AS	Hovedårsag til midlertidigt arbejde i hovedbeskæftigelsen	1	Kunne ikke finde fast arbejde	TEMP = 2	Lønmodtagere med tidsbegrænset arbejde	Nej	Indsamlet
				2	Ønskede ikke fast arbejde				
				3	Tidsbegrænset kontrakt, der vedrører en prøvetid				
				4	Lærlingeuddannelse				
				5	Anden uddannelse end lærlingeuddannelse (praktikant, forskningsassistent osv.)				
				6	Denne type arbejde findes kun med midlertidig kontrakt				
				7	Andre årsager				
				Blank	Ikke oplyst				
				9	Ikke relevant				

Emne	Detaljeret emne	Variabelidentifikator	Variabel	Koder	Labels	Filter	Filterlabels	Minimums-sæt af variabler	Variabeltype
03. Erhvervsdeltagelse	Kontraktens nærmere vilkår	TEMPAGCY	Kontrakt med vikarbureau (hovedbeskæftigelse)	1	Nej	STAPRO = 3	Lønmodtagere	Nej	Indsamlet
				2	Ja				
				Blank	Ikke oplyst				
				9	Ikke relevant				
03. Erhvervsdeltagelse	Fuldtids- eller deltidsansættelse – årsag	FTPTREAS	Hovedårsag til deltidsansættelse i hovedbeskæftigelsen	1	Uddannelse	FTPT = 2	Personer i beskæftigelse med deltidsarbejde	Nej	Indsamlet
				2	Egen sygdom eller uarbejdsdygtighed				
				3	Omsorgsforpligtelser				
				4	Andre familiemæssige årsager				
				5	Andre personlige årsager				
				6	Kunne ikke finde fuldtidsarbejde				
				7	Andre årsager				
				Blank	Ikke oplyst				
				9	Ikke relevant				
				03. Erhvervsdeltagelse	Økonomisk afhængig selvstændig erhvervsvirksomhed				
2	2-9 kunder i de seneste 12 måneder, som sluttede med referenceugen, men én var dominerende								
3	2-9 kunder i de seneste 12 måneder, som sluttede med referenceugen, og ingen var dominerende								
4	10 kunder eller derover i de seneste 12 måneder, som sluttede med referenceugen, men én var dominerende								

Emne	Detaljeret emne	Variabelidentifikator	Variabel	Koder	Labels	Filter	Filterlabels	Minimums-sæt af variabler	Variabeltype
				5	10 kunder eller derover i de seneste 12 måneder, som sluttede med referenceugen, og ingen var dominerende				
				6	Ingen kunder i de seneste 12 måneder, som sluttede med referenceugen				
				Blank	Ikke oplyst				
				9	Ikke relevant				
03. Erhvervsdeltagelse	Økonomisk afhængig selvstændig erhvervsvirksomhed	VARITIME	Beslutning om arbejdstidens start og afslutning	1	Arbejdstager træffer selv beslutningen	EMPSTAT = 1	Personer i beskæftigelse	Nej	Indsamlet
				2	Arbejdstager træffer selv beslutningen i henhold til fleksible arbejdsordninger				
				3	Arbejdsgiver, organisation eller kunde(r) træffer beslutningen				
				4	En anden part træffer beslutningen				
				Blank	Ikke oplyst				
				9	Ikke relevant				
03. Erhvervsdeltagelse	Ledelsesansvar	SUPVISOR	Ledelsesansvar i hovedbeskæftigelsen	1	Jat	STAPRO = 3	Lønmodtagere	Nej	Indsamlet
				2	Nej				
				Blank	Ikke oplyst				
				9	Ikke relevant				
03. Erhvervsdeltagelse	Virksomhedsstørrelse	SIZEFIRM	Den lokale enheds størrelse for hovedbeskæftigelsen	01-09	Nøjagtigt antal personer, hvis mellem 1-9	EMPSTAT = 1	Personer i beskæftigelse	Nej	Indsamlet
				10	10-19 personer				
				11	20-49 personer				
				12	50-249 personer				
				13	250 personer eller derover				

Emne	Detaljeret emne	Variabelidentifikator	Variabel	Koder	Labels	Filter	Filterlabels	Minimums-sæt af variabler	Variabeltype
				14 15 Blank 99	Ved ikke, men under 10 personer Ved ikke, men 10 personer eller derover Ikke oplyst Ikke relevant				
03. Erhvervsdeltagelse	Søgen efter et andet job	LOOKOJ	Søger efter et andet job	1 2 Blank 9	Personen søger ikke efter et andet job Personen søger efter et andet job Ikke oplyst Ikke relevant	EMPSTAT = 1	Personer i beskæftigelse	Nej	Indsamlet
03. Erhvervsdeltagelse	Søgen efter et andet job	HWWISH	Antal timer i alt, som personen ønsker at arbejde om ugen	00-98 Blank 99	Antal timer i alt, som personen ønsker at arbejde om ugen Ikke oplyst Ikke relevant	EMPSTAT = 1	Personer i beskæftigelse	Nej	Indsamlet
03. Erhvervsdeltagelse	Søgen efter beskæftigelse	SEEKDUR	Jobsøgningens varighed	1 2 3 4 5 6	Under 1 måned 1-2 måneder 3-5 måneder 6-11 måneder 12-17 måneder 18-23 måneder	SEEKWORK = 1, 2, 4	Personer, som søger efter beskæftigelse, eller som allerede har fundet et job, som påbegyndes mellem referenceugen og interviewdatoen, eller som påbegyndes inden for tre måneder efter afslutningen af referenceugen	Nej	Indsamlet

Emne	Detaljeret emne	Variabelidentifikator	Variabel	Koder	Labels	Filter	Filterlabels	Minimums-sæt af variabler	Variabeltype
				7 8 Blank 9	24-47 måneder 4 år og derover Ikke oplyst Ikke relevant				
03. Erhvervsdeltagelse	Plejebehov	NEEDCARE	Vigtigste grund til, at pasning af børn eller uarbejdsdygtige pårørende begrænser erhvervsdeltagelsen	1 2 3 4 Blank 9	Manglende adgang til relevante pasningsordninger Manglende adgang til relevante pasningsordninger til en overkommelig pris Ønsker selv at stå for pasningen Andre faktorer var afgørende Ikke oplyst Ikke relevant	SEEKREAS = 4 OR WANTREAS = 3 OR FTPTREAS = 3 OR AVAIREAS = 3	Personer, som ikke søger efter beskæftigelse, ikke ønsker at arbejde, har deltidsarbejde eller ikke står til rådighed for arbejdsmarkedet, fordi de har omsorgsforpligtelser	Nej	Indsamlet
03. Erhvervsdeltagelse	Bibeskæftigelse (r)	STAPRO2J	Jobniveau i bibeskæftigelsen	1 2 3 4 Blank 9	Selvstændig med ansatte Selvstændig uden ansatte Lønmodtager Medarbejdende familiemedlem (ulønnet) Ikke oplyst Ikke relevant	NUMJOB = 2, 3	Personer i beskæftigelse med mere end ét job	Nej	Indsamlet
03. Erhvervsdeltagelse	Bibeskæftigelse (r)	NACE2J2D	Den lokale enheds økonomiske aktivitet for bibeskæftigelsen	01-99 Blank	NACE-kode på 2-cifret niveau Ikke oplyst	NUMJOB = 2, 3	Personer i beskæftigelse med mere end ét job	Nej	Indsamlet

Emne	Detaljeret emne	Variabelidentifikator	Variabel	Koder	Labels	Filter	Filterlabels	Minimums-sæt af variabler	Variabeltype
				00	Ikke relevant				
03. Erhvervsdeltagelse	Hovedbeskæftigelsessituation (selvdefineret)	MAIN-STAT	Hovedbeskæftigelsessituation (selvdefineret)	1	Beskæftiget	15 ≤ AGE ≤ 89	Alle i målpopulationen på 15-89 år	Ja	Indsamlet
				2	Arbejdsløs				
				3	Pensioneret				
				4	Ude af stand til at arbejde på grund af langvarige sundhedsproblemer				
				5	Under uddannelse				
				6	Hjemmegående				
				7	Obligatorisk militær- eller militærnægtertjeneste				
				8	Andet				
				Blank	Ikke oplyst				
				9	Ikke relevant				
04. Uddannelsesniveau og uddannelsesmæssig baggrund	Højeste fuldførte uddannelse	HATLEVEL	Højeste fuldførte uddannelse	394	Ingen formel uddannelse eller uddannelse under ISCED 1-niveau	15 ≤ AGE ≤ 89	Alle i målpopulationen på 15-89 år	Ja	Indsamlet
				399	ISCED 1 Primæruddannelse				
				440	ISCED 2 Sekundæruddannelse på første trin				
				450	ISCED 3 Sekundæruddannelse på andet trin (almen) — delvis niveauafslutning, uden direkte adgang til tertiæruddannelse				
				490	ISCED 3 Sekundæruddannelse på andet trin (almen) — niveauafslutning, uden direkte adgang til tertiæruddannelse				
				540	ISCED 3 Sekundæruddannelse på andet trin (almen) — niveauafslutning, med direkte adgang til tertiæruddannelse				

Emne	Detaljeret emne	Variabelidentifikator	Variabel	Koder	Labels	Filter	Filterlabels	Minimums-sæt af variabler	Variabeltype
				550	ISCED 3 Sekundæruddannelse på andet trin (almen) — ikke muligt at sondre mht. adgang til tertiæruddannelse				
				590	ISCED 3 Sekundæruddannelse på andet trin (erhvervsrettet) — delvis niveauafslutning, uden direkte adgang til tertiæruddannelse				
				600	ISCED 3 Sekundæruddannelse på andet trin (erhvervsrettet) — niveauafslutning, uden direkte adgang til tertiæruddannelse				
				700	ISCED 3 Sekundæruddannelse på andet trin (erhvervsrettet) — niveauafslutning, med direkte adgang til tertiæruddannelse				
				800	ISCED 3 Sekundæruddannelse på andet trin (erhvervsrettet) — ikke muligt at sondre mht. adgang til tertiæruddannelse				
				Blank	ISCED 3 Sekundæruddannelse på andet trin (retning ukendt) — delvis niveauafslutning, uden direkte adgang til tertiæruddannelse				
				999	ISCED 3 Sekundæruddannelse på andet trin (retning ukendt) — niveauafslutning, uden direkte adgang til tertiæruddannelse				
				394	ISCED 3 Sekundæruddannelse på andet trin (retning ukendt) — niveauafslutning, med direkte adgang til tertiæruddannelse				
				399	ISCED 3 Sekundæruddannelse på andet trin (retning ukendt) — ikke muligt at sondre mht. adgang til tertiæruddannelse				

Emne	Detaljeret emne	Variabelidentifikator	Variabel	Koder	Labels	Filter	Filterlabels	Minimums-sæt af variabler	Variabeltype
				440	ISCED 4 Postsekundær ikke-tertiær-uddannelse — almen				
				450	ISCED 4 Postsekundær ikke-tertiær-uddannelse — erhvervsrettet				
				490	ISCED 4 Postsekundær ikke-tertiær-uddannelse — retning ukendt				
				540	ISCED 5 Kortvarig terciæruddannelse — almen				
				550	ISCED 5 Kortvarig terciæruddannelse — erhvervsrettet				
				590	ISCED 5 Kortvarig terciæruddannelse — retning ukendt				
				600	ISCED 6 Bacheloruddannelse eller uddannelse på tilsvarende niveau				
				700	ISCED 7 Masteruddannelse eller uddannelse på tilsvarende niveau				
				800	ISCED 8 Ph.d.-uddannelse eller uddannelse på tilsvarende niveau				
				Blank	Ikke oplyst				
				999	Ikke relevant				
04. Uddannelsesniveau og uddannelsesmæssig baggrund	Uddannelsesniveau — nærmere oplysninger, herunder uddannelse, der er afbrudt eller opgivet	HATFIELD	Fagområde for højeste fuldførte uddannelsesniveau	001	Grundlæggende programmer og kvalifikationer	HATLEVEL = 342-800	Personer med et uddannelsesniveau svarende til eller højere end ISCED 3	Nej	Indsamlet
				002	Læse-, skrive- og regnefærdigheder				
				003	Personlige færdigheder og udvikling				

Emne	Detaljeret emne	Variabelidentifikator	Variabel	Koder	Labels	Filter	Filterlabels	Minimums-sæt af variabler	Variabeltype
				009	Almene programmer og kvalifikationer, ikke nærmere defineret				
				011	Undervisning				
				018	Tværfaglige programmer og kvalifikationer inden for undervisning				
				021	Kunst				
				022	Humaniora (undtagen sprog)				
				023	Sprog				
				028	Tværfaglige programmer og kvalifikationer inden for kunst og humaniora				
				029	Kunst og humaniora, ikke nærmere defineret				
				031	Samfunds- og adfærdsvidenskab				
				032	Journalistik og information				
				038	Tværfaglige programmer og kvalifikationer inden for samfundsvidenskab, journalistik og information				
				039	Samfundsvidenskab, journalistik og information, ikke nærmere defineret				
				041	Handel og administration				
				042	Jura				
				048	Tværfaglige programmer og kvalifikationer inden for handel, administration og jura				

Emne	Detaljeret emne	Variabelidentifikator	Variabel	Koder	Labels	Filter	Filterlabels	Minimums-sæt af variabler	Variabeltype
				049	Handel, administration og jura, ikke nærmere defineret				
				051	Biologi og relaterede videnskaber				
				052	Miljø				
				053	Naturvidenskab				
				054	Matematik og statistik				
				058	Tværfaglige programmer og kvalifikationer inden for naturvidenskab, matematik og statistik				
				059	Naturvidenskab, matematik og statistik, ikke nærmere defineret				
				061	Informations- og kommunikationsteknologi (IKT)				
				068	Tværfaglige programmer og kvalifikationer inden for informations- og kommunikationsteknologi (IKT)				
				071	Ingeniørvidenskab og teknik				
				072	Fremstillings- og forarbejdningsvirksomhed				
				073	Arkitekt- og byggevirksomhed				
				078	Tværfaglige programmer og kvalifikationer inden for ingeniør-, fremstillings- og byggevirksomhed				
				079	Ingeniør-, fremstillings- og byggevirksomhed, ikke nærmere defineret				
				081	Landbrug				
				082	Skovbrug				
				083	Fiskeri				
				084	Veterinærvidenskab				

Emne	Detaljeret emne	Variabelidentifikator	Variabel	Koder	Labels	Filter	Filterlabels	Minimums-sæt af variabler	Variabeltype
				088	Tværfaglige programmer og kvalifikationer inden for landbrug, skovbrug, fiskeri og veterinærvidenskab				
				089	Landbrug, skovbrug, fiskeri og veterinærvidenskab, ikke nærmere defineret				
				091	Sundhed				
				092	Velfærd				
				098	Tværfaglige programmer og kvalifikationer inden for sundhed og velfærd				
				099	Sundhed og velfærd, ikke nærmere defineret				
				101	Personlige tjenesteydelser				
				102	Sundhedspleje og arbejdsmiljø				
				103	Sikkerhed				
				104	Transport				
				108	Tværfaglige programmer og kvalifikationer inden for tjenesteydelser				
				109	Tjenesteydelser, ikke nærmere defineret				
				Blank	Ikke oplyst				
				999	Ikke relevant				
04. Uddannelsesniveau og uddannelsesmæssig baggrund	Uddannelsesniveau — nærmere oplysninger; herunder uddannelse, der er afbrudt eller opgivet	HATYEAR	År, hvori det højeste uddannelsesniveau blev fuldført	YYYY	År, hvori det højeste uddannelsesniveau blev fuldført (4 cifre)	HATLEVEL = 100-800	Personer med mindst en primæruddannelse	Nej	Indsamlet

Emne	Detaljeret emne	Variabelidentifikator	Variabel	Koder	Labels	Filter	Filterlabels	Minimums-sæt af variabler	Variabeltype
				Blank 9999	Ikke oplyst Ikke relevant				
04. Uddannelsesniveau og uddannelsesmæssig baggrund	Uddannelsesniveau — nærmere oplysninger, herunder uddannelse, der er afbrudt eller opgivet	HAT-WORK	Arbejdserfaring på en arbejdsplads som del af HAT-LEVEL	1 2 3 4 5 Blank 9	Arbejdserfaring(er) på en arbejdsplads fra 1-6 måneder, heraf mindst én lønnet Arbejdserfaring(er) på en arbejdsplads fra 1-6 måneder, alle ulønnede Arbejdserfaring(er) på en arbejdsplads fra 7 måneder og derover, heraf mindst én lønnet Arbejdserfaring(er) på en arbejdsplads fra 7 måneder og derover, alle ulønnede Nej eller mindre end 1 måneds arbejdserfaring Ikke oplyst Ikke relevant	HATLEVEL = 342-800 AND 20 ≤ AGE ≤ 34	Personer i alderen 20-34 med et uddannelsesniveau svarende til eller højere end ISCED 3	Nej	Indsamlet
05. Varighed af ansættelsesforhold, arbejdsbiografi og tidligere erhvervs erfaring	Jobstart	YSTART-WK	År, hvori personen begyndte at arbejde for sin nuværende arbejdsgiver eller som selvstændig i den nuværende hovedbeskæftigelse	YYYY Blank 9999	Det pågældende år (fire cifre) Ikke oplyst Ikke relevant	EMPSTAT = 1	Personer i beskæftigelse	Nej	Indsamlet

Emne	Detaljeret emne	Variabelidentifikator	Variabel	Koder	Labels	Filter	Filterlabels	Minimums-sæt af variabler	Variabeltype
05. Varighed af ansættelsesforhold, arbejdsbiografi og tidligere erhvervs erfaring	Jobstart	MSTARTWK	Måned, hvori personen begyndte at arbejde for sin nuværende arbejdsgiver eller som selvstændig i den nuværende hovedbeskæftigelse	01-12	Den pågældende måned (to cifre)	YSTARTWK ≠ 9999, Blank AND (REFYEAR — YSTARTWK) ≤ 2	Personer i beskæftigelse, som påbegyndte deres nuværende hovedbeskæftigelse i det indeværende år eller de tidligere to år	Nej	Indsamlet
				Blank 99	Ikke oplyst Ikke relevant				
05. Varighed af ansættelsesforhold, arbejdsbiografi og tidligere erhvervs erfaring	Hvordan blev jobbet fundet	WAYJFOUN	Den offentlige arbejdsformidling hjalp med at finde den nuværende hovedbeskæftigelse	1	Ja	(EMPSTAT = 1) AND ((YSTARTWK = REFYEAR) OR (YSTARTWK = REFYEAR - 1 AND 01 ≤ MSTARTWK ≤ 12 AND MSTARTWK > REFMONTH))	Personer i beskæftigelse, som påbegyndte deres nuværende hovedbeskæftigelse inden for de seneste 12 måneder	Nej	Indsamlet
				2	Nej				
				Blank 9	Ikke oplyst Ikke relevant				
05. Varighed af ansættelsesforhold, arbejdsbiografi og tidligere erhvervs erfaring	Hvordan blev jobbet fundet	FINDMETH	Den mest effektive metode, der blev anvendt til at finde den nuværende hovedbeskæftigelse (for personer i beskæftigelse)	01	Stillingsannoncer	STAPRO = 3 AND (YSTARTWK ≠ 9999, Blank) AND (REFYEAR — YSTARTWK ≤ 7)	Lønmodtagere, som påbegyndte deres nuværende hovedbeskæftigelse i det indeværende år eller de foregående syv år	Nej	Indsamlet
				02	Venner, familiemedlemmer eller bekendte				
				03	Offentlig arbejdsformidling				
				04	Privat arbejdsformidlingskontor				

Emne	Detaljeret emne	Variabelidentifikator	Variabel	Koder	Labels	Filter	Filterlabels	Minimums-sæt af variabler	Variabeltype
				05 06 07 08 09 Blank 99	Uddannelsesinstitution, praktikophold eller tidligere erhvervs erfaring Kontakterede arbejdsgiveren direkte Arbejdsgiver kontaktede personen direkte Ansøgning om deltagelse i en offentlig udvælgelsesprocedure Anden metode Ikke oplyst Ikke relevant				
05. Varighed af ansættelsesforhold, arbejdsbiografi og tidligere erhvervs erfaring	Karrierekontinuitet og -afbrudelser	EXISTPR	Tidligere erhvervs erfaring	1 2 3 Blank 9	Personen har aldrig været i beskæftigelse Personen har arbejds erfaring begrænset til lejlighedsvist arbejde Personen har anden arbejds erfaring end fra lejlighedsvist arbejde Ikke oplyst Ikke relevant	EMPSTAT = 2	Personer, som ikke i beskæftigelse	Nej	Indsamlet
05. Varighed af ansættelsesforhold, arbejdsbiografi og tidligere erhvervs erfaring	Karrierekontinuitet og -afbrudelser	YEARPR	År, hvori personen forlod det seneste job eller den seneste virksomhed	YYYY Blank 9999	Det pågældende år (fire cifre) Ikke oplyst Ikke relevant	EXISTPR = 2, 3	Personer, som ikke er i beskæftigelse, men som tidligere har været i beskæftigelse	Nej	Indsamlet

Emne	Detaljeret emne	Variabelidentifikator	Variabel	Koder	Labels	Filter	Filterlabels	Minimums-sæt af variabler	Variabeltype
05. Varighed af ansættelsesforhold, arbejdsbiografi og tidligere erhvervs erfaring	Karrierekontinuitet og -afbrudelser	MONTHPR	Måned, hvori personen forlod det seneste job eller den seneste virksomhed	01-12	Den pågældende måned (to cifre)t	YEARPR ≠ 9999, Blank AND RE-FYEAR — YEARPR ≤ 2	Personer, som forlod deres seneste job i det indeværende år eller de foregående to år	Nej	Indsamlet
				Blank 99	Ikke oplyst Ikke relevant				
05. Varighed af ansættelsesforhold, arbejdsbiografi og tidligere erhvervs erfaring	Karrierekontinuitet og -afbrudelser	LEAVREAS	Vigtigste grund til at have forladt det seneste job eller den seneste virksomhed	01	Afskedigelse eller virksomhedslukning af økonomiske årsager	(EXISTPR = 2, 3) AND (YEARPR ≠ 9999, Blank) AND (RE-FYEAR — YEARPR ≤ 7)	Personer, som ikke er i beskæftigelse, men som tidligere har været i beskæftigelse, og forlod deres seneste job i det indeværende år eller de foregående syv år	Nej	Indsamlet
				02	Et tidsbegrænset job er afsluttet				
				03	Omsorgsforpligtelser				
				04	Andre familiemæssige årsager				
				05	Uddannelse				
				06	Egen sygdom eller uarbejdsdygtighed				
				07	Pensionering				
				08	Andre personlige årsager				
				09	Andre årsager				
				Blank	Ikke oplyst Ikke relevant				
05. Varighed af ansættelsesforhold og tidligere erhvervs erfaring	Det seneste jobs grundlæggende karakteristika	STAPROPR	Jobniveau i seneste job eller virksomhed	1	Selvstændig med ansatte	(EXISTPR = 2, 3) AND (YEARPR ≠ 9999, Blank) AND (RE-FYEAR — YEARPR ≤ 7)	Personer, som ikke er i beskæftigelse, men som tidligere har været i beskæftigelse, og forlod deres seneste job i det indeværende år eller de foregående syv år	Nej	Indsamlet
				2	Selvstændig uden ansatte				

Emne	Detaljeret emne	Variabelidentifikator	Variabel	Koder	Labels	Filter	Filterlabels	Minimums-sæt af variabler	Variabeltype
				3 4 Blank 9	Lønmodtager Medarbejdende familiemedlem (ulønnet) Ikke oplyst Ikke relevant				
05. Varighed af ansættelsesforhold og tidligere erhvervs erfaring	Det seneste jobs grundlæggende karakteristika	NA-CEPR2D	Den lokale enheds økonomiske aktivitet (seneste job)	01-99 Blank 00	NACE-kode på 2-cifret niveau Ikke oplyst Ikke relevant	(EXISTPR = 2, 3) AND (YEARPR ≠ 9999, Blank) AND (RE-FYEAR — YEARPR ≤ 7)	Personer, som ikke er i beskæftigelse, men som tidligere har været i beskæftigelse, og forlod deres seneste job i det indeværende år eller de foregående syv år	Nej	Indsamlet
05. Varighed af ansættelsesforhold og tidligere erhvervs erfaring	Det seneste jobs grundlæggende karakteristika	ISCOPR3D	Stilling/fag i seneste job	000-990 Blank 999	ISCO-kode på 3-cifret niveau Ikke oplyst Ikke relevant	(EXISTPR = 2, 3) AND (YEARPR ≠ 9999, Blank) AND (RE-FYEAR — YEARPR ≤ 7)	Personer, som ikke er i beskæftigelse, men som tidligere har været i beskæftigelse, og forlod deres seneste job i det indeværende år eller de foregående syv år	Nej	Indsamlet
06. Arbejdsvilkår, herunder arbejdstid og arbejdstidsordninger	Arbejdstid	CONTRHRS	Kontraktlig arbejdstid i hovedbeskæftigelsen	010, 015, 020, 945, 950 960 970 Blank 999	Antal ugentlige arbejdstimer i kontrakten eller aftalen (× 10) Har indgået en kontrakt eller aftale uden et bestemt antal arbejdstimer Har ikke indgået nogen kontrakt eller aftale Ikke oplyst Ikke relevant	STAPRO = 3	Lønmodtagere	Nej	Indsamlet

Emne	Detaljeret emne	Variabelidentifikator	Variabel	Koder	Labels	Filter	Filterlabels	Minimums-sæt af variabler	Variabeltype
06. Arbejdsvilkår, herunder arbejdstid og arbejdstidsordninger	Arbejdstid	HWUSUAL	Normalt antal arbejdstimer pr. uge i hovedbeskæftigelsen	010, 015, 020.. 945, 950 970 Blank 999	Normalt antal arbejdstimer i hovedbeskæftigelsen ($\times 10$) Arbejdstid varierer fra uge til uge Ikke oplyst Ikke relevant	EMPSTAT = 1	Personer i beskæftigelse	Ja	Indsamlet
06. Arbejdsvilkår, herunder arbejdstid og arbejdstidsordninger	Arbejdstid	ABSHO-LID	Fraværsdage i hovedbeskæftigelsen på grund af ferie og orlov	00, 05, 10..65,70 Blank 99	Antal fraværsdage ($\times 10$) Ikke oplyst Ikke relevant	EMPSTAT = 1	Personer i beskæftigelse	Nej	Indsamlet
06. Arbejdsvilkår, herunder arbejdstid og arbejdstidsordninger	Arbejdstid	ABSILLINJ	Fraværsdage i hovedbeskæftigelsen på grund af egen sygdom, skade eller midlertidig uarbejdsdygtighed	00, 05, 10..65,70 Blank 99	Antal fraværsdage ($\times 10$) Ikke oplyst Ikke relevant	EMPSTAT = 1	Personer i beskæftigelse	Nej	Indsamlet
06. Arbejdsvilkår, herunder arbejdstid og arbejdstidsordninger	Arbejdstid	ABSOTHER	Fraværsdage i hovedbeskæftigelsen på grund af andre forhold	00, 05, 10..65,70 Blank 99	Antal fraværsdage ($\times 10$) Ikke oplyst Ikke relevant	EMPSTAT = 1	Personer i beskæftigelse	Nej	Indsamlet

Emne	Detaljeret emne	Variabelidentifikator	Variabel	Koder	Labels	Filter	Filterlabels	Minimums-sæt af variabler	Variabeltype
06. Arbejdsvilkår, herunder arbejdstid og arbejdstidsordninger	Arbejdstid	EX-TRAHRS	Overtid eller ekstra timer, der er arbejdet i hovedbeskæftigelsen	000	Ingen overtid eller ekstra timer, der er arbejdet i hovedbeskæftigelsen	WKSTAT = 1, 3	Personer til stede på arbejdet i mindst én time, eller som arbejdede som medarbejdende familiemedlem i referenceugen	Nej	Indsamlet
				005, 010, 015, 020.. 945, 950	Antal overarbejdstimer eller ekstra timer i hovedbeskæftigelsen (× 10)				
				Blank 999	Ikke oplyst Ikke relevant				
06. Arbejdsvilkår, herunder arbejdstid og arbejdstidsordninger	Arbejdstid	HWACTUAL	Reelt antal arbejdstimer i hovedbeskæftigelsen	000	Arbejdede ikke i hovedbeskæftigelsen i referenceugen	EMPSTAT = 1	Personer i beskæftigelse	Ja	Indsamlet
				010, 015, 020.. 945, 950	Reelt antal arbejdstimer i hovedbeskæftigelsen (× 10)				
				Blank 999	Ikke oplyst Ikke relevant				
06. Arbejdsvilkår, herunder arbejdstid og arbejdstidsordninger	Arbejdstid	HWUSU2J	Normalt antal arbejdstimer pr. uge i bibeskæftigelsen	010, 015, 020.. 945, 950	Normalt antal arbejdstimer i bibeskæftigelsen (× 10)	NUMJOB = 2, 3	Personer i beskæftigelse med mere end ét job	Nej	Indsamlet
				970	Arbejdstid varierer fra uge til uge				
				Blank 999	Ikke oplyst Ikke relevant				
06. Arbejdsvilkår, herunder arbejdstid og arbejdstidsordninger	Arbejdstid	HWACTU2J	Reelt antal arbejdstimer i bibeskæftigelsen	000	Arbejdede ikke i bibeskæftigelsen i referenceugen	NUMJOB = 2, 3	Personer i beskæftigelse med mere end ét job	Nej	Indsamlet

Emne	Detaljeret emne	Variabelidentifikator	Variabel	Koder	Labels	Filter	Filterlabels	Minimums-sæt af variabler	Variabeltype
				010, 015, 020.. 945, 950 Blank 999	Reelt antal arbejdstimer i bibeskæftigelsen (× 10) Ikke oplyst Ikke relevant				
06. Arbejdsvilkår, herunder arbejdstid og arbejdstidsordninger	Arbejdstidsordninger	SHIFTWK	Skifteholdsarbejde i hovedbeskæftigelsen	1 3 Blank 9	Personen har sædvanligvis skifteholdsarbejde Personen har aldrig skifteholdsarbejde Ikke oplyst Ikke relevant	STAPRO = 3	Lønmodtagere	Nej	Indsamlet
06. Arbejdsvilkår, herunder arbejdstid og arbejdstidsordninger	Arbejdstidsordninger	EVENWK	Aftenarbejde i hovedbeskæftigelsen	1 2 3 Blank 9	Personen har ofte aftenarbejde Personen har undertiden aftenarbejde Personen har aldrig aftenarbejde Ikke oplyst Ikke relevant	EMPSTAT = 1	Personer i beskæftigelse	Nej	Indsamlet
06. Arbejdsvilkår, herunder arbejdstid og arbejdstidsordninger	Arbejdstidsordninger	NIGHTWK	Natarbejde i hovedbeskæftigelsen	1 2 3 Blank 9	Personen har ofte natarbejde Personen har undertiden natarbejde Personen har aldrig natarbejde Ikke oplyst Ikke relevant	EMPSTAT = 1	Personer i beskæftigelse	Nej	Indsamlet

Emne	Detaljeret emne	Variabelidentifikator	Variabel	Koder	Labels	Filter	Filterlabels	Minimums-sæt af variabler	Variabeltype
06. Arbejdsvilkår, herunder arbejdstid og arbejdstidsordninger	Arbejdstidsordninger	SATWK	Lørdagsarbejde i hovedbeskæftigelsen	1	Personen har ofte lørdagsarbejde	EMPSTAT = 1	Personer i beskæftigelse	Nej	Indsamlet
				2	Personen har undertiden lørdagsarbejde				
				3	Personen har aldrig lørdagsarbejde				
				Blank	Ikke oplyst				
				9	Ikke relevant				
06. Arbejdsvilkår, herunder arbejdstid og arbejdstidsordninger	Arbejdstidsordninger	SUNWK	Søndagsarbejde i hovedbeskæftigelsen	1	Personen har ofte søndagsarbejde	EMPSTAT = 1	Personer i beskæftigelse	Nej	Indsamlet
				2	Personen har undertiden søndagsarbejde				
				3	Personen har aldrig søndagsarbejde				
				Blank	Ikke oplyst				
				9	Ikke relevant				
07. Deltagelse i uddannelse	Deltagelse i formel og ikkeformel uddannelse (fire uger)	EDUC-FED4	Deltagelse i formel uddannelse (studerende eller lærling) i de seneste fire uger	1	Ja (inklusive studerende på ferie)	15 ≤ AGE ≤ 74	Alle i målpopulationen på 15-74 år	Ja	Indsamlet
				2	Nej				
				Blank	Ikke oplyst				
				9	Ikke relevant				
07. Deltagelse i uddannelse	Deltagelse i formel og ikkeformel uddannelse (fire uger)	EDUCLEV4	Niveau for seneste formelle uddannelsesaktivitet i de seneste fire uger	10	ISCED 1 Primæruddannelse	EDUCFED4 = 1	Personer, der deltog i formel uddannelse (studerende eller lærling) i de seneste fire uger	Nej	Indsamlet

Emne	Detaljeret emne	Variabelidentifikator	Variabel	Koder	Labels	Filter	Filterlabels	Minimums-sæt af variabler	Variabeltype
				20	ISCED 2 Sekundæruddannelse på første trin				
				34	ISCED 3 Sekundæruddannelse på andet trin — almen				
				35	ISCED 3 Sekundæruddannelse på andet trin — erhvervsrettet				
				39	ISCED 3 Sekundæruddannelse på andet trin — retning ukendt				
				44	ISCED 4 Postsekundær ikke-tertiær-uddannelse — almen				
				45	ISCED 4 Postsekundær ikke-tertiær-uddannelse — erhvervsrettet				
				49	ISCED 4 Postsekundær ikke-tertiær-uddannelse — retning ukendt				
				54	ISCED 5 Kortvarig terciæruddannelse — almen				
				55	ISCED 5 Kortvarig terciæruddannelse — erhvervsrettet				
				59	ISCED 5 Kortvarig terciæruddannelse — retning ukendt				
				60	ISCED 6 Bacheloruddannelse eller uddannelse på tilsvarende niveau				
				70	ISCED 7 Masteruddannelse eller uddannelse på tilsvarende niveau				
				80	ISCED 8 Ph.d.-uddannelse eller uddannelse på tilsvarende niveau				
				Blank	Ikke oplyst				
				99	Ikke relevant				

Emne	Detaljeret emne	Variabelidentifikator	Variabel	Koder	Labels	Filter	Filterlabels	Minimums-sæt af variabler	Variabeltype
07. Deltagelse i uddannelse	Deltagelse i formel og ikkeformel uddannelse (fire uger)	EDUCN-FE4	Deltagelse i ikkeformel uddannelse i de seneste fire uger	1	Deltagelse i mindst en jobrelateret ikkeformel uddannelsesaktivitet	15 ≤ AGE ≤ 74	Alle i målpopulationen på 15-74 år	Ja	Indsamlet
				2	Kun deltagelse i ikke jobrelaterede/ personlige ikkeformelle uddannelsesaktiviteter				
				3	Ingen deltagelse i ikkeformelle uddannelsesaktiviteter				
				Blank	Ikke oplyst				
9	Ikke relevant								
07. Deltagelse i uddannelse	Deltagelse i formel og ikkeformel uddannelse (12 måneder)	EDUC-FED12	Deltagelse i formel uddannelse (studerende eller lærling) i de seneste 12 måneder	1	Ja	15 ≤ AGE ≤ 74	Alle i målpopulationen på 15-74 år	Nej	Indsamlet
				2	Nej				
				Blank	Ikke oplyst				
				9	Ikke relevant				
07. Deltagelse i uddannelse	Deltagelse i formel og ikkeformel uddannelse (12 måneder)	EDUCLEV12	Niveau for seneste formelle uddannelsesaktivitet i de seneste 12 måneder	10	ISCED 1 Primæruddannelse	EDUC-FED12 = 1	Personer, der deltog i formel uddannelse (studerende eller lærling) i de seneste 12 måneder	Nej	Indsamlet
				20	ISCED 2 Sekundæruddannelse på første trin				
				34	ISCED 3 Sekundæruddannelse på andet trin — almen				

Emne	Detaljeret emne	Variabelidentifikator	Variabel	Koder	Labels	Filter	Filterlabels	Minimums-sæt af variabler	Variabeltype
				35	ISCED 3 Sekundæruddannelse på andet trin — erhvervsrettet				
				39	ISCED 3 Sekundæruddannelse på andet trin — retning ukendt				
				44	ISCED 4 Postsekundær ikke-tertiær-uddannelse — almen				
				45	ISCED 4 Postsekundær ikke-tertiær-uddannelse — erhvervsrettet				
				49	ISCED 4 Postsekundær ikke-tertiær-uddannelse — retning ukendt				
				54	ISCED 5 Kortvarig terciæruddannelse — almen				
				55	ISCED 5 Kortvarig terciæruddannelse — erhvervsrettet				
				59	ISCED 5 Kortvarig terciæruddannelse — retning ukendt				
				60	ISCED 6 Bacheloruddannelse eller uddannelse på tilsvarende niveau				
				70	ISCED 7 Masteruddannelse eller uddannelse på tilsvarende niveau				
				80	ISCED 8 Ph.d.-uddannelse eller uddannelse på tilsvarende niveau				
				Blank	Ikke oplyst				
				99	Ikke relevant				
07. Deltagelse i uddannelse	Deltagelse i formel og ikkeformel uddannelse (12 måneder)	EDUCN-FE12	Deltagelse i ikke-formel uddannelse i de seneste 12 måneder	1	Deltagelse i mindst en jobrelateret ikkeformel uddannelsesaktivitet	$15 \leq AGE \leq 74$	Alle i målpopulationen på 15-74 år	Nej	Indsamlet

Emne	Detaljeret emne	Variabelidentifikator	Variabel	Koder	Labels	Filter	Filterlabels	Minimums-sæt af variabler	Variabeltype
				2 3 Blank 9	Kun deltagelse i ikke jobrelaterede/ personlige ikkeformelle uddannelsesaktiviteter Ingen deltagelse i ikkeformelle uddannelsesaktiviteter Ikke oplyst Ikke relevant				
08. Sundhed: status og handicap, adgang til og tilgængelighed og brug af sundhedspleje og sundhedsdeterminanter	Handicap og andre elementer i Minimum European Health Module	GEN-HEALTH	Selvoplevet generel sundhedstilstand	1 2 3 4 5 Blank 9	Meget god God Middel (hverken god eller dårlig) Dårlig Meget dårlig Ikke oplyst Ikke relevant	15 ≤ AGE ≤ 89	Alle i målpopulationen på 15-89 år	Nej	Indsamlet
08. Sundhed: status og handicap, adgang til og tilgængelighed og brug af sundhedspleje og sundhedsdeterminanter	Elementer i Minimum European Health Module	GALI	Aktivitetsbegrænsning på grund af sundhedsproblemer	1	Alvorlig begrænsning	15 ≤ AGE ≤ 89	Alle i målpopulationen på 15-89 år	Nej	Indsamlet

Emne	Detaljeret emne	Variabelidentifikator	Variabel	Koder	Labels	Filter	Filterlabels	Minimums-sæt af variabler	Variabeltype
				2 3 Blank 9	Begrænsning, men ikke alvorlig Slet ingen begrænsning Ikke oplyst Ikke relevant				
09. Indkomst, forbrug og formueforhold, herunder gæld	Indkomst fra arbejde	INCGROSS	Månedlig bruttoløn i hovedbeskæftigelsen	0000000-0-9999999-8 Blank 9999999-9	Månedlig bruttoløn i hovedbeskæftigelsen (otte cifre), inklusive den forholdsmæssige andel af de betalinger, der foretages hyppigere end hver måned (national valuta) Ikke oplyst Ikke relevant	STAPRO = 3	Lønmodtagere	Ja	Indsamlet
09. Indkomst, forbrug og formueforhold, herunder gæld	Indkomst fra arbejde	INCGROSS_F	Flag på månedlig bruttoløn i hovedbeskæftigelsen	11 12 13 14 21	Bruttoindkomst opkrævet og ingen imputering for bortfald, der skyldes ikke-besvarede spørgsmål/inkonsekvens Bruttoindkomst opkrævet og imputering for bortfald, der skyldes ikke-besvarede spørgsmål/inkonsekvens fra arbejdsstyrkeundersøgelsen (LFS) Bruttoindkomst opkrævet og imputering for bortfald, der skyldes ikke-besvarede spørgsmål/inkonsekvens fra en administrativ datakilde Bruttoindkomst opkrævet og imputering for bortfald, der skyldes ikke-besvarede spørgsmål/inkonsekvens fra en anden eller andre datakilder Anvendelse af netto til brutto-konvertering og ingen imputering (netto-beløb til rådighed og ingen imputering for bortfald, der skyldes ikke-besvarede spørgsmål/inkonsekvens)	STAPRO = 3	Lønmodtagere	Ja	Teknisk

Emne	Detaljeret emne	Variabelidentifikator	Variabel	Koder	Labels	Filter	Filterlabels	Minimums-sæt af variabler	Variabeltype
				22	Imputeret nettoindkomst for bortfald, der skyldes ikke-besvarede spørgsmål/inkonsekvens fra LFS og anvendelse af netto til brutto-konvertering (netto-beløb ikke til rådighed og imputering anvendt for nettoværdien)				
				23	Imputeret nettoindkomst for bortfald, der skyldes ikke-besvarede spørgsmål/inkonsekvens fra en administrativ datakilde og anvendelse af netto til brutto-konvertering (netto-beløb ikke til rådighed og imputering anvendt for nettoværdien)				
				24	Imputeret nettoindkomst for bortfald, der skyldes ikke-besvarede spørgsmål/inkonsekvens fra en anden eller andre datakilder og anvendelse af netto til brutto-konvertering (netto-beløb ikke til rådighed og imputering anvendt for nettoværdien)				
				25	Imputeret bruttoindkomst for bortfald, der skyldes ikke-besvarede spørgsmål/inkonsekvens (netto-beløb ikke til rådighed og imputering anvendt direkte for bruttoværdien; der er ikke anvendt netto til brutto-konvertering)				
				Blank	Ikke oplyst				
				99	Ikke relevant				
09. Indkomst, forbrug og formueforhold, herunder gæld	Indkomst fra arbejdsløshedsun-derstøttelse	REGISTER	Registrering på et offentligt arbejdsformidlingskontor (PES)	1	Personen er registreret på et offentligt arbejdsformidlingskontor og modtager understøttelse eller bistand	15 ≤ AGE ≤ 74	Alle i målpopulationen på 15-74 år	Nej	Indsamlet
				2	Personen er registreret på et offentligt arbejdsformidlingskontor, men modtager ikke understøttelse eller bistand				
				3	Personen er ikke registreret på et offentligt arbejdsformidlingskontor, men modtager understøttelse eller bistand				

Emne	Detaljeret emne	Variabelidentifikator	Variabel	Koder	Labels	Filter	Filterlabels	Minimums-sæt af variabler	Variabeltype
				4	Personen er ikke registreret på et offentligt arbejdsformidlingskontor og modtager ikke understøttelse eller bistand				
				Blank	Ikke oplyst				
				9	Ikke relevant				
03b. Erhvervsdeltagelse	Arbejdsmarkedssituationen for indvandrere og deres nærmeste efterkommere	HATCNTR	Land, hvori det højeste uddannelsesniveau blev fuldført	Ikke blank	Land, hvori det højeste uddannelsesniveau blev fuldført (SCL GEO alfa-2-kode)	$15 \leq AGE \leq 74$	Alle i målpopulationen på 15-74 år	Nej	Indsamlet
				FOR	Et andet land, men det præcise land, hvor det højeste uddannelsesniveau blev fuldført, er ukendt				
				Blank	Ikke oplyst				
				998	Ingen formel uddannelse eller uddannelse under ISCED 1-niveau				
				999	Ikke relevant				
03b. Erhvervsdeltagelse	Arbejdsmarkedssituationen for indvandrere og deres nærmeste efterkommere	ESTQUAL	Anerkendelse af formelle kvalifikationer erhvervet i udlandet	01	Har ansøgt, delvis eller fuld ud anerkendelse af formelle kvalifikationer	$HATCNTR \neq COUNTRY$ $AND 15 \leq AGE \leq 74$	Personer i alderen 15-74 år, som erhvervede deres højeste formelle kvalifikationer i udlandet eller et ukendt land	Nej	Indsamlet
				02	Har ansøgt, men formelle kvalifikationer blev ikke anerkendt				
				03	Har ansøgt, igangværende procedure/ansøgning behandles stadig				
				04	Har ikke ansøgt, da det ikke var nødvendigt				
				05	Har ikke ansøgt, da den pågældende ikke kendte til muligheder eller procedurer				

Emne	Detaljeret emne	Variabelidentifikator	Variabel	Koder	Labels	Filter	Filterlabels	Minimums-sæt af variabler	Variabeltype
				06	Har ikke ansøgt på grund af omkostningstunge og komplekse procedurer				
				07	Har ikke ansøgt, da det ikke var muligt at ansøge				
				08	Nej, af andre årsager				
				09	Ingen formel uddannelse eller uddannelse under ISCED 1-niveau				
				Blank	Ikke oplyst				
				99	Ikke relevant				
03b. Erhvervsdeltagelse	Arbejdsmarkedssituationen for indvandrere og deres nærmeste efterkommere	HATPAR	Respondentens forældres uddannelsesniveau	1	Lav (ISCED 0-2)	$15 \leq \text{AGE} \leq 74$	Alle i målpopulationen på 15-74 år	Nej	Indsamlet
				2	Mellem (ISCED 3-4)				
				3	Høj (ISCED 5-8)				
				Blank	Ikke oplyst				
				9	Ikke relevant				
03b. Erhvervsdeltagelse	Arbejdsmarkedssituationen for indvandrere og deres nærmeste efterkommere	JOBSATISF	Jobtilfredshed	1	I vid udstrækning tilfreds	$\text{EMPSTAT} = 1$ $\text{AND } 15 \leq \text{AGE} \leq 74$	Personer i alderen 15-74 år i beskæftigelse	Nej	Indsamlet
				2	I nogen udstrækning tilfreds				
				3	I ringe udstrækning tilfreds				
				4	Slet ikke tilfreds				
				Blank	Ikke oplyst				
				9	Ikke relevant				

Emne	Detaljeret emne	Variabelidentifikator	Variabel	Koder	Labels	Filter	Filterlabels	Minimums-sæt af variabler	Variabeltype
03b. Erhvervsdeltagelse	Arbejdsmarkedssituationen for indvandrere og deres nærmeste efterkommere	SKILLEQ	Ækvivalens mellem færdighederne i den nye hovedbeskæftigelse og den gamle hovedbeskæftigelse	1	Højere nu	EMPSTAT = 1 AND COUNTRYB ≠ COUNTRY AND 15 ≤ AGE ≤ 74	Førstegenerationsindvandrere eller personer, hvis fødeland er ukendt, i beskæftigelse, i alderen 15-74 år	Nej	Indsamlet
				2	Lavere nu				
				3	Samme				
				4	Arbejdede ikke før migration				
				Blank	Ikke oplyst				
				9	Ikke relevant				
03b. Erhvervsdeltagelse	Arbejdsmarkedssituationen for indvandrere og deres nærmeste efterkommere	DISCRIMI	Følelse af at blive diskrimineret på den nuværende arbejdsplads	1	Nej	EMPSTAT = 1 AND 15 ≤ AGE ≤ 74	Personer i alderen 15-74 år i beskæftigelse	Nej	Indsamlet
				2	Ja, hovedsagelig diskrimination på grund af alder				
				3	Ja, hovedsagelig diskrimination på grund af køn				
				4	Ja, hovedsagelig diskrimination på grund af udenlandsk oprindelse				
				5	Ja, hovedsagelig diskrimination på grund af handicap				
				6	Ja, hovedsagelig af andre årsager				
				Blank	Ikke oplyst				
				9	Ikke relevant				
03b. Erhvervsdeltagelse	Arbejdsmarkedssituationen for indvandrere og deres nærmeste efterkommere	JOBOSTA	De største hindringer for at få et passende job	1	Manglende sprogfærdigheder på værtslandets sprog	COUNTRYB ≠ COUNTRY AND 15 ≤ AGE ≤ 74	Førstegenerationsindvandrere eller personer, hvis fødeland er ukendt, i alderen 15-74 år	Nej	Indsamlet

Emne	Detaljeret emne	Variabelidentifikator	Variabel	Koder	Labels	Filter	Filterlabels	Minimums-sæt af variabler	Variabeltype
				2	Manglende anerkendelse af formelle kvalifikationer erhvervet i udlandet				
				3	Begrænset ret til at arbejde på grund af statsborgerskab eller opholdstilladelse				
				4	Diskrimination på grund af udenlandsk oprindelse				
				5	Der findes ikke noget passende job				
				6	Andre hindringer				
				7	Ingen hindringer				
				8	Har aldrig søgt efter arbejde/aldrig arbejdet				
				Blank	Ikke oplyst				
				9	Ikke relevant				
03b. Erhvervsdeltagelse	Arbejdsmarkedssituationen for indvandrere og deres nærmeste efterkommere	DURFIJOB	Hvor lang tid tog det at finde det første lønnede job i værtslandet?	01	Under 3 måneder	COUNTRYB ≠ COUNTRY AND 15 ≤ AGE ≤ 74	Førstegenerationsindvandrere eller personer, hvis fødeland er ukendt, i alderen 15-74 år	Nej	Indsamlet
				02	Fra 3 til under 6 måneder				
				03	Fra 6 til under 12 måneder				
				04	Fra 12 måneder til under 2 år				
				05	Fra 2 til under 3 år				
				06	Fra 3 til under 4 år				
				07	4 år og derover				
				08	Fandt ikke arbejde				
				09	Søgte ikke efter arbejde				
				Blank	Ikke oplyst				

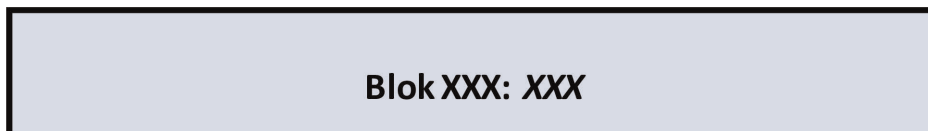
Emne	Detaljeret emne	Variabelidentifikator	Variabel	Koder	Labels	Filter	Filterlabels	Minimums-sæt af variabler	Variabeltype
				99	Ikke relevant				
03b. Erhvervsdeltagelse	Arbejdsmarkedssituationen for indvandrere og deres nærmeste efterkommere	PRKNLANG	Færdigheder i hovedværtslandets sprog før migration	1	Modersmål	COUNTRYB ≠ COUNTRY AND 15 ≤ AGE ≤ 74	Førstegenerationsindvandrere eller personer, hvis fødeland er ukendt, i alderen 15-74 år	Nej	Indsamlet
				2	Højniveau (kvalificeret sprogbruger)				
				3	Mellemniveau (selvstændig sprogbruger)				
				4	Begynderniveau (basissprogbruger)				
				5	Få eller ingen sprogfærdigheder				
				6	Var for ung til at tale noget sprog på migrationstidspunktet				
				Blank	Ikke oplyst				
				9	Ikke relevant				
03b. Erhvervsdeltagelse	Arbejdsmarkedssituationen for indvandrere og deres nærmeste efterkommere	LANGHOST	Nuværende færdigheder i hovedværtslandets sprog	1	Modersmål	COUNTRYB ≠ COUNTRY AND 15 ≤ AGE ≤ 74	Førstegenerationsindvandrere eller personer, hvis fødeland er ukendt, i alderen 15-74 år	Nej	Indsamlet
				2	Højniveau (kvalificeret sprogbruger)				
				3	Mellemniveau (selvstændig sprogbruger)				
				4	Begynderniveau (basissprogbruger)				
				5	Få eller ingen sprogfærdigheder				
				Blank	Ikke oplyst				

Emne	Detaljeret emne	Variabelidentifikator	Variabel	Koder	Labels	Filter	Filterlabels	Minimums-sæt af variabler	Variabeltype
				9	Ikke relevant				
03b. Erhvervsdeltagelse	Arbejdsmarkedssituationen for indvandrere og deres nærmeste efterkommere	LANG-COUR	Deltagelse i kursus for at lære hovedværtslandets sprog	1 2 3 4 5 Blank 9	Ja, almindeligt sprogkursus Ja, arbejds specifikt sprogkursus Nej, fordi sprogkurser ikke var tilgængelige eller var for dyre Nej, fordi sprogfærdighederne var tilstrækkelige Nej, af andre årsager Ikke oplyst Ikke relevant	COUNTRYB ≠ COUNTRY AND 15 ≤ AGE ≤ 74	Førstegenerationsindvandrere eller personer, hvis fødeland er ukendt, i alderen 15-74 år	Nej	Indsamlet

BILAG II

Rutediagrammer vedrørende rækkefølgen af spørgsmålene om beskæftigelse og arbejdsløshed i spørgeskemaet

1. Det nationale spørgeskema skal struktureres efter følgende rutediagrammer for at sikre tilstrækkelig sammenlignelighed mellem landene. Rutediagrammerne omfatter udelukkende spørgeskemamodulet »arbejdsmarkedsstatus«, der vedrører spørgsmål om arbejdsmarkedsstatus i henhold til Den Internationale Arbejdsorganisations (ILO) definition (beskæftigelse, arbejdsløshed eller uden for arbejdsmarkedet).
2. Modulet »arbejdsmarkedsstatus« skal befinde sig i starten af det nationale spørgeskema, efter spørgsmålene om demografiske karakteristika.
3. Spørgsmål om hovedbeskæftigelsessituation (selvdefineret) indsamles efter modulet »arbejdsmarkedsstatus«. Data om hovedbeskæftigelsessituationen indsamles ved interview og må hverken stamme fra andre variabler eller imputeres ud fra registre.
4. Et rutediagram er en grafisk gengivelse af informationsstrømmen gennem spørgsmålene i spørgeskemaet. Det har til formål at definere de oplysninger og begreber, der skal være omfattet, men pålægger ingen begrænsninger med hensyn til spørgsmålenes antal, oversættelse og formulering. Bemærkninger til rutediagrammet er en integreret del af rutediagrammet.
5. Rutediagrammerne vil ikke blive ændret i en periode på mindst fem år efter denne forordnings ikrafttræden.
6. Rutediagrammerne indeholder forskellige elementer, der er defineret som følger:
 - En blok repræsenterer et enkelt sæt oplysninger, som der skal anmodes om i spørgeskemaet ved hjælp af et eller flere spørgsmål. Den indeholder de begreber, som der skal indsamles oplysninger om. Spørgsmålene til begreberne i en blok kan stilles i en på nationalt plan fastsat rækkefølge. Den fremstår som en rektangulær boks:



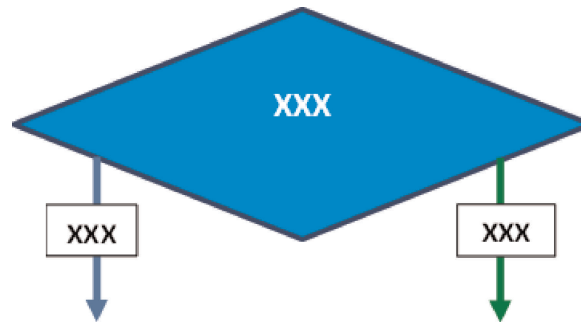
- Et delmodul repræsenterer et sæt blokke, der dækker det samme emne. Den fremstår som en rektangulær boks med afrundede korte sider:



- En udgående rute repræsenterer de oplysninger i blokken, som reelt er blevet indsamlet, og den heraf følgende rute hen imod andre blokke. Den fremstår som en pil og en boks:



- Et filter repræsenterer et sæt oplysninger baseret på eksterne data. Dets udgående ruter afhænger i dette tilfælde af eksterne oplysninger. Det fremstår som en rombe med sine udgående ruter:



- En midlertidig klassificering gengiver det midlertidige resultat af ruten i henhold til ILO's definition. Den fremstår som en oval med lys baggrund og sort tekst:



- En endelig klassificering gengiver det endelige resultat af ruten i henhold til ILO's definition. Den fremstår som en oval med sort baggrund og hvid tekst:



- Slut viser, hvor ruterne slutter i rutediagrammet. Det fremstår som en boks med form som et parallelepipedum:



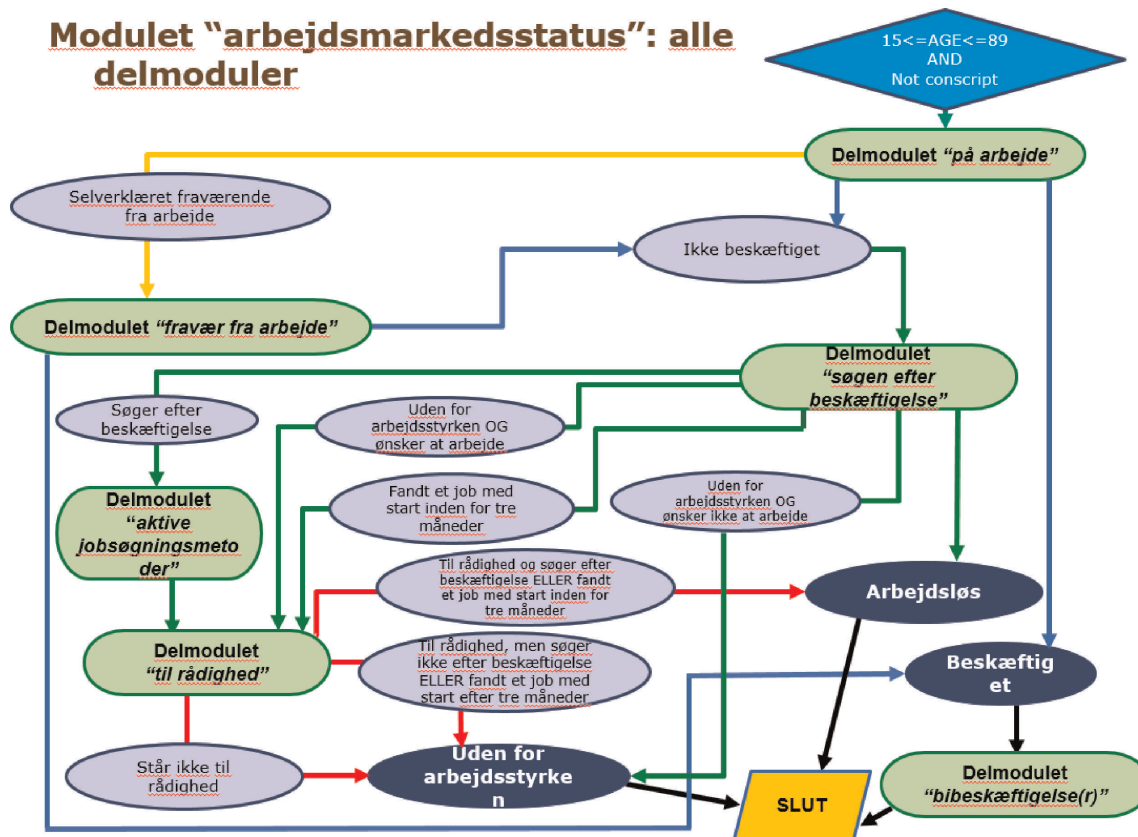
7. Antallet af spørgsmål i hver *blok*, som skal stilles for at indsamle de ønskede oplysninger, kan tilpasses af medlemsstaterne. Indholdet af de oplysninger, der skal indsamles, kan dog ikke udvides, dvs. at der ikke kan introduceres spørgsmål, som ikke direkte relaterer sig til de ønskede oplysninger eller det begreb, der er dækket i den pågældende *boks*.

8. Boksen i den *udgående rute* kan indeholde et eller flere punkter, der adskilles af semikolon, og som har den samme slutrute. Hvert punkt skal angives i spørgeskemaet og kan være repræsenteret ved et eller flere mulige svar. Et punkt kan dog udelades, hvis det er begrundet af den nationale kontekst (national ret eller nationale omstændigheder). Rækkefølgen af punkterne i spørgeskemaet kan ikke ændres, medmindre det er angivet i rutediagrammet. Der kan ikke tilføjes nye udgående ruter.

9. Spørgsmål kan tilføjes i slutningen af hvert delmodul, mellem delmodulerne eller efter et (midlertidigt eller endeligt) klassificeringselement, når det er begrundet af den nationale kontekst, og det ikke har nogen væsentlig indvirkning på arbejdsmarkedsstatusklassificeringen i henhold til ILO's definition. Der kan undtagelsesvist tilføjes spørgsmål om småjob eller løsarbejde samt produktionen af landbrugsvarer beregnet på salg eller byttehandel, hvis det er nødvendigt i en given national kontekst for bedre at opfylde ILO's definition af beskæftigelse.

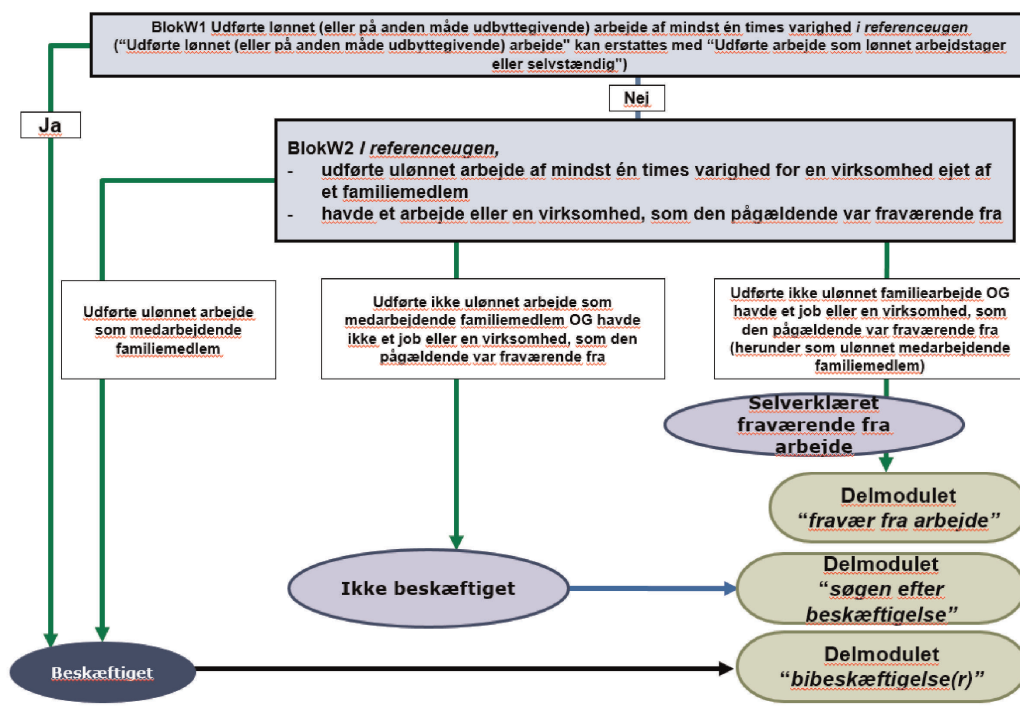
10. Modulet »arbejdsmarkedsstatus« indeholder forskellige delmoduler, der hvert dækker et særligt aspekt af arbejdsmarkedsstatus i henhold til ILO's definition. Informationsstrømmen mellem delmodulerne er fastsat i et metarutediagram, som repræsenterer hele modulet »arbejdsmarkedsstatus«.

11. Metarutediagrammet for modulet arbejdsmarkedsstatus er defineret som følger:



12. Rutediagrammet for delmodulet »på arbejde« og de hertil hørende bemærkninger er defineret som følger:

Delmodulet "på arbejde"



Bemærkninger:

Blok W1

Ved »arbejde« forstås enhver aktivitet, som udføres af personer med henblik på fremstilling af varer eller levering af tjenesteydelser til eget eller andres brug. »Lønnet eller på anden måde udbyttegivende« arbejde henviser til arbejde, der udføres som del af en transaktion mod vederlag, der udbetales i form af løn for udførte arbejdstimer eller arbejde udført, eller i form af overskud hidrørende fra varer eller tjenesteydelser, der er produceret gennem markedstransaktioner. Begrebet »løn« dækker over penge eller betaling i naturalier, hvad enten der er afgiftspligt eller ej.

Der foretrækkes en løsning, hvor der angives »lønnet eller på anden måde udbyttegivende« arbejde. Hvis det er begrundet af en given national kontekst, kan der dog anvendes en alternativ formulering såsom »som lønnet arbejdstager eller selvstændig«, så længe det begreb, der beskrives, er det samme. Hvis udtrykket »på anden måde udbyttegivende« er for vanskeligt at oversætte, kan en løsning være at stille mere end ét spørgsmål. Som den mindst foretrukne løsning kan udtrykket »eller på anden måde udbyttegivende« udelades og kun »lønnet« fastholdes, hvis det i et givent nationalt sprog er klart, at målet er at identificere dem, der udførte lønnet arbejde.

Medlemsstater, hvor blok W1 ikke dækker alle typer af job, navnlig småjob eller løsarbejde samt produktion af landbrugsvarer beregnet på salg eller byttheandel, kan tilføje yderligere spørgsmål til disse specifikke typer af arbejde.

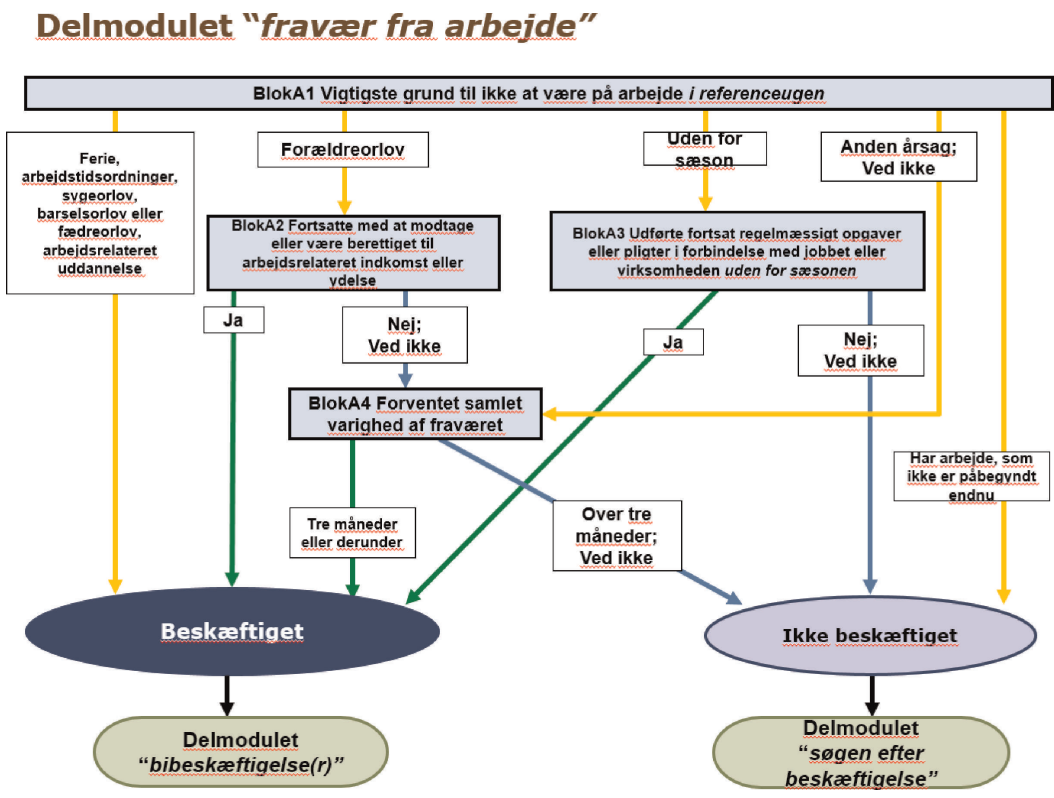
Blok W2

Ved arbejde, der udføres af et medarbejdende familiemedlem, forstås ulønnet arbejde. Hvis der er udført lønnet arbejde for en virksomhed ejet af et familiemedlem, så skal den udgående rute fra blok W1 være »ja«.

Hver medlemsstat kan vælge, om der først skal stilles spørgsmål til ulønnet arbejde udført som familiemedlem eller til fravær. Hvis spørgsmålet om ulønnet arbejde udført som familiemedlem stilles først, er spørgsmålet om fravær kun obligatorisk for dem, der svarer »nej« til dette første spørgsmål.

Hvis spørgsmålet om fravær derimod stilles først, bør det ikke kun efterprøves, om de personer, der erklærede sig for ikke fraværende fra arbejdet, arbejdede som ulønnet medarbejdende familiemedlem i referenceugen, men også om de personer, der erklærede sig for fraværende fra arbejde, arbejdede som en sådan i referenceugen. Delmodulet »fravær fra arbejde« kan undtagelsesvist stilles før spørgsmålet om ulønnet arbejde udført som familiemedlem, hvis det er relevant i en given national kontekst. I denne situation vil spørgsmålet om ulønnet arbejde udført som familiemedlem kun blive stillet til alle dem, der er klassificeret som »ikke-beskæftiget« i »delmodulet »fravær fra arbejde«.

13. Rutediagrammet for delmodulet »fravær fra arbejde« og de hertil hørende bemærkninger er defineret som følger:



Bemærkninger:

Blok A1

Ved »forældreorlov« forstås afbrydelse af arbejde for at passe et lille barn. Forældrelov kan tages enten af moderen eller faderen. Denne kategori omfatter både personer på retsbaseret forældreorlov (retlig, hvis denne mulighed findes, eller kontraktretlig) og selvstændige. I visse nationale kontekster kan særlig orlov for at passe et lille barn (»plejeorlov«) også betragtes som forældreorlov.

Respondenten skal være i beskæftigelse (lønmodtager, selvstændig) i begyndelsen af fraværsperioden. Hvis forældreorlovsperioden følger direkte efter en anden fraværsperiode, skal der tages højde for status (dvs. om personen er i beskæftigelse eller ej) i begyndelsen af den samlede periode. Hvis respondenten ikke var i beskæftigelse i begyndelsen af orlovsperioden, kan fraværet ikke anses for forældreorlov.

I tilfælde af flere på hinanden følgende fraværsperioder vælges hovedårsagen til fravær i referenceugen.

»Sæsonarbejde« henviser til en jobsituation, hvor den økonomiske aktivitet (fremstilling af varer eller levering af tjenesteydelser) i den økonomiske enhed er indstillet fuldstændigt i en tilbagevendende og mere eller mindre specifik periode af året. Afbrydelsen af den økonomiske aktivitet bør ikke være relateret til en bestemt eller usædvanlig situation (dårligt vejr, mangel på kunder osv.), men til standardfaktorer, der optræder i gentagne og lange perioder af året. I den henseende skifter sæsonarbejde mellem en lang arbejdsperiode og en lang orlovsperiode inden for et givet år. I denne situation defineres orlovsperioden som uden for sæson-perioden.

»Arbejdsrelateret uddannelse« for arbejdstagere henviser til uddannelse, hvor en af følgende tre udsagn gælder:

- arbejdsgiveren forlanger, at arbejdstageren deltager i uddannelse
- uddannelsen finder sted inden for sædvanlig lønnet arbejdstid og ikke under orlov
- uddannelsen knytter sig direkte til det nuværende job og betales af arbejdsgiveren, eller arbejdstageren vedbliver med at modtage vederlag fra arbejdsgiveren.

For selvstændige skal arbejdsrelateret uddannelse være knyttet til deres aktiviteter.

Blok A2:

Ved »arbejdsrelateret indkomst eller ydelse« forstås en indkomst eller ydelse, som respondenten ikke ville være berettiget til at modtage, hvis vedkommende ikke havde haft et job på det tidspunkt, hvor fraværsperioden begyndte, uanset dennes beskæftigelsesstatus (lønmodtager eller selvstændig). Hvis personen er berettiget til at modtage denne indkomst eller ydelse, men har valgt ikke at modtage en sådan, anses denne for at have modtaget denne indkomst eller ydelse.

Indkomsten eller ydelsen kan udbetales af arbejdsgiveren eller den sociale sikring, eller begge. Den omfatter enhver kompensation for løn (f.eks. arbejdsrelateret ydelse ved forældreorlov eller socialsikringsbidrag) men ikke ydelser, som den pågældende ville have modtaget selv uden at være i arbejde (f.eks. familieydelse). Hvis arbejdsgiveren fortsætter med at betale socialsikringsbidrag for den person, der tager forældreorlov, selv om der ikke længere udbetales løn, bør personen anses for fortsat at modtage en arbejdsrelateret indkomst eller ydelse.

Den arbejdsrelaterede indkomst eller ydelse står måske ikke i forhold til den indkomst, der blev modtaget umiddelbart før begyndelsen af denne fraværsperiode. En fast sats kan betragtes som en arbejdsrelateret indkomst eller ydelse, så længe den pågældende er berettiget til at modtage den på grund af dennes job. Indkomsten eller ydelsen kan derfor enten ydes efter en fast sats eller som en procentdel af den sidste løn.

En undtagelse fra artikel 8, stk. 2, og artikel 9, stk. 1, i denne forordning er, at eksterne oplysninger (frem for interviewresultater) kan bruges som datakilde i forbindelse med blok A2, hvis retten til en arbejdsrelateret indkomst eller ydelse kan bestemmes entydigt.

En vigtig faktor, der skal tages i betragtning, er, om respondenten har sikkerhed for at kunne vende tilbage til sit job ved udløbet af forældreorloven.

Blok A3:

Hvis respondenten ikke arbejdede i referenceugen, men regelmæssigt var involveret i arbejdsrelaterede aktiviteter eller opgaver (f.eks. vedligeholdelse, reovering osv.) uden for sæsonen, bør denne betragtes som værende i beskæftigelse. Administrative opgaver betragtes dog ikke som arbejdsrelaterede aktiviteter eller opgaver.

Blok A4:

Valgmuligheden »ved ikke« foreslås kun i proxyinterview.

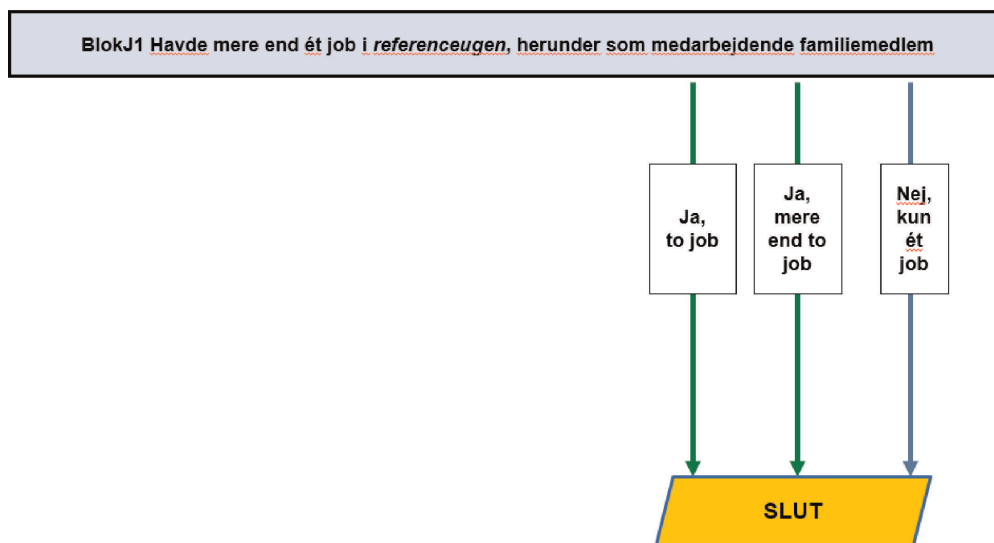
Den forventede samlede varighed henviser kun til den vigtigste årsag til fraværet. For enkeltpersoner på forældreorlov bør varigheden af fraværet f.eks. udelukke barselsorlov/fædreorlov.

Den forventede samlede varighed af fraværet som evalueret af respondenterne bør registreres. Respondenten kan støtte sig til en bestemt lov eller aftale, men vil generelt svare i overensstemmelse med sin selvopfattelse.

Hvis respondenterne ikke ved, om den samlede varighed af fraværet er kortere eller længere end tre måneder, bør denne betragte fraværet som tidsrummet mellem begyndelsen af fraværet af denne årsag og afslutningen af referenceugen.

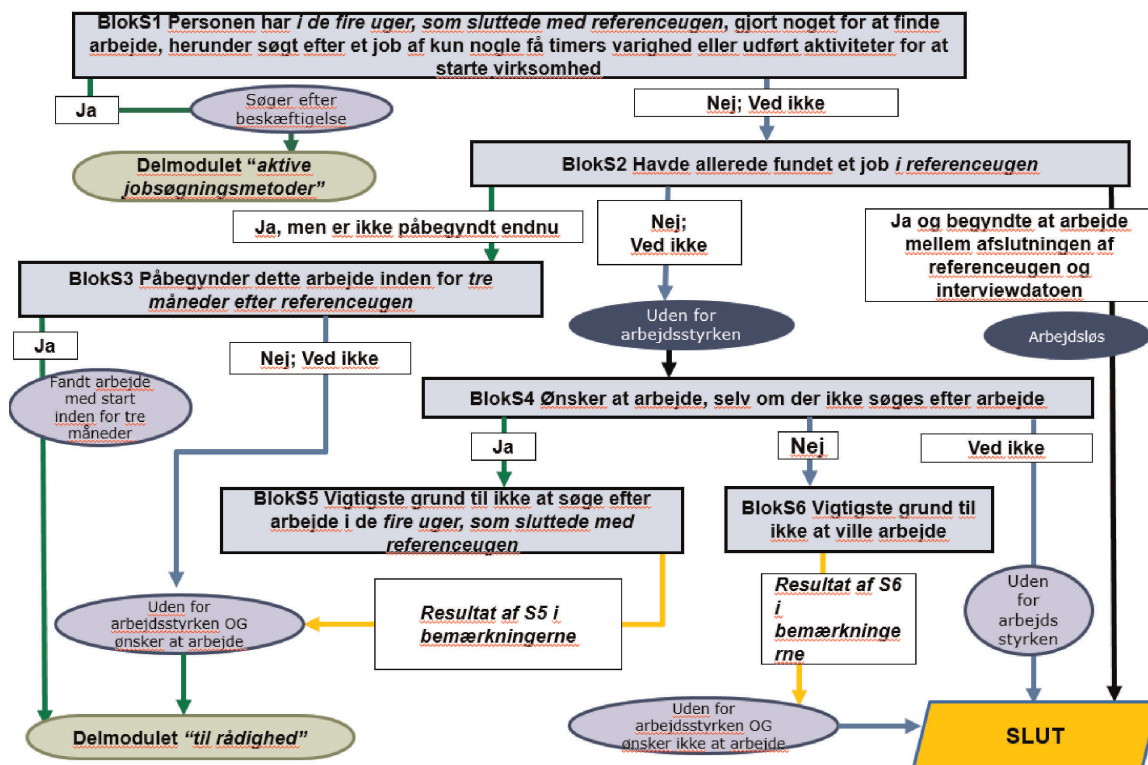
14. Rutediagrammet for delmodul »bibeskæftigelse(r)« er defineret som følger:

Delmodul "bibeskæftigelse(r)"



15. Rutediagrammet for delmodul »søgen efter beskæftigelse« (for ikke-beskæftigede personer) og de hertil hørende bemærkninger er defineret som følger:

Delmodul "søgen efter beskæftigelse (for ikke-beskæftigede personer)"



Bemærkninger:

Blok S1:

Valgmuligheden »ved ikke« foreslås kun i proxyinterview.

Blok S2:

»Harde allerede fundet et job« omfatter sæsonarbejdere, der ikke er på arbejde i referenceugen (uden for sæson), men som forventer at vende tilbage til deres sæsonarbejde ved udgangen af perioden uden for sæson.

Valgmuligheden »ja og begyndte at arbejde mellem referenceugen og interviewdatoen« foreslås kun, hvis interviewdatoen ikke følger direkte efter referenceugen.

Blok S4:

Valgmuligheden »ved ikke« foreslås kun i proxyinterview.

Blok S5:

Listen over valgmuligheder hvad angår den vigtigste grund til ikke at søge efter arbejde omfatter:

- der findes ikke noget passende job [denne skal stå først]
- uddannelse
- egen sygdom eller uarbejdsdygtighed
- omsorgsforpligtelser
- andre familiemæssige årsager
- andre personlige årsager
- forventer at blive genansat (midlertidig afskedigelse pga. nedskæringer) [kan udelades hvis irrelevant]
- andre årsager eller
- ved ikke.

Bortset fra den første valgmulighed kan landene selv bestemme rækkefølgen af mulige svar i henhold til nationale overvejelser. Hvis kategorien »midlertidigt afskedigede arbejdstagere« ikke findes i et land, kan resultatet »forventer at blive genansat« udelades i det nationale spørgeskema.

»Omsorgsforpligtelser« er begrænset til egne eller partners børn eller syge, ældre eller uarbejdsdygtige pårørende. Personer, der tager sig af venner, andre personer, som ikke er slægtninge, eller som frivillige, bør klassificeres under »andre personlige årsager«.

Blok S6:

Listen over valgmuligheder hvad angår den vigtigste grund til ikke at ville arbejde omfatter:

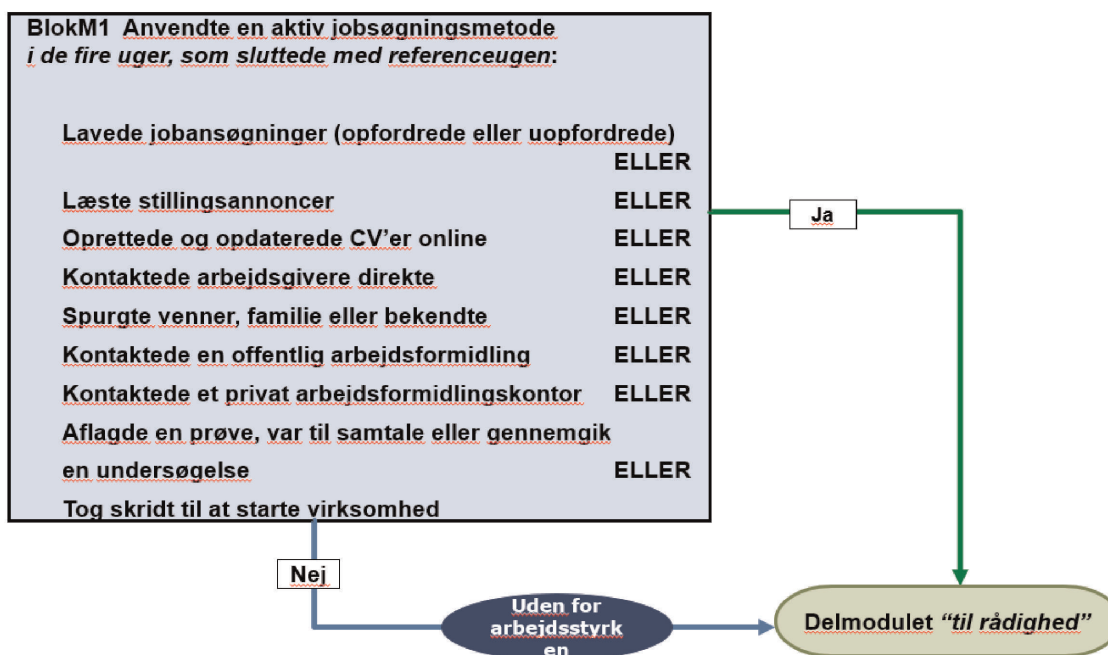
- uddannelse
- egen sygdom eller uarbejdsdygtighed
- omsorgsforpligtelser
- andre familiemæssige årsager
- andre personlige årsager
- pensionering
- andre årsager eller
- ved ikke.

Landene kan selv bestemme rækkefølgen og opdelingen af mulige svar i henhold til nationale overvejelser.

»Omsorgsforpligtelser« er begrænset til egne eller partners børn eller syge, ældre eller uarbejdsdygtige pårørende. Personer, der tager sig af venner, andre personer, som ikke er slægtninge, eller som frivillige, bør klassificeres under »andre personlige årsager«.

16. Rutediagrammet for delmodul »aktive jobsøgningsmetoder (for ikke-beskæftigede personer)« og de hertil hørende bemærkninger er defineret som følger:

Delmodul "aktive jobsøgningsmetoder (for ikke-beskæftigede personer)"



Bemærkninger:

Blok M1:

Spørgsmålenes rækkefølge er fleksibel. Medlemsstaterne kan vælge antallet af spørgsmål forstået på den måde, at blok M1 kan lukkes ved det første »ja«, men hvis en medlemsstat ønsker at gå videre og indsamle oplysninger om alle ni metoder, kan den frit gøre dette. Medlemsstaterne kan også opdele de krævede oplysninger i flere spørgsmål.

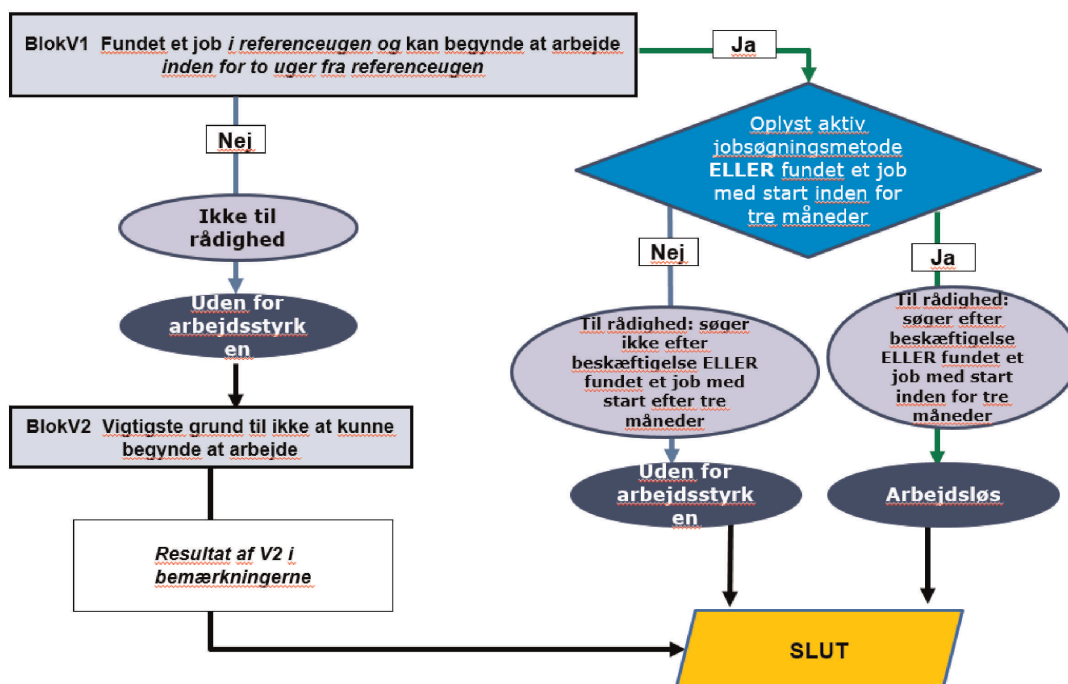
Valgmuligheden »spurgte venner, familie eller bekendte« omfatter bl.a., at der spørges om jobmuligheder, bedes om hjælp til at oprette og opdatere et CV online eller til at forberede en prøve eller en samtale.

Valgmuligheden »kontaktede en offentlig arbejdsformidling« refererer til respondentens jobsøgningsrelaterede kontakter og ikke til ansøgning om arbejdsløshedsunderstøttelse.

Oplysningerne bør indsamles ved hjælp af lukkede spørgsmål. Der bør ikke ske omklassificering fra åbne spørgsmål.

17. Rutediagrammet for delmodul »til rådighed for arbejdsmarkedet (for ikke-beskæftigede personer)« og de hertil hørende bemærkninger er defineret som følger:

Delmodulet "til rådighed for arbejdsmarkedet (for ikke-beskæftigede personer)"



Bemærkninger:

Blok V1:

Hvis respondenten allerede har sagt, at han/hun har fundet et job, kan denne blok omformuleres til »kan påbegynde jobbet inden for to uger fra referenceugen«.

Blok V2:

Listen over valgmuligheder hvad angår den vigtigste grund til ikke at have mulighed for at begynde at arbejde inden for to uger omfatter:

- uddannelse
- egen sygdom eller uarbejdsdygtighed
- omsorgsforpligtelser
- andre familiemæssige årsager
- andre personlige årsager
- andre årsager eller
- ved ikke.

Landene kan selv bestemme rækkefølgen og opdelingen af mulige svar i henhold til nationale overvejelser.

Hvis respondenten allerede har svaret i blok S5, kan dette svar kopieres i blok V2. I dette tilfælde kan de to yderligere svarkategorier i blok S5 »der findes ikke noget passende job«, og »forventer at blive genansat (midlertidig afskedigelse pga. nedskæringer)« registreres i blok V2 som »andre årsager«.

»Omsorgsforpligtelser« er begrænset til egne eller partners børn eller syge, ældre eller uarbejdsdygtige pårørende. Personer, der tager sig af venner, andre personer, som ikke er slægtninge, eller som frivillige, bør klassificeres under »andre personlige årsager«.

18. For at mindske unødvendige byrder defineres forenklede regler i form af oplysninger, der som minimum skal stilles efter aldersgruppe:

- Personer i alderen 15-69 år interviewes under anvendelse af hele modulet »arbejdsmarkedsstatus« i alle interview/runder i henhold til den anvendte rotationsplan.
- Personer i alderen 70-74 år spørges om hele modulet »arbejdsmarkedsstatus« i det første interview/den første runde og i de efterfølgende interview/runder, så længe de under det foregående interview er blevet klassificeret som erhvervsaktive. Personer i alderen 70-74 år, som under det foregående interview er klassificeret som værende uden for arbejdsstyrken, kan enten interviewes igen, eller deres svar kan kopieres fra det seneste tilgængelige interview.
- Personer i alderen 75-89 år spørges i det første interview/den første runde kun om delmodulerne »på arbejde«, »fravær fra arbejde« og »bibeskæftigelse(r)«. Fra det andet interview kan personer i alderen 75-89 år enten interviewes igen, eller svarene kan kopieres fra det seneste tilgængelige interview eller fra eksterne kilder, hvis det er mere relevant i en given national kontekst.
- Personer, som er ude af stand til at arbejde på grund af langvarige sundhedsproblemer, spørges om hele modulet »arbejdsmarkedsstatus« i det første interview/den første runde og i de efterfølgende interview/runder, så længe de under det foregående interview er blevet klassificeret som erhvervsaktive. Personer, som er ude af stand til at arbejde på grund af langvarige sundhedsproblemer, og som under det foregående interview er blevet klassificeret som værende uden for arbejdsstyrken, kan enten interviewes igen, eller deres svar kan kopieres fra det seneste tilgængelige interview.

*BILAG III***Nærmere ordninger for og indhold af kvalitetsrapporterne**

1. Medlemsstaterne fremsender kvartalsvise nøjagtighedsrapporter og en årlig kvalitetsrapport for området arbejdsstyrke til Kommissionen (Eurostat).
 2. De kvartalsvise nøjagtighedsrapporter skal indeholde grundlæggende oplysninger om undersøgelsens nøjagtighed og pålidelighed og beskrive ændringer i de grundlæggende begreber og definitioner, som påvirker sammenligneligheden over tid. Medlemsstaterne fremsender kvartalsvise nøjagtighedsrapporter senest to uger efter de fastsatte kvartalsvise dataindberetningsfrister for arbejdsstyrkeundersøgelsen (LFS).
 3. Den årlige kvalitetsrapport skal indeholde kvalitetsrelaterede data og metadata og fremsendes til Kommissionen (Eurostat) senest tre måneder efter den fastsatte indberetningsfrist for andre LFS-data.
-