

Fremskrivning august 1996

Resumé:

I dette papir dokumenteres fremskrivningen til abonnenterne, august 1996, som dækker perioden 1996-2003. Fremskrivningen foretaget med modelversionen ADAM, Marts 1995, og den seneste udgave af databanken, juli 1996. De eksogene antagelser og databanken findes på diskette til anvendelse i PCIM.

I papiret gives en detaljeret teknisk gennemgang af fremskrivningen, og resultaterne vises i en række bilagstabeller. I papirets indledende afsnit redegøres for fremskrivningen som helhed.

g:\abonment\fremskrivning\papir\fremskrivning.tmk
g:\abonment\fremskrivning\papir\fremskrivning.tab

Nøgleord: fremskrivning abonnenter PCIM

Kilder

De væsentligste kilder, som er anvendt til fastlæggelse af værdier for de ekso-
gene variabler er:

Institution:	Publikation:	Forkortelse:
Økonomiministeriet	Økonomisk oversigt	ØM
Finansministeriet	Finansredegørelse	FR
Finansministeriet	Budgetoversigten	BO
Finansministeriet	Ny Kurs mod bedre tider	NK
OECD	Economic Outlook	OECD
Det Økonomiske Råd	Dansk Økonomi	DØR
Energistyrelsen	Danmarks olie- og gasproduktion 1994	Energi
Danmarks Statistik	Nationalregnskab	NRK
Danmarks Statistik	Statistisk månedsoversigt	SM
Danmarks Statistik	Statistiske efterretninger	SE
Danmarks Statistik	Nyt fra Danmarks Statistik	NYT
Nationalbanken	Beretning og regnskab	NB
Nationalbanken	Kvartalsoversigt	NBK

1. Fremskrivning august 1996

Fremskrivningen august 1996 er en konjunkturfremskrivning for perioden 1996-2003.

Generelt er denne fremskrivnings antagelser baseret på ØM Aug96 for årene 1996-1997, BO 1996:2 for årene 1998-2000 og kravforløbet i FR95 for årene 2001-2003. Herudover er en del størrelser i 1996 tilpasset aktuel tilgængelig statistik.

Fremskrivningsforslaget viser i lighed med disse kilder en periode med pæne konjunkturer.

Fremskrivningsforslaget bygger på antagelsen om at "vækstpausen" er slut. De seneste indikatorer peger på, at der igen er større vækst i den danske økonomi.

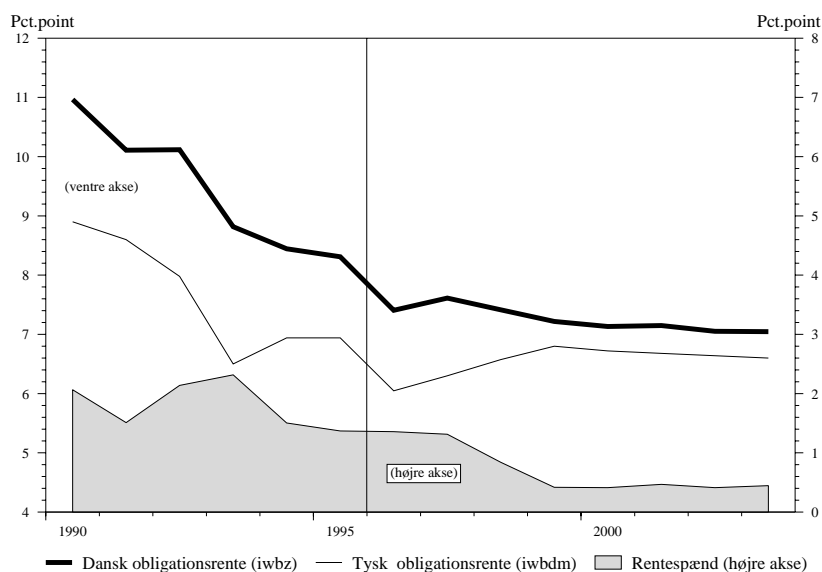
Eksporten er begyndt at vise tegn på en positiv udvikling. Efter en svag udvikling i 1995 og begyndelsen af 1996, bl.a. på grund af udviklingen i den effektive kronekurs og stagnationen på det tyske marked, ser det nu ud til, at der igen kan forventes fremgang for eksporten. På længere sigt forudsættes det at væksten på de danske eksportmarkeder og kronekursudviklingen stabiliseres.

Udviklingen i det private forbrug har været stabil gennem den seneste tid, og det er ingen tegn på at den udvikling ændres.

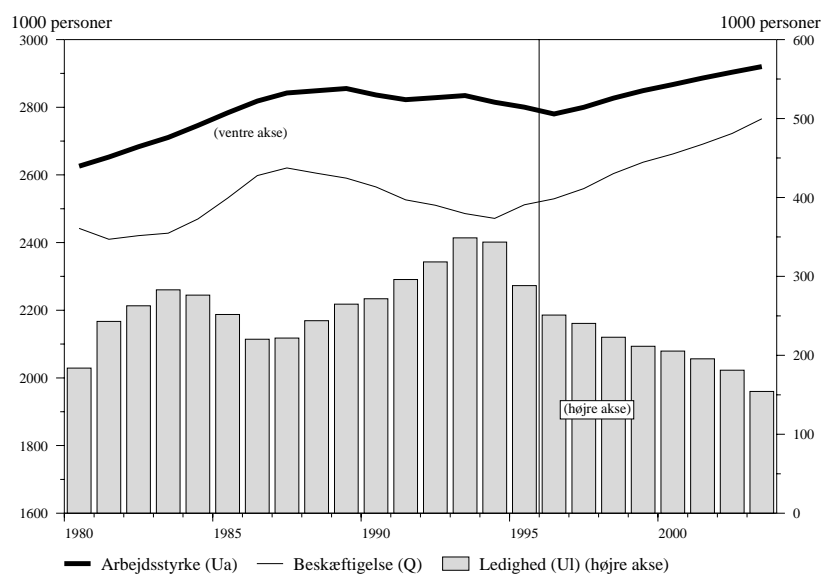
Tabel 1. Forsyningsbalancen i fremskrivningsforslaget

	ADAM- navn	1995 Mia. kr	Mængder			Priser		
			1996	1997	1998-2003	1996	1997	1998-2003
			Procent			Procent		
Privat forbrug	<i>Cp</i>	520,0	2,3	2,9	3,1	2,3	1,9	2,4
Off. forbrug	<i>Co</i>	243,4	1,1	0,7	1,0	2,9	2,6	3,6
Faste investeringer	<i>If</i>	154,9	4,8	3,8	4,2	2,3	2,4	2,1
Boligbyggeri	<i>Ih</i>	31,0	7,0	5,5	2,8	2,0	2,6	2,2
Erhvervsinvesteringer	<i>Ip</i>	104,6	5,0	3,9	4,8	2,1	2,3	2,1
Off. investeringer	<i>Io</i>	19,4	0,2	0,7	2,7	3,5	2,9	2,2
Eksport	<i>E</i>	335,1	1,5	3,6	4,0	0,8	2,0	2,1
Import	<i>M</i>	294,9	0,1	2,8	4,0	1,5	2,5	2,1
Bruttonationalprodukt	<i>Y</i>	970,8	1,8	2,6	2,9	2,2	2,0	2,6

Investeringsaktiviteten ser ligeledes ud til at tage fart igen. Det er forudsat at rentespændet til Tyskland gradvist bliver mindre gennem fremskrivningsperioden, således at den danske obligationsrente stabiliseres på et lidt lavere niveau end det nuværende. Dette er med til at sikre en pæn udvikling i investeringerne gennem hele fremskrivningsperioden.

Figur 1. Den lange rente og rentespændet til Tyskland

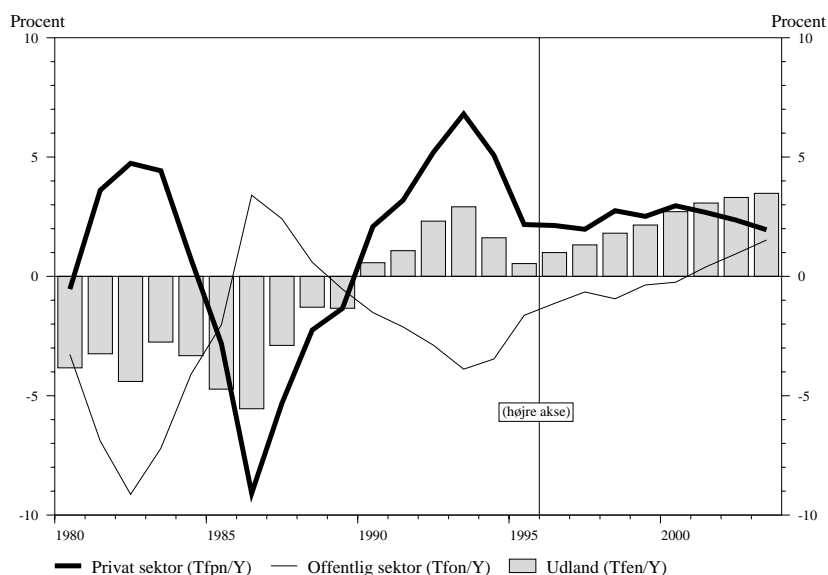
Efter den store lageropbygning i 1995 forventes derimod negative lagerinvesteringer i 1996, og set i lyset af dette forventes en moderat udvikling i importen i 1996. Herefter forventes udviklingen i importen at vende tilbage til et mere normalt leje.

Figur 2. Arbejdsstyrke, beskæftigelse og ledighed

Med den generelle vækst ventes også stigende beskæftigelse. Da arbejdsstyrken kun ventes at stige moderat, er resultatet et fald i ledighed. Ledigheden ventes i 1996 at blive 250.000, hvorefter den vil falde til under 200.000 efter år 2000.

Den generelle økonomiske vækst og især faldet i ledigheden fører også en forbedring af de offentlige budgetter med sig. Det offentlige budgetunderskud mindskes og vendes gradvist til et overskud i fremskrivningsperioden. Betalingsbalancens løbende poster forbliver positive gennem hele fremskrivningsperioden.

Figur 3. Sektorernes nettofordringserhvervelse (andel af BNP)



Fremskrivningen følger som helhed forløbet i ØM Aug96, BO 1996:2 og FR95. Dette er sikret ved at indlægge en række modelkorrektioner og justeringer. Disse fremgår af nedenstående gennemgang af forudsætningerne i fremskrivningsforslaget.

2. Forudsætningerne i fremskrivningen

I det følgende gives en mere detaljeret gennemgang af forudsætningerne i fremskrivning. Gennemgangen følger i hovedtræk fremskrivningsfilen med de eksogene antagelser (EXAUG96.CMD).

Befolkning

Antagelsen om væksten i befolkningstallet, U , og befolkningen mellem 15 og 64 år, $U1564$, stammer fra DSt's seneste befolkningsprognose (SE: Befolkning og valg 1995:15). Udviklingen i antallet af uddannelsessøgende, Uu , og antallet af pensionister, $Upn1$, er ligeledes baseret på befolkningsprognosen. Væksten i antallet af uddannelsessøgende er baseret på udviklingen i aldersgruppen af 15-24 årige, og væksten i antallet af pensionister er baseret på udviklingen i alders-

gruppen over 65 år.

Udviklingen i antallet efterlønsmodtagere, *Upe*, og personer på arbejdsmarkedsorlov, *Umf*, i 1996 og 1997 stammer fra ØM aug96. Herefter antages antallet af efterlønsmodtagere at vokse som aldersgruppen af 60-69 årige i DSt's seneste befolkningsprognose. Antallet af personer på arbejdsmarkedsorlov er holdt konstant efter 1997. Tallet er denne periode anslået til 58.000.

Tabel 2. Befolkning og arbejdsmarked

	ADAM- navn	1995 (1000 pers)	Ændring i forhold til året før		
			1996	1997	1998-2003
Befolkning	<i>U</i>	5228	19	19	17
Befolkning 15-64	<i>U1564</i>	3516	7	3	2
Pensionister	<i>Upn1</i>	873	-1	-3	-2
Uddannelsessøgende	<i>Uu</i>	246	-4	-7	-5
Efterlønsmodtagere	<i>upe</i>	140	28	3	2
Arbejdsmarkedsorlov	<i>Umf</i>	78	-12	-8	0

Udlandsforudsætninger, udenrigshandel og betalingsbalancevariabler

Udgangsskønnene i 1996 og 1997 for markedsvæksten i udlandet, $fEe<i>$, og konkurrentpriserne, $pee<i>$, er beregnet med modelgruppens formodel (FUSK). Beregningerne er baseret på OECDs Economic Outlook 59 fra juni 1996.¹ Skønnene for markedsvæksten og konkurrentpriserne er i perioden 1998-2003 baseret på FR95.

1 En detaljeret beskrivelse af forudsætningerne brugt i FUSK-kørslen kan fås ved henvendelse til modelgruppen.

Tabel 3. Væksten på eksportmarkederne

	ADAM- navn	Årlig vækst i faste priser			
		1995	1996	1997	1998-2003
Fødevarer	<i>fEe0</i>	2,3	6,5	5,7	2,0
Råvarer	<i>fEe2</i>	2,4	6,1	5,3	4,7
Industrivarer	<i>fEe59</i>	8,1	7,5	7,5	4,7
SITC 5	<i>fEe5</i>	9,5	7,9	7,7	4,7
SITC 6	<i>fEe6</i>	6,9	7,2	7,5	4,7
SITC 7q	<i>fEe7q</i>	8,3	7,6	7,5	4,7
SITC 8	<i>fEe8</i>	7,6	7,3	7,3	4,7
Turisme	<i>fEet</i>	1,7	2,1	2,2	4,1

Tabel 4. Konkurrentpriser

	ADAM- navn	Årlig vækst i faste priser			
		1995	1996	1997	1998-2003
Fødevarer	<i>pee0</i>	-1,9	1,1	1,5	2,6
Råvarer	<i>pee2</i>	1,9	1,5	1,7	2,6
Industrivarer	<i>pee59</i>	-1,9	0,8	1,9	2,6
SITC 5	<i>pee5</i>	-2,4	0,4	1,9	2,6
SITC 6	<i>pee6</i>	-1,2	1,0	1,9	2,6
SITC 7q	<i>pee7q</i>	-2,3	0,9	1,9	2,6
SITC 8	<i>pee8</i>	-1,7	0,9	1,9	2,6
Turisme	<i>peet</i>	-2,7	2,0	2,5	2,6

Skønnene for de eksogene dele af eksporten, *fE3* og *fEs*, er baseret på ØM Aug96 og FR95. Herudover er eksporten justeret, således at de aggregerede eksporttal rammer skønnene fra ØM Aug96, BO 1996:2 og FR95. Denne justering er lagt i J-leddene.

Tabel 5. Eksport

	ADAM- navn	Årlig vækst i faste priser			
		1995 (mia kr)	1996	1997	1998-2003
Fødevarer	<i>E0</i>	62,0	1,0	2,1	2,6
Industrivarer 1)		176,4	0,0	3,6	4,4
Øvrige varer 2)		29,5	1,7	4,7	4,7
Tjenester ialt	<i>Est</i>	67,2	4,8	4,2	4,1
Samlet eksport	<i>E</i>	335,1	1,5	3,6	4,0

Note 1: Omfatter varegrupperne SITC 5-9 bortset fra SITC 79

Note 2: Omfatter varegrupperne SITC 1-3 og SITC 79

Importpriserne er for 1996-1997 er baseret på importprisskønnene i ØM Aug96. For perioden 1998-2003 er importpriserne baseret på BO 1996:2 og FR95.

Tabel 6. Importpriser

	ADAM- navn	Årlig vækst i procent			
		1995	1996	1997	1998-2003
Fødevarer	<i>pm0</i>	-1,1	0,5	1,0	2,0
Nydelsesmidler	<i>pm1</i>	-5,5	0,0	1,3	2,1
Råvarer	<i>pm2</i>	8,4	-0,1	1,3	1,9
Råolie	<i>pm3r</i>	-4,1	4,0	0,5	2,1
Industrivarer	<i>1)</i>	1,5	0,6	1,5	2,1
Varer i alt	<i>pmv)</i>	2,4	1,2	2,4	1,9
Tjenester, øvrige	<i>pms</i>	-2,0	2,0	2,6	2,8
Turistudgifter	<i>pmt</i>	-7,5	2,7	2,7	2,8
Varer og tjenester i alt	<i>pm</i>	1,3	1,5	2,5	2,1

Importen er herefterjusteret til at ramme de aggregerede importtal i ØM aug96, BO 1996:2 og FR95.

Tabel 7. Import

	ADAM- navn	Årlig vækst i faste priser			
		1995 (mia kr)	1996	1997	1998-2003
Fødevarer	<i>MO</i>	24,0	-0,1	1,4	3,2
Industrivarer 1)		182,3	0,4	4,9	4,1
Øvrige varer 2)		29,1	-4,9	-6,2	4,8
Tjenester i alt	<i>Mst</i>	59,6	3,6	3,8	3,5
Samlet import	<i>M</i>	294,9	0,1	2,8	4,0

Note 1: Omfatter varegrupperne SITC 5-9 (bortset fra SITC 79)

Note 2: Omfatter varegrupperne SITC 1-3 og SITC 79

Lønnen i Tyskland, *lnat*, er skønnet at vokse med 4,5 procent om året i hele fremskrivningsperioden. Mens prisen på nydelsesmidler i Tyskland, *pcnt*, skønnes at vokse med godt 2 procent.

Herudover er en del eksogene betalingsbalancevariabler fremskrevet ud fra deres historiske forløb.

Energiproduktionen

Udviklingen i den danske olie- og naturgasproduktion, *fXe*, er beregnet ud fra oplysninger fra Energistyrelsens prognose fra maj 1996. Leverancerne til an-

vendelse i e-erhvervet, $fnme$, $fnfe$ og $fqqe$, antages at følge udviklingen i produktionen.

Tabel 8. Energiproduktion

	ADAM- navn	1995 (mia kr)	Årlig vækst i faste priser		
			1996	1997	1998-2003
Energiproduktion	Xe	8,3	3,2	11,4	1,6

Beskæftigelse og investeringer

Den eksogene offentlige beskæftigelse, Qo , følger udviklingen i ØM aug96, BO 1996:2 og FR95. Deltidsfrekvenserne i såvel privat beskæftigelse, $bq<i>$, som offentlig beskæftigelse, bqo , er holdt uændret i hele fremskrivningsperioden. Andelene af selvstændige, $bqs<i>$, er ligeledes holdt uændrede i fremskrivningsperioden.

Arbejdskraftens effektivitetsindeks, $dthq<i>$, er som udgangspunkt videreført med vækstraten i 1995. Efterfølgende er arbejdskraftens effektivitet korrigeret for at ramme trenden i beskæftigelsesudviklingen beskrevet i ØM aug96, BO 1996:2 og FR95. Derfor er udviklingen i arbejdskraftens effektivitet i serviceerhvervene, fremstillingserhvervene og byggeriet ændret med henholdsvis knap -3, -4 og 1 procentpoint i hele fremskrivningsperioden. Der er desuden indlagt et justeringsled i relationer for den nødvendige arbejdskraft, $hq<i>n$, for at ramme beskæftigelsesudviklingen i de enkelte år i ØM aug96, BO 1996:2 og FR95.

Arbejdsstyrken, Ua , er justeret til at ramme skønnene fra ØM Aug96, BO 1996:2 og FR95.

Tabel 9. Beskæftigelse, arbejdsstyrke og ledighed

	ADAM- navn	1995 (1000 pers)	Ændring i forhold til året før		
			1996	1997	1998-2003
Beskæftigelse i					
Landbrug mv	$Qa1+Qe1$	117	-3	-3	-1
Fremstilling	$Qn1$	511	-8	6	6
Byggeri og anlæg	$Qb1$	168	0	0	2
Serviceerhverv	$Qq1+Qh1$	949	16	17	18
Privat beskæftigelse		1747	5	21	26
Offentlig beskæftigelse	Qo	764	12	9	7
Samlet beskæftigelse	Q	2511	17	30	34
Arbejdsstyrke	Ua	2800	-20	19	20
Ledighed	Ul	288	-37	-10	-14

Skønnet for de offentlige investeringer, $flob$ og $fIom$, er baseret på ØM Aug96 for 1996-1997, BO 1996:2 og på FR95 for resten af perioden.

Boliginvesteringerne, fIh , er korrigeret for at ramme forløbet beskrevet i ØM Aug96, BO 1996:2 og FR95. Justeringen er lagt i j-leddet, $JfIhn1$.

De private erhvervsinvesteringer, $fIpb$, i bygninger og anlæg er justeret til at ramme skønnene fra ØM aug96, BO 1996:2 og FR95.

Maskinkapitalens effektivitetsindeks, $dtfkm<i>$, er som udgangspunkt videreført med vækstraten i 1995. Efterfølgende er maskinkapitalens effektivitetsindeks korrigeret for at ramme trenden i maskinkapitalen beskrevet i ØM aug96, BO 1996:2 og FR95. Udviklingen i maskinkapitalens effektivitet er for serviceerhvervene, fremstillingserhvervene og byggeriet ændret med henholdsvis 7, 4 og 4 procentpoint i hele fremskrivningsperioden. Der er desuden indlagt et justeringsled i relationer for det ønskede kapitalapparat, $fkm<i>w$, for at ramme udviklingen i maskininvesteringerne i de enkelte år i ØM aug96, BO 1996:2 og FR95.

Tabel 10. Investeringer

	ADAM- navn	Årligt vækst i faste priser			
		1995 (mia kr)	1996	1997	1998-2003
Offentlige investeringer	I_o	19,4	0,2	0,7	2,7
bygninger og anlæg	I_{ob}	12,8	7,1	1,0	2,7
maskiner mm	I_{om}	6,6	-10,0	0,1	2,7
Boligbyggeri	I_h	31,0	7,0	5,5	2,8
Erhvervsinvesteringer	I_p	104,6	5,0	3,9	4,8
bygninger og anlæg	I_{pb}	34,9	7,7	3,6	4,6
maskiner mm	I_{pm}	69,6	3,8	4,1	4,8
Faste investeringer i alt	I_f	154,9	4,8	3,8	4,2
bygninger og anlæg	I_b	78,6	7,3	3,9	3,7
maskiner	I_m	76,2	2,5	3,8	4,7

Skønnet for udviklingen i nordsøinvesteringerne, $fIem + fIeb + fIey$, er for hele perioden baseret på ENERGI 1996.

Tabel 11. Nordsøinvesteringer og investeringer i skibe, fly mv.

	ADAM- navn	Årlig vækst i faste priser			
		1995 (mia. kr)	1996	1997	1998-2003
Nordsøinvesteringer		3,9	-8,1	-2,8	0,0
Investeringer i skibe, fly mv.	I_y	4,0	9,6	-3,8	-9,8

Arbejdsmarked

Pensionsordningen på LO/DA området, der trådte i kraft 1. januar 1993, er indlagt i fremskrivningen uændret i forhold til den seneste fremskrivning, januar 1996.

I ØM Aug96 er det antaget, at timelønnen, *lna*, i stiger med 4,0 procent om året i 1996 og 1997. I BO 1996:2 og FR95 er det antaget, at timelønsstigningerne ligger omkring 4.2 pct om året i perioden 1998-2003. Dette er indlagt i J-ledet, *JRlna*. For funktionærlønnen, *lnf*, og lønnen til offentligt ansatte, *loh*, følger fremskrivningen antagelserne fra ØM Aug96 frem til 1997. Herefter følger disse satser timelønnen, *lna*.

Tabel 12. Lønudviklingen

	ADAM- navn	Årlig vækst i procent			
		1995	1996	1997	1998-2003
Industriarbejdere timeløn	<i>lna</i>	3,8	4,0	4,0	4,2
Industrifunktionærer årsløn	<i>lnf</i>	3,9	4,0	4,0	4,2
Offentlig ansatte nettoårsløn	<i>loh</i>	4,2	2,9	2,6	4,2

Den aftalte arbejdstid, *Ha*, fremskrevet uændret på 1576 timer om året. Den gennemsnitlige arbejdstid, *Hgnl*, er nedjusteret anelse, som følge af de historiske residualer i 1990'erne.

Indenlandske priser

De eksogene landbrugspriser, *pxa*, skønnes at stige med 1 procent om året i hele fremskrivningsperioden. Sektorprisen i søtransporterhvervet, *pxqs*, som også er eksogen, skønnes at stige med 2 procent om året. Derudover er der justeret i sektorpriserne, *px<i>*, på baggrund af historiske residualer.

Tabel 13. Sektorpriser

	ADAM- navn	Årlig vækst i procent			
		1995	1996	1997	1998-2003
Landbrug	<i>pxa</i>	2,8	1,0	1,0	1,0
Energi	<i>pxe</i>	-6,4	4,0	0,5	2,1
Fremstilling	<i>pxn</i>	3,1	0,1	2,7	2,1
Byggeri og anlæg	<i>pxb</i>	2,8	1,7	2,5	2,1
Handel og service	<i>pxq</i>	-1,3	2,9	2,1	2,8
Boligbenyttelse	<i>pxh</i>	2,6	2,5	2,3	2,2
Offentlig sektor	<i>pxo</i>	1,8	2,9	2,6	3,6

Der er justeret i nettopriserne for at ramme skønnene i henholdsvis ØM Aug96, BO 1996:2 og FR95 for forsyningsbalancen deflatorer. Nettoprisen på det offentlige varekøb, *pnxov*, er justeret op at ramme deflatoren for det offentlige forbrug, *pcø*. Nettoprisen på boliginvesteringer, *pnih*, er justeret ned for at ramme deflatoren for boligbyggeri, *pih*. Nettopriserne på maskininvesteringer, *pnipm1* og *pniom*, og nettopriserne på bygningsinvesteringer, *pnipb* og *pnioib*, er justeret op for at ramme investeringsdeflatorerne.

Desuden er eksportpriserne, *pe<i>*, justeret op for at ramme deflatoren for eksporten i ØM aug96, BO 1996:2 og FR95.

Der er justeret i relationen for kontantprisen på enfamiliehuse, *phk*, for at at ramme stigningen i kontantprisen i BO 1996:2 og FR95 for hele fremskrivningsperioden.

Indkomstoverførsler

Reguleringsprisindekset, *ptty*, er fastsat til 2,4 procent og 1,0 procent i henholdsvis 1996 og 1997. Herefter reguleres satserne for overførslerne med årslønnen.

Indkomstoverførslerne *Tyks*, *Typs*, *Tysar*, *Tysb*, *Typr* og *Tyrr* er for 1996 og 1997 baseret på oplysninger i ØM Aug96. For kontanthjælpen, *Tyks*, er justeringen lagt i j-leddet, for ikke at flytte forholdet mellem dagpengesatsen og kontanthjælpsatsen. For pensionerne, *Typs*, er justeringen lagt i k-faktoren, *ktypl*. Efter 1997 årslønsreguleres indkomstoverførslerne.

Tabel 14. Overførselsindkomster

	ADAM- navn	Årligt vækst i faste priser			
		1995 (mia kr)	1996	1997	1998-2003
Generelle pensioner	<i>Typs</i>	79,4	2,9	0,5	3,7
Resterende pensioner	<i>Typr</i>	14,9	2,9	1,0	4,0
Arbejdsløshedsdagpenge	<i>Tyd</i>	29,7	-10,9	-3,2	-3,4
Andre A-skattepl. overførsler	<i>Tysa</i>	44,8	6,0	-0,1	5,0
B-skattepl. overførsler	<i>Tysb</i>	0,0	420,7	1,0	4,0
Kontantydelse	<i>Tyk</i>	16,4	9,8	2,3	1,4
Resterende overførsler	<i>Tyrr</i>	23,4	2,1	4,7	5,2
Overførselsindkomster i alt	<i>Ty</i>	208,5	2,1	0,6	3,3

Skatter og subsidier

De "grønne afgifter" i NK (benzin, el, vand, kraftvarme, kul, affald og bærepo-

ser) er indlagt i punktafgiftssatserne - $tp<j>$, $tvm<j>$ og $tve<j>$ - fordelt på erhverv og forbrug. Fordelingen på erhverv og forbrug er beregnet med modelgruppens formodel BRAS. I beregningen af afgiftssatserne er der brugt reviderede provenuskøn for energiafgifterne fra FR95.¹

Tabel 15. Grønne afgifter - umiddelbar provenuvirkning i forhold til 1994

	1995	1996	1997	1998	1999	1998-2002
	----- Mia. kr -----					
Energi	1) 2,4	3,2	4,6	6,3	6,6	6,9
Vand	0,6	1,1	1,7	2,2	2,2	2,2
Affald			0,2	0,2	0,2	0,2
Samlet provenu	3,0	4,3	6,5	8,7	9,1	9,4

Note 1: Omfatter benzin, diesel, el og kul

Den gennemsnitlige kommune- og kirkeskatteprocent (tsk) i 1996 på 31,2 stammer fra skattestatistikken (SE: Nationalregnskab, offentlige finanser og betalingsbalance 1996:3). Fra 1997 og frem fastholdes skatteprocenten på 1996-niveauet.

Indkomstsskattesatserne er indlagt uændrede fra NK. Satsen for det ny arbejdsmarkedsbidrag er indlagt i satsen, $tsdae$. Og arbejdsgivernes andel af arbejdsmarkedsbidraget er indlagt i satsen, $tqabe$. Det giver følgende skalaforløb for indkomstskat og arbejdsmarkedsbidrag:

Tabel 16. Skalaforløb for indkomstskat og arbejdsmarkedsbidrag

	ADAM- navn	Procent				
		1994	1995	1996	1997	1998-2003
Kommunal skat	tsk	30,3	30,7	31,2	31,2	31,2
Bundskat	$tsu2$	14,5	13,0	12,0	10,0	8,0
Mellemskat	$tst1$	4,5	5,0	5,0	6,0	6,0
6 pct.-skat	$tst2$	5,0	3,0			
Topskat	$tst3$	12,5	13,5	15,0	15,0	15,0
Arbejdsmarkedsbidrag, erhvervsaktive	$tsdae$	5,0	6,0	7,0	8,0	8,0
Arbejdsmarkedsbidrag, arbejdsgivere	$tqabe$				0,3	0,6

De kendte progressionsgrænser for 1996 er indlagt i "bys'erne", der er beregnet i formodellen MISKMASK. Videre er den kendte prisregulering af progressionsgrænserne på 2.7 pct. i 1996 indlagt i variableerne $pcrs2$ og $pcrs2e$. I 1997

1 En detaljeret beskrivelse af forudsætningerne anvendt i BRAS-kørslen kan fås ved henvendelse til Modelgruppen.

er prisreguleringen skønnet til 1.3 pct.¹

Fradragssaneringen i forbindelse med skattereformen 1994 antages i NK at give et provenu på ca. 3 mia. 1993-kr. i 1994 stigende til ca. 10 mia. 1993-kr. i 1998. For ændringer vedrørende befodringsfradrag, firmabil, frynsegoder og sort arbejde er justeringen placeret i skattepligtig indkomst, *Ys*, mens den resterende del af saneringen er fordelt ligeligt mellem selskabsskat, *Sdsr*, og skattepligtig indkomst, *Ys*.

Satsen for ejendomsskatten, *tqej*, er fastholdt uændret i hele fremskrivningsperioden. Derfor følger ejendomsskatten omtrentligt kontantprisen, *phk*.

Selskabsskattesatsen, *tsds*, er sænket til 38 pct. fra 1992. Men a conto indbetalingsmuligheden indebærer en sats på 34 pct. Det er antaget at alle efterhånden er gået over til a conto betalinger. I 1996 er satsen derfor sat til at være 34.0 pct. Korrektionsfaktorerne, *ksdsbk* og *ksdsr*, i selskabsskatterelationerne er brugt til at ramme provenuskønnet, *Sds*, fra ØM Aug96 for 1996 og 1997.

Realrenteafgiftsbestemmelsen er foretaget, sådan at afkastprocenten, *iwbr*, bliver 10 pct i 1996, og afgiftssatsen, *tsdr*, bliver 47 pct. Korrektionsfaktoren, *ksdr*, er fastlagt, så provenuet for 1996-1997 stemmer med ØM Aug96.

Finansielle variabler

De udenlandske renter, *iwbud*, *iwdm* og *iwbdm* er fastlagt udfra OECD 59 og FR95. Det er antaget at rentespændet til Tyskland reduceres gennem fremskrivningsperioden. Den justeringen er lagt i relationen for ligevægtskabende renten, *iwbzv*. Obligationsrenten, *iwbz*, er fastlagt udfra BO 1996:2. Nationalbankens beholdning af obligationer, *Wnbz*, brugt til at ramme obligationsrenten.

Diskontoen, *iwdi*, pengemarkedsrenten, *iwmm* og *iwnz*, obligationsrenten, *iwbz*, er i 1996 fastlagt ud fra oplysninger fra FR95. Bankernes udlånsrente, *iwlo* er justeret ned i 1996 på baggrund af historiske residualer.

DM-kursen, *ewdm*, er skønnet 387,6 i 1996. Herefter er den holdt uændret.

Der er justeret i den private sektors pengemængde, *Wpm*, bankernes udlån til private, *Wbpl*, og bankernes obligationsbeholdning, *wbbz*, på baggrund af historiske residualer.

De eksogene finansielle fordringer er fremskrevet på baggrund af den historiske udvikling. Det er antaget, at statens udlandsgæld, *Wflg*, nedbringes i takt med overskuddet på betalingsbalancens løbende poster.

1 En detaljeret beskrivelse af forudsætningerne anvendt i MISKMASK-kørslen kan fås ved henvendelse til Modelgruppen.

Øvrige justeringer

Det private forbrug, $Cp4$, justeret over hele perioden for at ramme udviklingen beskrevet i ØM Aug96, BO 1996:2 og FR95.

Det offentlige varekøb, $fXov$, er justeret til at ramme forudsætningerne for offentligt forbrug, fCo , i ØM Aug96, BO 1996:2 og FR95.

Der er desuden justeret lagerinvesteringer, $fIl<i>$, for at bringe overensstemmelse med forsyningsbalancen i ØM Aug96.

Statens indenlandske renteindtægter og -udgifter, $Tisii$ og $Tisui$, er justeret i 1996 og 1997 baseret på oplysninger fra BO 1996:2.

BNI-afgiften m.m. til EF er via $JTefb$ indlagt på baggrund af oplysninger fra BO 1996:2 for 1996-1997.

DST Kørsel: August 1996, 1996-2003 Eksogene: Exaug96.cmd Bank: Hit0796

Tabel 1.A

Forsyningsbalancen, værdi i 1980-priser og realvækst

ÅR		1996	1997	1998	1999	2000	2001	2002	2003
--- Mill. 1980 kr. ---									
Bruttonationalprodukt	fY	514598	528007	544302	558531	571560	588344	606036	625225
Import	fM	205684	211403	218341	228263	237393	246865	256598	267240
Eksport	fE	237768	246270	256827	268222	280310	290733	301323	312227
Privat forbrug	fCp	278641	286696	295717	303187	309936	320219	330942	343553
Offentligt forbrug	fCo	118279	119091	119917	120907	121957	123399	124881	126229
Private bygningsinvesteringer	fIpb	19104	19790	21160	22216	22841	23868	24892	25941
Private maskininvesteringer	fIpm	40291	41941	45080	47519	48795	50820	53111	55662
Boliginvesteringer	fIh	15125	15959	16434	16755	17012	17585	18200	18835
Offentlige investeringer	fIo	9606	9671	9671	9748	9816	10307	10822	11363
Lagerinvesteringer	fIl	1418	-58	-2213	-1810	-1766	-1771	-1587	-1395
Ialt faste investeringer	fIf	84176	87411	92395	96288	98515	102630	107075	111851
--- Ændring i procent ---									
Bruttonationalprodukt	fY	1.84	2.61	3.09	2.61	2.33	2.94	3.01	3.17
Import	fM	0.12	2.78	3.28	4.54	4.00	3.99	3.94	4.15
Eksport	fE	1.53	3.58	4.29	4.44	4.51	3.72	3.64	3.62
Privat forbrug	fCp	2.29	2.89	3.15	2.53	2.23	3.32	3.35	3.81
Offentligt forbrug	fCo	1.09	0.69	0.69	0.83	0.87	1.18	1.20	1.08
Private bygningsinvesteringer	fIpb	7.67	3.59	6.92	4.99	2.81	4.49	4.29	4.22
Private maskininvesteringer	fIpm	3.76	4.10	7.48	5.41	2.69	4.15	4.51	4.80
Boliginvesteringer	fIh	7.02	5.52	2.98	1.95	1.54	3.37	3.50	3.49
Offentlige investeringer	fIo	0.19	0.67	0.00	0.80	0.70	5.00	5.00	5.00
Lagerinvesteringer (% BNP)	fIlfy	0.28	-0.01	-0.41	-0.32	-0.31	-0.30	-0.26	-0.22
Ialt faste investeringer	fIf	4.78	3.84	5.70	4.21	2.31	4.18	4.33	4.46

DST Kørsel: August 1996, 1996-2003 Eksogene: Exaug96.cmd Bank: Hit0796

Tabel 1.B

Forsyningsbalancen, værdi i årets priser og prisvækst

ÅR		1996	1997	1998	1999	2000	2001	2002	2003
--- Mill. 1980 kr. ---									
Bruttonationalprodukt	Y	1010591	1058051	1119310	1172928	1220830	1294613	1370450	1457235
Import	M	299782	315784	334118	355007	374567	398534	424258	452483
Eksport	E	342889	362107	385452	409559	434606	462475	490627	521092
Privat forbrug	Cp	543879	570455	604421	632231	657167	696574	738498	788370
Offentligt forbrug	Co	253153	261637	272041	282965	294101	309804	325918	342605
Private bygningsinvesteringer	Ipb	38545	40945	44902	47809	49356	53157	56714	60947
Private maskininvesteringer	Ipm	73477	78136	85790	91946	95426	102042	109147	117324
Boliginvesteringer	Ih	33833	36612	38674	39987	40770	43441	46000	49095
Offentlige investeringer	Io	20081	20802	21308	21806	22242	23907	25691	27777
Lagerinvesteringer	Il	4458	3083	780	1570	1668	1685	2051	2445
Ialt faste investeringer	If	165994	176553	190734	201609	207855	222609	237615	255206
--- Ændring i procent ---									
Bruttonationalprodukt	py	2.22	2.04	2.62	2.12	1.71	3.02	2.77	3.07
Import	pm	1.53	2.49	2.44	1.63	1.45	2.32	2.42	2.41
Eksport	pe	0.78	1.96	2.07	1.74	1.54	2.60	2.36	2.50
Privat forbrug	pcp	2.26	1.94	2.72	2.02	1.68	2.59	2.58	2.83
Offentligt forbrug	pco	2.88	2.65	3.26	3.16	3.04	4.11	3.95	4.00
Private bygningsinvesteringer	pipb	2.69	2.54	2.56	1.41	0.41	3.07	2.30	3.12
Private maskininvesteringer	pipm	1.67	2.16	2.15	1.67	1.07	2.67	2.35	2.57
Boliginvesteringer	pih	1.98	2.56	2.58	1.42	0.41	3.08	2.31	3.13
Offentlige investeringer	pio	3.51	2.90	2.43	1.53	1.29	2.37	2.34	2.97
Lagerinvesteringer (% BNP)	pil	3.14	-53.03	-0.35	-0.87	-0.94	-0.95	-1.29	-1.75
Ialt faste investeringer	pif	2.26	2.42	2.20	1.43	0.77	2.80	2.31	2.82



DSt Kørsel: August 1996, 1996-2003 Eksogene: Exaug96.cmd Bank: Hit0796

Tabel 2

Hovederhverv: produktion, prisvækst og beskæftigelse

ÅR		1996	1997	1998	1999	2000	2001	2002	2003
Produktion		--- Mill. 1980 kr. ---							
Fremstillingsvirksomhed	fXn	280306	283715	292568	303714	313782	324468	335862	348033
Bygge- og anlægsvirksomhed	fXb	52802	54324	56328	57966	59163	61365	63640	66045
Offentlig sektor	fXo	133941	134859	135816	136953	138157	139824	141545	143137
Serviceerhverv	fXq	282683	291603	300845	309836	318476	328565	339076	350684
Prisvækst		--- Procent ---							
Fremstillingsvirksomhed	pxn	0.09	2.68	2.24	1.52	1.20	2.72	2.57	2.55
Bygge- og anlægsvirksomhed	pxb	1.68	2.47	2.54	1.38	0.33	3.12	2.33	3.17
Offentlig sektor	pxo	2.88	2.64	3.26	3.16	3.03	4.10	3.94	3.99
Serviceerhverv	pxq	2.87	2.08	2.99	2.19	1.64	3.20	3.05	3.55
Beskæftigelse incl. selvst.:		--- 1000 personer ---							
Fremstillingsvirk.(arb.)	Qn1	503.25	509.47	516.74	524.69	528.98	534.55	541.93	551.08
Bygge- og anlægsvirksomhed	Qb1	168.93	169.84	173.64	175.05	176.91	179.87	183.48	187.60
Offentlig sektor	Qo1	776.75	785.75	792.75	799.75	806.75	815.75	824.75	832.75
Serviceerhverv	Qq1	955.08	972.45	1000.39	1018.15	1029.82	1042.13	1054.58	1077.04
Beskæftigelse i alt	Q	2529.19	2559.41	2604.00	2637.66	2661.76	2690.75	2722.47	2765.73
Arbejdsudbud	Ua	2780.16	2799.88	2826.91	2849.14	2867.12	2886.32	2903.57	2920.02
Ledige	Ul	250.97	240.46	222.91	211.48	205.35	195.57	181.10	154.29

DSt Kørsel: August 1996, 1996-2003 Eksogene: Exaug96.cmd Bank: Hit0796

Tabel 4.A

Betalingsbalance, indkomster og offentlig sektor, årets priser

ÅR		1996	1997	1998	1999	2000	2001	2002	2003
Betalingsbalance		--- Mill. kr. ---							
Varebalancens saldo	Env	34360	37521	41710	43755	48136	51195	53089	54989
Tjenestebalancens saldo	Enst	8747	8802	9624	10797	11903	12746	13280	13620
Rentebalancens saldo	Tien	-22273	-21257	-19693	-17531	-14775	-11632	-8112	-4296
Løbende posters saldo	Enl	14192	18090	24370	29379	37229	43922	49399	54791
Indkomster		--- Mill. kr. ---							
Lønsum	Yw	534814	559131	592061	625880	651185	690070	730321	775224
Restindkomst	Yr	326726	342208	359194	371600	388006	413275	438578	468247
Disponibel indkomst	Yd9	612295	640424	686704	721776	752194	794424	839287	890747
Skattepl. pers. indkomst	Ys	614953	635471	672500	707198	735228	776085	818239	864603
Offentlig sektor		--- Mill. kr. ---							
Forbrug	Co	253153	261637	272041	282965	294101	309804	325918	342605
Investeringer	Io	20081	20802	21308	21806	22242	23907	25691	27777
Arbejdsløshedsdagpenge	Tyd	26435	25587	24679	24359	24509	24234	23305	20796
Generelle pensioner	Tyts	81752	82196	85118	88133	91104	94360	97643	102276
Subsidier	Sisu	-36811	-37941	-39213	-40435	-41597	-43164	-44861	-46673
Drifts- og kap.udg. i alt	Tfou	622753	637646	658920	681249	703521	732198	760763	791433
Indirekte skatter	Siaf	185862	194653	207267	215883	223235	234432	246412	260438
Direkte skatter	Sd	320017	327402	328902	345364	357830	379299	399319	420115
Drifts- og kap.indt. i alt	Tfoi	611310	630723	648402	677058	700522	737376	773755	813647
Nettofordringserhvervelse	Tfon	-11443	-6923	-10518	-4191	-2999	5178	12992	22213
Nettorenteindtægter	Tion	-27564	-28842	-29607	-29792	-29334	-28576	-27242	-25344

DSt Kørsel: August 1996, 1996-2003 Eksogene: Exaug96.cmd Bank: Hit0796

Tabel 4.B

Betalingsbalance, indkomster og offentlig sektor, procent af BNP

ÅR		1996	1997	1998	1999	2000	2001	2002	2003
Betalingsbalance		--- Procent af bruttonationalprodukt ---							
Varebalancens saldo	Envy	3.40	3.55	3.73	3.73	3.94	3.95	3.87	3.77
Tjenestebalancens saldo	Ensty	0.87	0.83	0.86	0.92	0.97	0.98	0.97	0.93
Rentebalancens saldo	Tieny	-2.20	-2.01	-1.76	-1.49	-1.21	-0.90	-0.59	-0.29
Løbende posters saldo	Enly	1.40	1.71	2.18	2.50	3.05	3.39	3.60	3.76
Indkomster		--- Procent af bruttonationalprodukt ---							
Lønsum	Ywy	52.92	52.85	52.90	53.36	53.34	53.30	53.29	53.20
Restindkomst	Yry	32.33	32.34	32.09	31.68	31.78	31.92	32.00	32.13
Disponibel indkomst	Yd9y	60.59	60.53	61.35	61.54	61.61	61.36	61.24	61.13
Skattepl. pers. indkomst	Ysy	60.85	60.06	60.08	60.29	60.22	59.95	59.71	59.33
Offentlig sektor		--- Procent af bruttonationalprodukt ---							
Forbrug	Coy	25.05	24.73	24.30	24.12	24.09	23.93	23.78	23.51
Investeringer	Ioy	1.99	1.97	1.90	1.86	1.82	1.85	1.87	1.91
Arbejdsløshedsdagpenge	Tydy	2.62	2.42	2.20	2.08	2.01	1.87	1.70	1.43
Generelle pensioner	Typsy	8.09	7.77	7.60	7.51	7.46	7.29	7.12	7.02
Subsidier	Sisuy	-3.64	-3.59	-3.50	-3.45	-3.41	-3.33	-3.27	-3.20
Drifts- og kap.udg. i alt	Tfouy	61.62	60.27	58.87	58.08	57.63	56.56	55.51	54.31
Indirekte skatter	Siafy	18.39	18.40	18.52	18.41	18.29	18.11	17.98	17.87
Direkte skatter	Sdy	31.67	30.94	29.38	29.44	29.31	29.30	29.14	28.83
Drifts- og kap.indt. i alt	Tfoiy	60.49	59.61	57.93	57.72	57.38	56.96	56.46	55.83
Nettofordringserhvervelse	Tfony	-1.13	-0.65	-0.94	-0.36	-0.25	0.40	0.95	1.52
Nettorenteindtægter	Tiony	-2.73	-2.73	-2.65	-2.54	-2.40	-2.21	-1.99	-1.74

DSt Kørsel: August 1996, 1996-2003 Eksogene: Exaug96.cmd Bank: Hit0796

Tabel 6

Finansiell sektor, årets priser og procent af BNP

ÅR		1996	1997	1998	1999	2000	2001	2002	2003
		--- Mill. kr. ---							
Privates lån i udlandet	Wflp	54862	60867	64610	70599	76091	83567	93691	107486
Udlandets danske obl.behold.	Wfbz	79460	88530	95203	101899	109510	116802	103696	97135
DKs officielle likviditet	Wnvf	60231	76883	94710	119435	152104	192879	221195	264956
Sekundær pengemængde (M1)	Wpm	443445	469724	501065	533137	565032	601855	641947	685855
Privat netto obligationsgæld	Wpbnz	-294305	-306077	-314652	-324245	-330290	-337333	-347147	-359872
Pengeinstitutters obl.behold	Wbbz	163915	171569	176305	181583	194826	204695	213903	224455
Nettolåntagning i Nat.bank	Wnlbn	14525	8618	-2496	-13620	-18429	-26051	-35287	-43094
Statens obligationsgæld	Wzbg	659223	675404	695968	710989	725296	731412	730775	722450
Nationalbankens obl.behold.	Wnbz	77953	63740	53891	36833	5194	-30605	-52035	-89739
		--- Procent af bruttonationalprodukt ---							
Privates lån i udlandet	Wflpy	5.43	5.75	5.77	6.02	6.23	6.45	6.84	7.38
Udlandets danske obl.behold.	Wfbzy	7.86	8.37	8.51	8.69	8.97	9.02	7.57	6.67
DKs officielle likviditet	Wnvfy	5.96	7.27	8.46	10.18	12.46	14.90	16.14	18.18
Sekundær pengemængde (M1)	Wpmy	43.88	44.40	44.77	45.45	46.28	46.49	46.84	47.07
Privat netto obligationsgæld	Wpbnzy	-29.12	-28.93	-28.11	-27.64	-27.05	-26.06	-25.33	-24.70
Pengeinstitutters obl.behold	Wbbzy	16.22	16.22	15.75	15.48	15.96	15.81	15.61	15.40
Nettolåntagning i Nat.bank	Wnlbnzy	1.44	0.81	-0.22	-1.16	-1.51	-2.01	-2.57	-2.96
Statens obligationsgæld	Wzbgzy	65.23	63.83	62.18	60.62	59.41	56.50	53.32	49.58
Nationalbankens obl.behold.	Wnbzy	7.71	6.02	4.81	3.14	0.43	-2.36	-3.80	-6.16
		--- Procent ---							
Obligationsrenten	iwbz	7.41	7.61	7.42	7.22	7.13	7.15	7.05	7.05

DST Kørsel: August 1996, 1996-2003 Eksogene: Exaug96.cmd Bank: Hit0796

Tabel 7

Diverse kvoter, renter og ændringer

ÅR		1996	1997	1998	1999	2000	2001	2002	2003
		--- Procent ---							
Arbejdsløshedsprocent	bula	9.03	8.59	7.89	7.42	7.16	6.78	6.24	5.28
Lønkvote	byw	62.08	62.03	62.24	62.75	62.66	62.54	62.48	62.34
Lønkvote i fremstillingserh.	bywn	59.48	59.32	59.44	60.00	59.42	59.02	58.80	58.74
Forbrugets andel af BFI	bcpyf	63.13	63.29	63.54	63.38	63.24	63.13	63.18	63.40
Forbrugskvoteprosent ekskl. husleje	bcpXH	86.30	86.66	85.41	84.91	84.64	85.03	85.41	86.02
Bytteforhold	bpe	98.94	98.43	98.08	98.18	98.26	98.53	98.48	98.57
Importkvoten i løb. priser	bm	22.88	22.99	22.99	23.23	23.48	23.54	23.64	23.69
Skattetryk	bsy	52.03	51.31	49.84	49.78	49.52	49.30	48.98	48.53
Direkte skatter af indkomst	bsd	29.78	29.35	28.07	28.18	28.07	28.16	28.12	27.94
Indirekte skatter af efters.	bsitr	15.89	15.99	16.26	16.23	16.21	16.11	16.04	15.99
Obligationsrente	iwbz	7.41	7.61	7.42	7.22	7.13	7.15	7.05	7.05
Indlånsrente	iwde	4.06	4.22	4.20	4.19	4.18	4.19	4.18	4.18
Udlånsrente	iwlo	7.63	7.87	7.83	7.80	7.79	7.80	7.78	7.78
Ændring i:									
Timeløn for industriarbejd.	lna	4.05	4.04	3.62	3.82	3.85	4.75	4.51	4.41
Timeproduktiv. i fremstill.	khn	3.19	0.46	1.06	1.48	3.71	2.32	2.10	1.90
Årsproduktiv. i fremstill.	qxxn								
Årsproduktivitets (BFI)	qfyf	1.05	1.45	1.30	1.30	1.42	1.77	1.74	1.46

DST Kørsel: August 1996, 1996-2003 Eksogene: Exaug96.cmd Bank: Hit0796

Tabel 8

Privat forbrug og boliginvesteringer, 1980-priser

ÅR		1996	1997	1998	1999	2000	2001	2002	2003
Privat forbrug af:		--- Mill. 1980 kr. ---							
Fødevarer	fCf	43803	44964	46383	47596	48692	50311	51979	53939
Nydelsesmidler	fCn	17563	18160	18752	19257	19703	20344	21019	21803
Øvrige ikke-varige varer	fCi	33203	34216	35352	36358	37258	38498	39783	41253
Brændsel m.v.	fCe	17052	17382	17936	18408	18835	19463	20113	20875
Benz. og olie t. køretøjer	fCg	10612	10920	11255	11537	11800	12200	12611	13094
Køretøjer	fCb	16629	16274	16831	17310	17712	18261	18841	19506
Øvrige varige varer	fCv	24670	25849	26740	27523	28211	29137	30124	31239
Boligbenyttelse	fCh	44610	44833	46223	47377	48416	50012	51662	53627
Kollektiv transport m.v.	fCk	13668	14780	15244	15552	16041	16750	17432	18188
Øvrige tjenester	fCs	55167	57511	59332	60870	62257	64320	66462	68981
Turistrejser	fCt	14406	14751	15229	15652	16038	16581	17140	17785
Turistindtægter	fEt	12743	12945	13560	14254	15027	15658	16224	16738
Privat forbrug ialt	fCp	278641	286696	295717	303187	309936	320219	330942	343553
		--- Ændring i procent i 1980 kr. ---							
Real disponibel indkomst	Yd9d	2.89	2.64	4.39	3.03	2.49	2.94	2.98	3.20
Real forbrugsbestem. formue	Wcp5ld	3.42	5.28	4.95	3.57	3.34	1.86	4.18	3.50
Boliginvesteringer:		--- Mill. 1980 kr. ---							
Boliginvesteringer	fIhn1	8068	8823	9211	9440	9604	10082	10597	11127
		--- Ændring i procent ---							
Kontantprisen på enfam.huse	phk	8.54	8.53	3.22	3.10	2.59	5.29	5.25	4.98
Prisen på boliginvesteringer	pih	1.98	2.56	2.58	1.42	0.41	3.08	2.31	3.13