

Udvidet ledighedsbegreb og kompensationsgrad

Resumé:

I papiret opstilles forskellige udvidede ledighedsbegreber, som i højere grad tager udgangspunkt i den økonomiske realitet frem for institutionelle konventioner.

Målet er på en gang et realistisk og relevant ledighedsbegreb, samt et for løndannelsen relevant ledigheds mål. Sidstnævnte udtrykkes som koefficienter for hver ledighedsdelkategori mht. (empirisk) påvirkning af løndannelsen.

En central nøgle ved vurderingen af om en ordnings dækkede personer skal med eller ej i bruttoledighedsbegrebet består i en præcisering af hvor stor den enkeltes arbejdssevne er i forhold til en "normal arbejdssevne".

De mest lovende udvidede ledighedsbegreber udvælges og afprøves i en revideret lønrelation.

¹ Revideret senest 2009.05.15. Papiret blev præsenteret ved Sandbjerg-kredsens årsmøde 2009. Mindre redaktion og gendannelse af pdf-fil per 2013.03.01.

MOL01509

Nøgleord: ledighed, arbejdssevne

Indledning²³

I de seneste ti år er spørgsmålet om definitionen og afgrænsningen af ledigheden, som den indgår i ADAM, taget op i følgende tre modelgruppepapirer: MOW23102, CEO11408 og CEO03608. Før disse beskæftiger Steen Bocian 07n95 sig med at sammenflette tal for bl.a. ledigheden fra forskellige statistikkilder (RAS, CRAM og NR).

Dette papir er del af undersøgelsen af hvorledes vi kan inddrage alternative beskrivelser af forholdene på arbejdsmarkedet, til inddragelse som forklarende faktorer i ADAMS lønrelation, således at koefficienten til kompensationsgraden, *btydI*, aflastes i forhold til de værdier som er fremkommet i DKN18d08.

Den udvidede ledighed

Definitionen over mængden af ordninger er en vægtet sum:

$$UL_k = \sum \delta_{k,i} \cdot N_i,$$

hvor

<i>i</i>	løber over mængden af ordninger,
<i>k</i>	angiver de udvalgte varianter af udvidet ledighed, pt. er der tre,
N_i	angiver antallet af personer i ordning <i>i</i> ,
$\delta_{k,i}$	angiver den vægt hvormed personerne i ordning <i>i</i> medregnes i det udvidede ledighedsbegreb, variant <i>k</i> . Kan fortolkes som "arbejdsevne andel", eller "andel af deltagerne i ordningen der kan regnes for ledige".

Ordningerne

MOW23102 gennemgår visse af de ordninger der omfatter personer som ud fra alternative betragtninger kan tænkes som bruttoledige. Han konkluderer at personer i støttet beskæftigelse (*qmf*) og AF-aktiverede i uddannelse (*uakx*) bør medtages i hans bruttoledighedsbegreb (*ulq*).

I nærværende papir tager vi afsæt i de ordninger der dækkes af de forskellige variabler der indgår i definitionen af *uwxa*.

De ordninger der synes relevante at inddrage ligger i et af følgende spændingsfelter:

- 1) mellem officiel ledighed, pensionering og anden social forsørgelse,
- 2) mellem officiel ledighed og forskellige former for støttet beskæftigelse, samt
- 3) mellem officiel ledighed og forskellige former for uddannelse.

² Papiret kunne ikke være skrevet så hurtigt uden TMKs bidrag med sin store baggrundsviden og mange konstruktive bidrag. Tak for det !

³ Tak til Jørn Daugård Pedersen, DST, for at dele ud af sin store viden om ordningerne.

Gennemgangen af de enkelte ordninger tager afsæt i en generel karakteristik, samt nogle stiliserede iagttagelser/antagelser om arbejdsevne.

Ad 2)

I forhold til støttet beskæftigelse synes det rimeligt at antage at de pågældende har mindsket arbejdsevne og det offentlige tilskud i grove træk modsvarer dette (midlertidige eller permanente) arbejdsevne bortfald. Af denne grund kan støtten betragtes som "social" snarere end kompensation for tilstedeværende men ubenyttet arbejdsevne. Af denne grund er der ikke grundlag for at fortolke støtten og personernes tilsvarende tid, som "ledig". Konklusionen er at personer i støttet beskæftigelse antages at være beskæftigede i det omfang deres arbejdsevne honoreres af arbejdsgiveren, og efterfølgende er det kun med den nedsatte arbejdsevne de (efterfølgende) er "ledige".

I det omfang arbejdsevnen er observerbar, og ude af trit med ovennævnte vil vi fortolke forskellen som udtryk for en målefejl.

Tabel med ordningernes relevans for en udvidelse af ledighedsbegrebet

En liste med ordningerne grupperet efter ovennævnte tredeling gives nedenstående tabel.

Et af de helt vanskelige spørgsmål er om og i hvilket omfang at efterlønsmodtagere og ikke-aktiverede kontanthjælpsmodtagere kan betragtes som ledige.

I det følgende præsenteres nogle figurer i hvilke disse to grupper indgår med forskellige vægte i forhold til de øvrige ordningers deltagere.

Nogle figurer⁴

Her præsenteres tre figurer svarende til at efterlønsmodtagerne og de ikke-aktiverede kontanthjælpsmodtagere indgår med forskellig andel/vægt i bruttoledigheden.

I grundtilfældet indgår a) de officielt ledige, samt b) personer med "AF aktivering (individuel jobtræning)", c) "Personer på revalideringsydelse (berørte helårsmodtagere)", d) "Personer på ledighedsydelse", e) "Personer på arbejdsmarkedsorlov", f) personer med "Overgangsydelse (gennemsnitlige antal deltagere)", samt g) "Modtagere af kontanthjælp, aktiverede (ekskl. individuel jobtræning)".

Konsekvensen af at disse grupper medregnes er at bruttoledigheden overstiger den officielle ledighed med 140.000-160.000 personer i 1995-2000, faldende til ca. 80.000 personer 2005-2008. Det imponerende fald i "ledigheden" (målt ved den officielle ledighed) er således uændret fra midt 1990'erne til i dag, men kurven blev først "knækket" fra 1995 til 1996 og ikke som det officielle ledighedsmål siger to år før, fra 1993 til 1994.

⁴ Farvekoderne gengives i læsbar størrelse i bilag 3 !

I relation til pensionering og anden social forsørgelse:

	I arbejdsstyrken ?	officielt ledig ?	Forventet arbejdsstyrke ?	I rev. arbejdsstyrke ?	bruttoledig ?	lønpræsende ?
Arbejdsløshedskassedagpenge:	100%	100%	100%	100%	100%	ja (?)
barselsorlov: - ♀, under barselsperiode - ♀ i resten af BO, og - ♂ under hel BO	0%	0%	0% 100% 100%		0%	
feriedagpenge: - fra ledighed til FDP til ledighed - fra beskæftigelse til FDP til beskæftigelse - rest	0%	0%	100%		0%	
kontanthjælp: - under aktivering - udenfor aktivering	0%	0%	50% (?) ??	50% (?) ??	0% 0%,50% ,100%	
førtidspension: - fra ledighed til FTP - fra beskæftigelse til FTP - rest	0%	0%	0% 0% 0%	0% 0% 0%	0% 0% 0%	
efterløn: - fra ledighed til EL - fra beskæftigelse til EL - rest	0%	0%	0,50,100 %	0,50,100 %	0,50,10 0%	
ledighedsydelse	0%	0%	100%	100%	100%	
AF aktivering	0%	0%	100%	100%	100%	
revalideringsydelse	0%	0%			100%	
overgangsydelse	0%	0%	100%	100%	100%	
sygedagpenge: - fra ledighed til SDP - fra beskæftigelse til SDP - rest	0%	0%	0%	0%	0%	
arbejdsmarkedsorlov: - fra ledighed til AMO - fra beskæftigelse til AMO - rest	0%	0%	100%	100%	100%	
...						
tjenestemandspension	ca.0%	0%	ca.0%	ca.0%	0%	
folkepension	ca.0%	0%	ca.0%	ca.0%	0%	

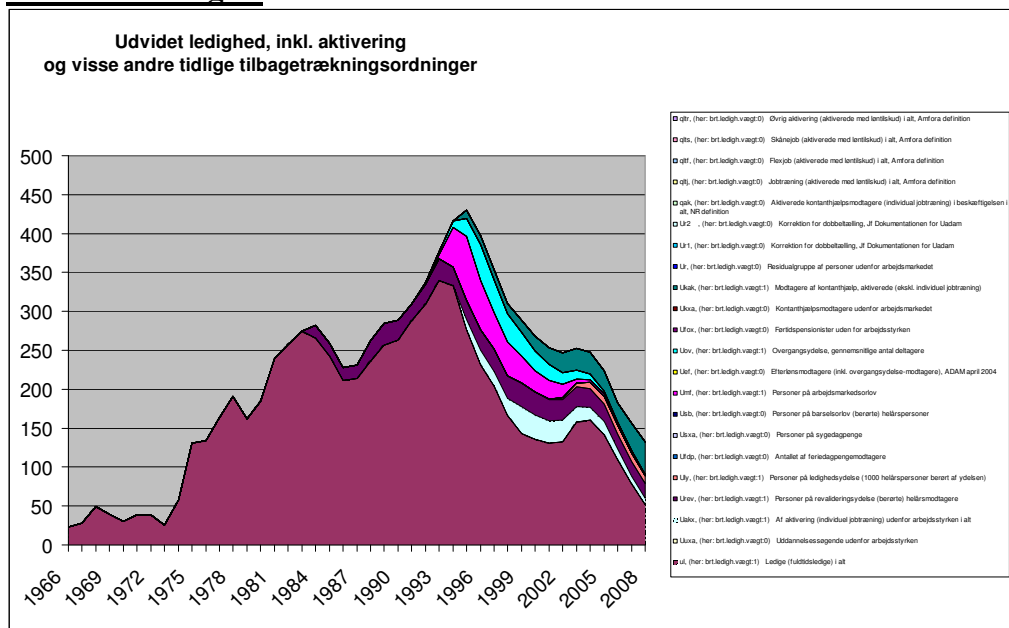
I relation til støttet beskæftigelse:

kontanthjælpsmodtagere, aktiverede	100%	0%	50%	50%	0%	
skånejob	100%	0%	50%	50%	0%	
flexjob	100%	0%	50%	50%	0%	
jobtræning	100%	0%	50%	50%	0%	
anden aktivering	100%	0%	50%	50%	0%	

I relation til uddannelse:

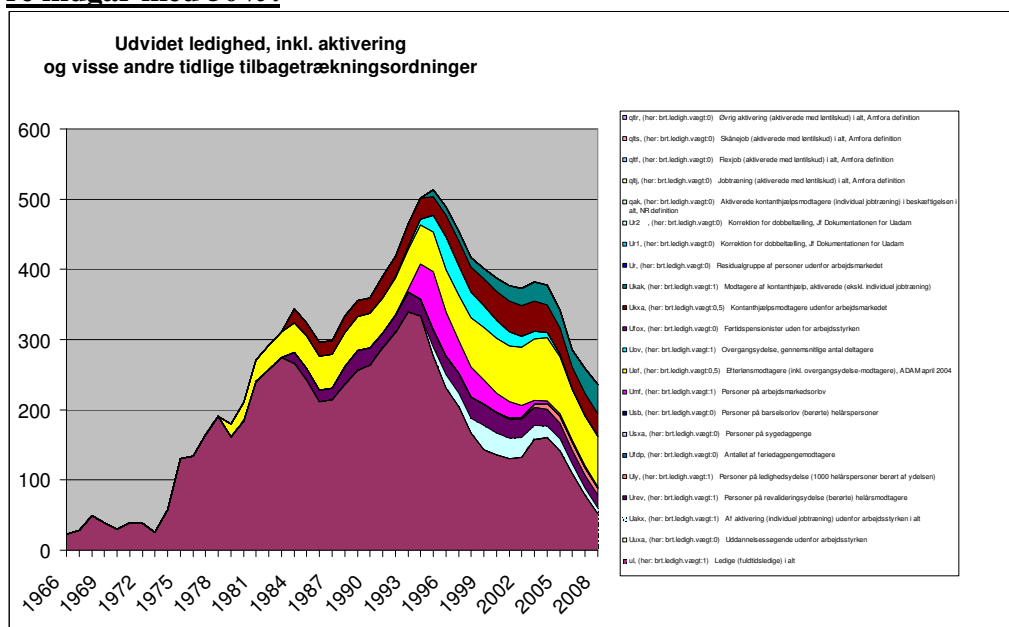
studerende af forskellig slags	(?) 0%	0%	ca. 0%	ca.0%	0%	
--------------------------------	--------	----	--------	-------	----	--

Figur hvor efterlønsmodtagere og ikke-aktiverede kontanthjælpsmodtagere slet ikke indgår.



Medregner vi efterlønsmodtagerne og de ikke-aktiverede kontanthjælpsmodtagere med 50 %, svarende til at godt halvdelen rent faktisk mangler deres halve arbejdsevne, og derfor modtager en social kompensation for ”delvist manglende arbejdsevne” (skønnet til 50% for gruppen som helhed), så bliver det tydeligt at ”knækket i ledigheden” i 1978 til 1979, ikke rigtig var så stort, og at knækket i ledigheden i midt-1990erne fortsat er fra 1995 til 1996 og ikke før.

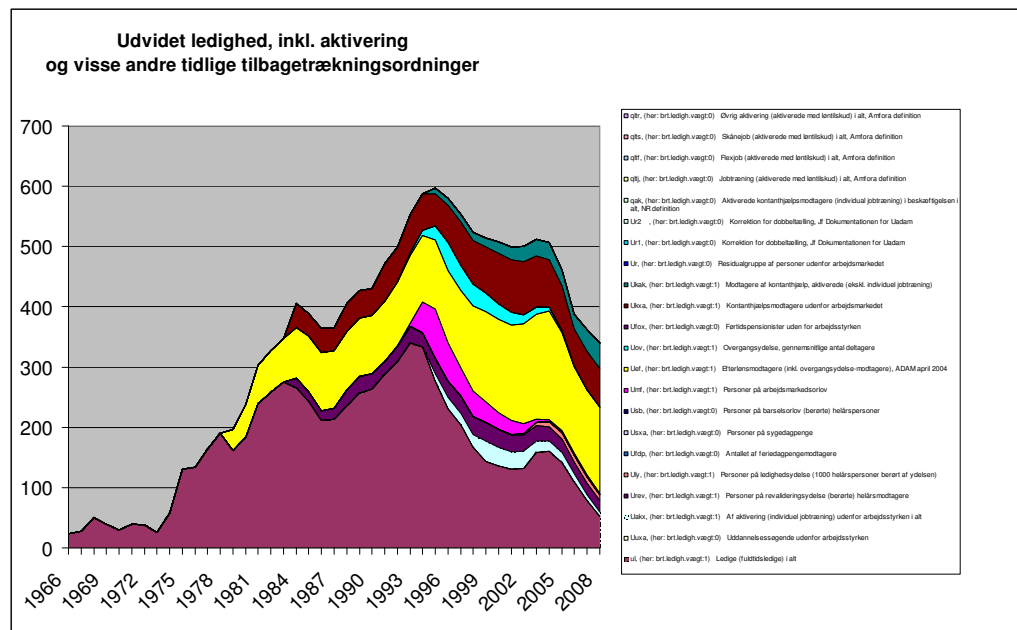
Figur hvor efterlønsmodtagere og ikke-aktiverede kontanthjælpsmodtagere indgår med 50%.



Konsekvensen af at disse grupper medregnes 50% er at bruttoledigheden overstiger den officielle ledighed med 250.000-260.000 personer i 1995-2000, faldende til et tillæg på ca. 170.000-180.000 personer i 2006-2008.

Af figuren er det tydeligt at tilgangen til efterlønnen fra 1995 til ca. 2004 hjalp kraftigt på at mindske den officielle ledighed. Selv med de målefejl der er ved at fortolke den delvist manglende arbejdsevne til 50% for gruppen som helhed (i forhold til hvad observationer af hvert individs andel måtte være), så bestyrker det opfattelse af at afgrænsningen af ”ledigheden” er central for forståelsen af perioden 1995-2004. Fra 2004 og frem ændres faldet i ”ledighed” i absolutte tal sig ikke væsentligt ved at gå fra det officielle ledighedsmål til denne variant af bruttoledigheden.

Figur hvor efterlønsmodtagere og ikke-aktiverede kontanthjælpsmodtagere indgår 100%.



Medregner vi efterlønsmodtagerne og de ikke-aktiverede kontanthjælpsmodtagere med 100 %, svarende til at nærmest ingen rent faktisk har reduceret arbejdsevne, (og derfor **ikke** modtager en social kompensation for ”delvist manglende arbejdsevne”), så bliver det tydeligt at ”knækket i ledigheden” (i de officielle ledighedstal) i 1978 til 1979, slet ikke fandt sted (!), og tilsvarende at knækket i ledigheden i midt-1990erne fortsat er fra 1995 til 1996 og ikke før.

Konsekvensen af at disse to grupper medregnes 100% er at bruttoledigheden overstiger den officielle ledighed med ca. 370.000 personer i 1999-2002, faldende til et tillæg på ca. 280.000-290.000 personer i 2006-2008.

Af figuren er det tydeligt at tilgangen til efterlønnen fra 1995 til ca. 2004 hjalp kraftigt på at mindske den officielle ledighed. Selv med de målefejl der er ved

at fortolke den delvist manglende arbejdsevne til 50% for gruppen som helhed (i forhold til hvad observationer af hvert individs andel måtte være), så bestyrker det opfattelse af at afgrænsningen af ”ledigheden” er central for forståelsen af perioden 1995-2004. Fra 2004 og frem ændres faldet i ”ledighed” i absolutte tal sig ikke væsentligt ved at gå fra det officielle ledighedsmål til denne variant af bruttoledigheden.

En udfordring er hvorledes vi kan få taget højde for at folkepensionsaldersgrænsens nedsættelse fra 67 til 65 år for personer født ml. 1. juli 1939 og 31. dec. 1958 (vedtaget med virkning fra 1. jan. 2004), og efterfølgende stigning tilbage til 67 år for personer født indtil 31. dec. 1962, og evt. forhøjelse derefter.

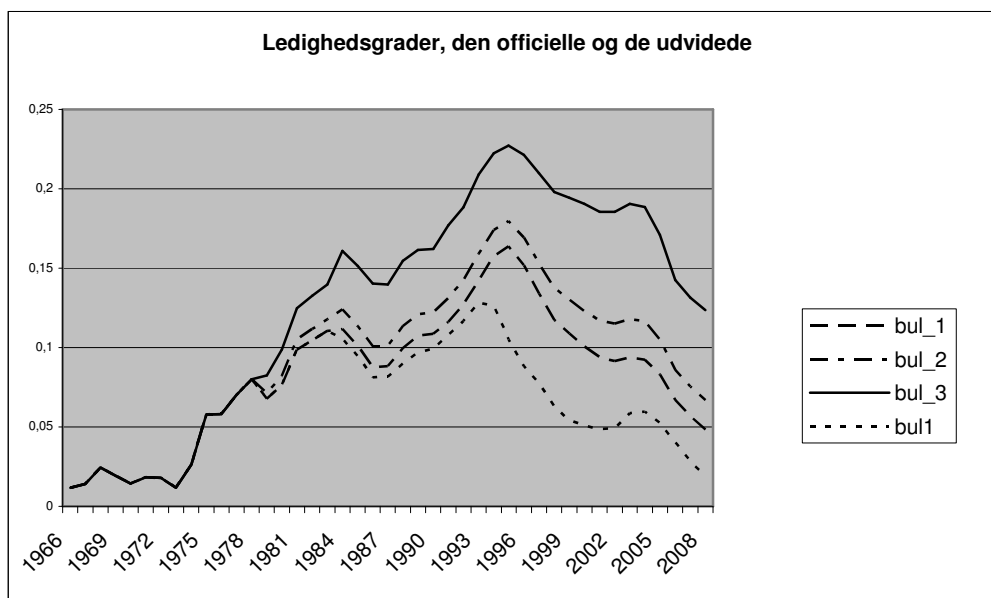
Den udvidede ledighedsgrad

I standard definitionen af ledighedsgraden, bul_1 , benyttes den udbudte arbejdskraft, uaw ($= Ua_1 - (Q_1 - Qw_1)$).

$$BUL_k = UL_k / UAW,$$

I de definitioner af den udvidede ledighedsgrad, bul_1 , bul_2 og bul_3 , har jeg benyttet samme nævner, uaw .

I første omgang benyttes samme nævner ved beregningen. *Evt. justeringer af nævneren (arbejdsstyrken), afhængigt af hvilket bruttoledighedsbegreb der anvendes i tælleren, bør overvejes.*



Definition af effektiv kompensation

Definitionen over mængden af ordninger er en vægtet sum (i faste 2000-priser):⁵

$$\text{TTYDEFF}_k = \sum (\text{SatsForOrdning}_i / \text{ptty1}) \cdot N_i / \text{UL}_k,$$

hvor

i	løber over mængden af ordninger,
k	angiver de udvalgte varianter af udvidet ledighed, pt. er der tre,
N_i	angiver antallet af personer i ordning i ,
$\delta_{k,i}$	angiver den vægt hvormed personerne i ordning i medregnes i det udvidede ledighedsbegreb, variant k . Kan fortolkes som "arbejdsevne andel", eller "andel af deltagerne i ordningen der kan regnes for ledige".

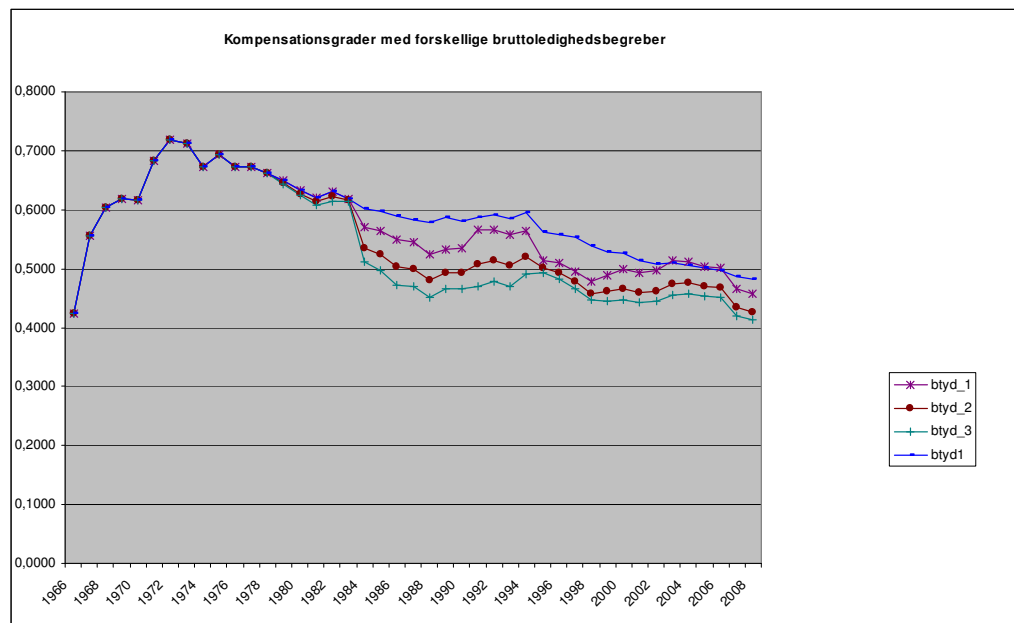
Definition af effektiv kompensationsgrad

I standard definitionen af kompensationsgraden, *btyd1*, benyttes industriarbejderens årsindkomst efter fradrag af arbejdsmarkedsbidraget *tsda*, dvs. = $(\text{tyd1}/\text{Uldp})/(\text{lah1}*(1-\text{tsda}))$.

$$\text{BTYD}_k = \text{TTYDEFF}_k * \text{ptty1} / (\text{LAH1} * (1 - \text{TSDA})),$$

I definitionerne af den udvidede kompensationsgrad, *btyd_1*, *btyd_2* og *btyd_3*, har jeg benyttet samme nævner, $(\text{LAH1} * (1 - \text{TSDA}))$.

Figur med de alternative kompensationsgrader



⁵ I bilag 4 findes en figur med de enkelte ordningers helårssatser i 2000-priser.

Foreløbige estimationsresultater

I følgende tabel er søjle 4 taget direkte fra papiret DKN18d08, og specificationen af modellen er gentaget hvor blot begreberne svarende til de udvidede ledighedsbegreber erstatter *btyd1* hhv. *bul1* i søjlerne 1-3.

Forklaret variabel er timelønnens acceleration $\Delta\Delta\log(\ln a1)$, 1983-2007				
Forklarende variable	1 for UL_1	2. for UL_2	3. for UL_3	4. rev. lønrel.
1. $\Delta\Delta\log(\ln a1_{-1})$	0.3388 (2.90)	0.3230 (2.75)	0.3479 (2.59)	0.3953 (3.36)
2. $\Delta\Delta\log(p)$	0.2555 (1.60)	0.2847 (1.72)	0.2962 (1.60)	0.2877 (1.79)
3. $\Delta\log(\ln a1_{-1}/dp_{-1})$				
4. $\Delta\log(p_{-1})$	0.6268 (3.92)	0.6780 (3.87)	0.6113 (3.05)	0.3144 (2.04)
5. $\Delta\log(\ln a1_{-1})$	-0.9657 (-7.55)	-0.9475 (-7.17)	-0.9387 (-6.40)	-1.1034 (-7.94)
6. <i>bul</i> < <i>i</i> > ₋₁	0.0514 (1.30)	0.0766 (1.58)	0.0451 (0.79)	-0.3734 (3.22)
7. <i>btyd</i> < <i>i</i> > ₋₁	-0.1268 (-3.27)	-0.1328 (-2.98)	-0.0812 (-2.02)	0.3025 (3.03)
8. <i>d87</i>	0.0491 (7.73)	0.0466 (7.34)	0.0439 (6.23)	0.0302 (4.33)
9. konstant	0.0838 (2.90)	0.0762 (4.40)	0.0523 (3.20)	-0.1004 (2.32)
	SE 0.0039 R ² 0.941 DW 1.93 LM1 JB	SE 0.0041 R ² 0.937 DW 1.74 LM1 JB	SE 0.0045 R ² 0.922 DW 1.42 LM1 JB	SE 0.0040 R ² 0.940 DW 1.741 LM1 0.606 JB 0.156
Logændring er angivet med $\Delta\log$. Dummyen <i>d87</i> er 1 i 1987 og nul ellers. t-værdi i parentes				

Første iagttagelse er at den estimerede restledsspredning stiger efterhånden som et stadig bredere ledighedsbegreb benyttes, altså fra estimationsresultaterne i søjle 1, til den i søjle 2 og sidst til den i søjle 3.

Anden iagttagelse er at fortegnene til ledighedsgraden *bul* og til kompensationsgraden *btyd* vendes om ligegyldigt hvilket udvidet ledighedsbegreb som inddrages; altså søjle 1-3 i forhold til søjle 4.

Tredje iagttagelse er at koefficienterne til ledighedsgraden *bul* og til kompensationsgraden *btyd* bliver stadig mere insignifikante desto bredere et ledighedsbegreb som inddrages.

Fjerde iagttagelse er at der ikke er væsentlig autokorrelation i noget af tilfældene med udvidede ledighedsbegreber.

Femte iagttagelse er at prisen gennemslaget fra $\Delta\log(p_{-1})$ til $\Delta\log(\ln a1_{-1})$ stiger i alle tre tilfældet med udvidet ledighed, fra estimatet i den reviderede lønrelation på 28 % (0,3144/1,1034) til 65% (0,6268/0,9657) i tilfældet med det snævreste udvidede ledighedsbegreb (søjle 1).

Sjette iagttagelse er at koefficienten til *btyd* i ligningen reduceres til knap en trediedel (numerisk set) i forhold til i den reviderede lønrelation.

Det kan måske have interesse at tjekke hvilke estimationsresultater som fremkommer hvis vi fastholder den hidtidige kompensationsgrad, *btyd1*, men inddrager ledighedsgraden for hvert af de udvidede ledighedsbegreber, efter tur.

Resultaterne af disse estimationer gives i nedenstående tabel.

Forklaret variabel er timelønnens acceleration $\Delta\Delta\log(\ln a_1)$, 1983-2007				
Forklarende variable	5 for UL_1&btyd1	6. for UL_2&btyd1	7. for UL_3&btyd1	
1. $\Delta\Delta\log(\ln a_{1,t})$	0.3729 (2.49)	0.3731 (2.49)	0.3730 (2.50)	
2. $\Delta\Delta\log(p)$	0.2692 (1.32)	0.2691 (1.32)	0.2683 (1.31)	
3. $\Delta\log(\ln a_{1,t}/dp_{1,t})$				
4. $\Delta\log(p_{1,t})$	0.4328 (2.16)	0.4319 (2.13)	0.4295 (2.06)	
5. $\Delta\log(\ln a_{1,t})$	-0.9398 (-5.69)	-0.9402 (-5.71)	-0.9406 (-5.75)	
6. $\text{bul}_{<i>_1$	-0.0004 (0.00)	-0.0013 (-0.02)	-0.0029 (-0.05)	
7. btyd1₁	-0.0081 (-0.13)	-0.0076 (-0.14)	-0.0075 (-0.18)	
8. d87	0.0413 (4.82)	0.0413 (4.85)	0.0412 (4.97)	
9. konstant	0.0314 (1.25)	0.0313 (1.41)	0.0317 (1.59)	
	SE 0.0050 R ² 0.904 DW 1.35 LM1 JB	SE 0.0050 R ² 0.904 DW 1.35 LM1 JB	SE 0.0050 R ² 0.904 DW 1.35 LM1 JB	
Logændring er angivet med $\Delta\log$. Dummyen d87 er 1 i 1987 og nul ellers. t-værdi i parentes				

Konklusionen af denne ekstra analyse er at såvel den udvidede ledighedsgrad, som kompensationsgraden i ingen af tilfældene bliver signifikante !

Sammenfattende konklusion på estimationsresultater mangler her pt.

Konklusion

Der er tre udvidede ledighedsbegreber der har tiltrukket sig mest interesse. De er afgrænset helt ens undtagen med hensyn til andelen af efterlønsmodtagere og af ikke-aktiverede kontanthjælpsmodtagere som indgår.

Disse tre gives betegnelserne ul_1, ul_2 og ul_3, med de tilsvarende ledighedsgrader bul_1, bul_2 hhv. bul_3. Tallene for disse er gengivet i bilag 2, hvor også enkelte linier AREMOS-kode findes til dannelsen af disse begreber ud fra den foreliggende AREMOS-databank SIMBK.

De første konklusioner fra anvendelse af ledighedsgraden og kompensationsgraden for de udvidede ledighedsbegreber, tyder ikke på at de uden videre kan afløse den hidtidige kompensationsgrad i lønrelationen.

Indirekte peger dette på at arbejdet med, i lønrelationen, at inddrage et mål for restunderstøttelsesperioden ved beskrivelsen af arbejdsmarkedsforholdene fortsat er vigtigt at gennemføre.

Bilag: Forskellige personers opfattelser af hvilke ordninger der skal regnes med i et bruttoledighedsbegreb

Ordninger	MOW ledig ⁶	TMK ledig ⁷	MOL ledig	JDP ledig ⁸
I relation til pensionering og anden social forsørgelse:				
Arbejdsløsheds-kassedagpenge	ja	ja	ja	ja
barselsorlov	nej	nej	delvist	delvist
feriedagpenge	nej	måske nogle	delvist	delvist
kontanthjælp, ikke aktiverede	nej	nok nej	vis andel	vis andel for matchgrp.1-3, arb.evne mangler for grp.4-5
førtidspension	nej	nej	lille del	vis andel (startet før 2003)
efterløn	nej	nok nej	vis andel	måske 50%
ledighedsydelse	nej	ja	ja	delvist: 80%
AF aktivering (<i>uakx</i>)	ja ⁹	ja	delvist	ja, 100%
revalideringsydelse	nej	??	delvist	delvist: 80%
overgangsydelse	nej	ja	ja	ja, 100%
sygedagpenge - fra dagpenge: - fra beskæftigelse	nej	nej	måske ikke	ja, 20-50% nej
arbejdsmarkedsorlov	nej	ja	ja	ja
tjenestemandspension	nej	nej	lille del	lille del
folkepension	nej	nej	lille del	lille del
I relation til støttet beskæftigelse:				
kontanthjælp, aktiverede	ja	måske	nej	nej
skånejob	ja	??	nej	nej
flexjob	ja	??	nej	nej
jobtræning	ja	??	nej	nej
anden aktivering	ja	??	nej	nej
I relation til uddannelse:				
studerende af forskellig slags	nej	??	delvist	delvist

Noter: MOL "delvist", når der både er arbejdsevne og den er ubeskæftiget. MOL "nej", når der enten mangler arbejdsevne, eller den arbejdsevne der er, er beskæftiget. Procenter angivet for JDP har MOL ansvaret for at foreslå, med 'måske' fra JDP som accept..

⁶ Fra følgende papir: MOW23102.

⁷ Fra personligt interview ultimo april og primo maj 2009.

⁸ Fra personligt interview mandag d. 11. maj 2009.

⁹ jf. MOW23102, ligning (4), side 5.

Bilag 2: Tidsrækker

Kilden til disse tal findes i projektmappen *UdvidetLedighedsOpgørelse_r3.xls* beliggende under biblioteket *P:\MOL\papirer*.

år	ul_1	ul_2	ul_3	bul_1	bul_2	bul_3
1966	22,9	22,9	22,9	0,0116	0,0116	0,0116
1967	27,9	27,9	27,9	0,0141	0,0141	0,0141
1968	49,4	49,4	49,4	0,0244	0,0244	0,0244
1969	39,4	39,4	39,4	0,0190	0,0190	0,0190
1970	30,1	30,1	30,1	0,0143	0,0143	0,0143
1971	38,9	38,9	38,9	0,0184	0,0184	0,0184
1972	38,7	38,7	38,7	0,0178	0,0178	0,0178
1973	25,4	25,4	25,4	0,0116	0,0116	0,0116
1974	57,7	57,7	57,7	0,0262	0,0262	0,0262
1975	130,6	130,6	130,6	0,0580	0,0580	0,0580
1976	134,1	134,1	134,1	0,0583	0,0583	0,0583
1977	164,0	164,0	164,0	0,0704	0,0704	0,0704
1978	190,6	190,6	190,6	0,0801	0,0801	0,0801
1979	161,8	170,6	196,8	0,0678	0,0714	0,0824
1980	183,8	197,3	237,5	0,0765	0,0821	0,0989
1981	239,4	255,2	302,8	0,0986	0,1051	0,1247
1982	257,6	274,9	326,8	0,1046	0,1116	0,1327
1983	274,8	292,9	347,4	0,1105	0,1178	0,1397
1984	281,9	312,9	405,8	0,1118	0,1240	0,1609
1985	259,0	291,4	388,4	0,1010	0,1136	0,1514
1986	227,8	262,1	364,9	0,0877	0,1008	0,1404
1987	231,1	264,7	365,6	0,0883	0,1011	0,1396
1988	262,0	298,0	406,0	0,0997	0,1134	0,1546
1989	284,6	320,2	427,0	0,1076	0,1210	0,1614
1990	288,5	323,8	429,8	0,1088	0,1221	0,1621
1991	309,1	349,6	471,2	0,1161	0,1313	0,1770
1992	336,8	377,5	499,5	0,1271	0,1424	0,1885
1993	376,7	420,8	553,4	0,1424	0,1591	0,2092
1994	416,3	459,0	587,2	0,1577	0,1738	0,2224
1995	429,8	471,7	597,4	0,1635	0,1795	0,2273
1996	397,2	442,8	579,7	0,1518	0,1692	0,2215
1997	353,7	403,7	553,7	0,1341	0,1530	0,2099
1998	310,3	363,7	523,7	0,1174	0,1375	0,1981
1999	288,3	344,8	514,5	0,1089	0,1303	0,1944
2000	267,9	327,7	507,4	0,1006	0,1231	0,1905
2001	253,0	314,7	499,7	0,0940	0,1169	0,1857
2002	246,5	309,9	499,8	0,0916	0,1151	0,1857
2003	252,1	317,1	512,2	0,0938	0,1180	0,1905
2004	247,9	312,6	506,5	0,0924	0,1165	0,1887
2005	223,9	283,1	460,7	0,0831	0,1050	0,1710
2006	182,3	233,7	387,6	0,0671	0,0859	0,1426
2007	156,3	207,8	362,1	0,0567	0,0754	0,1314
2008	132,7	184,5	340,0	0,0482	0,0671	0,1236

år	ttydeff_1	ttydeff_2	ttydeff_3	btyd_1	btyd_2	btyd_3	btyd1 pt.ADAM
1966	107.281	107.281	107.281	0,4237	0,4237	0,4237	0,4238
1967	141.402	141.402	141.402	0,5558	0,5558	0,5558	0,5559
1968	149.554	149.554	149.554	0,6033	0,6033	0,6033	0,6031
1969	155.025	155.025	155.025	0,6173	0,6173	0,6173	0,6174
1970	157.840	157.840	157.840	0,6154	0,6154	0,6154	0,6156
1971	181.330	181.330	181.330	0,6827	0,6827	0,6827	0,6827
1972	193.659	193.659	193.659	0,7194	0,7194	0,7194	0,7194
1973	202.366	202.366	202.366	0,7126	0,7126	0,7126	0,7127
1974	209.121	209.121	209.121	0,6731	0,6731	0,6731	0,6732
1975	220.935	220.935	220.935	0,6944	0,6944	0,6944	0,6945
1976	206.039	206.039	206.039	0,6718	0,6718	0,6718	0,6719
1977	194.927	194.927	194.927	0,6735	0,6735	0,6735	0,6734
1978	187.052	187.052	187.052	0,6613	0,6613	0,6613	0,6613
1979	184.714	183.834	183.110	0,6495	0,6464	0,6438	0,6495
1980	180.450	179.070	178.002	0,6322	0,6274	0,6236	0,6323
1981	174.314	172.283	170.677	0,6206	0,6134	0,6077	0,6206
1982	178.228	175.575	173.485	0,6312	0,6218	0,6144	0,6312
1983	172.048	171.418	170.920	0,6180	0,6157	0,6139	0,6179
1984	152.229	142.955	136.512	0,5704	0,5357	0,5115	0,6010
1985	145.501	135.242	128.400	0,5634	0,5236	0,4971	0,5968
1986	140.872	128.662	121.038	0,5503	0,5026	0,4729	0,5881
1987	141.371	129.574	122.116	0,5442	0,4988	0,4701	0,5835
1988	136.709	125.064	117.550	0,5247	0,4800	0,4512	0,5786
1989	135.355	125.217	118.459	0,5331	0,4931	0,4665	0,5877
1990	132.702	122.475	115.611	0,5337	0,4926	0,4650	0,5814
1991	142.707	128.280	118.818	0,5654	0,5083	0,4708	0,5868
1992	144.473	131.244	122.324	0,5652	0,5135	0,4786	0,5905
1993	141.330	128.366	119.542	0,5567	0,5056	0,4709	0,5843
1994	143.086	132.138	124.375	0,5642	0,5210	0,4904	0,5951
1995	133.263	130.040	127.721	0,5135	0,5010	0,4921	0,5616
1996	132.353	128.284	125.496	0,5088	0,4931	0,4824	0,5575
1997	131.780	127.114	124.133	0,4952	0,4777	0,4665	0,5534
1998	128.450	123.282	120.220	0,4773	0,4581	0,4467	0,5379
1999	133.036	125.455	121.208	0,4888	0,4609	0,4453	0,5294
2000	136.348	127.111	122.235	0,4987	0,4649	0,4471	0,5270
2001	135.782	126.435	121.703	0,4930	0,4591	0,4419	0,5146
2002	138.414	128.585	123.736	0,4971	0,4618	0,4444	0,5074
2003	144.206	132.959	127.424	0,5147	0,4746	0,4548	0,5106
2004	143.803	133.508	128.469	0,5126	0,4759	0,4579	0,5052
2005	141.980	132.537	127.948	0,5024	0,4690	0,4527	0,5008
2006	143.215	133.572	129.036	0,5013	0,4676	0,4517	0,4963
2007	135.039	125.987	122.079	0,4654	0,4342	0,4208	0,4869
2008	134.250	125.242	121.727	0,4565	0,4259	0,4140	0,4824

Bilag 3: Farvekoderne i figurerne.

Udvidet ledighed, inkl. aktivering og visse andre tidlige tilbagetrækningsordninger	
□ qltr, (her: brt.ledigh.vægt:0)	Øvrig aktivering (aktiverede med løntilskud) i alt, Amfora definition
□ qlts, (her: brt.ledigh.vægt:0)	Skånejob (aktiverede med løntilskud) i alt, Amfora definition
□ qltf, (her: brt.ledigh.vægt:0)	Flexjob (aktiverede med løntilskud) i alt, Amfora definition
□ qltj, (her: brt.ledigh.vægt:0)	Jobtræning (aktiverede med løntilskud) i alt, Amfora definition
□ qak, (her: brt.ledigh.vægt:0)	Aktiverede kontanthjælpsmodtagere (individual jobtræning) i beskæftigelsen i alt, NR definition
□ Ur2, (her: brt.ledigh.vægt:0)	Korrektion for dobbeltælling, Jf Dokumentationen for Uadam
□ Ur1, (her: brt.ledigh.vægt:0)	Korrektion for dobbeltælling, Jf Dokumentationen for Uadam
■ Ur, (her: brt.ledigh.vægt:0)	Residualgruppe af personer udenfor arbejdsmarkedet
■ Ukak, (her: brt.ledigh.vægt:1)	Modtagere af kontanthjælp, aktiverede (ekskl. individuel jobtræning)
■ Ukxa, (her: brt.ledigh.vægt:1)	Kontanthjælpsmodtagere udenfor arbejdsmarkedet
■ Ufox, (her: brt.ledigh.vægt:0)	Førtidspensionister uden for arbejdsstyrken
■ Uov, (her: brt.ledigh.vægt:1)	Overgangsydelse, gennemsnitlige antal deltagere
■ Uef, (her: brt.ledigh.vægt:1)	Efterlønsmodtagere (inkl. overgangsydelse-modtagere), ADAM april 2004
■ Umf, (her: brt.ledigh.vægt:1)	Personer på arbejdsmarkedsorlov
■ Usb, (her: brt.ledigh.vægt:0)	Personer på barselsorlov (berørte) helårspersoner
□ Usxa, (her: brt.ledigh.vægt:0)	Personer på sygedagpenge
■ Ufdp, (her: brt.ledigh.vægt:0)	Antallet af feriedagpengemodtagere
■ Uly, (her: brt.ledigh.vægt:1)	Personer på ledighedsydelse (1000 helårspersoner berørt af ydelsen)
■ Urev, (her: brt.ledigh.vægt:1)	Personer på revalideringsydelse (berørte) helårsmødtager
■ Uakx, (her: brt.ledigh.vægt:1)	Af aktivering (individual jobtræning) udenfor arbejdsstyrken i alt
□ Uuxa, (her: brt.ledigh.vægt:0)	Uddannelsessøgende udenfor arbejdsstyrken
■ ul, (her: brt.ledigh.vægt:1)	Ledige (fuldtidsledige) i alt

Bilag 4 Figur med ordningernes fuldtids-/helårssatser i 2000-priser

