

Data for institutionelle sektorer før 1994

Resumé:

I dette papir dokumenteres tilbageføringen af data for institutionelle sektorer til årene før 1995 i ADAMs databank.

Papiret indeholder en del ADAM variabel-koder. Opstillingen i tabel 1 s. 7 kan bruges som opslags-register til dem, der vedrører husholdninger. Ellers kan ligningsbrowseren bruges,

<http://www.dst.dk/extranet/ligningsbrowser/LigBrow.html>

Nøgleord: Finansiell formue, privat sektors, forbrugsbestemmende finansiell formue

Modelgruppepapirer er interne arbejdsrapporter. De konklusioner, der drages i papirerne, er ikke endelige og kan være ændret inden opstillingen af nye modelversioner. Det henstilles derfor, at der kun citeres fra modelgruppepapirerne efter aftale med Danmarks Statistik.

Med revisionen af nationalregnskabet i 2014 offentliggjorde Danmarks Statistik for årene før 1995 kun institutionelle sektorkonti for hovedsektorerne ("udland", "offentlig forvaltning og service" samt "selskaber, husholdninger og organisationer"). Opdelingen mellem husholdninger og selskaber offentliggøres således kun fra 1995 og frem. Samtidig er der betydelige revisioner i niveauerne i forhold til ældre udgaver.

I det følgende dokumenteres et forsøg på at føre opdelingen mellem selskaber og husholdninger tilbage før 1995. Hovedresultaterne er disponibel indkomst, opsparring og opsparringsoverskud (nettofordringserhvervelse) for husholdningssektoren. I mangel af bedre tals havelse er disse tal lagt i ADAM databank pr. juni 2016.¹

Nationalregnskabet har fra 1983 offentliggjort konti for institutionelle sektorer, første gang for 1971-81 efter principperne i SNA68/ESA79 ("Bent Thage-nationalregnskabet"). Tidligere havde man i "Bak-Meyer-nationalregnskabet" - efter inspiration fra Økonomiministeriet - haft en opgørelse af opsparringen omfattende offentlig, "personlig" og selskabsopsparring 1954-76 se bilag 1,² men den var ikke med ved fremkomsten af "Bent Thage"-nationalregnskabet i 1978.

De første offentliggørelser af sektorkonti fra 1983 omfattede kun hovedsektorerne Udland, Offentlig og Privat, men i 1984 blev den private sektor opdelt i finansielle selskaber og den "ikke-finansielle sektor". I 1990 kom så den første opgørelse med en fordeling af den "ikke-finansielle sektor" på husholdninger og ikke-finansielle selskaber, men kun fra 1981 og frem.

Senere revisioner af nationalregnskabet har medført justeringer af de oprindeligt publicerede sektorkonti. "Dalgaard-revisoren" bød på en kun rudimentær tilbageføring for årene før 1990, og især FISIM-ændringen af nationalregnskabet i 2005 har flyttet rundt mellem formueindkomster og forbrug (det indebærer, at opsparringen og nettofordringserhvervelsen ikke er påvirket, men at indkomsten er ændret).

Udlandet, *Tfn_e* og *Enl*

Udlandets sektorkonto findes tilbage til 1966 i Statistikbanken, NAHL4. Hovedserierne føres tilbage til 1947 ved hjælp af værdierne i ADBK0797 (ADAMs databank pr. juli 1997, som er den sidste på "Bent Thage"-regimet).

Fordeling på "hoved-underposter" findes i Statistikbanken tilbage til 1966. Flere af de helt små underposter har forløb, der er svære at tolke, men de flytter ikke det store billede.

¹ Programmer og inputdata ligger i G:\datop2014\sektor\tilbage og kan stilles til rådighed for interesserede.

² Se "Økonomisk Oversigt" februar 1989, Kap. V (især Annexet) og oktober 1990, Kap. II. I bilaget er vist data for 1966-76, men det bagvedliggende regneark har tal fra 1954.

Offentlig forvaltning og service, *Tfn_o* og *Yd_o*

Nationalregnskabet offentliggør nettofordringserhvervelsen for offentlig forvaltning og service tilbage til og med 1971.³ Nettofordringserhvervelsen føres tilbage til begyndelsen af 1950'erne ved anvendelse af overskuddet på drifts- og anlægsbudgettet (DA), som kan findes i Statistisk Tiårsoversigt, 1961-1974.⁴ Disse tal er i øvrigt sammenfaldende med Kim Abildgrens i Nationalbankens Working Paper 30, hvor de føres helt tilbage til 1800-tallet.

Fordeling på underposter findes tilbage til 1971 i statistikbanken (dog ikke indkomstoverførslerne, som Tony har ført tilbage). Detaljerede skatter findes helt tilbage til 1947 takket være Per Svenssons skattedatabase (*SKATI*). Forbrug og investeringer findes i det funktionelle nationalregnskab tilbage til 1966, og de store poster på overførslerne (formueindkomst, *Tin_o*, og sociale overførsler, *Ty_o*) kan føres tilbage til 1953 ved hjælp af adbk0797.

De resterende, mindre poster er - små - og kan føres skønmæssigt tilbage 1970-1966 – uden store udsving, dvs. at fx bfi-udviklingen bruges som indikator for perioden 1966-70.

Husholdninger og selskaber , *Tfn_hc* og *Yd_hc*

Nettofordringserhvervelse, *Tfn_hc*, og disponibel indkomst, *Yd_hc*, for aggregatet af husholdninger og selskaber findes som minus summen af udlandets (*e*) og det offentliges (*o*) tilsvarende poster:

$$Tfn_hc = -(Tfn_e + Tfn_o) \quad (1)$$

$$Yd_hc = Y + M - E + Enl - Yd_o \quad (2)$$

Tilsvarende residualberegninger af *hc*-sektorens andre serier kan foretages for alle underposter tilbage til 1966, da udlandets og de offentlige balancer er komplette.

Husholdninger , *Tfn_h* og *Yd_h*

Udskillelse af husholdningerne fra ”Husholdninger og selskaber” er vanskelig. De væsentligste variable er overskud, løn, formueindkomst, skatter, pensionsbidrag og –udbetalinger, privat forbrug og investeringer.

Husk, at ”husholdninger” i ADAM er summen af husholdninger og organisationer.

³ Årene 1971-1975 vedrører egentlig finansår (1. april-31. marts), men er antaget at dække kalenderåret.

⁴ Sammenhængen mellem nettofordringserhvervelsen og DA-overskuddet vises i Statistisk Tiårsoversigt 1979, s. 89. Det fremgår, at klassifikations- og periodiseringsforskydninger er den væsentligste forskel, og at forskellen er beskeden og varierer i størrelse og fortegn.

Nogle serier er dog ganske lette: Lønnen, $Y_w + Y_{wn_e}$, og privatforbruget, C_p , findes i Statistikbanken tilbage til 1966. Overskuddet af ejerboliger, del af Y_r_h , kan for samme periode udtrækkes af branchedatasættet (branche 680024), som er næsten identisk med husholdningernes B.2g (bruttooverskud af produktionen).⁵

Men resten af Y_r_h , primært selvstændiges overskud, og formueindkomsten, Tin_h , er svære. Faste investeringer, If_h , skal også skilles ud.

De løbende skatter, Sy_h , er nemme nok, takket være Per Svensson (SKAT1) og udlandskontoen. Beregning: $Sy_h = Sy_o + Syn_e - Syc_cf - Syc_cr$.

Hertil kommer de store overførsler af pensionsbidrag og –ydelse mellem finansielle selskaber og husholdninger, men her er pensionsdatabanken en stor hjælp, idet den giver ind- og udbetalingerne til pensionsordninger, så det er nærmest kun fordelingen af bidrag og udbetalinger på hhv. husholdninger og udland, der skal laves ekstra.⁶ Beregning: $Tpc_h_cf = Tpc_z_cf - Tpc_e_z$, $Typc_cf_h = Typc_cf_z - Typc_cf_e$.

Diverse overførsler til/fra det offentlige Tp_h_o , Ty_o_h , Tk_h_o , kan hentes fra OFF3 tilbage til 1971.⁷ Skatten Sk_h_o helt tilbage til 1947 fra SKAT1. Ty_o føres tilbage til 1948 ved hjælp af Ty i adbk0797.⁸

Andre løbende overførsler, netto, Trn_h , er tricky, men lille. Mens skadesforsikrings-præmier og –erstatninger tidligere nettede helt ud, summer de ikke til nul længere efter ESA 2010 nationalregnskabet. Det er valgt at føre Trn_h tilbage til 1971 med værdien fra juni 2014-nationalregnskabet, ikke ved kædning af denne nettostørrelse, men ved at forskellen på den nye og den gamle Trn_h i 1995 aftrappes i takt med udviklingen i BVT i forsikringsvirksomhed tilbage i tiden.

Tilbage står som betydende udfordringer overskuddet, Y_r_h , formueindkomsten, Tin_h , og de faste bruttoinvesteringer, If_h

Formueindkomsten, netto, Tin_h .

Tin_h er forholdsvis lille, men består af to store komponenter med modsat fortegn: På den ene side almindelig formueindkomst, der normalt er negativ på grund af prioritets- og forbrugsgæld, på den anden side formueindtægter på pensionskonti, Tip_cf_h , der er positiv. Sidstnævnte fås direkte fra pensionsdatabanken langt tilbage i tiden.

⁵ Se modelgruppepair Nina Gustafsson 19. sept. 2014

⁶ Det er her vedtaget, at pensionsmellemværender med udlandet er 0 før 1966.

⁷ Sociale overførsler fra det offentlige til udlandet, Ty_o_e , antages =0 før 1995, således at $Ty_o_h = Ty_o$ for disse år.

⁸ Der er meget store store stigninger i Ty i 1969 og 1970 i adbk0797. Det skyldes dels indførelsen af folkepension, dels tekniske forhold omkring bruttoficering af skattebetalingen og børnetilskuddene, se Økonomiministeriets Økonomisk Årsoversigt 1970.

Den almindelige formueindkomst, *Tin_h-Tip_cf_h*, består af egentlige renter, *Tiin_h*, og udbytter, *Tiu_z_h*. Udbytterne lader sig ikke tilbageføre længere tilbage end til 1988, ved hjælp af gamle adambanker (dvs ældre nationalregnskaber). De egentlige renter, *Tiin_h*, kan tilbageføres ved hjælp af indkomststatistikernes skattepligtige renter til 1974 (Statistisk Årbog, men serien er allerede tilgængelig som *Tippss* i ADAMs databank).

Tin_h føres så tilbage til 1988 som (*Tiin_h+Tiu_z_h+Tip_cf_h*). Før 1988, hvor udbytterne mangler, vælges en simpel tilbageføring af *Tin_h* med *Tin_h* fra adambk af juni 2014 (dvs. før ESA-2010 revisionen). Niveaueet for *Tin_h* er ca. det samme i de to opgørelser netop i 1995. Det bemærkes, at denne metode ville implicere nogle meget store udbyttebetalinger til husholdningerne i 1980'erne, givet tilbageføringen af *Tiin_h* fra indkomststatistikken, men disse implicitte udbytter er ikke lagt ind.

Der er således et dilemma omkring tilbageføringen af *Tin_h*, men den simple tilbageføring er valgt for årene før 1988. Fremtidig forskning kan måske give bedre løsninger.

Faste bruttoinvesteringer, If_h.

Det er hensigtsmæssigt at betragte husholdningernes faste bruttoinvesteringer som to komponenter: Investeringerne i boliger på den ene side, og resten på den anden side (primært selvstændiges erhvervsinvesteringer).

Husholdningernes investeringer i boliger er blevet markant opjusteret ved 2014-revisionen af nationalregnskabet, fordi en større andel af de samlede boliginvesteringer er henregnet til husholdningssektoren. Der er tale om investeringer i både ejerboliger og i boliger udlejet af selvstændige (måske også forældrekøb?). Heldigvis var forældrekøb ikke almindelige før 1995.

Restgruppen af husholdningsinvesteringer er ikke påvirket af 2014-revisionen, så her kan man blot tage værdierne fra nationalregnskabet juni 2014.

Forskellen i 1995 på ny og gammel opgørelse af *If_h* skrives derfor tilbage til 1966 med udviklingen i de samlede boliginvesteringer, *Ibh*.

Bruttooverskud og blandet indkomst, Yr_h.

Den sværeste serie at føre tilbage er bruttooverskud og blandet indkomst, *Yr_h*. Ikke bruttooverskuddet, (b.2g), for det har vi jo fra branchematricen, som nævnt ovenfor. Men den blandede indkomst (b.3g).

På overfladen er det nemt nok. Vi har jo en serie tilbage til 1981 fra præ-2014-nationalregnskabet, som vi bare kan kæde med. Og vi har adbk0797 med tal tilbage til 1966, baseret på opgørelsen fra Økonomiministeriet.⁹

⁹ Se Økonomisk Oversigt, februar 1989 , s. 78f og oktober 1990 , kapitel II.

Det er enkelt nok at kæde Yr_h på denne måde. Problemet er bare, at når man gør det, og bruger de andre serier, der er lavet, så resulterer det i nettofordringserhvervelser, Tfn_h , der er alt for negative, især i 1980'erne. Hvis man tager udgangspunkt i det tidligste offentliggjorte tal for husholdningernes finansielle formue, Wn_h , i 1994, og regner tilbage i tiden ved at benytte formueakkumulationsligningen baglæns, $W_t = W - Tfn - OW$ (med imputerede ædruelige omvurderinger OW), så får man med de beregnede Tfn_h 'er at husholdningernes finansielle formue, Wn_h , i 1970'erne skulle have været over 500 milliarder kroner - vel at mærke 1970-kroner. Det er ikke troligt. Tfn_h 'erne må ligge for lavt i en lang periode.

Problemet med *for* negative nettofordringserhvervelser for husholdningerne var erkendt allerede for længe siden, se for eksempel Økonomisk Oversigt, oktober 1990, s. 91 (især fodnote 4). Men det er blevet værre efter nationalregnskabsrevisionen 2014, især på grund af de større investeringer (der igen skyldes den større husholdningsandel i boliginvesteringerne).

Tilbageføringen af Yr_h finder derfor sted i tre etaper, bestemt af kildernes tilgængelighed og troværdighed.

1981-94:

I mangel af bedre videns havelse vedtages, at nettofordringserhvervelsen Tfn_h før 1995 er *uændret* ved 2014-revisionen i forhold til det tidligere nationalregnskab. I dette tidligere nationalregnskab offentliggjordes Tfn_h tilbage til 1981. Yr_h justeres opad, så dette opnås, ved residualberegning ud fra den givne Tfn_h .

1971-80:

I denne periode kædes Yr_h med $Yrp1$ fra adbk0797. Denne $Yrp1$ er baseret på Økonomiministeriets tidligere nævnte opgørelser af den personlige opsparing.¹⁰ Tfn_h beregnes residualt.

1966-70:

I denne periode benyttes den personlige opsparing som vist i Statistisk Tiårsoversigt, fx 1976, s. 92, se bilag 1. Den disponible indkomst findes ved at lægge privatforbruget til opsparingen. Derefter beregnes Yr_h og Tfn_h residualt. Denne metode er valgt, fordi metoden brugt for 1971-80 ville give en meget lav nettofordringserhvervelse i 1966-70. Den kan også give grundlag for en tilbageføring længere tilbage i tid, hvis privatforbruget en dag føres tilbage, idet tabellen over personlig opsparing er ført tilbage til 1954.

¹⁰ Se modelgruppepapir Henrik Olesen 22 november 1993, bilag 1, om konstruktionen af $Yrp1$ for perioden 1966-70.

Tabel 1. Oversigt over tilbageføring af husholdningssektoren

Variabel		Kilde/beregning
<i>Yr_h</i>	Bruttooverskud og blandet indkomst	1981-1994: Residualberegnet efter <i>Yd_h</i> -formel 1971-1980: Kædet med <i>adbk0797:Yrp1</i> 1966-70: Beregnet ud fra St. Ti personlig opsparing
<i>Ywn_e</i>	Lønninger, netto fra udlandet	Nationalregnskab, NAHL4
<i>Tin_h</i>	Formueindkomst netto	Se tekst
<i>Sy_h</i>	Løbende indkomst- og formueskatter	Off. Fin., SKAT1 og NRs udlandstabel
<i>Tp_h_o</i>	Sociale bidrag til off. forv. serv.	Off. Fin., OFF3; før 1971 skønnet
<i>Tpc_e_z</i>	Sociale bidrag fra udlandet til cf	NAHL4:D61.Indtægt
<i>Tpc_h_cf</i>	Sociale bidrag fra hush. til cf	<i>pbank:Tpc_z_cf-Tpc_e_z</i>
<i>Tpc_h_e</i>	Sociale bidrag fra hush. til udland	NAHL4:D61.Udgift
<i>Ty_o_h</i>	Sociale ydelser fra off. forv. serv	Off. Fin., OFF3; Før 1971 kædet med <i>adbk0797</i>
<i>Typc_cf_h</i>	Sociale ydelser fra cf til Hush.	<i>pbank:Typc_cf_z-Typc_cf_e</i>
<i>Typc_cf_e</i>	Sociale ydelser fra cf til udlandet	NAHL4:D62.Udgift- <i>Ty_o_e</i>
<i>Typc_e_h</i>	Sociale ydelser fra udlandet	NAHL4:D62.indtægt
<i>Trn_h</i>	Andre løbende overførsler netto	Forskel 1995 tilbageført med bvt i forsikring
<i>Yd_h</i>	Disponibel indkomst	1981-1994: Residualberegnet efter <i>Tfn_h</i> -formel 1966-1980: Beregnet efter <i>Yd_h</i> -formel
<i>Cp</i>	Privat forbrug	NAH1:(VP31S14K+VP31S15K)
<i>Sk_h_o</i>	Kapitalskatter	Off. Fin., SKAT1
<i>Tk_o_h</i>	Kapitaloverførsler fra off. Forv. Serv.	Off. Fin., OFF3; skønnet før 1971
<i>Tkn_h</i>	Kapitaloverførsler, netto	1981-94: Taget fra NR juni 2014 1966-80: $Tkn_h = Tknr_h - Tk_o_h + Sk_h_o$
<i>Tknr_h</i>	Andre kapitaloverførsler netto	1966-80: <i>Tknr_h</i> 1981 er skrevet tilbage med bnp
<i>lf_h</i>	Faste investeringer	Boliger: Forskel 1995 tilbageført med <i>lbh</i> Erhverv: Kædet med ældre <i>adambk</i> (uændret)
<i>ll_h</i>	Lagerinvesteringer	Taget fra ældre NR uden kædning
<i>lkn_h</i>	Værdigenstande	lig med <i>lkn</i> , alle andre <i>lkn_{i}</i> er definatorisk 0
<i>lzn_h</i>	AIPIFA	Alle <i>lzn</i> er i NR vedtaget at være 0 før 1995
<i>Tfn_h</i>	Fordringserhvervelse, netto	1981-94: Taget fra NR juni 2014 1966-1980: Beregning ud fra formel

Opsamling

Finansielle selskaber, Tfn_cf

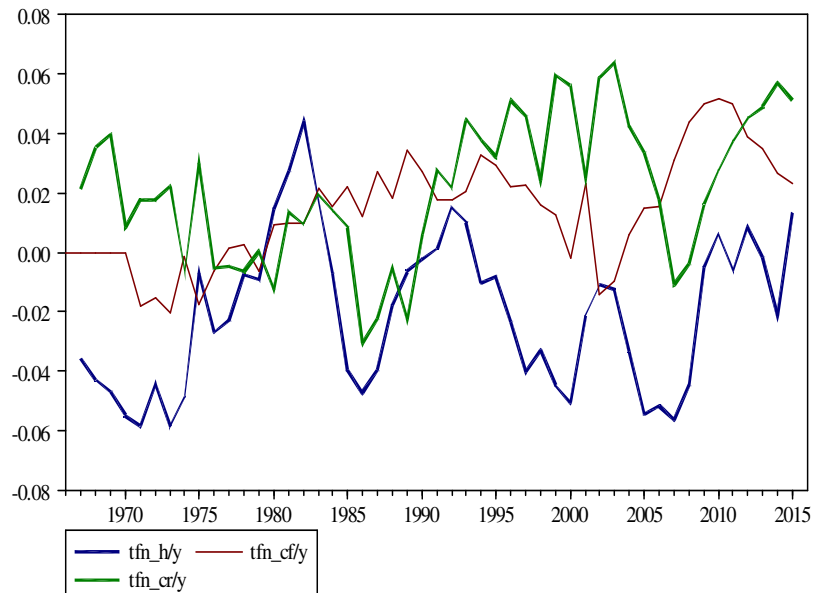
Nettofordringserhvervelsen for finansielle selskaber blev indtil efteråret 2014 offentliggjort af nationalregnskabet tilbage til 1971. Disse tal bruges for *Tfn_cf* for årene 1971-94, hvor nationalregnskabet ikke længere offentliggør. De gamle tal er stadig det bedste bud, vi har.

Ikke-finansielle selskaber, Tfn_cr

Nettofordringserhvervelsen for ikke-finansielle selskaber kan nu beregnes som $Tfn_{cr} = Tfn_{hc} - Tfn_h - Tfn_{cf}$.

Alt i alt kan opsplitningen af ”selskaber og husholdninger” i husholdninger, finansielle selskaber og ikke-finansielle selskaber vises som i figur 1.¹¹

Fig 1: Nettofordringserhvervelser for selskaber og husholdninger pct. af bnp



Generelt synes der ikke at være drift i nettofordringserhvervelserne 1966-1994, måske undtagen i finansielle selskaber. Volatiliteten ser også stabil ud i perioden. Efter 1994 sker der til gengæld ting og sager, men det er nationalregnskabet's offentliggjorte tal.

Husholdningernes, Tfn_h , er konjunktur-modløbende, dvs. lav i perioder med højkonjunktur (1972-74, 1985-86, 1995-2000 og 2005-8), hvor der anskaffes boliger, biler og andet, og tilsvarende høj i lavkonjunkturår (1981-82, 1987-93, 2009-), hvor der spares op.

Finansielle selskabers, Tfn_{cf} , er normalt ikke så volatil, men i årene efter finanskrisen i 2008 bliver volatiliteten høj.

Ikke-finansielle selskabers, Tfn_{cr} , er måske sværere at sige noget om. Generelt synes den konjunktur-modløbende, som husholdningernes, men frem til 1975 og i perioden 1994-2007 løber den modsat husholdningernes. Det er måske især i disse år, at husholdningerne har spenderet ekstra meget på boliger, frem for på andre goder, der produceres mere direkte til forbrug.

Kommentarer modtages gerne.

¹¹ Tfn_{cf} er i figuren sat til 0 1966-70

