

Mere om eksporten

Resumé:

Dette papir omhandler korrektion for Tyskland i eksporten i 1991 og 1992, fordi Tyskland ser ud til at være årsagen til store residualer i disse år. Desuden beskrives alternative markedsudtryk.

G:\amb\papir\mere59.wp

Nøgleord: Eksport, Tyskland, endelig priselastisitet, markedsudtryk, konkurrentpriser, efterspørgselsudtryk,

Modelgruppepapirer er interne arbejdsrapporter. De konklusioner, der drages i papirerne, er ikke endelige og kan være ændret inden opstillingen af nye modelversioner. Det henstilles derfor, at der kun citeres fra modelgruppepapirerne efter aftale med Danmarks Statistik.

1. Indledning

Dette papir omhandler i afsnit 2 korrektion for Tyskland i eksporten i 1991 og 1992, fordi de store residualer i disse år ser ud til at skyldes Tyskland. I afsnit 3 beskrives alternative markedsudtryk.

2. Korrektion for Tyskland i eksporten

Der er tidligere estimeret eksportrelationer for bl.a. SITC 5–9 med endelig priselasticitet¹. I disse relationer ses generelt store residualer i 1990, 1991 og 1992. Vore ligninger formår ikke at forklare den eksportvækst, der sker i disse år. Det forsøges derfor i dette papir at råde bod herpå ved at korrigere for eksporten til Tyskland, som pga. genforeningen formodes at være hovedårsagen til problemet. Eksporten til Tyskland er i de tre år vokset kraftigere end vores markedsudtryk kan fange.

I tabel 1 ses elasticiteter for industrivarerne (SITC 5–9) med endelig priselasticitet, indkomstelasticitet lig 1 på langt sigt og 1 lag i såvel pris som indkomst². Data er som følge af tidligere beslutninger herom ikke fratrukket reeksport³.

Tabel 1. Industrivarer (SITC 5–9)

Elasticiteter	Kort sigt		Tilpasning	Langt sigt		s	DW	h
	Indkomst	Rel. pris		Indkomst	Rel. pris			
	α_1	α_2	μ	γ_1	γ_2			
Model 2: R_{12} (OLS)	.7206 [⊕] (.1013)	-.7304 [⊕] (.1092)	-.3633 [⊕] (.1239)	1.0000 *	-1.4307 [⊕] (.2295)	.0188	1.6202	.3624

Anm. Spredningen angivet i parentes. Parametre, som er signifikante (5% niveau), er mærket med [⊕]. Parametre, som er bundet til den angivne værdi, er mærket med *. Estimationsperioden er 1971-90. Estimeret med ADBK0794.

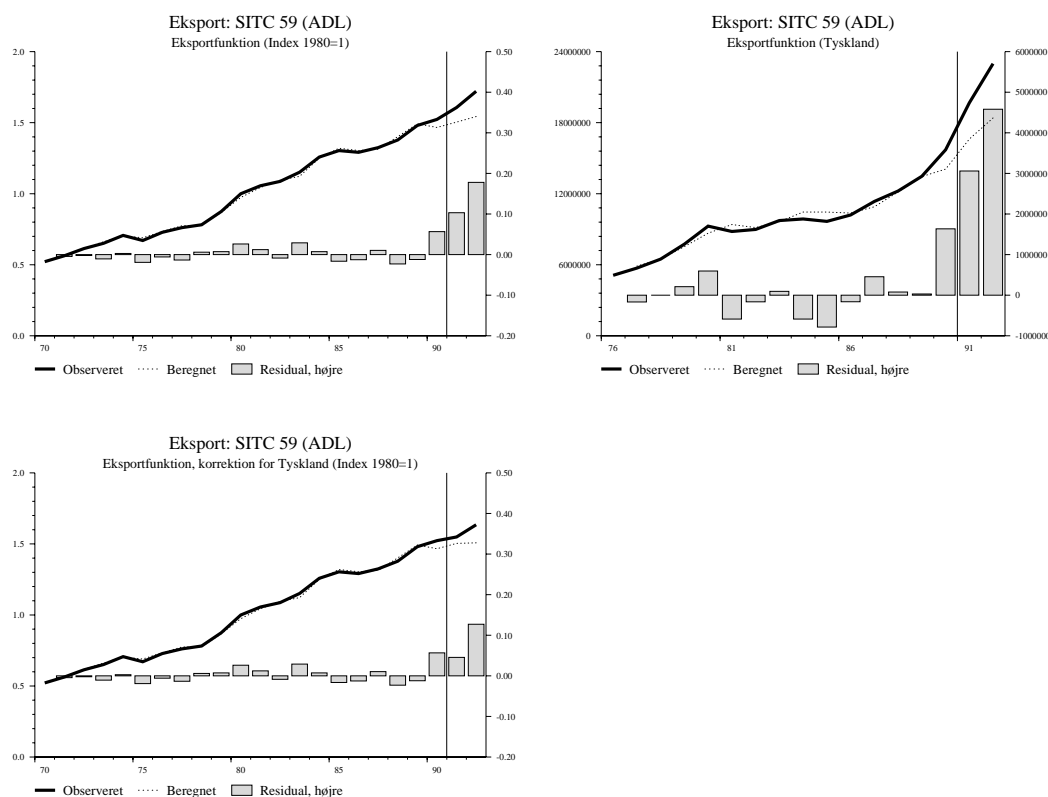
Figur 1 herunder viser i øverste venstre hjørne relationen fra tabel 1, at der i forhold til resten af perioden er store residualer i 1990, 1991 og 1992.

¹Se evt. TMK/AMB 21.10.94.

²Se TMK/AMB 21.10.94 tabel 2.7 side 11: Model 2: R_{12} (OLS)

³Derfor er dette papir og TMK/AMB 21.10.94 ikke helt sammenlignelige

Figur 1. SITC 5-9 – relationens historiske forklaringsevne



Grafen i øverste højre hjørne viser, hvor godt vi kan forklare den danske eksport til Tyskland med de elasticiteter, vi har fra tabel 1. Det fremgår af figuren, at vi har svært ved at forklare den store danske eksport til Tyskland i 1990, 1991 og 1992. Det formodes, at denne manglende forklaringsevne har at gøre med genforeningen af de to Tysklunde den 3. oktober 1990. Vi vil derfor forsøge at korrigere den samlede eksport af industrivarer for Tysklands-residualerne i 1991 og 1992. Grafen i nederste venstre hjørne viser relationens (fra tabel 1) historiske forklaringsevne, efter at der er korrigeret for den del af eksporten til Tyskland, som vi ikke har kunnet forklare. En sammenligning af residualerne i de sidste år i graferne i hhv. øverste og nederste venstre hjørne viser, at residualerne reduceres en del. Der er dog stadig en uforklaret eksportstigning i 1992, som vi ikke længere kan henføre til Tyskland. Det kunne tænkes, at den resterende residual i SITC 5-9, skyldes NIC-lande og/eller Polen.

3. Andre markedsudtryk

I dette afsnit forsøges med alternative markedsudtryk til det nuværende. For lige at repetere, hvordan vores nuværende markedsudtryk ser ud, vises det her i en lidt forenklet udgave⁴:

⁴Se JAO 24.08.93

$$R(fEk) = \sum_j w_{e_{-1j}} \cdot R(fD_j) \quad (1)$$

$$R(pEk) = \sum_j w_{e_{-1j}} \cdot R(pd_j) \quad (2)$$

- fEk* Efterspørgselsudtryk for dansk eksport
pek konkurrentprisudtryk
w_{e_j} vægt for land j, andel af dansk eksport der går til land j
fD_j Efterspørgselsvariabel i land j, (import)
pd_j Konkurrentprisvariabel i land j, (importpris)

Et problem med det nuværende markedsudtryk er, at en ekstraordinær eksportvækst i lande uden for den kreds af lande, som vi valgt at tage med, ikke giver udslag i vores markedsudtryk. Af denne årsag har det været diskuteret, om man skulle bruge eksport i stedet for import. Dette skulle kunne reducere residualerne i de sidste år, hvis disse skyldes eksportvækst på "nye" markeder.

Jensen og Knudsen bruger i deres artikel eksporten i markedsudtrykket, et andet valg af lande og ingen vægtning af landene⁵. Det har været diskuteret, hvorvidt brug af eksport i markedsudtrykket ville give højere priselasticiteter. I tabel 2 herunder, ser man priselasticitet på langt sigt (γ_2), tilpasning (μ), spredning på regressionen samt Durbin's h for forskellige markedsudtryk. Til sammenligning er tallene i øverste venstre hjørne estimation med det nuværende markedsudtryk (jf. tabel 1), og tallene i nederste højre hjørne svarer til estimation med Jensen og Knudsens markedsudtryk.

Tabel 2. Industrivarer (SITC 5–9) – Alternative markedsudtryk

	lande			
	vores udvalg af lande		Jensen og Knudsens udvalg af lande	
	vægtede	ej vægtede	vægtede	ej vægtede
import γ_2	-1.4307	-.1803	-2.0424	-.0163
μ	-.3633	-.0142	-.1789	-.1204
s	.0188	.0368	.0224	.0341
h	.3624	1.4177	.2140	1.7001
eksport γ_2	-2.1291	-1.1704	-2.6857	-1.6056
μ	-.1378	-.6604	-.1313	-.2529
s	.0262	.0251	.0249	.0210
h	-.2759	1.6272	-.4304	.1286

Det ser ud til, at der opnås højere priselasticitet ved at anvende eksport i

⁵Lone Schøtt Jensen og Dan Knudsen, Multivariat analyse af udenrigshandelens priselasticitet: Belgien, Finland, Frankrig, Holland, Italien, Norge, Storbritannien, Sverige, Tyskland og Østrig. Vi har ikke Østrig med, men til gengæld USA, Schweiz, Spanien og Japan.

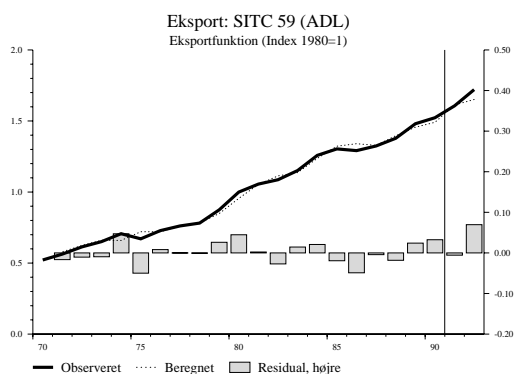
markedsudtrykket i stedet for import. Til gengæld ser det også ud til, at der tabes lidt på tilpasningshastigheden. Det kan også bemærkes, at ingen af de andre alternativer giver nær så lav spredning på regressionen som den nuværende. Vægtning eller ikke vægtning synes at være afgørende for størrelsen af priselasticiteten

Figur 2 (på næste side) viser den historiske forklaringssevne for de i tabel 2 anførte forskellige markedsudtryk. I figurens venstre side indeholder markedsudtrykket import, i højre side eksport. Øverste halvdel er med vores udvalg af lande, nederste halvdel er med Jensen og Knudsens udvalg af lande. I 1. og 3. række er landene vægtede, i 2. og 4. række er landene ikke vægtede.

Når landene er vægtede med deres andel af den danske eksport, ser det ikke ud til at gøre nogen særlig forskel, om man bruger import eller eksport! Det ses især, at residualerne i de sidste år ikke forsvinder ved at bruge eksport i stedet for import. Sammenligninger vi estimationen med det nuværende markedsudtryk (øverste venstre hjørne) med estimationen med Jensen og Knudsens markedsudtryk (nederste højre hjørne), ser det heller ikke ud til, at der er nogen særlig forskel. I de tilfælde hvor residualerne reduceres kraftigt i de sidste år, øges de desværre i andre år.

Et andet kritikpunkt vedr. vores markedsudtryk er, at der ligger en antagelse om, at vi kun konkurrerer med de andre lande i et givet land og ikke med landet selv. Denne antagelse holder måske ikke for Tyskland, idet det kunne tænkes, at vi netop konkurrerer med det tidligere Vesttyskland i det tidligere Østtyskland. I så fald skulle vi have hjemmemarkedet med i markedsudtrykket. Ved at bruge samlet indenlandsk efterspørgsel får man en langsigtet priselasticitet på -2.78 , men en tilpasning på -0.14 samt spredning på regressionen på 0.0346 . Dette markedsudtryk modsvarer dog ikke udelukkende SITC 5–9 og er kun med for at indikere, at der ved en meget senere lejlighed måske kunne hentes noget her.

Figur 3. Historisk forklaringssevne – indenlandsk efterspørgsel

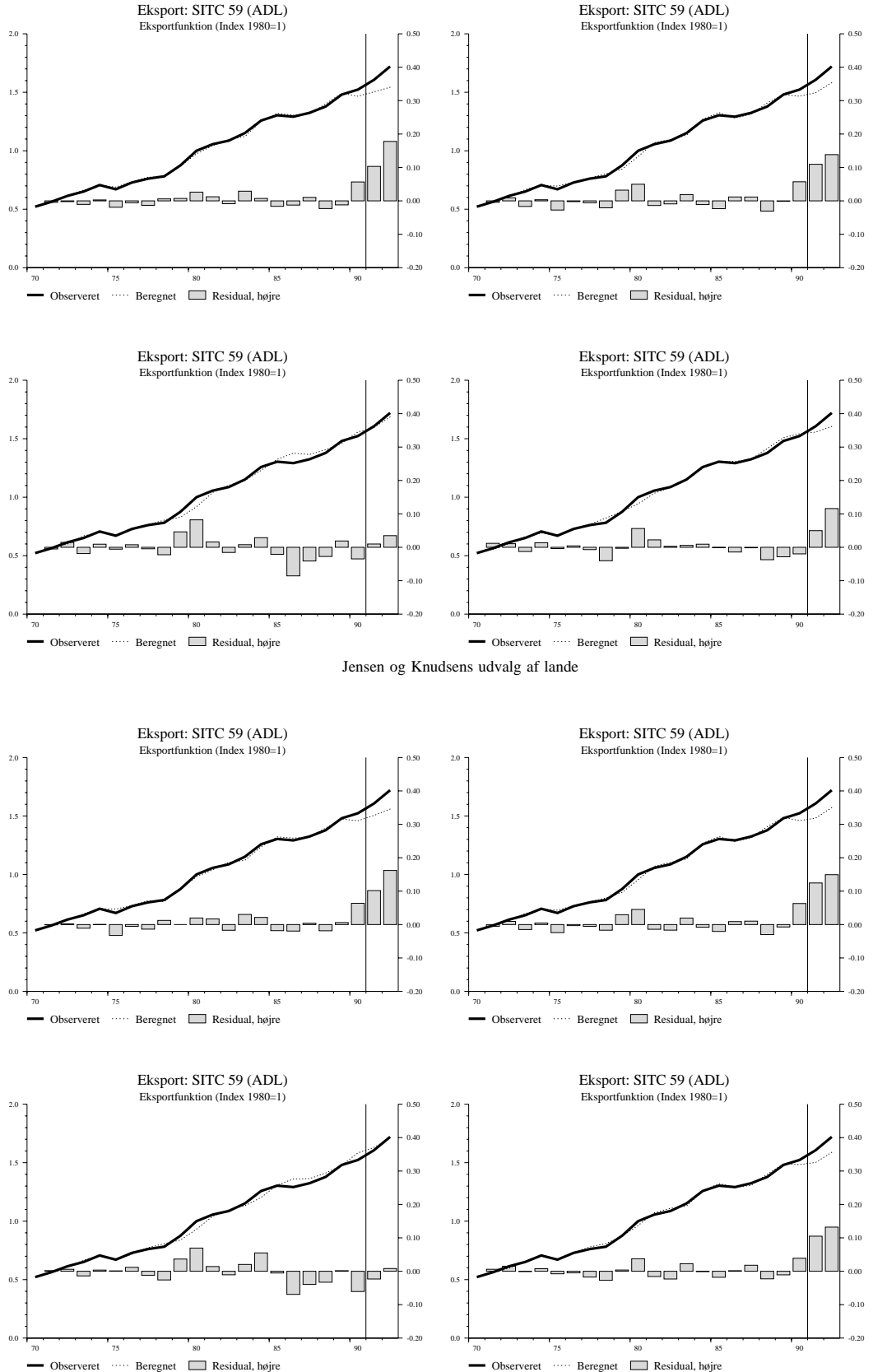


Figur 2. Historisk forklaringssevne – alternative markedsudtryk

Import i markedsudtryk

Vores udvalg af lande

Eksport i markedsudtryk



Jensen og Knudsens udvalg af lande