

Frafald og fuldførelse på videregående uddannelser

Af Mette Skak-Nielsen, Marianne Houbiers og Marianne Mackie (red.)

1. Indledning

Øget globalisering stiller stigende uddannelseskra

En globaliseret verden med stadig stigende handel og kommunikation på tværs af grænser og verdensdele er blevet en naturlig del af hverdagen. Den øgede globalisering og den teknologiske udvikling stiller krav til den danske arbejdsstyrke, idet virksomhederne får brug for langt flere veluddannede og omstillingsparate medarbejdere.

For at ruste Danmark til den globale økonomi lægger Globaliseringsrådet vægt på, at Danmark skal være et førende videnssamfund med uddannelser i verdensklasse. Derfor er det interessant at undersøge, hvordan det går de studerende, som begynder på en videregående uddannelse.

Samfundsdebat om frafald, langvarige studier og sabbatår

I dagens debat om uddannelser er der blandt andet stort fokus på frafald, langvarige studieforløb og pauser mellem gymnasiet og den videregående uddannelse. Centralt i denne artikel er en belysning af sammenhængen mellem nogle af disse aspekter og personlige baggrundsfaktorer som køn, herkomst og karaktergennemsnit.

Personlige karakteristika har indflydelse på studievalg, frafald og gennemførelse

Flere kvinder end mænd starter på en videregående uddannelse. Men selv om stadig flere kvinder vælger en universitetsuddannelse, begynder flertallet på en mellemlang videregående uddannelse. Blandt mændene begynder de fleste på en universitetsuddannelse. Mænd afbryder uddannelser i højere grad end kvinder. Den sociale arv i form af forældres indkomst og uddannelse sætter spor, men mere på de unges valg af uddannelse end hvorvidt de gennemfører den. En faktor som til gengæld har stor indflydelse på om de studerende fuldfører eller afbryder uddannelsen, er karaktergennemsnittet fra den gymnasiale uddannelse. Høje karakterer giver større sandsynlighed for at fuldføre uddannelsen. Artiklen belyser disse og mange andre sammenhænge for studerende på de videregående uddannelser.

Artiklens første del: Uddannelsessystemet og -niveauet

Artiklens første del belyser det danske uddannelsessystem og befolkningens uddannelsesniveau. Studerende, som er begyndt på en videregående uddannelse i tiårsperioden 1995-2004, undersøges nærmere. Hvem er de, og hvilke uddannelses typer vælger de? Vi ser på de studerendes køn, herkomst, familiebaggrund og karakterer fra den gymnasiale uddannelse.

Anden del: Analyse af frafald og fuldførelse

Ikke alle, der starter en videregående uddannelse, fuldfører den. I artiklens anden del analyseres, hvordan forskellige personlige baggrundskarakteristika påvirker sandsynligheden for at afbryde eller gennemføre de forskellige videregående uddannelser, og hvordan sandsynligheden for at afbryde varierer i uddannelsesforløbet.

2. Uddannelsessystemet og befolkningens uddannelsesniveau

Det danske uddannelsessystem

Det danske uddannelsessystem består af to hovedområder, det ordinære uddannelsessystem og voksenuddannelsessystemet. Hvert af disse hovedområder består af en række underområder opdelt efter uddannelsernes niveau og retning.

Uddannelsessystemet følger en trappestruktur

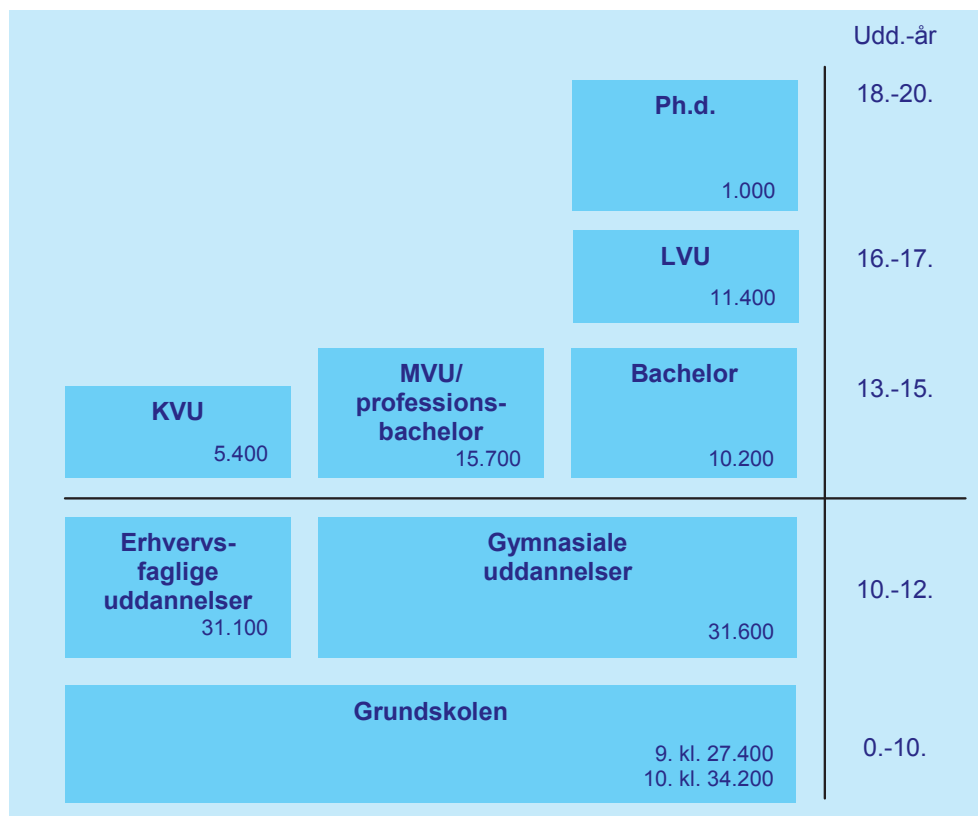
De ordinære uddannelser spænder fra grundskole til lange videregående uddannelser og ph.d. De udgør et samlet system, hvor delene bygger oven på hinanden i en slags trappestruktur, som enten fører videre til næste uddannelsesniveau eller ud i

erhvervslivet på et givet kvalifikationsniveau. Fælles for disse uddannelser er, at de er fuldtidsuddannelser, og en person derfor ikke sideløbende kan følge flere forskellige.

I figur 1 vises strukturen af det ordinære uddannelsessystem. I de enkelte bokse er angivet, hvor mange der har afsluttet en uddannelse inden for det pågældende område i 2003/04¹. I denne periode forlod 27.400 personer grundskolen efter at have afsluttet 9. klasse, og 34.200 personer efter at have afsluttet 10. klasse.

Det ordinære uddannelsessystem

Figur 1



Anm.: KVU: Kort videregående uddannelse. MVU: Mellemlang videregående uddannelse. LVU: Lang videregående uddannelse.

I forlængelse af grundskolen ligger ungdomsuddannelserne. Der er dels de gymnasiale uddannelser, som primært er studieforberevende, og dels de erhvervsfaglige uddannelser, som primært er erhvervsrettede og giver erhvervskompetence. De videregående uddannelser bygger oven på ungdomsuddannelserne og giver erhvervskompetence. De kan inddeles i følgende niveauer afhængig af deres varighed: korte videregående, mellemlange videregående/professionsbachelor samt lange videregående uddannelser. De fleste lange videregående uddannelser er delt op i bachelor- og kandidatuddannelser, men enkelte lange videregående uddannelser er stadig udelte femårige forløb. De gymnasiale uddannelser giver adgang til alle de videregående uddannelser, mens de erhvervsfaglige uddannelser kun giver adgang til korte og visse mellemlange videregående/professionsbacheloruddannelser. Efter de lange videregående uddannelser findes forskeruddannelsen, som afsluttes med en ph.d.-grad.

¹ Opgørelsesperioden 2003/04 løber fra 1. oktober 2003 til 30. september 2004.

Videregående uddannelser:

Korte videregående uddannelser (KVU) er fx politibetjent, toldbetjent, fængselsfunktionær og økonoma.

Mellemlange videregående uddannelser (MVU) eller professionsbacheloruddannelser er fx folkeskolelærer, journalist, sygeplejerske og pædagog.

Lange videregående uddannelser (LVU) er i dag splittet op i en treårig bacheloruddannelse og en toårig kandidatoverbygning. I denne artikel kaldes de hhv. bachelor og LVU2, og disse uddannelser er fx uddannelser inden for det humanistiske, samfundsvidenskabelige og naturvidenskabelige område. Udelte femårige lange videregående uddannelser kaldes for LVU5. Dem er der efterhånden kun få af. Senest er fx medicin- og civilingeniøruddannelserne blevet opdelt i en bachelor- og kandidatdel. I det seneste tiår, som denne artikel undersøger, er de dog stadig repræsenteret, og derfor undersøges de separat. I artiklen omtales bachelor, LVU2 og LVU5 også som universitetsuddannelser.

Strukturændringer i 1993 og 2003

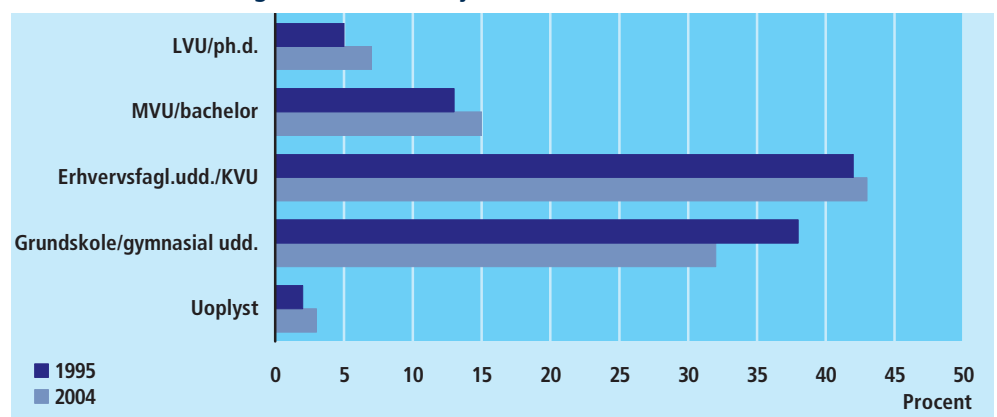
I 1993 blev de fleste lange videregående uddannelser på fem år delt op i en treårig bachelordel og en toårig kandidatoverbygning. Bachelordelen er en selvstændig afsluttet uddannelse, som både giver erhvervskompetence og adgang til en kandidatuddannelse. Langt de fleste studerende (omkring 84 pct.) vælger dog at fortsætte uddannelsesforløbet efter bachelorgraden. I 2003 blev størstedelen af de tidligere mellemlange videregående uddannelser ændret og omdannet til professionsbachelor. Det har blandt andet betydet, at undervisningen i højere grad er blevet forskningsbaseret, og dermed giver professionsbacheloren adgang til visse toårige kandidatuddannelser.

Befolkningens uddannelsesniveau**Stigende uddannelsesniveau 1995-2004**

I 2004 havde 65 pct. af den danske befolkning i alderen 25 til 64 år en erhvervskompetencegivende uddannelse som højeste fuldførte uddannelse. Det er en stigning på fem procentpoint i forhold til 1995. 43 pct. havde en kort videregående eller erhvervsfaglig uddannelse som højeste fuldførte uddannelse, 15 pct. en mellemlang videregående eller bacheloruddannelse og 7 pct. en lang videregående eller ph.d.-uddannelse. De resterende 35 pct. havde ikke en erhvervskompetencegivende uddannelse, da deres højeste fuldførte uddannelse var på niveau med grundskolen, gymnasial uddannelse eller uoplyst.

Den danske befolkning 25-64 år efter højeste fuldførte uddannelse

Figur 2

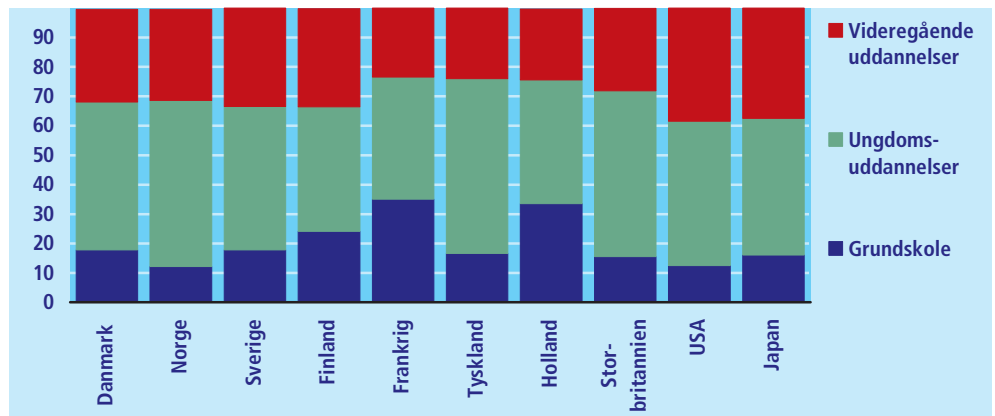
**Danskere relativt højtuddannede i forhold til andre OECD-lande**

Sammenlignet med andre OECD-lande har relativt mange danskere en videregående uddannelse. Andelen med en videregående uddannelse er fx større i Danmark end i Frankrig, Tyskland, Holland og Storbritannien, men mindre end i USA og Japan og på niveau med de andre nordiske lande. Forskellen mellem andelen af de 25-34-årige med en videregående uddannelse i forhold til de 45-54-årige er lille i Danmark. Andre OECD-lande som fx Japan, Frankrig og Norge har langt større udvikling i andelen af unge mennesker med en videregående uddannelse. Dette kan betyde, at Danmarks placering blandt de vestlige lande vil falde.

Befolkningen 25-64 år i udvalgte lande efter højeste fuldførte uddannelse 2003

Procent

Figur 3



Kilde: OECD: Education at a glance 2005

Anm.: Data er baseret på Labour Force Survey, som er en stikprøveundersøgelse med en vis usikkerhed

3. Studiestart 1995-2004

Fokus på videregående uddannelser

Uddannelsessystemet er ganske komplekst, og det er ikke muligt at behandle alle dele af det i denne artikel. Fokus i denne artikel er derfor på de mellemlange og lange videregående uddannelser, da disse uddannelser er særlig interessante i forhold til ønsket om en højere uddannet og mere omstillingsdygtig arbejdsstyrke. Hvert år begynder ca. 40.000 personer på en mellemlang videregående eller universitetsuddannelse. Dette afsnit belyser udviklingen i, hvem der starter på en videregående uddannelse i et tiårigt perspektiv.

Undersøgelsen bygger på studerende med studiestart 1995-2004

Artiklens analyser er baseret på data fra elevregisteret, som indeholder oplysninger om al ordinær uddannelsesaktivitet i Danmark. Den undersøgte population består af personer, som første gang er begyndt på en mellemlang videregående uddannelse (MVU), bacheloruddannelse (bach) eller lang videregående uddannelse (LVU2 eller LVU5) i perioden 1. oktober 1994 – 30. september 2004, og som på begyndelsestidspunktet var mellem 17 og 39 år. Aldersgrænsen er valgt, fordi det især er de unges uddannelsesadfærd, som er interessant i denne sammenhæng. Da undersøgelsen dækker ti år, kan den samme person optræde flere gange i populationen, men inden for et år kan en person højst forekomme en gang.

De studerendes karakteristika og baggrund

Mønstre for hvem der starter en uddannelse kan ændre sig over tid. Faktorer som køn, herkomst og forældrebaggrund - forstået som forældres uddannelse og indkomst - har betydning for, om en person vælger at starte på en uddannelse eller ej. Når valget om at uddanne sig er taget, har nogle af disse faktorer også betydning for, hvilken type uddannelse man vælger. Dette afsnit belyser sammensætningen og udviklingen blandt studerende, der er begyndt på en mellemlang videregående eller universitetsuddannelse i tiåret 1995-2004². I dette afsnit er studerende på de toårige kandidatuddannelser (LVU2) udeladt, da vi ønsker at belyse studerende på uddannelser, man begynder på umiddelbart efter en ungdomsuddannelse.

Stigende andel af kvinder på videregående uddannelser...

I hele perioden er flere kvinder end mænd begyndt på en mellemlang videregående eller universitetsuddannelse. Kvindeandelen steg jævnt frem til 2001 og er siden faldet noget igen, men den er i 2004 stadig højere end i 1995 (se tabel 1).

² Startet i 1995 vil sige mellem 1. oktober 1994 og 30. september 1995. De fleste studier begynder omkring 1. september.

... men flest mænd starter på universitetet

Blandt de kvindelige studerende er flest begyndt på en mellemlang videregående uddannelse, selv om andelen er faldet fra 62 pct. i 1995 til 58 pct. i 2004. Tilsvarende er andelen, der er begyndt på en universitetsuddannelse, steget fra 38 pct. til 42 pct. En større del af mændene vælger universitetsvejen frem for en mellemlang videregående uddannelse, nemlig 59 pct. i 2004. Andelen har varieret gennem perioden, men er højere i 2004 end i 1995. I absolutte tal har der dog siden 1997 været flere kvinder end mænd, der er begyndt på en universitetsuddannelse.

Studerende efter køn, uddannelsestype og år for studiestart

Tabel 1

	1995	1996	1997	1998	1999	2000	2001	2002	2003	2004
Procent										
Mænd	41,5	41,3	39,8	39,4	38,4	38,9	38,1	38,6	40,2	40,4
Kvinder	58,5	58,7	60,2	60,6	61,6	61,1	61,9	61,4	59,8	59,6
Mænd										
MVU	42,5	40,4	40,7	41,2	40,0	42,2	43,0	42,6	42,5	41,4
Universitetsuddannelse	57,5	59,6	59,3	58,8	60,0	57,8	57,0	57,4	57,5	58,6
Kvinder										
MVU	61,6	59,7	59,0	59,7	58,3	59,8	59,8	59,4	57,8	58,1
Universitetsuddannelse	38,4	40,3	41,0	40,3	41,7	40,2	40,2	40,6	42,2	41,9

Flere indvandrere og efterkommere på videregående uddannelser

Indvandrere og efterkommere fra ikke-vestlige lande udgør en stigende andel af de nye studerende. Mellem 1995 og 2004 steg deres andel på de mellemlange videregående og universitetsuddannelser fra 2,9 til 6,6 pct. Andelen af indvandrere og efterkommere fra ikke-vestlige lande i hele befolkningen i samme aldersgruppe er steget fra 4,4 pct. til 8,1 pct. Indvandrere og efterkommere fra ikke-vestlige lande er altså underrepræsenterede blandt de nye studerende på de mellemlange videregående og universitetsuddannelser, men forskellen er blevet relativt mindre.

Indvandrere og efterkommere vælger universitetsuddannelse

Lidt over halvdelen af de nystartede indvandrere og efterkommere fra ikke-vestlige lande er begyndt på en universitetsuddannelse, mens lidt under halvdelen af de nye studerende af dansk herkomst har valgt universitetet. Også blandt indvandrere og efterkommere fra vestlige lande vælger en større andel en universitetsuddannelse frem for en mellemlang videregående uddannelse i forhold til studerende af dansk herkomst. Udenlandske studerende, som kommer til Danmark kun for at tage en videregående uddannelse kan være med til at påvirke dette billede.

Studerende efter herkomst, uddannelsestype og år for studiestart

Tabel 2

	1995	1996	1997	1998	1999	2000	2001	2002	2003	2004
Procent										
Dansk herkomst	93,8	93,9	93,1	93,4	92,9	92,8	92,2	91,3	90,2	89,6
I/E vestlige lande	3,3	3,4	3,6	3,6	3,4	3,3	3,4	3,7	4,0	3,8
I/E ikke-vestlige lande	2,9	2,8	3,3	3,1	3,7	3,9	4,4	5,1	5,8	6,6
Dansk herkomst										
MVU	54,2	52,1	52,1	52,7	51,8	53,7	54,1	53,8	52,6	52,0
Universitetsuddannelse	45,8	47,9	47,9	47,3	48,2	46,3	45,9	46,2	47,4	48,0
I/E vestlige lande										
MVU	47,4	46,9	45,6	48,4	40,5	38,5	39,7	38,8	39,7	41,0
Universitetsuddannelse	52,6	53,1	54,4	51,6	59,5	61,5	60,3	61,2	60,3	59,0
I/E ikke-vestlige lande										
MVU	46,3	44,6	46,8	47,0	47,7	49,1	48,3	48,2	46,1	46,8
Universitetsuddannelse	53,7	55,4	53,2	53,0	52,3	50,9	51,7	51,8	53,9	53,2

Anm.: I/E står for indvandrere og efterkommere

Færre studerer på højere niveau end forældrene

I 2004 havde lidt mere end 28 pct. af dem, som begyndte på en videregående uddannelse, en forælder med en mellemlang videregående eller bacheloruddannelse, og ca. 14 pct. havde en forælder med en lang videregående uddannelse. Der var altså 43 pct., der mindst havde en forælder, som også selv havde en mellemlang videregående eller universitetsuddannelse. Denne andel er steget siden 1995, hvor den var 39 pct. (se tabel 3). Tilsvarende har en faldende andel studerende forældre med en uddannelse på et lavere niveau eller slet ingen uddannelse. Det vil sige, at andelen, som begynder på en uddannelse på et højere niveau end forældrene, er faldet lidt fra 1995 til 2004.

Studerende efter forældres højeste fuldførte uddannelse, uddannelsestype og år for studiestart

Tabel 3

	1995	1996	1997	1998	1999	2000	2001	2002	2003	2004
Procent										
Grundskole/gym. udd.	14,3	13,8	13,1	12,8	12,6	12,7	12,6	12,5	11,6	11,1
Erh.fag.udd. /KVU	38,0	38,5	38,5	38,4	38,8	39,5	39,3	39,4	38,5	38,1
MVU/bachelor	26,3	26,9	27,2	27,7	27,6	27,6	27,5	27,2	27,9	28,4
LVU/ph.d.	13,0	13,2	13,4	13,7	14,0	13,3	13,4	13,4	13,8	14,2
Uoplyst	8,4	7,6	7,8	7,4	6,9	6,9	7,2	7,5	8,1	8,1
Grundskole/gym. udd.										
MVU	67,2	65,2	64,6	65,2	66,2	67,0	68,8	66,0	65,3	64,0
Universitetsuddannelse	32,8	34,8	35,4	34,8	33,8	33,0	31,2	34,0	34,7	36,0
Erh.fag.udd./KVU										
MVU	59,6	58,4	59,1	60,7	59,5	61,2	61,8	60,9	60,2	59,8
Universitetsuddannelse	40,4	41,6	40,9	39,3	40,5	38,8	38,2	39,1	39,8	40,2
MVU/bachelor										
MVU	48,7	46,6	46,9	47,6	45,8	47,8	48,1	48,7	47,3	47,6
Universitetsuddannelse	51,3	53,4	53,1	52,4	54,2	52,2	51,9	51,3	52,7	52,4
LVU/ph.d.										
MVU	29,8	26,8	26,5	27,1	26,2	28,2	27,5	28,0	27,7	28,1
Universitetsuddannelse	70,2	73,2	73,5	72,9	73,8	71,8	72,5	72,0	72,3	71,9
Uoplyst										
MVU	56,8	54,1	53,0	52,0	50,2	47,9	48,7	48,9	47,9	47,4
Universitetsuddannelse	43,2	45,9	47,0	48,0	49,8	52,1	51,3	51,1	52,1	52,6

Anm.: Fed skrift indikerer forældrenes højeste fuldførte uddannelse.

En højere uddannelse hos forældrene øger sandsynligheden for, at man starter på en universitetsuddannelse. Af de nye studerende med mindst en universitetsuddannet forælder begyndte 72 pct. også selv på en universitetsuddannelse i 2004 (se tabel 3). Tilsvarende valgte 36 pct. af de studerende med forældre, der højst har grundskole eller gymnasial uddannelse, en universitetsuddannelse.

Forældres indkomst har stor indflydelse på studievalg

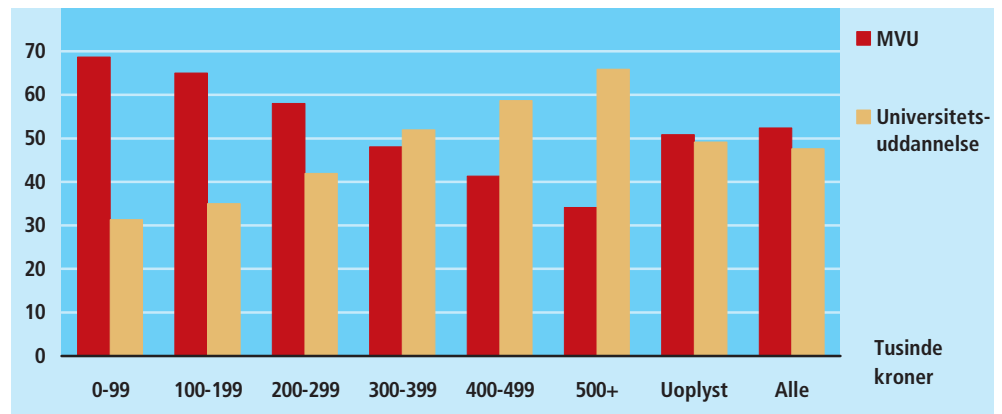
Forældrenes indkomst har betydning for valget af uddannelse. Forælderindkomst defineres her som den højeste af forældrenes indkomst ved studiestart. Personer med forældre med lave indkomster vælger hovedsagelig mellemlange videregående uddannelser, mens personer med forældre med høje indkomster vælger universitetsuddannelser (se figur 4).

69 pct. af de studerende, hvis forælderindkomst er mindre end 100.000 kr., starter en mellemlang videregående uddannelse og 31 pct. en universitetsuddannelse. I den anden ende af spektret begynder 34 pct. af de studerende, hvis forælderindkomst er mindst 500.000 kr., en mellemlang videregående uddannelse og 66 pct. en universitetsuddannelse.

Studerende begyndt 1995-2003 efter forælderindkomst og uddannelsestype

Procent

Figur 4



Anm.: Ca. halvdelen af de studerende har en forælder, hvis højeste indkomst ligger under 300.000 kr. For syv pct. af de studerende findes ikke oplysninger om forældrenes indkomst.

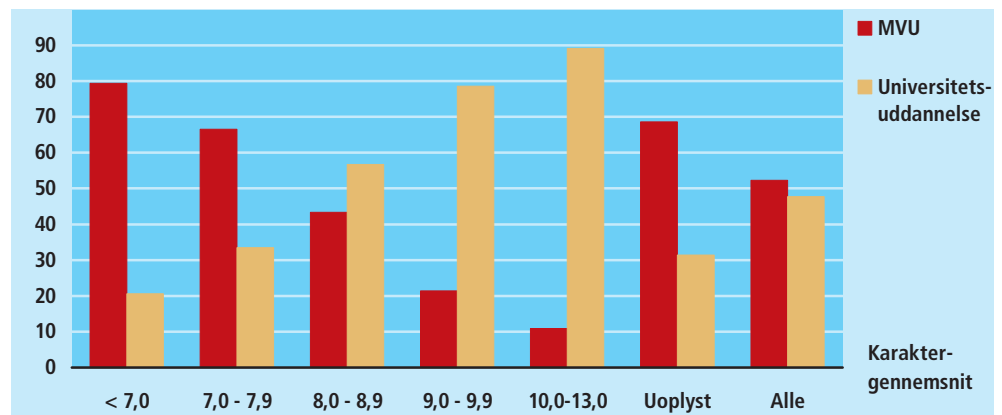
Studerende med højt karaktergennemsnit vælger højere uddannelsesniveau

Studerende med et lavt karaktergennemsnit fra den gymnasiale uddannelse begynder primært på en mellemlang videregående uddannelse, mens studerende med højt karaktergennemsnit primært begynder på en universitetsuddannelse. Dette afspejler også optagelseskraevne på universitetsuddannelserne. Otte ud af ti personer med et gennemsnit mellem 9,0 og 9,9 er begyndt på en universitetsuddannelse, mens to ud af ti er begyndt på en mellemlang videregående uddannelse. For dem med et karaktergennemsnit på mindre end 7,0 er det omvendt (se figur 5).

Studerende begyndt 1995-2004 efter karaktergennemsnit fra gymnasial uddannelse og uddannelsestype

Procent

Figur 5



Anm.: Omkring 30 pct. har uoplyst karaktergennemsnit.

4. Frafald på studiet

En del af de studerende, der starter en videregående uddannelse, afbryder den undervejs. Dette afsnit handler om, hvem der afbryder en uddannelse, og hvornår i forløbet det sker. Vi ser på, hvordan personlige karakteristika som køn, alder, herkomst og forældrebaggrund påvirker tilbøjeligheden til at afbryde en uddannelse. Senere i afsnittet bliver betydningen af karakterer fra den gymnasiale uddannelse også belyst.

De første figurer i dette afsnit giver et indtryk af betydningen af personlige karakteristika for frafaldet, men de giver et lidt forenklet billede af virkeligheden. Det kræver yderligere analyser at vurdere, om det er den belyste faktor i sig selv, der mindsker sandsynligheden for at afbryde en videregående uddannelse, eller om andre personlige karakteristika har en betydning. Senere i dette afsnit isoleres effekterne af de forskellige baggrundsoplysninger for at få et mere komplet billede af frafaldet.

Frafald betyder afbrudt uddannelse eller skift til en ikke nært beslægtet uddannelse

Frafald på en uddannelse kan defineres på mange forskellige måder. Frafald er her defineret som, når en person helt afbryder et uddannelsesforløb eller skifter til en anden uddannelse, som ikke er nært beslægtet³. Et studieskift mellem to naturvidenskabelige uddannelser vil altså ikke tælle som et frafald, med mindre den mellemliggende periode er længere end et år og en sommerferie. Derimod tæller et skift fra fx kemi til engelsk som et frafald på kemi. Der er lagt vægt på, at selv om man ikke altid får merit ved at skifte til en beslægtet uddannelse, har personen ikke markant skiftet orientering i sit uddannelsesvalg. Efter denne definition betyder et frafald på en uddannelse ikke nødvendigvis, at personen ikke senere gennemfører en uddannelse på samme niveau eller en anden erhvervskompetencegivende uddannelse.

Færrest kvinder falder fra uddannelsen

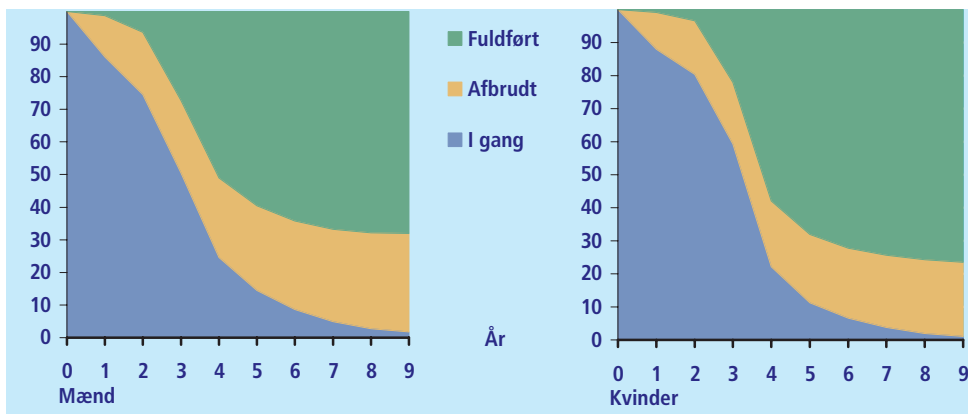
I de første tre år efter studiestart på en videregående uddannelse har en større del af mændene end kvinderne fuldført en uddannelse. Efter fire år har en større del af kvinderne end mændene fuldført. Ni år efter studiestart har 68 pct. af mændene og 77 pct. af kvinderne fuldført uddannelsen. To pct. af mændene og én pct. af kvinderne er stadig i gang (se figur 6).

At relativt færre kvinder fuldfører i de første år af studiet betyder ikke nødvendigvis, at kvinder er langsommere til at gennemføre deres studium. Det kan også skyldes, at relativt mange kvinder begynder en mellemlang videregående uddannelse, som tager tre til fire år, mens relativt flere mænd begynder på en bachelor- eller kandidatuddannelse (LVU2), som hver for sig har en kortere varighed end de mellemlange videregående uddannelser.

Status for studerende 0-9 år efter studiestart

Procent

Figur 6



På mellemlange videregående uddannelser har mænd større tendens til at afbryde end kvinder

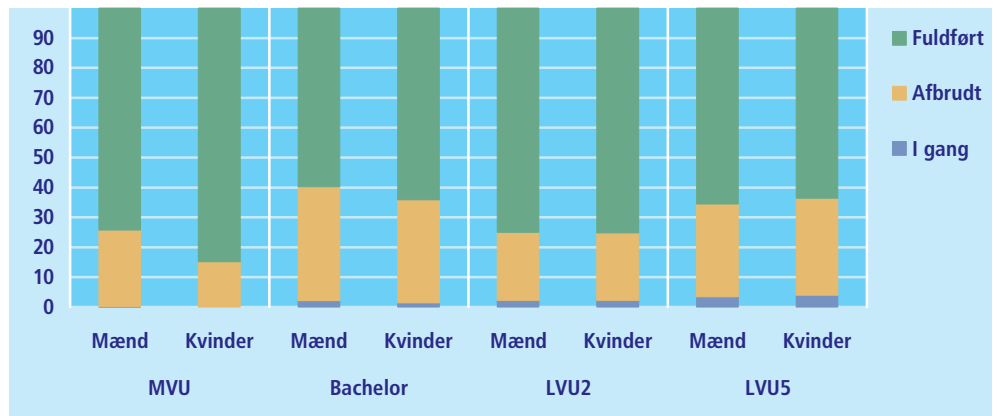
Kønssforskellen er størst på de mellemlange videregående uddannelser og bacheloruddannelsen, hvor en større andel af mændene end kvinderne afbryder deres uddannelse. I et tilbageblik efter ni år afbrød 26 pct. af de mænd, som startede en mellemlang videregående uddannelse mellem 1. oktober 1994 og 30. september 1995, deres uddannelse, mod 15 pct. af kvinderne. På bacheloruddannelserne afbrød 38 pct. af mændene og 35 pct. af kvinderne (se figur 7).

³ På de lange videregående uddannelser er beslægtede uddannelser fx fysik og kemi, da begge uddannelser er naturvidenskabelige, mens statskundskab og fysik ikke er beslægtede. På de mellemlange videregående uddannelser er fx folkeskolelærer beslægtet med pædagog, da begge uddannelser ligger inden for det pædagogiske fagområde. En oversigt over beslægtede uddannelser findes på www.dst.dk/tiaar.

Status ni år efter studiestart i 1995 opdelt på uddannelsestype og køn

Procent

Figur 7



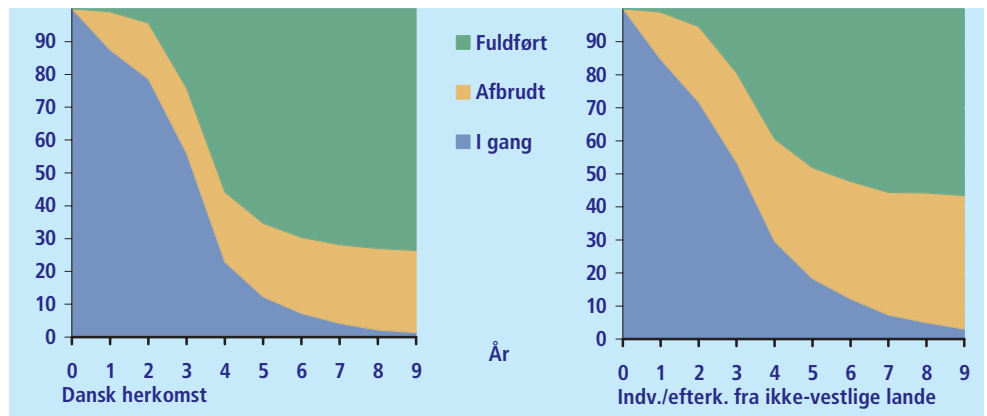
Færre indvandrere og efterkommere har fuldført efter ni år

Færre indvandrere og efterkommere fra ikke-vestlige lande end studerende af dansk herkomst fuldfører en påbegyndt uddannelse. Ni år efter studiestart har 57 pct. af indvandrere og efterkommere fra ikke-vestlige lande fuldført uddannelsen, mens dette gælder 74 pct. af de studerende af dansk herkomst.

Status for studerende 0-9 år efter studiestart

Procent

Figur 8



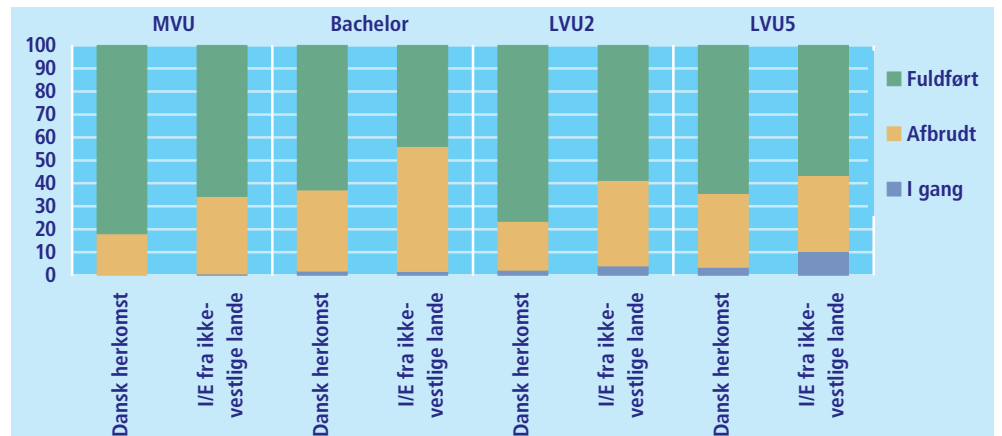
Flere indvandrere og efterkommere afbryder bacheloruddannelser

Indvandrere og efterkommere fra ikke-vestlige lande er særligt tilbøjelige til at falde fra bacheloruddannelsen, hvor 54 pct. af dem afbryder studiet. På de femårige lange videregående uddannelser er der næsten ingen forskel i frafaldsprocenten mellem studerende af dansk og ikke-vestlig herkomst. Til gengæld er væsentlig flere af indvandrerne og efterkommerne stadig i gang med deres femårige lange videregående uddannelse efter ni år. Her studerer ti pct. af de ikke-vestlige indvandrere og efterkommere stadig mod kun tre pct. af de studerende af dansk herkomst.

Status ni år efter studiestart i 1995 opdelt på uddannelsesstype og herkomst

Procent

Figur 9



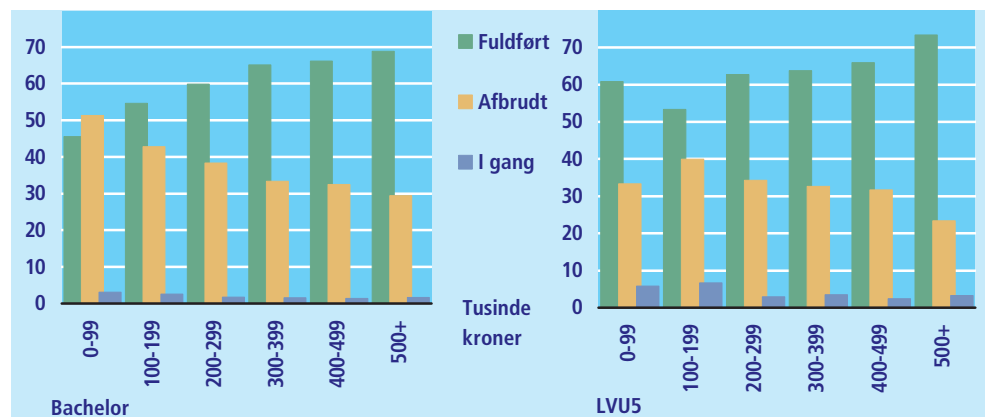
Høj forælderindkomst mindsker frafald på universitetsuddannelser

På bacheloruddannelsen og de lange videregående uddannelser er der en sammenhæng mellem forældrenes indkomst og tilbøjeligheden til at afbryde et studium: jo højere forælderindkomst, desto lavere andel afbryder uddannelsen. Hver anden bachelorstuderende med en forælderindkomst under 100.000 kr. afbryder inden for en niårig periode, mens tre ud af ti med en forælderindkomst på 500.000 kr. eller derover afbryder (se figur 10). Tendensen slår ikke igennem på de mellemlange videregående uddannelser, hvor andelen der afbryder ligger stabilt på to ud af ti uafhængigt af forældrenes indkomst.

Status ni år efter studiestart i 1995 efter uddannelsesstype og forælderindkomst

Procent

Figur 10



Frafald gennem uddannelsesforløbet

Frafald i start og slut

I uddannelsens første år afbryder en del af de studerende. Derefter er andelen nogenlunde stabil for så at stige igen ca. fire år efter studiestart. Sandsynligheden for at afbryde en uddannelse varierer altså over uddannelsesforløbet. Denne tidsafhængighed kan beregnes ved hjælp af en såkaldt overlevelsesanalyse.

Fakta

Overlevelsesanalyse

Overlevelsesanalyse er en metode, som bruges til at analysere data om varigheden mellem et veldefineret begyndelsestidspunkt og en bestemt begivenhed. Fx kan man undersøge varigheden, fra en patient får diagnosticeret en sygdom, til vedkommende evt. dør af den, og om denne varighed afhænger af den valgte behandlingsmetode. Overlevelsesanalyse kan også bruges til at undersøge varigheden, fra en person bliver arbejdsledig, til vedkommende får et arbejde igen, og om denne varighed afhænger af faktorer som aktivering, uddannelse, alder og herkomst.

I denne artikel ser vi på varigheden, fra en person begynder en uddannelse, til vedkommende fuldfører eller afbryder den. Vi belyser, om varigheden fra man starter en uddannelse, til man enten afbryder eller fuldfører, afhænger af forskellige karakteristika som køn, alder, herkomst, at have et arbejde osv. Formålet er at finde ud af, om nogle karakteristika gør, at en person har større risiko for at afbryde eller fuldføre sin uddannelse end en person med andre karakteristika.

Risikoen for at afbryde eller fuldføre en uddannelse udtrykkes i en såkaldt hazard rate (afgangsrate). Den angiver sandsynligheden for, at en person afbryder eller fuldfører sin uddannelse i den efterfølgende måned, hvis vedkommende stadig er i gang på dette tidspunkt. En hazard rate kan ændre sig over tid og afhænger desuden af personernes karakteristika.

Sandsynlighed for at afbryde studiet højere i starten end lidt senere

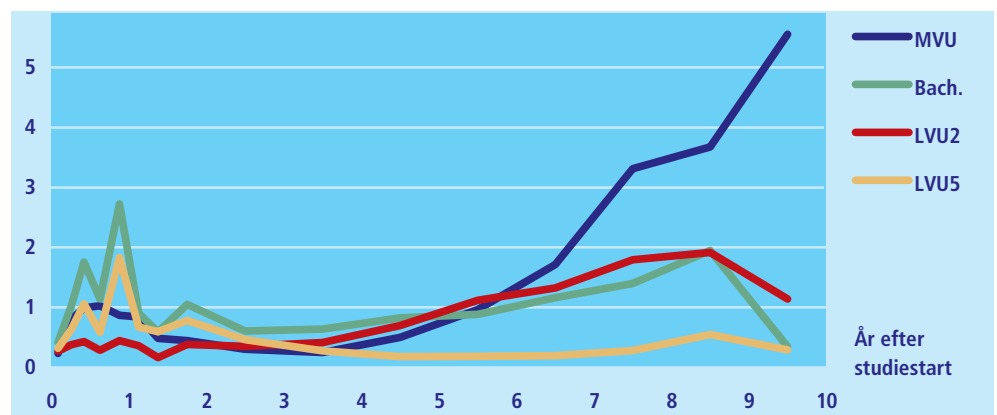
Sandsynligheden pr. måned for at afbryde uddannelser følger nogenlunde samme forløb på mellemlange videregående, bachelor og femårige lange videregående uddannelser (se figur 11). Det er som regel den første uddannelse, en person begynder efter ungdomsuddannelserne, og en del vælger forkert eller afbryder af andre grunde uddannelsesforløbet hurtigt. Sandsynligheden for at afbryde er derfor lidt højere i starten af uddannelsen end lidt længere henne i forløbet.

Efter et antal år svarende til den normerede uddannelsestid stiger sandsynligheden for at afbryde igen. Jo længere tid der går, desto større er sandsynligheden for at afbryde. Her varierer billedet på universitetsuddannelserne og de mellemlange videregående uddannelser lidt. Sandsynligheden for at afbryde stiger kraftigt på de mellemlange videregående uddannelser, men ikke på universitetsuddannelserne. Det kan skyldes, at de mellemlange videregående uddannelser i højere grad har en klassestruktur, hvor de studerende følger et fast forløb. At der for de femårige lange videregående uddannelser næsten ingen stigning er, kan skyldes, at analysens tidsperspektiv ikke er langt nok. Selv om kurven for især de mellemlange videregående uddannelser stiger kraftigt efter seks-syv år, er der på det tidspunkt ikke mange i gang med deres studium mere. I absolutte tal er der derfor ikke så mange, der afbryder så sent i studiet.

Sandsynlighed pr. måned for at afbryde uddannelsen (hazard rate)

Procent

Figur 11



Hvem afbryder uddannelserne?

Der kan være forskellige grunde til at afbryde en uddannelse inden for det første år og senere i uddannelsen. De to typer frafald og baggrunden for dem er derfor undersøgt separat - og med forskellige metoder. Dette afsnit samler betydningen af forskellige personlige faktorer for risikoen for de to typer frafald.

Baggrund påvirker uddannelsestyper forskelligt

Sandsynligheden for at en studerende afbryder uddannelsen afhænger blandt andet af vedkommendes baggrund. Vi har undersøgt betydningen af køn, alder, herkomst, ventetid mellem den gymnasiale uddannelse og den første påbegyndte mellemlange eller lange videregående uddannelse⁴, karaktergennemsnit fra gymnasial uddannelse, børn, arbejde og forældrebaggrund i form af forældrenes indkomst og uddannelse. Det viser sig, at der er forskel på, hvad der har betydning, alt efter hvilken type uddannelse den studerende er i gang med.

Andre faktorer kan også tænkes at have betydning for frafald. Man kunne uddybende undersøge fx den studerendes samlever, regionale forskelle, studieretning, et forudgående højskoleophold, et studieophold i udlandet, eller om grundskolen afsluttes efter 9. eller 10. klasse.

Sandsynlighed for frafald belyses ved forskellige metoder

Frafald inden for det første år er undersøgt gennem en såkaldt logistisk regression, hvor den absolutte sandsynlighed for frafald beregnes for en konstrueret referenceperson. Ændringer i referencepersonens karakteristika belyser deres betydning for den absolutte sandsynlighed for at afbryde uddannelsen.

Det senere frafald efter mindst et år undersøges ved hjælp af en overlevelsesanalyse⁵. Det betyder, at frafald sent i studiet udtrykkes som en sandsynlighed for at afbryde inden for den næste måned (hazard rate). Denne sandsynlighed er tidsafhængig. Derfor måler en overlevelsesanalyse ikke den absolutte sandsynlighed for at afbryde en uddannelse, men den relative sandsynlighed. Analysen måler altså, hvor meget større sandsynligheden er for, at en person fuldfører en uddannelse inden for den kommende måned end en anden person med andre karakteristika.

Betydningen af de forskellige personlige karakteristika kan adskilles

Fælles for de to analysemetoder er, at de gør det muligt at isolere betydningen af forskellige personlige karakteristika for sandsynligheden for at afbryde. Man ser altså kun på én baggrundsvariabel ad gangen og holder de øvrige konstante. På denne måde får vi et mere komplet billede af frafaldet end i de tidligere figurer i dette afsnit.

Udgangspunkt i referenceperson

For at undersøge hvilke personlige karakteristika der påvirker sandsynligheden for at afbryde en uddannelse i løbet af uddannelsens første år, tager vi udgangspunkt i en referenceperson. Denne er defineret som en kvinde af dansk herkomst på 19 år, som begynder en uddannelse tre måneder efter en almengymnasial uddannelse, og som har et karaktergennemsnit på ti, mindst en forælder med en lang videregående uddannelse og en forælderindkomst på mindst 500.000 kr. Denne referenceperson har lidt over ni pct. sandsynlighed for at afbryde en mellemlang videregående eller bachelor uddannelse inden for det første år. Var hun i stedet startet på en femårig lang videregående uddannelse, var sandsynligheden noget lavere, nemlig knap otte pct. I denne analyse af frafald inden for det første år ser vi bort fra de toårige kandidatuddannelser (LVU2), da de ikke følger i umiddelbar forlængelse af en ungdomsuddannelse.

⁴ Her tæller en pause mellem to videregående uddannelser ikke med som ventetid. Ventetid ændrer sig altså ikke, uanset hvor mange uddannelser personen påbegynder.

⁵ Regressionskoefficienter fra begge analyser og en oversigt over de forklarende variable kan findes på www.dst.dk/tiaar.

Sandsynligheden for at afbryde en uddannelse inden for det første år

Tabel 4

	MVU	Bachelor	LVU5
	Procent		
Referenceperson	9,4	9,4	7,8
Som referencepersonen med følgende ændringer:			
Mand i stedet for kvinde	12,5	9,1	7,6
21 år i stedet for 19 år	9,2	9,6	7,9
Ikke-vestlig indvandrer/efterkommer i stedet for dansk herkomst	11,9	8,8	5,2
Forælder uden erhvervskomp.giv. udd. i stedet for forælder med LVU	9,7	12,4	11,1
Højeste forældre indkomst på 150.000 kr. i stedet for 500.000 kr.	9,4	9,9	8,5
Karaktergennemsnit på 7 i stedet for 10	12,6	24,6	18,8
Ventetid på 27 måneder i stedet for 3 måneder (alder 21 år)	8,8	9,0	7,2
Erhvervsgymnasial uddannelse i stedet for almen gymnasial uddannelse	11,0	11,6	8,4
Samlet effekt af ændringer i forhold til referencepersonen	22,4	35,3	18,3

Anm.: Den samlede effekt er ikke summen af de øvrige ændringer, men en separat beregning der tager højde for alle ændringer samtidig.

Ændrede forudsætninger viser betydning af personlig baggrund

Ved at ændre de enkelte forudsætninger kan man se, hvordan forskellige karakteristika påvirker en persons sandsynlighed for at afbryde de enkelte uddannelsestyper inden for det første år. En person, som kun adskiller sig fra referencepersonen ved at have en erhvervsgymnasial uddannelse frem for en almen gymnasial uddannelse har større sandsynlighed for at afbryde uddannelsen inden for det første år (se tabel 4).

Samlet effekt af ændrede baggrundsoplysninger

Sandsynligheden for at afbryde en bacheloruddannelse øges til 35 pct., hvis personen i stedet er en mand af ikke-vestlig herkomst, 21 år, med ventetid på to år efter den erhvervsgymnasiale uddannelse, forældre uden erhvervskompetencegivende uddannelse og lav forælderindkomst, jf. samlet effekt nederst i tabel 4.

På universitetet afbryder kvinder i starten af uddannelsen

Inden for det første år har kvinder en højere risiko for at afbryde studiet end mænd på bachelorstudiet og de femårige lange videregående uddannelser. På de mellemlange videregående uddannelser har kvinder til gengæld en lavere risiko for at afbryde end mænd. Senere i studiet har kvinder en lavere sandsynlighed for at afbryde på alle uddannelsestyperne, især på de mellemlange videregående uddannelser. På disse uddannelser vil en kvinde efter fx fire år have 37 pct. lavere sandsynlighed pr. måned for at afbryde end en mand. På de toårige lange videregående uddannelser har kvinder tilsvarende en 12 pct. lavere sandsynlighed end mænd.

Indvandrere og efterkommere fra ikke-vestlige lande har større sandsynlighed for at afbryde en MVU

Herkomst påvirker risikoen for frafald inden for det første år, men ikke entydigt. At være ikke-vestlig indvandrer eller efterkommer øger risikoen for frafald på de mellemlange uddannelser, men mindsker den på bachelorstudier og særligt de femårige lange videregående uddannelser. Senere i studiet har bachelorstuderende af ikke-vestlig herkomst derimod en større sandsynlighed for at afbryde end studerende af dansk herkomst. På de femårige lange videregående uddannelser er deres sandsynlighed for at afbryde stadig lavere. En indvandrer eller efterkommer fra et ikke-vestligt land har dér 25 pct. lavere sandsynlighed pr. måned for at afbryde uddannelse end en studerende af dansk herkomst. Disse effekter kunne man ikke umiddelbart formode ud fra figur 8 og 9.

Forældrebaggrund har mindre betydning for studerende på MVU

Manglende erhvervskompetencegivende uddannelse hos forældrene øger risikoen for at afbryde inden for det første år - særligt på universitetsuddannelserne. Senere i forløbet er billedet mindre entydigt. På de lange videregående uddannelser (LVU2 og LVU5) har forældrenes uddannelse ingen betydning. På bacheloruddannelsen er sandsynligheden for frafald lavere, jo højere forældrenes uddannelsesniveau er. En højere forælderindkomst mindsker sandsynligheden for frafald i alle faser - dog ikke inden for første år på en mellemlang videregående uddannelse.

Lave karakterer giver stor sandsynlighed for at afbryde

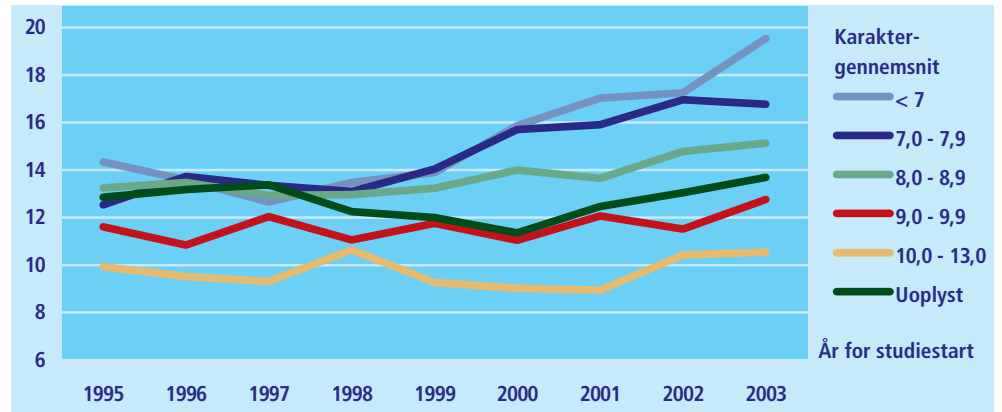
Karaktergennemsnittet fra den gymnasiale uddannelse har en stor indflydelse i alle faser af studiet, og denne effekt er stærkere end de øvrige baggrundsfaktorer. Med et lavere karaktergennemsnit er risikoen for at afbryde uddannelsen væsentlig højere - i starten af studiet særligt på universitetsuddannelserne og i mindre grad på de mellemlange videregående uddannelser (se tabel 4).

I perioden 1995-2003 har en stigende del af de studerende med et gennemsnit op til ni afbrudt inden for studiets første år. For de højere karaktergennemsnit er frafaldet mere stabilt i perioden (se figur 12).

Andel som afbryder uddannelsen inden for det første år

Procent

Figur 12



Sabbatår giver mindre risiko for frafald inden for det første år

En længere ventetid mellem den gymnasiale uddannelse og den første videregående uddannelse mindsker risikoen for frafald inden for det første år. Definitionen af både frafald og ventetid, som er brugt i analysen, kan være med til at påvirke dette resultat. På den anden side øger højere alder ved studiestart sandsynligheden for frafald efter det første år. Alder og ventetid behøver ikke nødvendigvis at følges ad, da man kan begynde sent på en ungdomsuddannelse og derefter direkte begynde på en videregående uddannelse. Dermed har personen ingen ventetid, men en høj alder ved studiestarten. Tilsvarende medfører en pause mellem bachelor- og kandidatuddannelsen en højere alder, men uændret ventetid ved påbegyndelsen af kandidatuddannelsen.

Sent frafald påvirket af børn og arbejde

Studerende med børn har lavere sandsynlighed for at afbryde de mellemlange videregående uddannelser efter første år, mens de, som har børn på de femårige lange videregående uddannelser, har en højere sandsynlighed for at afbryde. Sent i studiet giver et arbejde ved siden af studiet en lavere sandsynlighed for at afbryde en mellemlang videregående uddannelse. På de andre uddannelser øger arbejde sandsynligheden for at afbryde.

5. Hvem fuldfører og hvornår?

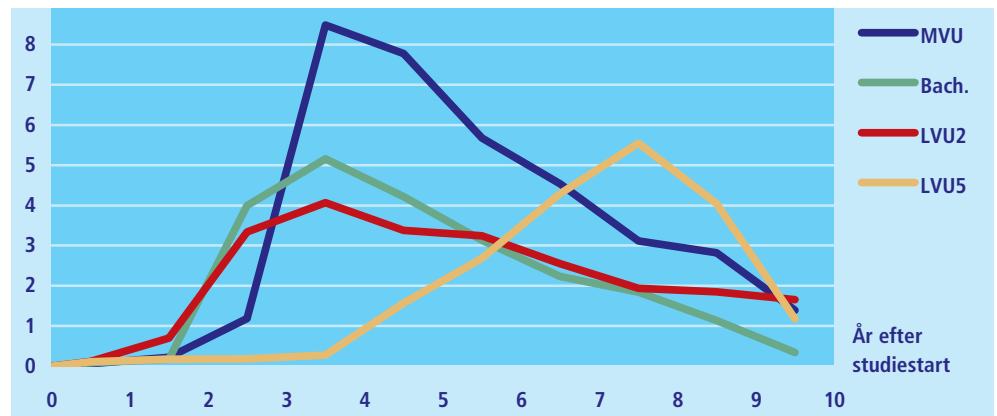
Uddannelser normeret til mellem to og seks et halvt år

Sandsynligheden pr. måned for at fuldføre ændrer sig over tid. I løbet af de første måneder af et uddannelsesforløb er sandsynligheden for at fuldføre studiet ikke overraskende meget lille, da uddannelserne er normeret til mellem to og seks et halvt år. Mellemlange videregående uddannelser er normeret til tre-fire år, bacheloruddannelser til tre år, lange videregående uddannelser til hhv. to år og fem til seks et halvt år.

Sandsynlighed pr. måned for at fuldføre uddannelsen (hazard rate)

Procent

Figur 13



Størst sandsynlighed for at gennemføre en universitetsuddannelse efter normeret tid

Sandsynligheden pr. måned for at fuldføre en uddannelse toppe et stykke tid efter det antal år, uddannelsen er normeret til (se figur 13). Derefter falder sandsynligheden for at afslutte studiet igen langsomt ned mod nul. På de mellemlange videregående uddannelser er der en brat stigning i sandsynligheden for at fuldføre omkring tre år efter studiestart. Det kan hænge sammen med "klasse-strukturen" på de mellemlange videregående uddannelser, hvor de studerende følger et fast forløb og dermed oftere bliver færdige samtidig. På alle uddannelsestyper er der allerede før normeret tid en sandsynlighed for at fuldføre. Det kan delvist skyldes studerende, som har fået merit fra tidligere studier.

Tidsforbrug i forhold til normering

Mellemlange videregående uddannelser gennemføres oftest inden for forventet tid

Der er stor forskel mellem uddannelsestyperne på, hvor stor en andel af de studerende, som fuldfører inden for forventet tid. 66 pct. af de studerende på de mellemlange videregående uddannelser fuldfører inden for fire år. At tallet er højt hænger blandt andet sammen med, at nogle af disse uddannelser er kortere end fire år. På bacheloruddannelser fuldfører omkring 30 pct. inden for tre år.

Særligt lange studietider på toårige kandidatuddannelser

På de toårige kandidatuddannelser (LVU2) fuldfører omkring 12 pct. inden for normeret tid. Et år efter er omkring halvdelen af de studerende på de toårige kandidatuddannelser stadig i gang med uddannelsen. Knap 29 pct. fuldfører inden for et år ud over normeret tid, så i alt har 41 pct. fuldført et år efter normeret tid på disse uddannelser. Derimod har 42 pct. af de studerende på de femårige lange videregående uddannelser fuldført inden for normeret tid, som her sættes til 6,5 år, da det er varigheden på den længste uddannelse i denne gruppe. De fleste andre femårige lange videregående uddannelser varer dog kun fem år, og derfor er billedet for denne gruppe lidt for positivt.

Andel som fuldfører på normeret tid eller senere

Tabel 5

	År for studiestart	Fuldført på normeret tid	Fuldført på normeret tid + 1-12 mdr.	Afbrudt inden for normeret tid + 1 år	I gang efter normeret tid + 1 år
		Procent			
MVU	1995-1999	65,9	11,0	18,2	4,8
Bachelor	1995-2000	32,8	19,0	31,4	16,7
LVU2	1995-2001	12,0	28,8	10,0	49,3
LVU5	1995-1996	41,9	14,9	31,5	11,8

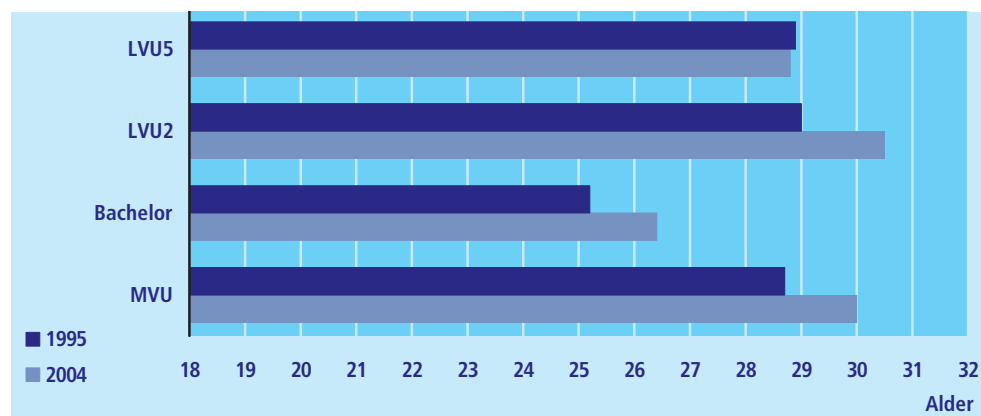
Anm.: På MVU er normeret tid sat til fire år, Bachelor 3 år, LVU2 2 år og LVU5 6,5 år.

Ældre nyuddannede

At nogle af de studerende bruger længere tid end forventet på deres studier afspejles i en høj alder for færdiguddannede. Gennemsnitsalderen for bachelorer er steget over de sidste ti år fra 25,2 år til 26,4 år. Også gennemsnitsalderen for kandidater, der fuldfører en toårig kandidatuddannelse (LVU2), er steget fra 29,0 år til 30,5 år, og på de mellemlange videregående uddannelser er gennemsnitsalderen for at fuldføre steget med ca. et år. De studerende er altså i gennemsnit ældre i 2004 end i 1995, når de fuldfører en videregående uddannelse. En undtagelse er studerende på de femårige lange videregående uddannelser, hvor der er sket et lille fald i alderen. Det kan skyldes, at sammensætningen af fuldførte uddannelser i denne gruppe har ændret sig i perioden 1995-2004. Til sammenligning er gennemsnitsalderen ved studiestart lidt over 22 år på bachelor- og de femårige lange videregående uddannelser og ca. 25 år på de mellemlange videregående uddannelser gennem hele perioden. En del af forklaringen på den høje gennemsnitsalder ved studiestart på de mellemlange videregående uddannelser kan være, at mange studerende ved pædagoguddannelsen begynder i en relativt sen alder. Stigningen i alderen på fuldførelses tidspunktet på de mellemlange videregående uddannelser kan til dels skyldes ændringerne i 2003, hvor en del uddannelser fik en længere normeret studietid.

Gennemsnitlig alder, når uddannelsen fuldføres

Figur 14

**Hvem fuldfører uddannelserne?***Sammenhæng mellem sandsynlighed for frafald og gennemførelse*

Personlige karakteristika påvirker de studerendes risiko for frafald og dermed deres sandsynlighed for at fuldføre. Alligevel er det nyttigt at supplere med en overlevelsese-analyse blandt dem, som fuldfører en uddannelse, for at se hvad der kendetegner dem. Da frafald og fuldførelse sker på forskellige tidspunkter, kan baggrundsfaktorerne og deres effekter have forskellig betydning⁶.

Analysen bekræfter fx, at kvinder i starten af studiet har en lavere sandsynlighed for at fuldføre end mænd, men at billedet vender i løbet af uddannelsen. Den bekræfter også den sammenhæng, at et højere karaktergennemsnit fra en gymnasial uddannelse øger sandsynligheden pr. måned for at fuldføre uddannelsen. Fx vil en person med et karaktergennemsnit på syv have en 27 pct. lavere sandsynlighed for at fuldføre en bacheloruddannelse end en person med et karaktergennemsnit på ti, hvis alle andre baggrundsoplysninger er ens. Med hensyn til forælderindkomst peger resultatet også i samme retning som frafaldsanalysen, da en højere forælderindkomst øger sandsynligheden for at fuldføre.

Forskel på sandsynlighed for frafald og gennemførelse

Betydning af andre baggrundsfaktorer for sandsynligheden for at gennemføre peger ikke helt i samme retning som frafaldsanalysen. Indvandrere og efterkommere fra ikke-vestlige lande har en lavere sandsynlighed for at fuldføre på alle uddannelses-typer. På de femårige lange videregående uddannelser har indvandrere og efterkom-mere fra ikke-vestlige lande en 26 pct. lavere sandsynlighed pr. måned for at fuldføre

⁶ Regressionskoefficienter fra overlevelsese-analysen om de fuldførte kan findes på www.dst.dk/tiaar.

end studerende af dansk herkomst. At en ikke-vestlig herkomst både nedsætter sandsynligheden for at afbryde og fuldføre kan skyldes, at mange indvandrere og efterkommere fra ikke-vestlige lande stadig er i gang med en uddannelse efter ni år, hvilket også kan ses i figur 9.

Børn giver lavere sandsynlighed for at fuldføre

I modsætning til frafaldsanalysen, som ikke viste nogen entydig effekt af at have børn under studiet, viser fuldførelsesanalysen tydeligt, at jo flere børn man har, desto lavere er sandsynligheden pr. måned for at fuldføre en påbegyndt uddannelse. Arbejde i studietiden mindsker sandsynligheden for at fuldføre en mellemlang videregående uddannelse i starten af uddannelsen. Senere aftager denne effekt, for til sidst at øge sandsynligheden for at fuldføre i forhold til, hvis man ikke har arbejde ved siden af studiet. På de lange videregående uddannelser er situationen omvendt. Sandsynligheden for at fuldføre aftager ved arbejde, jo længere man er nået i studiet.

6. Opsamling

I de seneste ti år er andelen af befolkningen med en erhvervskompetencegivende uddannelse steget. Denne artikel har fokuseret på frafald og gennemførelse på de mellemlange og lange videregående uddannelser for personer, som er begyndt i perioden 1995-2004.

Flere faktorer har indflydelse på valget af uddannelse og på, om de studerende gennemfører uddannelsen. Karaktergennemsnit fra den adgangsgivende gymnasiale uddannelse har stor betydning, da et højere gennemsnit mindsker sandsynligheden for at afbryde uddannelsen betydeligt. I løbet af de sidste ni år er der en markant stigning i andelen, som afbryder inden for studiets første år, hvis de har et karaktergennemsnit lavere end otte.

En længere ventetid mellem den gymnasiale uddannelse og den første påbegyndte videregående uddannelse mindsker sandsynligheden for at afbryde inden for det første år. Ikke alle, som fuldfører uddannelsen, gør det på normeret tid, hvilket især er påfaldende på de toårige lange videregående uddannelser. Et år efter normeret tid er halvdelen stadig i gang med uddannelsen, og gennemsnitsalderen på fuldførelses-tidspunktet er steget med mere end et år over det seneste tiår.

Andelen af kvinder på de videregående uddannelser er voksende. Kvinderne vælger dog oftere en mellemlang videregående uddannelse, hvor de fleste mænd starter på universitetet. Kvinder gennemfører deres videregående uddannelse i højere grad end mænd – især på de mellemlange videregående uddannelser. Indvandrere og efterkommere fra ikke-vestlige lande har en større sandsynlighed for at afbryde uddannelsen end studerende af dansk herkomst undtagen på de femårige lange videregående uddannelser.

Den sociale arv i form af forældrenes indkomst og uddannelse viser sig frem for alt i valget af uddannelse. Højere forælderindkomst og uddannelse øger sandsynligheden for at vælge en universitetsuddannelse frem for en mellemlang videregående uddannelse. Til gengæld har forældrebaggrund en mindre og ikke entydig effekt på, om de studerende fuldfører eller afbryder uddannelsen.