



EU Twinning Project on
Statistics in Jordan



دائرة الإحصاءات العامة
Department of Statistics

مركز البيانات - الخدمات، والواجهات لصناع القرار

عمان، 21 شباط 2024



المواضيع

➤ الهياكل/إطار الحوكمة الفعالة لمراكز البيانات استناداً إلى خبرة الاتحاد الأوروبي

➤ الخدمات التي تقدمها مراكز البيانات

➤ إيجابيات/سلبيات كل هيكل/إطار حوكمة

➤ الميزانية المقدرة لكل هيكل (إن أمكن)

➤ المنظور الإحصائي لمركز البيانات: ما الذي يجب مراعاته (السياسات والبروتوكولات واحتياجات أصحاب المصلحة وما إلى ذلك)؟

➤ عوامل النجاح الرئيسية لإنشاء مركز بيانات في الأردن



Delegation of the European
Union to Jordan



تشريعات الاتحاد الأوروبي

Personal data protection laws		Statistical laws	
<p>Legal acts applicable in EU Member States</p> <p>EU regulation 2016/679 on the protection of natural persons with regard to the processing of personal data and on the free movement of such data</p>	<p>Legal acts applicable in the EU institutions</p> <p>EU regulation 2018/1725 on the protection of natural persons with regard to the processing of personal data by the Union institutions, bodies, offices and agencies and on the free movement of such data</p>	<p>National - covering all data collected in the countries</p> <p>Separate laws in the EU/EEA/EFTA countries</p>	<p>European - covering European statistics</p> <p>EU regulation 223/2009 on European statistics For microdata access: EU regulation 557/2013 on access to confidential data for scientific purposes</p>



Delegation of the European Union to Jordan



تشريعات الاتحاد الأوروبي - بعض التعاريف

أنواع البيانات :

- يقصد بتعبير "ملفات الاستخدام الآمن" البيانات السرية للأغراض العلمية التي لم تطبق عليها أساليب أخرى لمراقبة الكشف الإحصائي
- يقصد بمصطلح "ملفات الاستخدام العلمي" البيانات السرية للأغراض العلمية التي طبقت عليها أساليب مراقبة الكشف الإحصائي لتقليل مخاطر تحديد الوحدة الإحصائية إلى مستوى مناسب ووفقاً لأفضل الممارسات الحالية ؛
- ملفات الاستخدام العام (PUF) لا يوجد خطر لتحديد الهوية
- بيانات افتراضية

قد يعتمد على التشريعات وأحياناً أيضاً حساسية البيانات -إزالة أو استبدال المعرف المباشر برقم عشوائي) اسم مستعار، إضافة ضوضاء إلى البيانات، إلخ)

مرفق الوصول " -تسهيلات الوصول "تعني البيئة المادية أو الافتراضية

- في الموقع) إعدادات مختلفة جداً من الغرف الكبيرة إلى المكعبات الفردية الصغيرة مع التعرف على بصمات الأصابع والكاميرا وما إلى ذلك)
- البعيد) عن العمل أو البيت ؛ البصمات أو كلمة السر المحمية)
- التنفيذ عن بعد) يدوي أو آلي -لا يرى الباحث البيانات ولكنه يحصل على المخرجات)

غالبًا ما يعتمد على نوع البيانات



Delegation of the European
Union to Jordan



المهام الرئيسية لخدمات البحوث

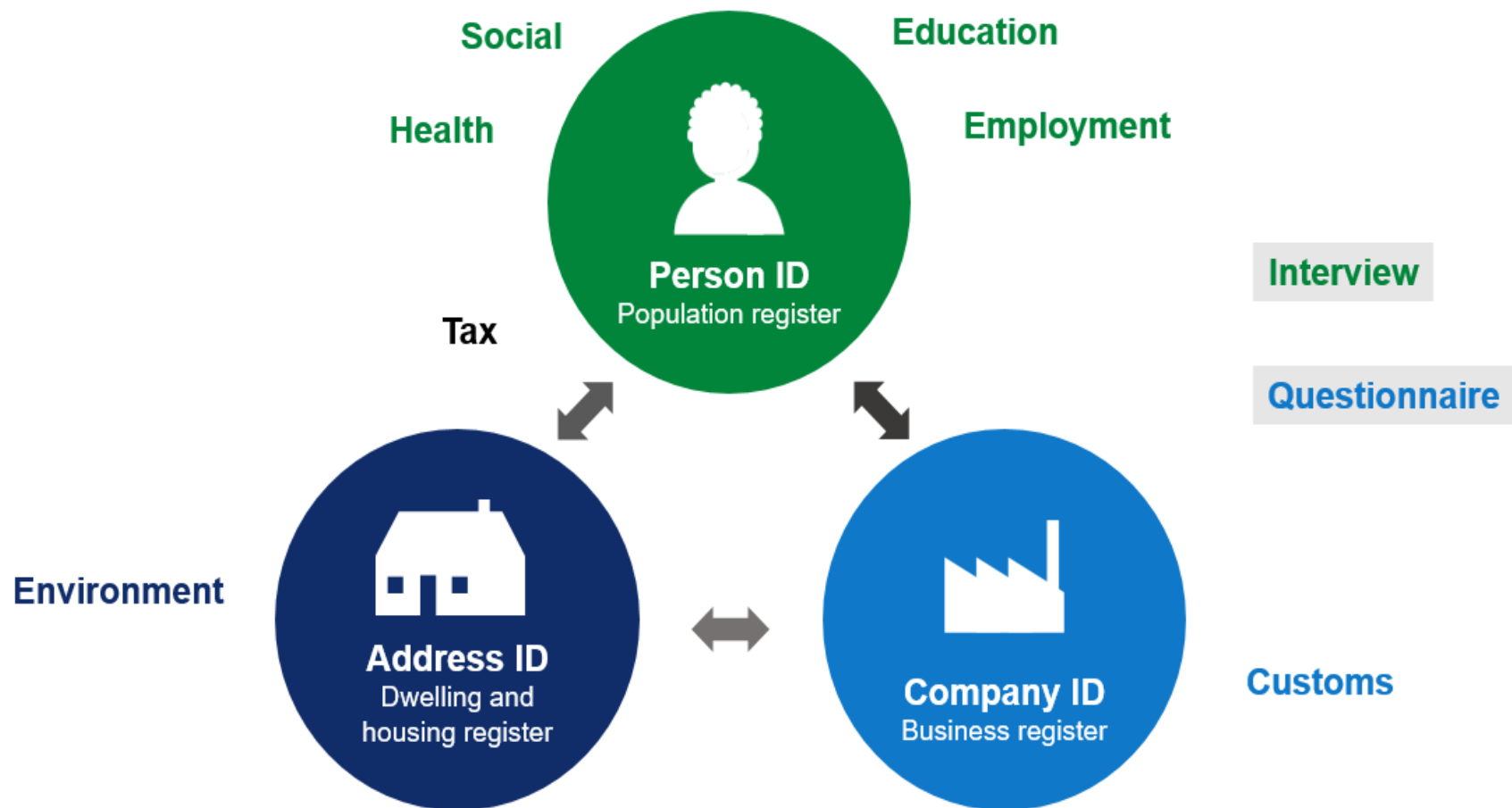
- تقديم المشورة للباحثين وصناع القرار -حول الخدمات والقواعد والبيانات
- استخراج البيانات لجميع مشاريع البحث
- إدارة ترتيبات الوصول عن بعد وإدارة الأذونات والعقود وما إلى ذلك.
- تنسيق البيانات الواردة من جميع الشعب في دائرة الإحصاءات في الدنمارك وغيرها من الجهات المنتجة للبيانات
- توفير وصيانة نظام فعال لتكنولوجيا المعلومات يمكن الباحثين من تحليل البيانات ذات الصلة (مركز تكنولوجيا المعلومات)
- القيام بالأعمال المتصلة بالحاسوب وتحديث قواعد البيانات البحثية
- التحكم في النواتج
- مشروع تطوير لتحسين خدماتنا



Delegation of the European
Union to Jordan



البيانات



- 400 سجل ومسح
- مجموعات البيانات 200,000
- المتغيرات الفريدة 26,000

<https://www.dst.dk/extranet/forskningvariabellister/Oversigt%20over%20registre.html>



Delegation of the European
Union to Jordan



الخطوة 1:الصلاحية -نقاط مهمة

- يتعهد الشخص الذي يوقع على هذا الاتفاق نيابة عن بيئة البحث/التحليل شخصيًا بالإشراف على اتباع قواعد أمن البيانات
- لا يجوز للباحث، بشكل مباشر أو غير مباشر، تنزيل مجموعة البيانات أو أي مجموعات بيانات مشتقة منها. علاوة على ذلك، لا يجوز طباعة السجلات الفردية، ويجب تجميع جميع النواتج إلى حد يقضي على أي خطر التعرف المباشر أو غير المباشر على الأشخاص أو المؤسسات
- على علم بالعقوبات إذا تم انتهاك القواعد (قطع الوصول للمؤسسة بأكملها -اعتمادًا على الشدة)



Delegation of the European
Union to Jordan



Step 2: Project approval - The project description

➤ وصف الغرض

➤ السكان الذين يتعين دراستهم (استنادًا إلى مبدأ "المعرفة على حسب الحاجة")

➤ سجلات الإحصاءات الدنماركية المدرجة في الدراسة (استنادًا إلى مبدأ "المعرفة على حسب الحاجة")

➤ بيانات خارجية (بيانات مسوح أو بيانات من سجلات خارجية)

➤ بيانات الفترة المطلوبة لمن سيتمكن من الوصول إلى البيانات

➤ إذا كانت هناك بيانات خارجية، يجب منح الإذن من قبل الوكالة الدانمركية لحماية البيانات (مسؤولية الباحث)



Delegation of the European
Union to Jordan



الخطوة 3: اتفاق السرية مع الباحث

- يجب أن يوقع عليه:
 - رئيس شعبة خدمات البحوث
 - يتم إبعاد الشخص المسؤول عن قواعد السرية عن بيئة البحث/التحليل (توقيع اتفاق الإذن)
 - الباحث
- لا يجب بذل أي محاولات لتحديد الأشخاص أو المؤسسات
- مسموح أو لا يرسل المخرجات إلى المنزل



Delegation of the European
Union to Jordan



الخطوة 4: توقيع العقد

- يتم حساب السعر - يتم تحصيل 1150 كرونة دنماركية (150 يورو) (~ في الساعة لاستخراج البيانات
- 10 ساعات من الخدمات الاستشارية الأولية المجانية للمشاريع الجديدة التي تديرها بيئة البحث والتحليل العامة
- رسوم إضافية لتخزين الأقراص في حالة المشاريع الكبيرة ورسوم تسجيل الدخول للشركات الخاصة
- إرسال عقد يحدد السعر والوقت المتوقع للتسليم



Delegation of the European
Union to Jordan



الخطوات المقبلة

- كلمات سر شخصية لتسجيل الدخول إلى النظام (two factor authorization - لكل مشروع)
- يقوم موظفو دوائر البحوث باستخراج البيانات - بما في ذلك تشفير مشاريع محددة
- يتم تسليم البيانات إلى خادم بحوث مخصص تم وضعه وإحصاءات الدانمرك (منفصلة فعليًا عن شبكة الإنتاج)
- التحليل (البرامج القياسية المقدمة مثل SAS و STATA و R و Phyton إلخ)
- يمكن إرسال المخرجات بالبريد إلى المنزل (التحكم في المخرجات)



Delegation of the European
Union to Jordan



هيكل الأسعار في إحصاءات الدنمارك



يدفع الباحثون فقط مقابل ثلاثة أشياء:

➤ ساعات عمل موظفي هيئة الإحصاء الدانمركية العاملين في مشاريعهم (الاستشارات وإعداد البيانات)

➤ تخزين البيانات

➤ رسوم تسجيل الدخول إلى النظام

بعض البلدان تفرض رسومًا على ضبط المخرجات



Delegation of the European
Union to Jordan



الإعداد الخاص لصانعي القرار

وكثيرا ما تكون لدى صانعي القرارات حاجة خاصة للوصول السريع وكميات كبيرة من البيانات فيما يتصل بأداء التزاماتهم المتعلقة بالسلطة.

من يستطيع الوصول ؟
ويمكن أن تقوم بذلك المؤسسات العامة في الدنمارك (الإدارات والوكالات والبلديات وغيرها) التي تستوفي الشروط التالية:

- يمكنهم إثبات أن لديهم التزام سلطة
- بيئة تحليلية جيدة الأداء تستوفي شروط الإذن بالعمل مع البيانات التفصيلية
- يمكن تقديم وصف للروتين الخاص بأمن البيانات، مثل سياسة أمن المعلومات وما إلى ذلك.



Delegation of the European
Union to Jordan



Microdata and statistics



Access to microdata

Access to microdata



Commissioned statistics

Customising existing data



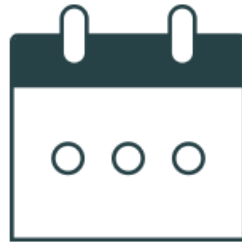
<https://www.ssb.no/en/data-til-forskning>

Other data sources



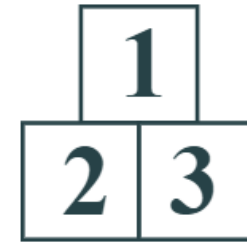
StatBank

Creating customised tables in StatBank



Open data with API

Retrieving data from SSB's open APIs



Microdata.no

Easy access to register data



Delegation of the European
Union to Jordan



Overview

Overview

Access

Adult education survey

Community innovation survey

Community statistics on information society

Continuing vocational training survey

European Community household panel

European health interview survey

European road freight transport survey

EU labour force survey

What are microdata?

Microdata are sets of records containing information on individuals, households or businesses. We use them in official statistics to produce aggregate information, usually in table format.

Can everyone access microdata?

Access to confidential microdata is restricted to protect the anonymity of individuals or businesses. We grant access to our microdata **for scientific purposes only**.

To apply for access, we first need to recognise your organisation as a research entity. Examples include universities, research institutes or research departments in a public administration, banks, statistical institutes, etc.

How do I apply for access?

Step 1: Have your research organisation recognised as a research entity. This just needs to be done



Delegation of the European
Union to Jordan





EU Twinning Project on
Statistics in Jordan

بوابة البيانات الدنماركية DDP



بوابة البيانات الدنماركية

تطبيق للخدمة الذاتية يعتمد على البيانات الوصفية من أجل الوصول السريع والآمن إلى البيانات التفصيلية للأغراض الثانوية

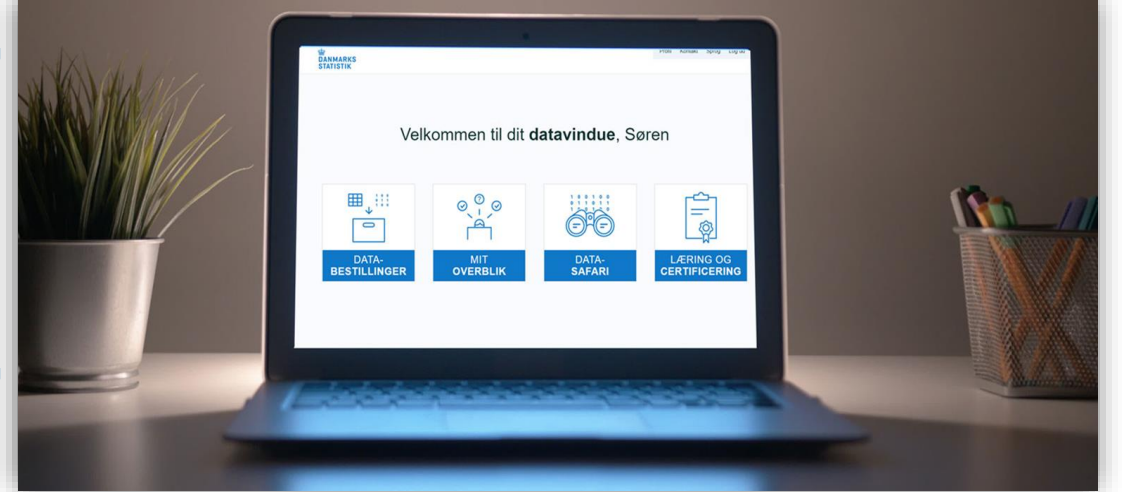
■ خدمات البيانات المدفوعة في إحصاءات الدانمرك

- بيانات تفصيلية مفصلة، خدمات استشارية، خدمات مسح

- خدمات البيانات الوصفية ومواءمة البيانات هي خدمات محتملة في المستقبل ؟

■ تم إطلاق الإصدار الأول في يونيو 2022 وجميع المستخدمين عليه بحلول أكتوبر 2022. نموذج البيانات الجديد والإصدارات الخلفية نوفمبر 2022. يتضمن إصدار سبتمبر 2023 وظائف جديدة وتطبيقات جديدة لتنزيل النتائج ومسحها ضوئياً

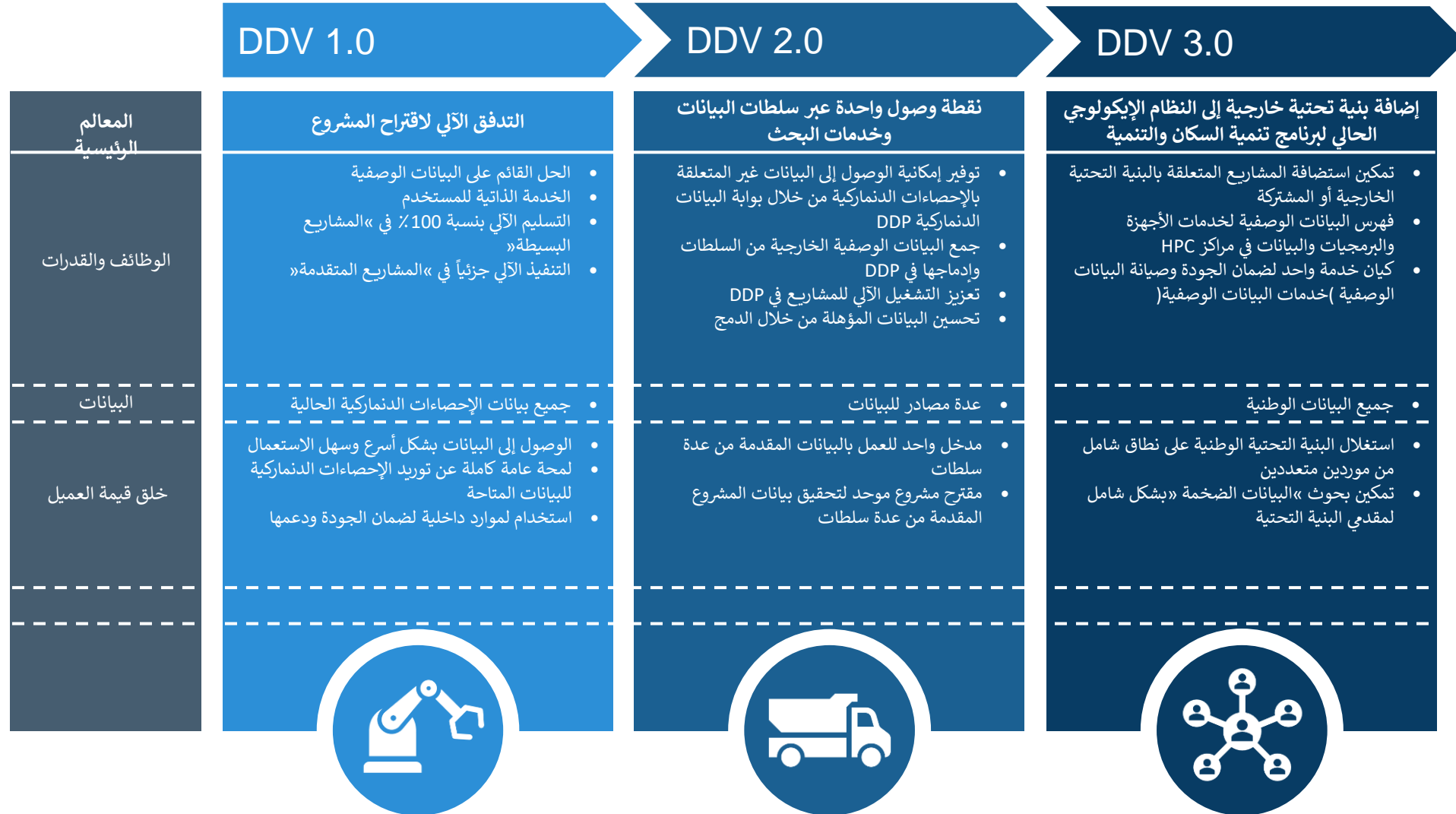
■ إصدار الشهادات، والإدارة الداخلية، والتكامل مع النظم القياسية مثلاً، وإعداد الصحف والدعم هي أيضاً وظائف مطلوبة



Delegation of the European
Union to Jordan



خطة المشاريع الرفيعة المستوى لبوابة البيانات الدنماركية



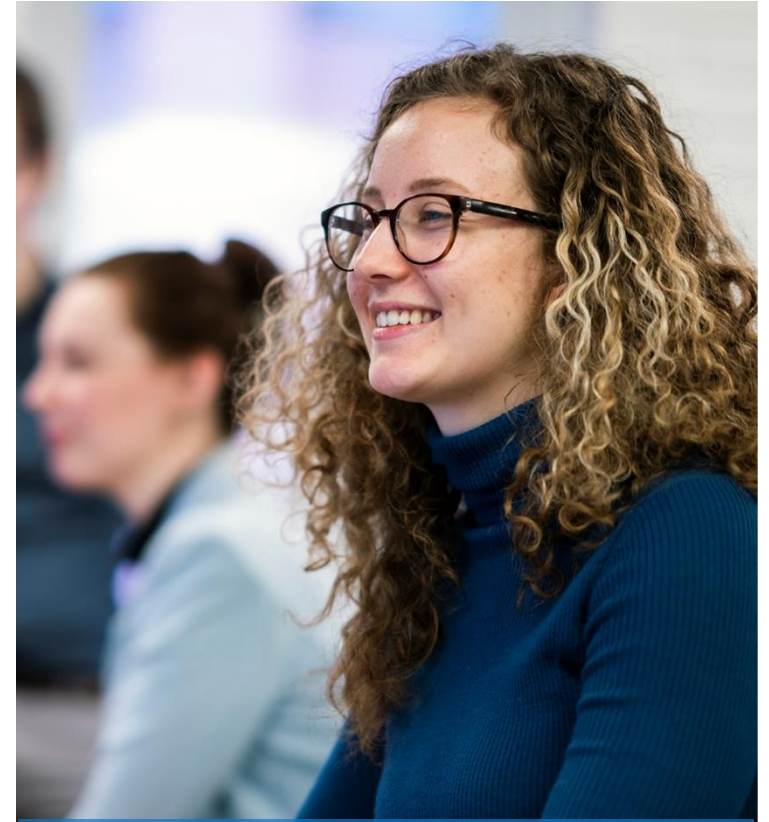
حل رقمي قائم على الشبكة



سهلة وفعالة وآمنة

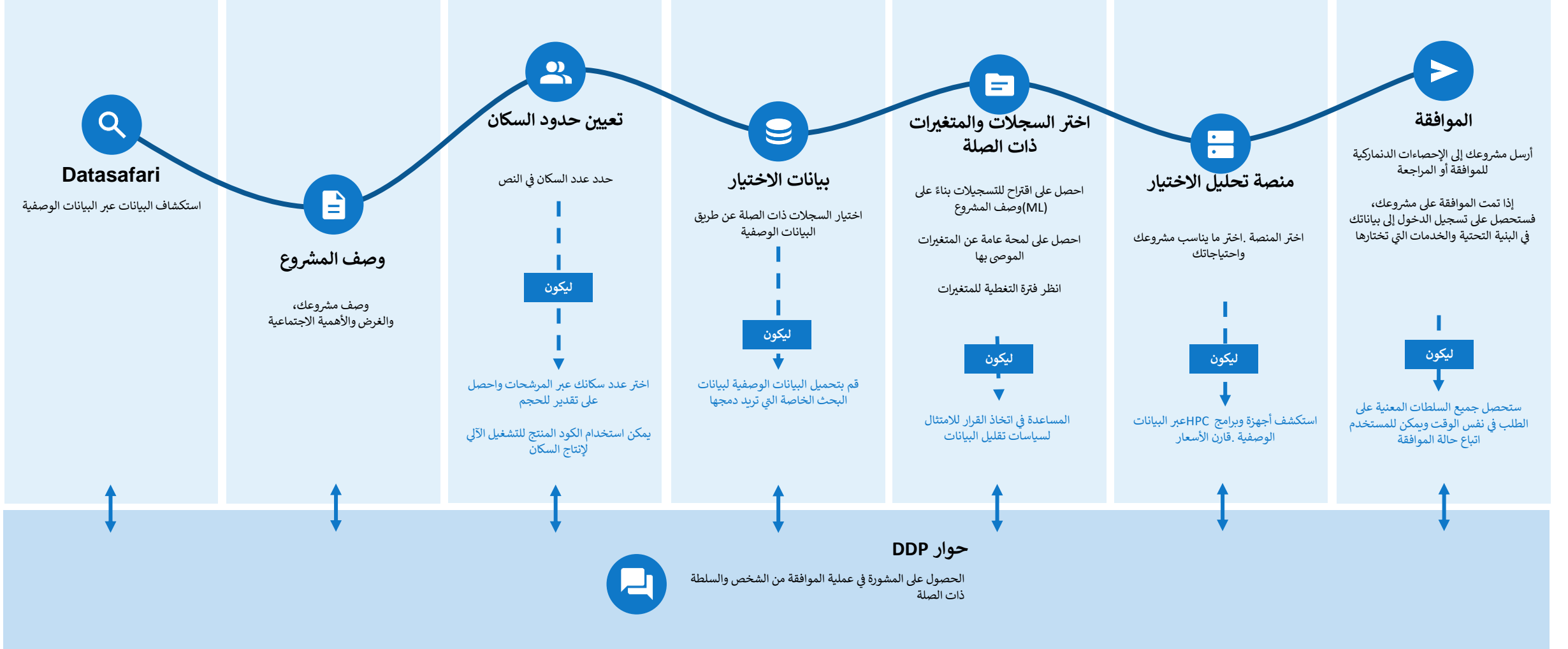


نقطة وصول واحدة عبر
السلطات



التعاون في شبكة

رحلة المستخدم لطلب البيانات واختيار المنصة التحليلية



Delegation of the European
Union to Jordan



رحلة المستخدم للوصول إلى البيانات التفصيلية في منصة تحليلية



تسجيل دخول

تسجيل الدخول إلى البنية التحتية ذات الصلة حيث يتم جمع البيانات وتسجيلها بأسماء مستعارة للمستخدم

ليكون

أتمتة جمع البيانات وتسميتها المستعارة على منصة تحليلية مختارة. تتطلب الأتمتة تنسيق البيانات



تحليل البيانات

يمكن الوصول إلى البيانات وتحليلها بأمان. المعدات والخدمات تدعم احتياجات المشروع



تنزيل النتائج

نتائج التحقق من البيانات التفصيلية وتنزيلها فقط

ليكون

ستؤدي البيانات الوصفية المجمعة عن نتائج المسح الضوئي إلى تحسين الماسح الضوئي ودعم أخذ العينات القائمة على المخاطر



DDP Dialog

Get counselling in the process of handling data from relevant person and authority



Delegation of the European Union to Jordan

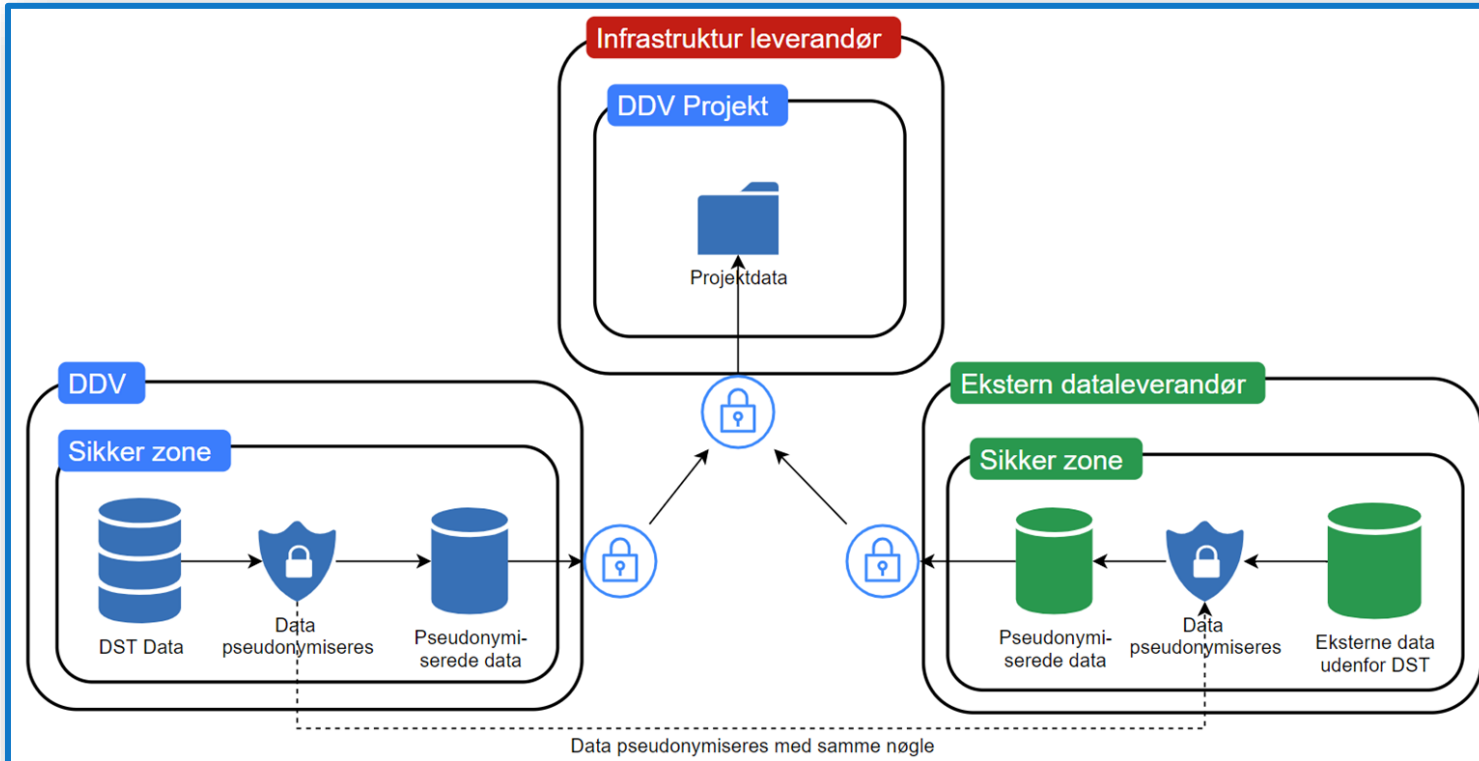


الحالة :

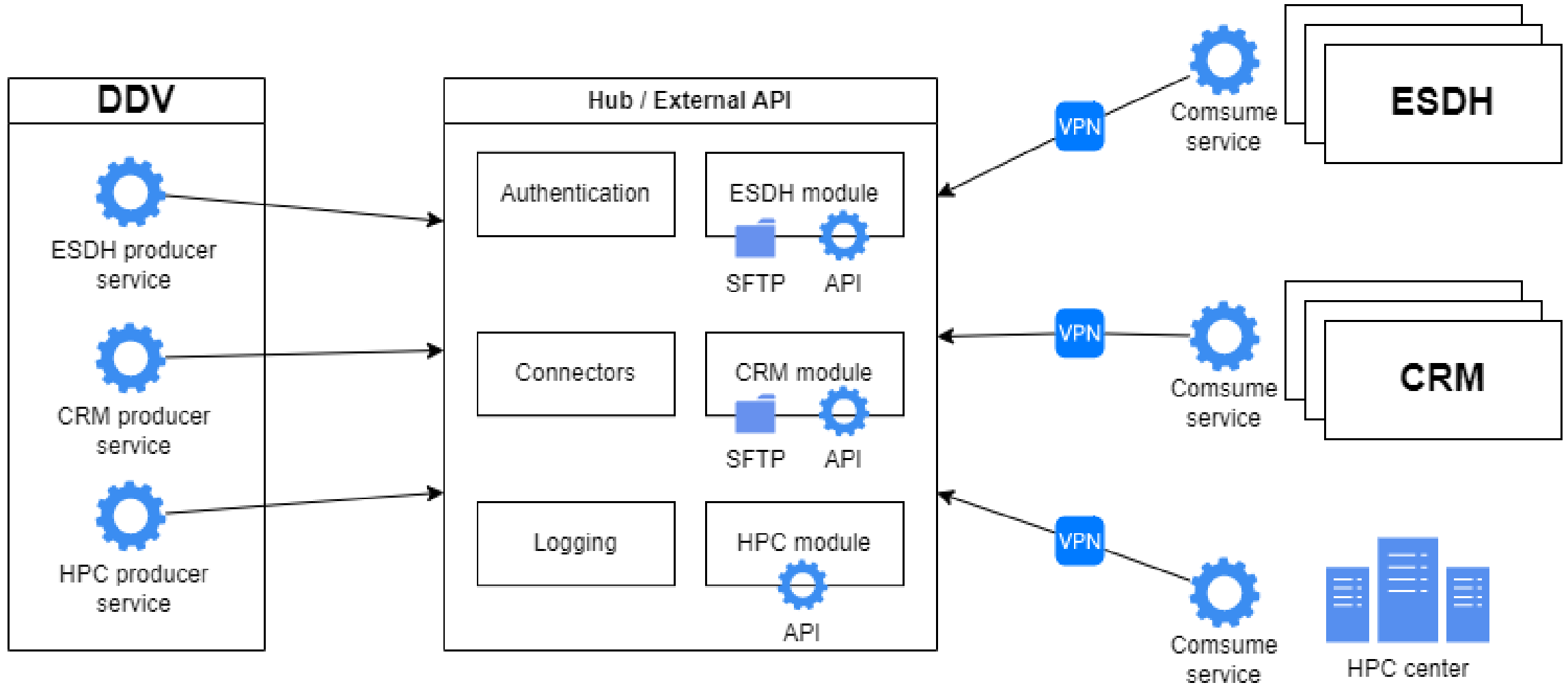
- يرغب مستخدم DDP في الحصول على بيانات من الإحصاءات الدنماركية وسلطة خارجية لتوفير البيانات
- علاوة على ذلك، يرغب المستخدم في تطبيق بنية تحتية خارجية محددة من طرف ثالث

يمكن أن يكون هذا بسبب:

- البرمجية
 - التسعير في مورد البنية التحتية المحدد
 - المعرفة
 - سلطة توريد البيانات لا توفر البنية التحتية
- سيتم تسمية البيانات من كلا المصدرين بأسماء مستعارة بنفس المفتاح ويتم توحيدها أخيرًا في مورد البنية التحتية



هیکل (DDP مشروع) TO-BE



هيكل (DDP مشروع) (TO-BE)

- يتم وضع المحور في منطقة DMZ ويعمل كمكون API مركزي يتصل من خلال (VPN أو ما شابه) (يصادق على نفسه بمفتاح API.
- يتم بدء الاتصالات من قبل المتحدثين إلى المحور لتقليل تعقيد المحور .يتطلب هذا تنفيذ خدمات المستهلك التي تستدعي واجهة برمجة التطبيقات بتردد ثابت للحصول على التحديثات.

الإدارة الداخلية في السلطات (لم يتم تناولها في تقرير pwc)

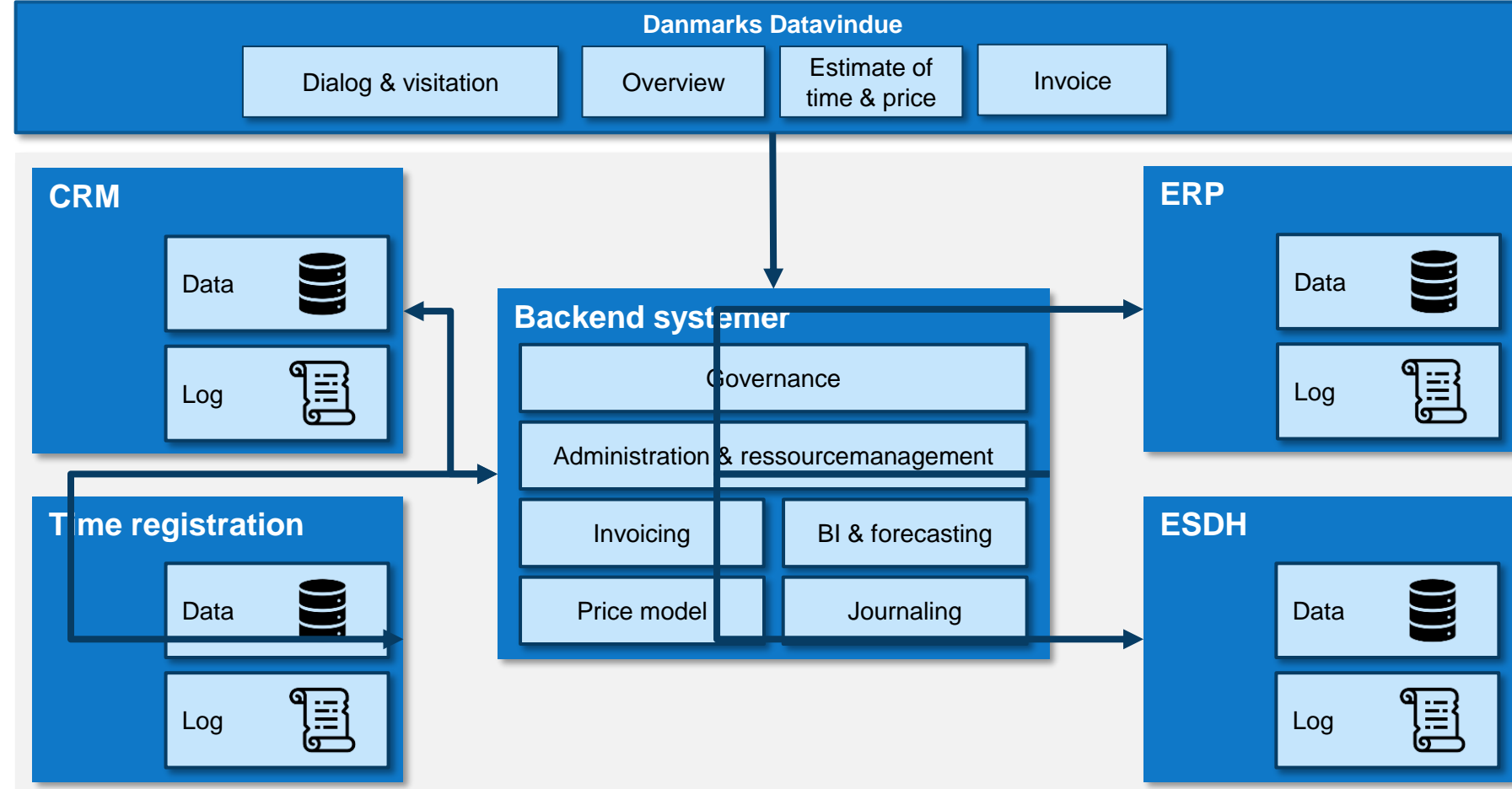


سيتم دمج DDP في النظم القياسية
للسلطات (ESDH) و CRM و ERP
والتسجيل الزمني (بواسطة APIs

Hub 'n' Spoke

يبدو أن النظام القياسي الأكثر شيوعًا
عبر سلطات البيانات هو

Microsoft Dynamics,
Navision, mTIME, 360



مفتاح النجاح

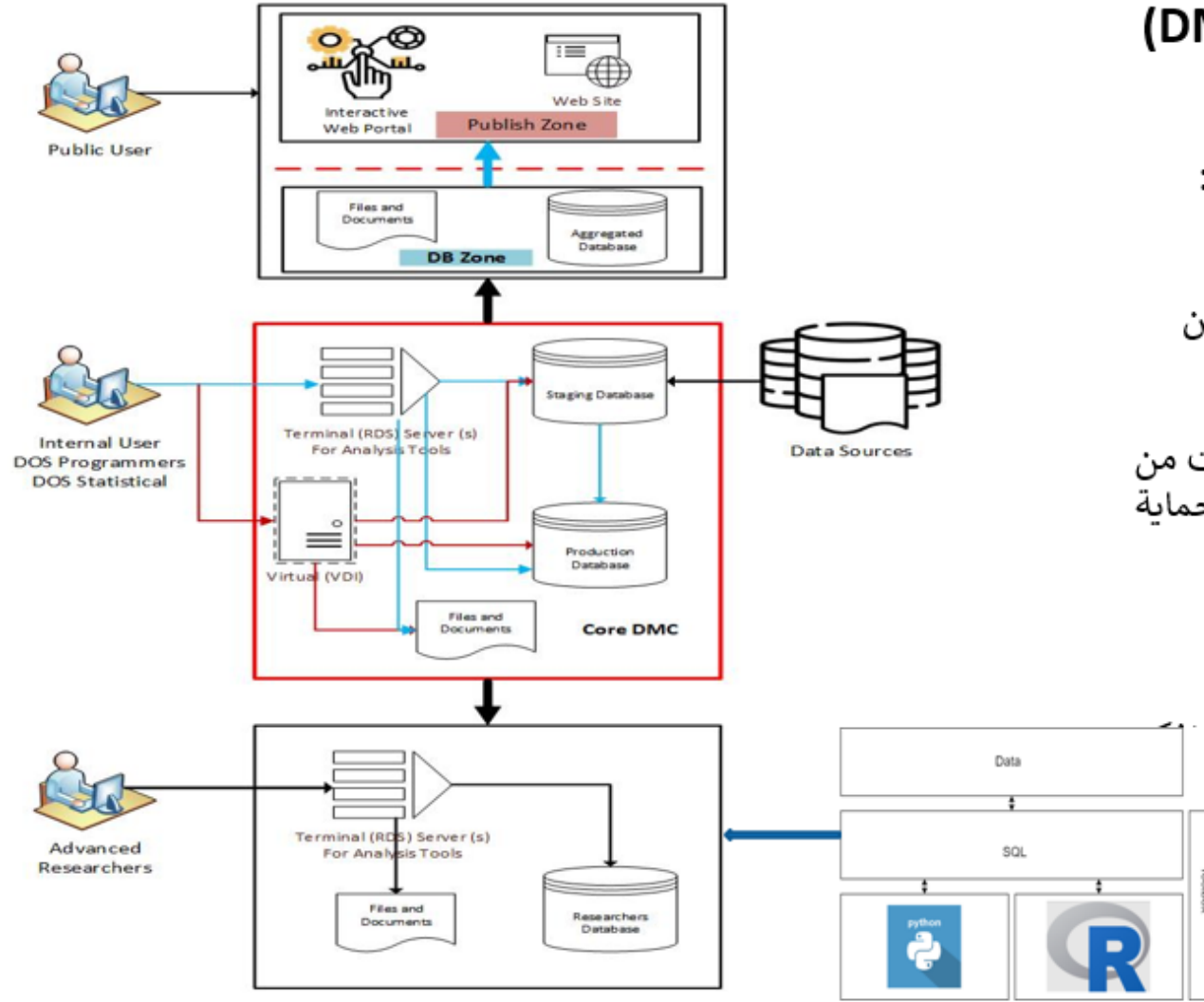
- البيانات المتاحة (يمكن ربط البيانات المستمدة من مصادر بيانات مختلفة)
- البيانات الوصفية المتاحة (والمعارف داخل دائرة الإحصاءات العامة بشأن البيانات)
- الإطار القانوني والاتفاقيات القائمة (صياغة قانون إحصائي جديد - من المتوقع الموافقة عليه في عام 2024)
- وضع السياسات والقواعد الأمنية
- قواعد سياسة السرية المعمول بها - بما في ذلك كيفية التعامل مع الانتهاكات
- هيكل/مستودع البيانات والبيانات الوصفية
- العملية الإدارية لمنح إمكانية الوصول
- المبادئ التوجيهية للمستخدمين
- إنشاء بنية تحتية آمنة لتكنولوجيا المعلومات حيث يتم التحكم في حقوق الوصول، وكيفية الحصول على الإنتاج....
- الهيكل التنظيمي لدعم الخدمات المقدمة للباحثين وصانعي القرار
- نموذج الأعمال في مكانه
- XXXXX



Delegation of the European
Union to Jordan



مركز إدارة البيانات (DMC)



بناء نظام و هيكل لإدارة البيانات الإحصائية من حيث :

- تدفق البيانات من وإلى قاعدة البيانات الإحصائية
- آلية الوصول للبيانات الإحصائية و التعامل معها من داخل الدائرة ومن خارج الدائرة.
- الحفاظ على سرية البيانات و خصوصية المعلومات من خلال إدارة الصلاحيات و اتخاذ كافة معايير امن وحماية البيانات .
- يخدم المركز الوطني التفاعلي للبيانات.
- يخدم بناء بيئة تحليلية تعتمد على علم البيانات الاصطناعي

نموذج ومبادئ توجيهية للبيانات الوصفية المرجعية

تم إعداد في إطار مشروع التوأمة في دائرة الإحصاءات العامة (محمد العمري، لينا الجزائري، عبد الواحد الحريرة)

تاريخ: 17-أيلول-2023

الملف تعريف (وصف) السجل			
معلومات عامة عن السجل			
اسم السجل	سجل الأحوال المدنية		
الوصف بشكل مختصر	سجل الأساس الذي يسجل فيه الوفاة الخاصة بالأسر الأردنية ويرتبط بالأحوال المدنية (كل عائلة أصول مدنية من ولادة أو زواج أو طلاق أو وفاة وما يشابهها) مستناداً إلى الوثائق الثبوتية حيث يتم التلخيص عنها من قبل الإدارة إلى سجل الأحوال المدنية.		
عناك السجل	المكتوبة / ورقية داخلية / دائرة الأحوال المدنية والحوارات		
معلومات الاتصال لمالك السجل	خاضع للإشراف / في دائرة الأحوال المدنية والحوارات		
معلومات الاتصال لمالك السجل	رئيس قسم الأمانة حسين رشيد		
معلومات الاتصال لمالك السجل	هاتف متنقل : 07899039598		
معلومات الاتصال لمالك السجل	بريد الكترون: Hussain.r@cspd.gov.jo		
معلومات الاتصال لمالك السجل	عام		
معلومات الاتصال لمالك السجل	البيانات متوفرة بالمعنى في دائرة الإحصاءات العامة		
خاضع الاتصال في دائرة الإحصاءات العامة			
الاسم	معلومات التوأمة / لينا الجزائري		
الوحدة التطبيقية	قسم الوثائق الإدارية		
هاتف	0799470096		
هاتف	2015		
عنوان البريد	Safwat.Radaidoh@DOS.GOV.JO LINA@DOS.GOV.JO		
المعلومات الأساسية			
اسم المتغير	تستخدم لأغراض إحصائية في دائرة الإحصاءات العامة	البيانات الأصلية (إذا كانت مختلفة عن العمود (اليمين))	الملاحظات
المعرف (الرقم الوطني)	نعم		
تاريخ الميلاد	نعم		
الجنس	نعم		
الصفة الشخصية	نعم		
الحالة الاجتماعية	نعم		
الجنسية	نعم		
الديانة	نعم		
مكان الإقامة	نعم		غير دقيق
شارع	نعم		غير موجود في بيانات المصدر بالأساس
رقم منزل	نعم		غير موجود في بيانات المصدر بالأساس
البلدية	نعم		غير دقيق
المنطقة	نعم		غير دقيق
الرمز البريدي	لا		غير دقيق
سرد العنصر من المتغيرات	في المرفق سيتم سرد المتغيرات بالتفصيل		
الأساس القانوني	إسماء القانون الإحصائي 2012 وكتاب رئاسة الوزراء	تعاون المصادر المعنية مع دائرة الإحصاءات العامة لبناء سجل سكاني مع ذكر قانون أن الأفراد ملزمين بتزويد وثائق الثبوتية إلى السجل.	

الأسئلة المتعلقة بقاعدة البيانات	
عام	الوحدة الرئيسية المغطاة: ما هي البيانات المتاحة؟
مجموعة من السكان	جميع البيانات متاحة تقريبا من المصدر
الوحدة الإحصائية (نفس/بنايا)	الأفراد وبنات الأرواح والمواليد من الجنسين الأخرى (نسبة جنس الولادة من الأبناء المذكورة في السجل لا تعتبر ممثلا لهم)
تاريخ التسجيل	الأفراد والأسر
عدد مجموعات البيانات (التقديرات)	ذكر التاريخ الزمني ، يمكن تزويده يوميا
مصدر بيانات آخر ذي صلة: هل هناك مزيد من البيانات من قبل مالكي البيانات؟	لا
نقل البيانات	
نخرس البيانات عند المعالج:	مركزي / دائرة الأحوال المدنية
عنوان / لأمركزي	
عنوان البريد الإلكتروني	
أين يتم تخزين البيانات؟	دائرة التنمية والإقتصاد الرقم
من المسؤول عن نقل البيانات؟	دائرة الإحصاءات العامة/ الأحوال المدنية / الإقتصاد الرقم
تنسيق البيانات: Excel ، CSV ، ... / هل هو واحد؟	وزارة التوأمة والإقتصاد الرقم، دائرة الإحصاءات العامة
شكل الإرسال / الوصول إلى البيانات (الوصول المباشر، الرابط الإلكتروني)	يتم في سروريات دائرة الأحوال المدنية - وزارة الإقتصاد الرقم والبريدة - قسم IT / قسم بيانات الإحصاءات العامة - سيجرارت خاصة في قسم البيانات الإلكترونية < CSV > المستخدم الأخر: STABCS
جودة	
كيف يتم الحفاظ على البيانات؟	يعمل الفريق الفني لتسليم البيانات الإلكترونية على معالجة البيانات المحملة أولاً بأول مع الاحتفاظ بالبيانات الأصلية الواردة من المصدر على خوادم خاصة بمدرسة تكنولوجيا المعلومات في دائرة الإحصاءات العامة.
متى يتم تحديث البيانات؟	يومياً
كم مرة يتم تحديث البيانات؟	يوماً بعد تقديم أوراق الواقعة والخروج بأوراق جديدة
ما هي المتغيرات التي يستخدمها مالك البيانات بانتظام؟	جميع المتغيرات
ما هي المتغيرات التي يتم تحديثها ونسخها؟	عائلة الولادة - خلال 30 يوم عائلة الوفاة - أسبوع - إذا كان التبليغ للمختار 10 أيام عائلة الانتقال إلى خارج البلاد لا يتم التبليغ عنها غالباً
الأهمية: أليس الأشخاص / الوحدات ذات الصلة غير موجودة؟	جميع الأفراد المشمولين بهذه الفئة السكانية التي تعطيها هذه البيانات لها أهمية
هل هناك مخاوف من أن البيانات غير دقيقة؟	نعم لأن السجل فيه زيادة في التغطية غير المقيد
هل هناك مخاوف من أن البيانات غير دقيقة؟	نعم، ولكن لا يتم التحديث دائما
هل هناك مخاوف من أن البيانات غير دقيقة؟	نوعاً ما
هل هناك مخاوف من أن البيانات غير دقيقة؟	جميع السنوات السابقة بحسب أقدم تاريخ ميلاد مسجل / الخط الزمني يشمل السجل منذ 1977
قيود الاستخدام	
التغطية السكانية	البيانات وبنات الأرواح والمواليد من الجنسين الأخرى
التغطية السكانية	الفئات السكانية المشمولة



Delegation of the European Union to Jordan





EU Twinning Project on Statistics in Jordan



دائرة الإحصاءات العامة
Department of Statistics

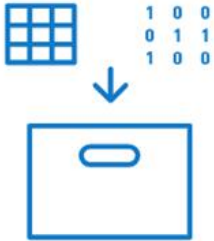
شكرا لحسن استماعكم



The Danish Data Portal

Welcome to your **data portal**, Marianne

Note! Certification will be required by the 3rd of October 2023. You can read more about the requirement in the [Certification module](#). You will lose access to work on your projects if you have not passed certification before the 3rd of October 2023. [Read more...](#)



**DATA
ORDERS**



**MY
OVERVIEW**



**DATA
SAFARI**



**LEARNING AND
CERTIFICATION**



Delegation of the European
Union to Jordan



Organization



- All contact with researchers and all data for research are handled by one specialized Research Service Unit
- Today the Research Service Units consist of 40 employees
- Research Service supports 523 institutions, 1379 active projects and 4723 users
 - Publicly funded research and analysis environments (i.e. universities, sector research institutes, ministries, agencies, etc.),
 - General charitable foundations in Denmark.
 - Within the private sector, the following Danish organizations can obtain authorization:
 - Interest organizations
 - Consultancy firms



Delegation of the European
Union to Jordan

