

# Befolkningsudviklingen siden 1960

Af Anita Lange

## Indledning

Befolkningens størrelse og fordeling på alder har på den ene side afgørende betydning for, hvor meget der kan produceres i et samfund, da folketallet påvirker den mængde arbejdskraft, der er til rådighed.

På den anden side er befolkningens størrelse og sammensætning bestemmende for de krav, der stilles til samfundets indretning. Det drejer sig fx om børnepasningsordninger, uddannelse, sundhedsvæsen, boligbyggeri og levekår i øvrigt. Store fødselsårge indebærer behov for vuggestuer og børnehaver og på et senere tidspunkt uddannelsespladser. Mange gamle forudsætter ressourcer inden for sundhedsvæsen og ældreomsorg.

Befolkningsudviklingen i et samfund påvirkes bl.a. af politiske, økonomiske og medicinske faktorer i et samspil, som langt fra er gennemskueligt. Fx vil antal fødsler påvirkes af mulighederne for effektiv prævention, adgang til fri abort, forældrenes erhvervsaktivitet, boligforhold, mulighederne for børnepasning, børnetilskud og andre økonomiske forhold. Dette samspil af mange, måske modsatrettede faktorer bag en udvikling, gør det vanskeligt at finde entydige forklaringer på den, og endnu mere vanskeligt at forudse den fremtidige udvikling.

## Folketallets størrelse

Vækst og fald i befolkningen

Befolkningsudviklingen i Danmark i tiden efter 1960 afviger fra udviklingen indtil da. Mens der tidligere - på nogle enkelte undtagelser nær - har været en stadig befolkningstilvækst, ser vi efter 1960 både perioder med vækst og perioder med fald i befolkningstallet.

I 1960 var Danmarks befolkningstal på 4.6 mio. personer, i 1995 var det vokset til 5.2 mio. Det er en vækst på 14,2 pct. i løbet af 35 år, svarende til en gennemsnitlig tilvækst på 18.600 pr. år. Som det fremgår af figur 1, er tilvæksten ikke sket jævnt. I 1960'erne og frem til midten af 70'erne stiger folketallet med 25.000-45.000 personer pr. år, i slutningen af 70'erne er stigningen mindre, og i 1982 ses, for første gang i omkring 200 år, et fald i befolkningens størrelse. Faldet fortsætter i nogle år, men efter 1985 stiger det igen, men med en tilvækst på under 20.000 personer pr. år.

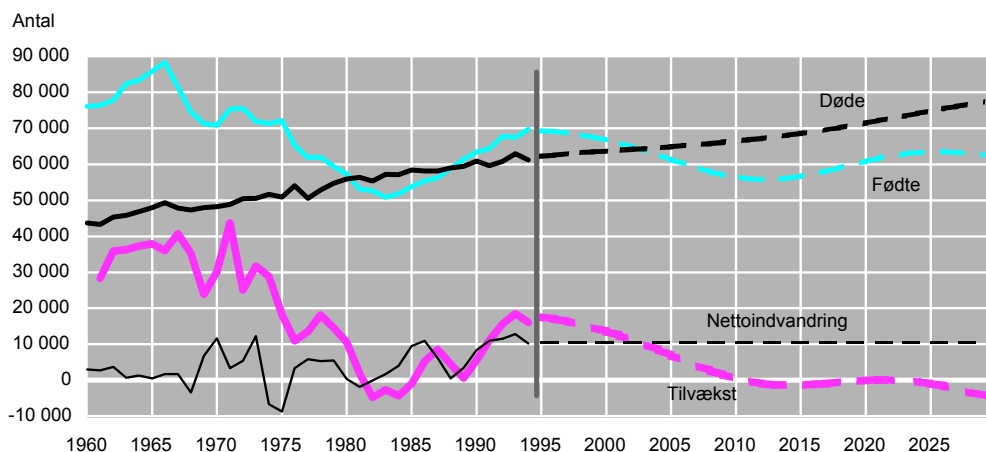
Fødselstallet har været afgørende for udviklingen

Befolkningsudviklingen afhænger af fire komponenter: levendefødte, døde, indvandrede og udvandrede. Da nettoindvandringen (indvandring minus udvandring) i Danmark er forholdsvis beskeden, har den naturlige tilvækst (levendefødte minus døde) været afgørende for befolkningsudviklingen i perioden. Det er de rekordlave fødselstal i 1982-1985 - de laveste i dette århundrede - kombineret med et stigende antal døde, som følge af en ældre befolkning, der medførte en svag nedgang i folketallet 1982-1985. (Se figur 1)

I perioden efter 1980, hvor antal levendefødte og døde har ligget tæt på hinanden, har tallene for ind- og udvandring fået øget indflydelse på befolkningsudviklingen.

Figur 1.

Befolkningstilvækst, levendefødte, døde og nettoindvandrede 1960 - 1995 - 2030



Efter år 2010 forventes befolkningstallet igen at falde

En fremskrivning af befolkningstallet til år 2030 viser en aftagende vækst frem til ca. år 2010. Herefter vil der igen komme en periode med faldende befolkningstal. Som det er vist i figur 1, forudsætter denne fremskrivning en konstant nettoindvandring på årligt 10.500 personer, en næsten konstant fertilitet samt en dødelighedsudvikling tæt på de seneste års udvikling.

En aldrende befolkning

Befolkningens fordeling efter alder i 1960 og 1995 vises i befolkningspyramiden i figur 2. Her ses tydeligt den aldring af befolkningen, som er sket siden 1960. Alle aldersklasser under 20 år viser en kraftig tilbagegang fra 1960 til 1995. Samtidig vokser antallet af personer i de øvrige aldersklasser.

I figuren ses de store skift i aldersklassernes størrelse, som forekommer selv over korte perioder. De 10-14-årige var den absolut set største 5-års aldersgruppe i 1960, med mere end 400.000 personer. I dag er der mindre end 275.000 personer i den samme aldersgruppe. Dagens 10-14-årige omfatter de mindste fødselsårgange, der endnu er set i dette århundrede.

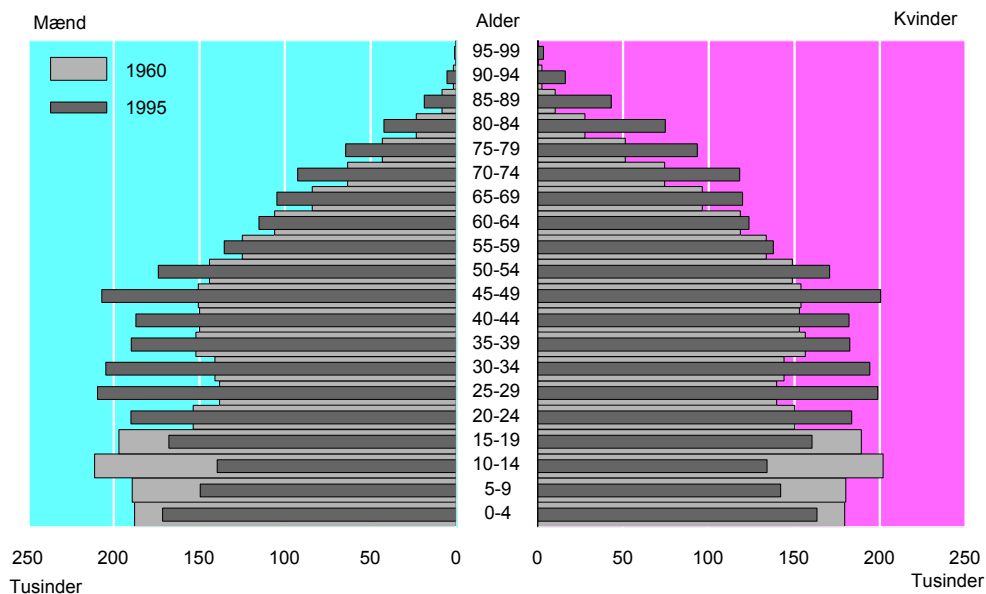
De personer, som i 1960 var i aldersgruppen 10-14 år, er i dag 45-49 år, og de er stadig den største 5-års aldersgruppe i befolkningen.

For de ældre aldersgrupper ses en kraftig vækst fra 1960 til 1995, især blandt personer over 80 år. Denne, den ældste del af befolkningen, er af særlig interesse, da den omfatter mange, som har et stort behov for ydelser fra sundhedsvæsen og ældreomsorg.

Figuren viser også, at aldersfordelingen for mænd og kvinder er forskellig. I de unge aldersklasser er der lidt flere mænd end kvinder, hvilket hænger sammen med, at der fødes flere drenge end piger, men den største forskel ses blandt de ældre. I alderen 80-84 år er der i dag 18.600 mænd, men 43.100 kvinder. Denne forskel bliver endnu mere udtalt med stigende alder, da kvinder i alle aldre har en lavere dødelighed end mænd.

Figur 2.

Befolkningens fordeling efter køn og alder 1960 og 1995

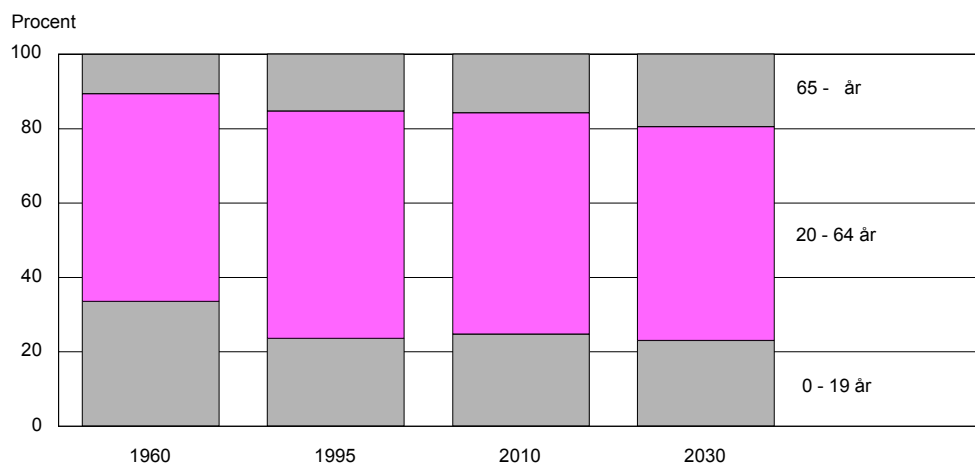


Forsørgerbyrden er blevet mindre siden 1960 ...

Med udgangspunkt i aldersfordelingen kan den demografiske *forsørgerbyrde* beregnes. Herved forstås forholdet mellem, det antal personer der skal forsørges og antal personer i den erhvervsaktive alder.

Figur 3.

Andelen af forsørgerere og forsørgede i 1960, 1995, 2010 og 2030



Tabel 1.

Forsørgerbyrden 1960, 1995, 2010 og 2030

	0 - 19 år	20 - 64 år	65 - år	$\frac{0 - 19}{20 - 64}$	$\frac{65 -}{20 - 64}$	$\frac{(0 - 19) + 65 -}{20 - 64}$
	antal personer			pct.		
1960 .....	1 536 744	2 560 765	487 747	60	19	79
1995 .....	1 229 333	3 187 728	798 657	39	25	64
<hr/>						
2010 .....	1 330 105	3 197 524	843 973	42	26	68
2030 .....	1 235 214	3 072 905	1 042 881	40	34	74

Hvis den erhvervsaktive alder sættes til 20-64 år, viser tabel 1 og figur 3 det talmæssige forhold mellem personer i og uden for de erhvervsaktive aldersklasser i 1960 og 1995, samt hvordan den seneste befolkningsfremskrivning forudser, at forholdet bliver i 2010 og 2030. I 1960 var forsørgerbyrden 79, dvs. at for hver 100 personer i den erhvervsaktive alder var der 79 personer uden for den aktive alder at forsørge. I 1995 er dette tal faldet til 64.

... men den vil vokse igen

I fremtiden stiger forsørgerbyrden igen. Den er for år 2010 beregnet til 68 og for år 2030 til 74. Tallene er dog stadig lavere end det tilsvarende tal i 1960.

Det talmæssige forhold mellem gamle og unge uden for den erhvervsaktive alder ændres betydeligt over tiden. Mens der i 1960 kun var 19 personer på 65 år og derover for hver 100 personer i den erhvervsaktive alder, er der 25 personer i 1995, og dette tal beregnes at ville stige til 34 i år 2030. Det er bl.a. i lyset af denne udvikling, man skal se diskussionen om fremtidens pensionsmuligheder. Det bør fremhæves, at som forsørgerbyrden er beregnet her, er den et meget generelt mål, der kun tager hensyn til aldersfordelingen. Der er ikke taget højde for fx ændringer i erhvervsfrekvens, graden af arbejdsløshed, omfanget af førtidspensionering, eller andet, som kan påvirke relationen mellem forsørgede og forsørgere. I 1960 tilhørte fx kun 66,5 pct. af de 20-64-årige arbejdsstyrken, i 1993, som er det senest opgjorte år, er denne andel 82,4 pct. Da der også er sket store ændringer for så vidt angår arbejdsløshed og andelen af førtidspensionister, er direkte sammenligninger over tid vanskelige.

## Fertilitet

Store udsving i antallet af fødsler

Antallet af fødsler i en periode afhænger af dels, hvor mange kvinder der er i den fertile alder, dels hvor mange børn disse kvinder hver føder.

Perioden efter 1960 er præget af meget store udsving i antallet af fødsler (se figur 1). Fra midten af 60'erne falder det årlige antal levendefødte fra omkring 85.000 til 51.000 i 1983. 50.822 levendefødte, som er det præcise tal for 1983, er det laveste antal levendefødte i dette århundrede. Herefter stiger fødselstallet igen, og i 1994 er der registreret knap 70.000 levendefødte.

De relativt store fødselsårgange i 60'erne og i begyndelsen af 70'erne forklares ved, at det er i denne periode, de store årgange fra midten af 40'erne får hovedparten af deres børn. Det er derimod vanskeligt at forklare de meget små fødselstal i midten af 80'erne på tilsvarende måde. I 80'erne udsætter de kvinder, som var i den fertile alder i stor udstrækning fødslerne, eller de får måske slet ikke børn. Denne udsættelse kombineret med, at færre og færre kvinder får mere end 2 børn, fører til det stærke fald i fødselsårgangene i begyndelsen af 80'erne. En del af de udsatte fødsler forklarer så opgangen i fødselstallet i begyndelsen af 90'erne, hvor også andelen af kvinder med 3 eller flere børn stiger en smule.

Kraftigt fald i den samlede fertilitet ...

De store udsving, som ses i antallet af levendefødte, præger også den *samlede fertilitet*, dvs. det gennemsnitlige antal levendefødte pr. 1.000 kvinder i løbet af deres fertile alder. Efter en lille stigning i begyndelsen af 60'erne kommer der i perioden 1963 - 1983 et kraftigt fald i den samlede fertilitet - fra 2.543 til 1.377. Dette tal er den laveste samlede fertilitet, som nogensinde er registreret i Danmark. Efter 1983 stiger fertiliteten igen til 1.854 i 1994.

Fertiliteten ligger dog stadig under reproduktionsniveauet, dvs. det niveau, hvor en ny generation er af samme størrelse som den foregående. Hvis en generation af kvinder skal kunne reproducere sig selv, må *netto-reproduktionstallet* (det antal døtre som 1.000 kvinder føder) være mindst 1.000. Tallet, som i begyndelsen af 1960'erne var ca. 1.200, falder i 1969 til under 1.000, og når det indtil nu laveste niveau i 1983 med 662. I 1993 er netto-reproduktionstallet 839.

... på vej mod en kvindegeneration med mindre end 2 børn i gennemsnit

Den samlede fertilitet og netto-reproduktionen for et givet år er beregnet på grundlag af det pågældende års fødselstal. Selv om fødselstallet og den samlede fertilitet i en årrække ligger meget lavt, som de gjorde i midten af 80'erne, er det derfor ikke ensbetydende med, at de kvinder, som er fødedygtige i perioden, ender med at få meget færre børn end tidligere generationer. En kvindegeneration (fødselsårgang) gennemløber ca. 35 kalenderår i sin fertile alder, og det gennemsnitlige antal børn, en kvindegeneration får, kan derfor ikke vurderes ud fra et enkelt kalenderårs erfaringer. De generationer, vi i dag kan følge gennem hele den fertile periode, har alle i gennemsnit fået mere end 2 børn pr. kvinde. Som eksempel kan nævnes, at de kvinder, som blev født i 1934, i gennemsnit fik 2,4 børn, medens de kvinder, som blev født i 1943, kun fik 2,1 børn i gennemsnit. Sandsynligvis vil

de årgange, som er født i 1950 og senere, ender med et gennemsnitligt antal børn på under 2,0.

Flere barnløse kvinder

I generationsbetragtningen ses en stigning i den andel af kvinder, som aldrig har fået børn. For fødselsårgangene fra slutningen af 30'erne, som har afsluttet deres fødsler, er andelen af kvinder uden børn knap 9 pct., mens der blandt kvinder født i 1950 vil være ca. 11 pct., der ikke får børn.

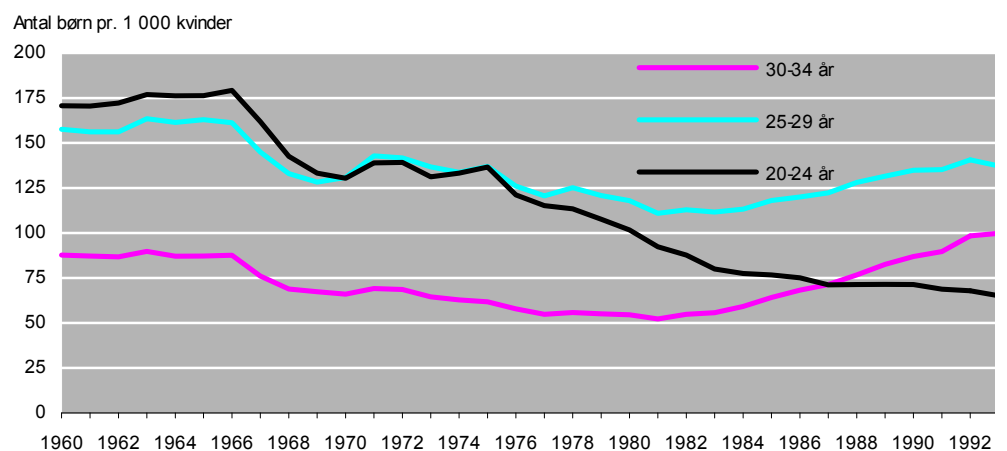
Kvinder udsætter fødslerne

De *aldersbetingede fertilitetskvotienter* er et mål for, hvor mange børn der bliver født af kvinder i en given alder, i forhold til det samlede antal af kvinder i samme alder.

Mens tidligere fald i fertiliteten, fx i 30'erne, især har kunnet konstateres blandt ældre kvinder, ses reduktionen af fertiliteten fra 1963 til 1981 i alle aldersgrupper, men den er stærkest blandt yngre kvinder. Figur 4 viser, at de aldersbetingede fertilitetskvotienter i perioden før 1970 er størst for kvinder i alderen 20-24 år; efter den tid er den størst for aldersklassen 25-29 år.

Figur 4.

#### Aldersbetingede fertilitetskvotienter



Fertiliteten for kvinder under 25 år har været stadig faldende, mens fertiliteten for kvinder over 25 år nåede et vendepunkt i 1981 og efter den tid har været stigende. Dette er et udtryk for, at kvinder under 25 år i stadig større omfang udsætter deres fødsler til en senere alder.

Kvinden er gennemsnitligt over 27 år ved første barns fødsel

Kvindens gennemsnitlige alder ved første barns fødsel afspejler tydeligt den udsættelse af fødslerne, som er sket efter 1970. I løbet af 23 år, fra 1970 til 1993, er gennemsnitsalderen ved det første barns fødsel steget fra 23,7 år til 27,2 år. Den gennemsnitlige alder for alle fødende kvinder var i 1960 26,8 år, i 1970 26,2 år, og i 1993 28,9 år.

At kvinder udsætter fødslerne til senere i livet, må dels tilskrives forbedret prævention og fri adgang til abort (fra 1973), dels ændrede samfundsforhold med længere uddannelsesforløb, højere beskæftigelsesfrekvens og ændrede samlivsformer.

Mænd får børn senere end kvinder...

Traditionelt er alle fertilitetsberegninger udført med kvinder som udgangspunkt. Der findes nu mulighed for på tilsvarende måde at se på mænds fertilitet tilbage til 1980. Mænds fertile alder er i beregningerne sat til 15-64 år, idet mænd får børn over et bredere aldersinterval end kvinder. De begynder at få børn senere end kvinder, men fortsætter med at få børn i en højere alder end kvinder. Den største fertilitet ses dog også hos mænd i slutningen af 20'erne. Selv om mænd får børn i en senere alder end kvinder, sker der kun en meget lille ændring af mænds fertilitet i alderen 49-65 år.

...og der er flere barnløse mænd end kvinder

Mænds gennemsnitlige alder ved fødslen af deres første barn er i den periode, som kan belyses, stigende fra 26,9 år i 1980 til 28,0 år i 1988. Udviklingen er parallel med den, som ses hos kvinder, men alderen ligger gennemsnitligt ca. 2 år højere end for kvinder. Forskellen på 2 år er den samme, hvis man sammenligner mænds og kvinders alder ved andet og tredje barns fødsel.

Der er blandt mænd en noget større andel uden børn end blandt kvinder. For eksempel havde i 1988 knap 82 pct. af de 25-årige mænd ingen børn. Blandt kvinder i samme alder var andelen knap 62 pct. Selv hvis man tager højde for den konstaterede to års forskel ved første barns fødsel, og sammenligner 27-årige mænd med 25-årige kvinder, er der flere barnløse mænd, nemlig knap 68 pct. En forklaring herpå er, at der er et større antal mænd end kvinder i de fertile aldre.

### Dødelighed

Et stigende antal døde i perioden

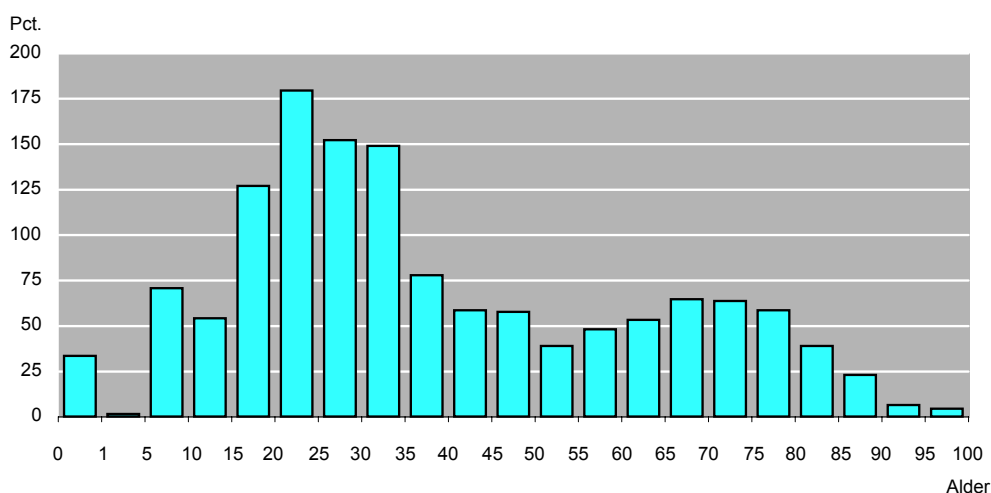
Fra 1960 og frem til i dag er det årlige antal døde steget fra godt 43.000 til knap 63.000. Antallet af døde pr. 1.000 indbyggere steg i perioden fra 9,4 til 12,1. Det er en følge af befolkningens aldring. Hovedparten af dødsfaldene sker i den del af befolkningen, som er over 60 år. I 1960 skete således godt 77 pct. af dødsfaldene i denne aldersgruppe; i 1993 var det knap 86 pct.

Mænd har en overdødelighed

Figur 5 viser, at mænd har en overdødelighed i forhold til kvinder i så godt som alle aldre. Dødeligheden for drenge-spædbørn er en tredjedel højere end for piger. Endnu større er forskellen i aldersgruppen 15-35 år, hvor mændenes dødelighed er op til 2-3 gange så stor som kvindernes.

Figur 5.

Mænds procentvise overdødelighed i forhold til kvinder 1992-93



Spædbørnsdødeligheden er lav

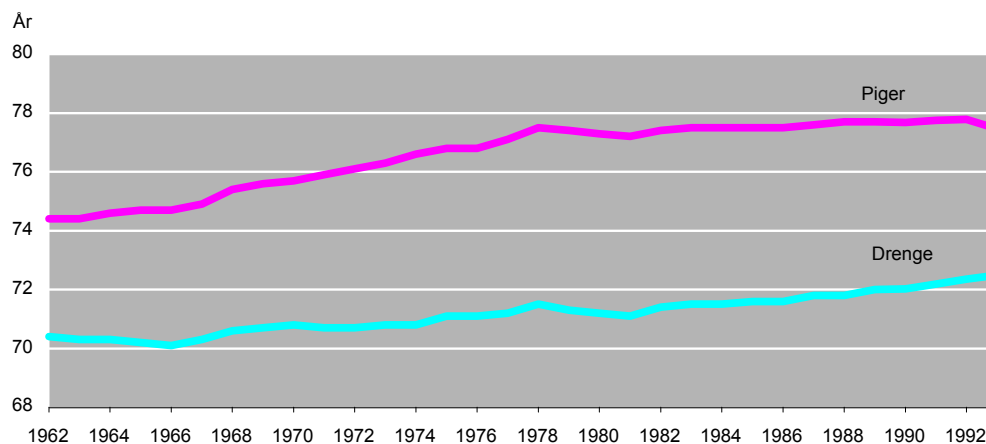
Spædbørnsdødeligheden (døde under 1 år pr. 1.000 levendefødte), der stadig betragtes som et udtryk for helbredstilstanden i befolkningen, er faldet fra 21,5 i 1960 til 6,5 i 1994. Faldet er sket jævnt over årene. Spædbørnsdødeligheden i Danmark ligger på niveau med de øvrige vesteuropæiske landes - og nu også de nordiske.

Stigende  
middellevetid ...

Figur 6.

*Middellevetiden*, også kaldet restlevetiden, beregnes i Danmark hvert år på grundlag af de to seneste års dødelighedserfaringer. Middellevetiden er sammen med spædbørnsdødeligheden de mest almindelige mål for befolkningens sundhed.

#### Middellevetiden for nyfødte



Figur 6 viser udviklingen i middellevetiden for nyfødte drenge og piger fra 1962 til 1993. Der er en markant forskel. For begge køn stiger levetiden frem til 1992/93, men udviklingen er ikke parallel. Drengenes middellevetid var i 1962/63 70,4 år og pigernes 74,4, en forskel på 4 år. Pigernes levetid vokser hurtigere end drengenes gennem 60'erne og 70'erne. I begyndelsen af 80'erne er afstanden mellem drenges og pigers middellevetid vokset til 6 år. Herefter stagnerer udviklingen for pigerne. I nogle år er der ligefrem tale om et fald i middellevetiden, mens drengenes middellevetid stadig stiger langsomt. Det har ført til, at forskellen mellem drenges og pigers levetid nu er blevet mindre. Den senest beregnede middellevetid er 72,5 år for drenge og 77,5 år for piger, en forskel på 5 år. Denne forskel på middellevetiden for drenge og piger findes i alle lande og i de fleste vesteuropæiske lande er forskellen større end i Danmark.

... men alligevel grund til  
bekymring

Selv om middellevetiden i perioden 1962-1993 er forøget med godt 2 år for drenge og 3 år for piger, er udviklingen i Danmark ikke så gunstig som i mange andre lande. Danmark var i 60'erne blandt de lande i verden, som havde de højeste middellevetider, men i dag er de danske middellevetider blandt de laveste i Vesteuropa. Det er især udviklingen i Danmark i de seneste 15 år, som virker foruroligende, først og fremmest for pigerne, hvor der kan konstateres stagnerende middellevetider. En entydig forklaring på, hvorfor udviklingen i Danmark ikke har fulgt de andre vesteuropæiske lande findes ikke, men sandsynligvis skal forklaringen findes i danskernes livsstil, forstået bredt som arbejdsforhold, spise-drikke-ryge-vaner mv.

#### Dødsårsager

En tredjedel af alle  
dødsfald skyldes  
hjertesygdomme

Hjertesygdomme, kræftsygdomme og karsygdomme i hjernen er de tre største dødsårsagsgrupper. Ca. to tredjedele af alle dødsfald skyldes en af disse sygdomme. Hjertesygdom er den hyppigst forekommende dødsårsag; ca. en tredjedel af alle dødsfald kan henføres hertil. Der er en noget større andel blandt mænd end blandt kvinder. Efter 1980 - for kvindernes vedkommende noget tidligere - ses en nedgang både i andelen og det absolutte antal dødsfald af hjertesygdomme. Antallet af dødsfald på grund af kræftsygdomme er steget i perioden, men har efter 1985 ligget på et niveau, hvor ca. 25 pct. af alle dødsfald skyldes kræft. Det bør bemærkes, at kræftsygdomme dækker over en række forskellige sygdomme, der ikke viser samme udvikling. For karsygdomme i hjernen ses en stigning i antallet af dødsfald, især for kvinder. Den andel, de udgør af samtlige dødsfald, er svagt faldende.

Tabel 2.

## Antal døde efter dødsårsag 1970 - 1993

	1970	1975	1980	1985	1990	1993
	Antal personer					
<b>Kvinder i alt</b> .....	<b>22 106</b>	<b>23 127</b>	<b>25 746</b>	<b>27 845</b>	<b>29 756</b>	<b>31 536</b>
<b>Mænd i alt</b> .....	<b>26 127</b>	<b>27 768</b>	<b>30 193</b>	<b>30 533</b>	<b>31 170</b>	<b>31 273</b>
Hjertesygdomme						
Kvinder .....	7 046	7 548	8 382	8 753	8 938	8 547
Mænd .....	9 720	10 443	10 955	10 528	9 821	8 916
Ondartede svulster						
Kvinder .....	5 340	5 694	6 544	6 952	7 211	7 528
Mænd .....	5 598	6 191	7 288	7 564	7 814	7 958
Karsygdomme i hjernen						
Kvinder .....	2 832	2 600	2 780	2 943	3 196	3 452
Mænd .....	2 446	2 231	2 359	2 252	2 371	2 468
Ulykkestilfælde						
Kvinder .....	986	805	960	1 129	1 171	1 186
Mænd .....	1 513	1 295	1 251	1 457	1 376	1 245
Selv mord						
Kvinder .....	390	470	579	535	426	410
Mænd .....	670	748	1 039	885	815	749

## Fald i antallet af selvmord

Selv mord udgør mellem 1 og 3 pct. af det totale antal dødsfald og forekommer hyppigst blandt mænd. Gennem 60'erne og 70'erne var der et stigende antal selvmord. Det kulminerede i 1980 med 1.618 dødsfald. Efter den tid ses et fald, og antallet har i de seneste år ligget på godt 1.100.

## Flytninger og vandringer

## Færre bor i landdistrikter ...

Tabel 3 viser, at befolkningens fordeling på by og land er stærkt ændret i tiden efter 1960. Der er sket en kraftig indvandring fra landdistrikter til byområder. I 1960 boede knap 26 pct. af Danmarks befolkning i landdistrikter, i 1992 er andelen 15 pct. Denne udvikling afspejler bl.a. den mindskede beskæftigelse i landbruget, der i 1960 omfattede 425.000 personer mod 140.000 i 1992.

Tabel 3.

## Befolkningens fordeling på by og land 1960 og 1992

	1960		1992	
	antal personer	pct.	antal personer	pct.
<b>I alt</b> .....	<b>4 585 256</b>	<b>100</b>	<b>5 162 126</b>	<b>100</b>
Hovedstadsområdet .....	1 348 454	29	1 339 395	26
Byer over 10.000 indbyggere .....	1 220 927	27	1 535 370	30
Byer 1.000 - 9.999 indbyggere .....	460 744	10	1 093 795	21
Byer 200 - 999 indbyggere .....	367 951	8	414 370	8
Landdistrikter .....	1 187 180	26	779 196	15

## ... og flere i byer mellem 1.000 og 10.000 personer

Hovedstadsområdet har til trods for en geografisk udvidelse mindsket sin andel af befolkningen i perioden, fra 29 pct. til 26 pct. En tilsvarende stigning i andelen er sket i byer med mere end 10.000 indbyggere. Den største tilvækst er dog sket i byer med mellem 1.000 og 10.000 personer. Her bor i 1992 godt 21 pct. af befolkningen, mod kun 10 pct. i 1960.

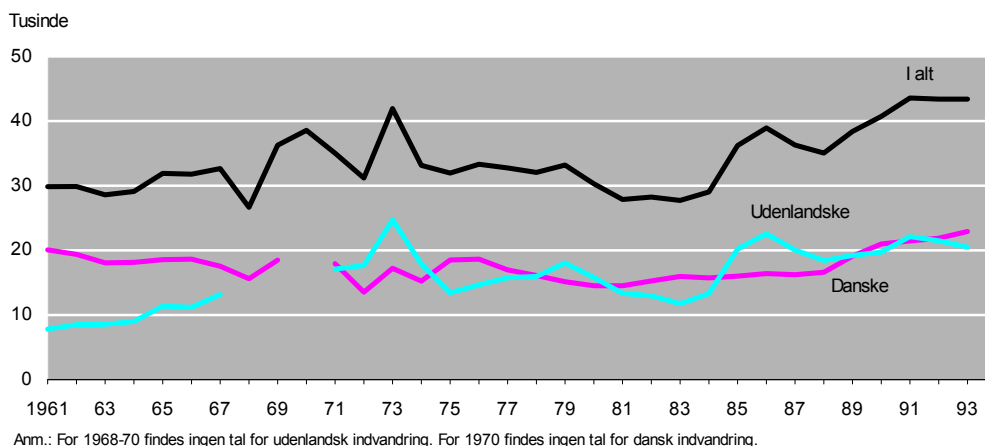
## Vandringer til og fra udlandet

Som vist i afsnittet om befolkningstilvækst har nettoindvandringen til Danmark svinget en del i perioden. Efter at den frem til slutningen af 60'erne havde ligget lavt og relativt konstant, sker der i de følgende år store udsving, som i gennemsnit medfører en stigning i nettoindvandringen. Indvandringen til Danmark ligger på et forholdsvis lavt niveau sammenlignet med lande som Sverige og Tyskland.



Figur 7.

Indvandringen til Danmark fordelt på danske og udenlandske statsborgere



Stor indvandring fra lande tæt på os, men en stigende andel fra fjerne lande

Indvandringen opfattes tit som indvandring af udenlandske statsborgere, men også danskere indvandrer. Figur 7 viser indvandringen af danske og udenlandske statsborgere i perioden efter 1960. Det fremgår af figuren, at frem til slutningen af 60'erne var hovedparten af indvandrerne danske statsborgere. Efter den tid er skiftevis danskere og udlændinge den største gruppe, men de ligger stort set på samme niveau. De lande, som indvandrerne kommer fra, er dog ændret en del i perioden. I 60'erne og 70'erne kom hovedparten af indvandrerne fra de nordiske lande, EF-lande og USA, samt i en vis udstrækning fra Jugoslavien og Tyrkiet. I 80'erne og 90'erne kommer stadig en stor del indvandrere fra de nævnte lande, men som noget nyt ses en stigende indvandring fra asiatiske lande som Sri Lanka, Iran og Irak. Der er i stor udstrækning tale om flygtninge og deres familier, som har fået opholdstilladelse i Danmark.

Tabel 4.

Antal indvandrere fordelt efter fraflytningsland

	1960	1968	1975	1980	1985	1990	1994
	Antal personer						
<b>I alt</b> .....	<b>26 638</b>	<b>26 655</b>	<b>31 946</b>	<b>30 311</b>	<b>36 214</b>	<b>40 715</b>	<b>44 961</b>
Norden og EU-lande .....	16 652	13 371	15 467	13 107	12 404	15 963	20 688
Tyrkiet .....	68	360	937	1 608	1 441	1 223	791
Jugoslavien (tidl.) ..	28	564	314	335	451	687	480
Iran .....	-	-	-	-	3 939	713	304
Irak .....	-	-	-	-	528	430	534
Asien i øvrigt .....	723	1 510	2 686	3 392	3 949	5 860	4 364

Danskerne udvandrer og genindvandrer

Ser man på udvandringen fra Danmark, er størsteparten - fra ca. 60 pct. til 75 pct.- danske statsborgere. Der er i stor udstrækning tale om personer, som rejser til udlandet i en kortere eller længere periode, fx for at arbejde eller studere. De fleste optræder således på et senere tidspunkt som indvandrere. Kun en mindre del af udvandrerne er udenlandske statsborgere, men betragter man dem i forhold til det totale antal af udenlandske statsborgere i Danmark, er mobiliteten meget stor blandt udlændinge. Der er naturligvis forskel på nationaliteterne; flygtninge har fx ikke samme muligheder for udvandring som personer fra andre nordiske lande eller EU-landene.

## Familiedannelse og -opløsning

### Færre gifter sig...

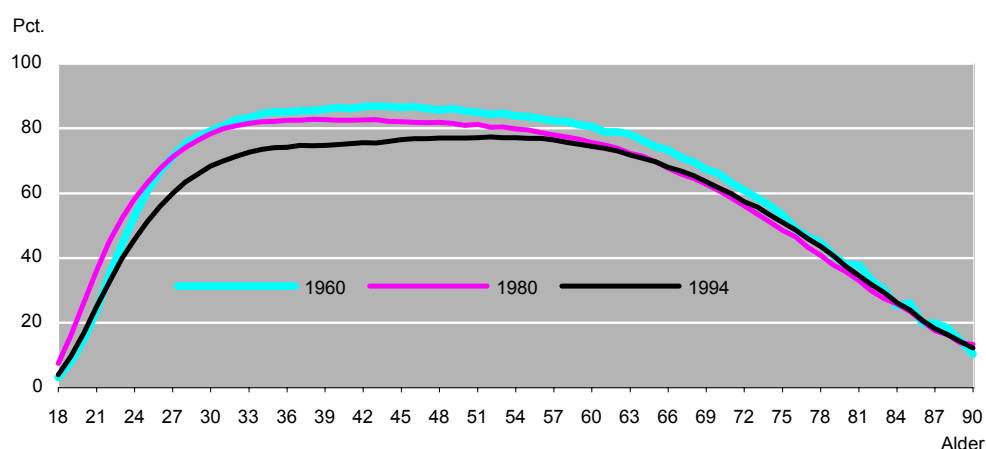
Familiedannelsen og samlivsformerne har gennemgået store forandringer i tiden efter 1960. I 1960 var ægteskab stadig den alt dominerende samlivsform. Den gennemsnitlige alder for førstegangsviede var 22,9 år for kvinder og 26,0 år for mænd og ved 30 års alderen var 91 pct. af kvinderne og 68 pct. af mændene gift. Fra midten af 70'erne stiger vielsesalderen hvert år, både for mænd og kvinder, og i 1993 er den nået op på 31,1 år for mænd og 28,7 år for kvinder. I 1994 var 51 pct. af de 30-årige kvinder og knap 38 pct. af mændene gift.

Samtidig med at vielsesalderen stiger, bliver det mere almindeligt, at par lever sammen uden at være gift. Den højere vielsesalder betyder således ikke en tilsvarende udsættelse af pardannelsen.

### Figur 8.

Andelen af befolkningen som lever i parforhold (pct.)

1960, 1980 og 1994



I figur 8 er vist andelen af kvinder og mænd, som lever i parforhold i 1960, 1980 og 1994. Andelene for 1960 omfatter kun gifte par, mens oplysningerne fra 1980 og 1994 omfatter gifte, *samlevende* og *samboende par*. De gifte par udgør i 1980 87 pct. af samtlige par og i 1994 79 pct.

### ... men parforhold er stadig den dominerende samlivsform

Figuren viser, at det at leve i et parforhold er den dominerende livsform for alle aldersklasser mellem 25 og 75 år. I 1994 er det dog en mindre andel af befolkningen under 60 år, der lever i parforhold, sammenlignet med tidligere år. Det fremgår af figuren, at andelen af unge under 25 år, som lever i parforhold, er større i 1980 end i 1960, men at den i 1994 er tilbage på niveauet fra 1960 eller lidt lavere. For aldersklasserne over 75 år kan der ikke ses nogen udvikling i andelen af parforhold.

### Flere børn fødes uden for ægteskab

En følge af faldet i andelen af gifte par er, at en stigende andel børn fødes uden for ægteskab. I 1960 blev kun 7,8 pct. af alle børn født uden for ægteskab, i 1994 er andelen vokset til 46,8 pct. Det er en følge af, at mange forældre lever i parforhold uden at være gift.

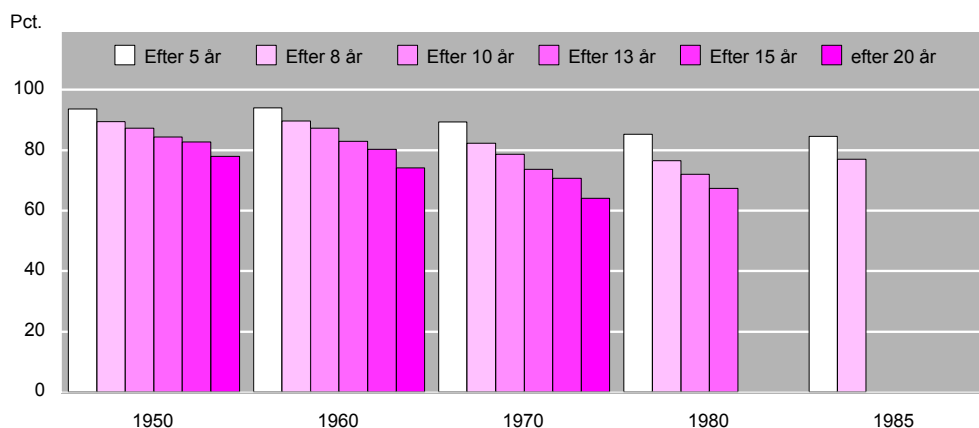
En stigende andel af de hjemmeboende børn bor sammen med en enlig forælder. I 1980 var det 11 pct. af de 0 - 17 årige, i 1995 er det 16 pct. 75 pct. af de hjemmeboende børn i 1995 bor sammen med begge forældre, mens ca 8 pct. bor sammen med en mor eller en far i et nyt parforhold

## Opløsning af parforhold

Ægteskaber opløses ved skilsmisse eller død. Andelen af ægteskaber, som opløses ved død, er ikke ændret nævneværdigt i perioden, men andelen, som opløses ved skilsmisse, har været stigende efter 1970. For andre parforhold end ægteskaber findes ikke statistik over opløsninger. Figur 9 viser, hvor stor en andel af de ægteskaber, der blev indgået i 1950, 1960, 1970, 1980 og 1985, som stadig består efter et givet antal år.

Figur 9.

Den andel af ægteskaberne indgået i 1950, -60, -70, -80 og -85, som 5 - 20 år efter stadig består



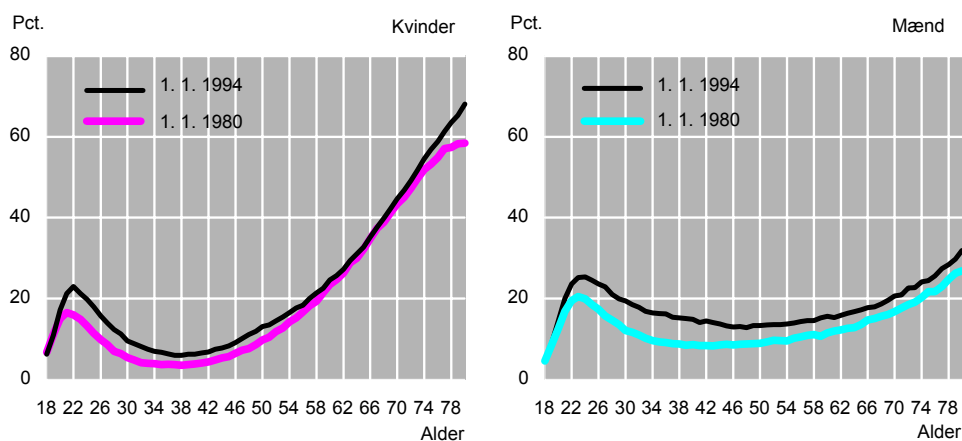
Figuren viser næsten samme billede for de ægteskaber, som blev indgået i 1950 og 1960. 80 pct. eller mere består stadig efter 15 år og ca. tre fjerdedele også efter 20 år. For ægteskaber indgået i 1970, består ca. to tredjedele i 20 år, og overlevelsen blandt ægteskaber indgået i 1980 og 1985 tegner til at blive endnu mindre. 15 pct. af disse ægteskaber er opløst inden 5 år, og der vil næppe være to tredjedele tilbage efter 15 år.

## Flere bor alene

En større andel af befolkningen bor i dag alene, dvs. i en bolig for sig selv. Det skyldes blandt andet den mindre andel af befolkningen, som lever i parforhold, at familierne får færre børn, og at børnefamilier har en kortere årrække med hjemmeboende børn. Figur 10 viser andelen af mænd og kvinder mellem 18 og 80 år, som bor alene i 1980 og 1994.

Figur 10.

Andel af befolkningen som i 1980 og 1994 bor alene.



Sammenligner man 1980 med 1994 ses, at der generelt bor flere alene i 1994 end i 1980 i alle aldersklasser over 21 år. For de 30-årige mænd og kvinder under ét stiger andelen fra 9 pct. til 15 pct. For de 50-årige er der både i 1980 og 1994 den samme andel af mænd og kvinder, der bor alene, men andelen er steget fra 9 pct. til 13 pct.

### Flest yngre mænd og ældre kvinder bor alene

Fra 21-årsalderen til omkring 50-årsalderen er det mere almindeligt, at mænd bor alene, end at kvinder gør det. Forskellen skyldes flere faktorer. For det første har enlige kvinder i større udstrækning end enlige mænd børn boende hos sig. For det andet er det mest almindeligt i et parforhold, at manden er nogle år ældre end kvinden. Mænd venter med andre ord gennemgående længere med at indgå et parforhold. Det tredje forhold som spiller ind er, at der i disse aldersklasser er flere mænd end kvinder. Den laveste andel aleneboende kvinder ses i 36-40-årsalderen, hvor kun 6 pct. bor alene. For mænd er der færrest i 45-50-årsalderen. For de ældre aldersklasser er det langt mere udbredt blandt kvinder end blandt mænd at bo alene. Det hænger sammen med, at kvinderne i større omfang bliver alene på grund af deres mænds større dødelighed.

### Kilder

- Danmarks Statistik. 1962-1982. Befolkningens bevægelser 1960-1980. *Statistiske Meddelelser 1962ff.* Kbh.
- Danmarks Statistik. 1983-1995. *Befolkningens bevægelser 1981ff.* Kbh.
- Danmarks Statistik. Div. år. *Statistisk tiårsoversigt.* Kbh.
- Danmarks Statistik. 1993. *Statistisk årbog 1993.* Kbh.
- Det statistiske Departement. 1966. Befolkningsudvikling og sundhedsholdforhold 1901-1960. *Statistiske Undersøgelser nr. 19.* Kbh.
- Det statistiske Departement. 1964. Folke- og boligtællingen 26. sept. 1960. *Statistisk Tabelværk 1964, B.3.* Kbh.