

Kulturvaner i 60 år

Af Anders Yde Bentsen og Magnus Nørtoft

I 2024 har Kulturvaneundersøgelsen været gennemført i en periode på 60 år. I den forbindelse har Danmarks Statistik gjort dele af undersøgelserne sammenlignelige over hele eller dele af perioden.

Denne analyse viser udviklingen i forskellige befolkningsgruppers kulturvaner med fokus på kultur uden for hjemmet i form af at gå på kunstudstilling og til koncert. Danmarks Statistik har ikke tidligere beskrevet udviklingen i disse kulturaktiviteter over denne periode. Analysen omhandler desuden kulturvaner i 2024 med fokus på geografiske forskelle, årsager til fravalg af kulturaktiviteter samt relationen mellem kulturforbrug som voksen i 2024 og kultur oplevet i barndommen. Analysen trækker tråde til forskningen på området¹.

Hovedkonklusioner:

- *Brugen af kulturaktiviteter over tid.* Andelen af befolkningen, som læste trykte aviser, lå stabilt frem til og med 2012, hvorefter den faldt fra 87 pct. i 2012 til 21 pct. i 2024. Andelen, der har været på kunstudstilling eller til koncert inden for det seneste år, har ligget på nogenlunde samme niveau (48-57 pct.) i 1964-2024. Andelen, som har været i biografen, er steget fra 57 pct. i 1964 til 67 pct. i 2024.
- *Kvinder har lidt oftere end mænd været på kunstudstilling eller til koncert.* Fx havde 56 pct. af kvinderne i 2024 været til koncert eller på kunstudstilling inden for det seneste år, mens andelen var 52 pct. for mænd. Andelen, der har været på kunstudstilling eller til koncert, var desuden typisk højest blandt unge under 35 år.
- *Unge går oftere end ældre til rytmisk koncert, mens ældre oftere end unge er til klassisk koncert.* Andelen, som havde været til rytmisk koncert, var størst blandt de 16-34-årige gennem hele perioden, mens andelen der havde været til klassisk koncert (bortset fra i 1993) var størst blandt personer på 65 år eller derover.
- *I 2024 var museumsbesøg mest udbredt blandt borgere i de største byer.* Andelen, som havde været på museum inden for det seneste år, var højest i hovedstads- og storbykommuner. Fx var andelen, som havde været på museum, størst i kommunerne København (80 pct.), Gentofte (80 pct.) og Lyngby-Taarbæk (79 pct.), som alle er hovedstadskommuner. Andelen, som havde overværet livesport inden for det seneste år, var størst i provinsbykommuner.
- *Kulturinteresse går delvist i arv.* Andelen af voksne, som benyttede kulturaktiviteter i 2024, var større blandt dem, der også oplevede kultur i deres barndomshjem. Det gjaldt både for andelen, som havde været på museum, til koncert eller havde overværet livesport, ligesom det gjaldt uanset, hvilken kulturaktivitet der foregik i barndomshjemmet.

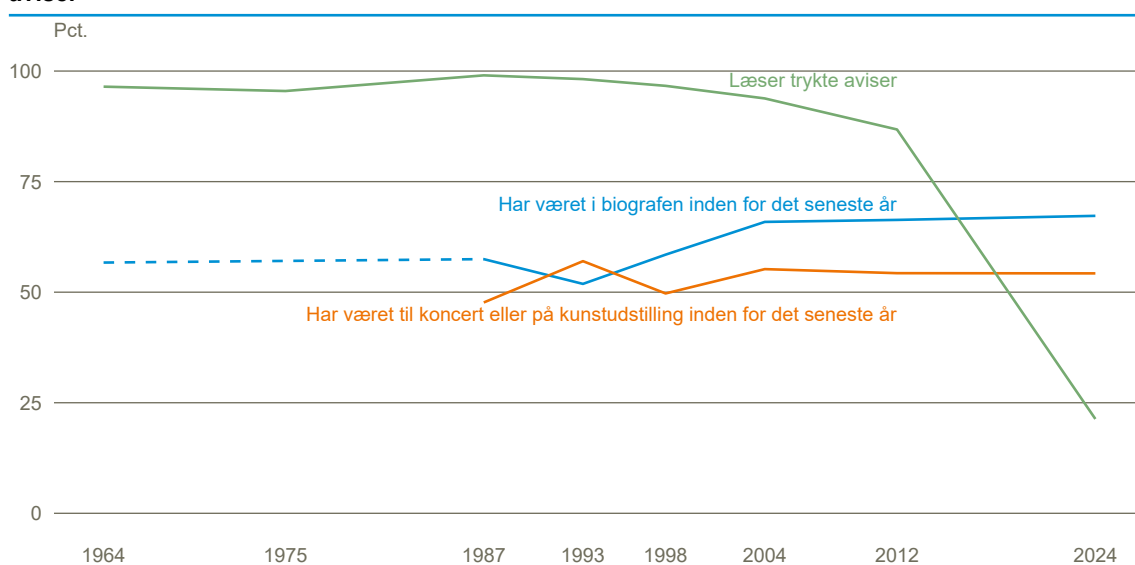
¹ Ea Hoppe Blaabæk, Rockwool Fonden, har skrevet analysens boks 1 og boks 4 med forskning inden for kulturvaner.

Kulturforbrug siden 1964

Kulturvaneundersøgelsen er blevet gennemført periodisk siden 1964. Undersøgelsen er en stikprøvebaseret undersøgelse, hvor et bredt udsnit af borgere svarer på spørgsmål om kulturforbrug. Kultur forstås bredt og omfatter fx sport, scenekunst, avislæsning og radiolytning, jf. boks 2. I perioden 1964-2024 har undersøgelsen ændret formål og struktur, men det er muligt at sammenligne dele af de otte undersøgelser fra 1964, 1975, 1987, 1993, 1998, 2004, 2012 og 2024.

Danskerne kulturvaner har på nogle områder ændret sig i perioden 1964-2024. I forhold til tidligere læste langt færre trykte aviser i 2024, mens andelen, der havde været i biografen henholdsvis til koncert eller på kunstudstilling inden for det seneste år, har ligget nogenlunde stabilt i alle årene, hvor Kulturvaneundersøgelsen er gennemført, jf. figur 1.

Figur 1. Andel, der har været til koncert eller på kunstudstilling, har været i biografen eller læser trykte aviser



Anm.: Figuren viser alene de år, hvor Kulturvaneundersøgelsen er foretaget. Andelen, som var i biografen inden for det seneste år, er ikke opgjort for 1975, hvorfor linjen er stipleet.

Kilde: [Kulturvaneundersøgelsen](#).

Den teknologiske udvikling kan have betydning for nogle kulturaktiviteter. Tidligere læste langt de fleste trykte aviser (87 pct. i 2012). I 2024 var det omvendt, så de færreste læste avis på tryk (21 pct.). De kraftige fald fra 2012 til 2024 i andelen, der læser trykte aviser, kan ses i sammenhæng med den teknologiske udvikling, hvor det er blevet mere udbredt at læse nyheder digitalt. Fx havde 99 pct. forbrugt nyheder inden for de seneste 12 måneder i 2024.²

Udviklingen i andelen af biografgængere samt koncert- og kunstudstillingsgæster kan også ses i sammenhæng med samfundsudviklingen, fx kan stigende uddannelsesnivea og øgede økonomiske ressourcer have betydning, jf. boks 1.

Boks 1. Forskning om kulturforbrug og samfundsudvikling

Forskning på kulturområdet viser, at kulturforbrug er højere blandt grupper med høj indkomst og – i særdeleshed – længere uddannelse. Stigende uddannelse og indkomst i befolkningen frem mod 2024 kan dermed være én forklaring på stigende kulturforbrug – en forklaring, der dog næppe kan stå alene.

Forskningen har peget på, at personer, der forbruger, det der traditionelt har været opfattet som "finkultur" – fx scenekunst og kunstmuseum – tidligere primært overværede netop "finkultur", men nu også i stigende grad forbruger, hvad der traditionelt har været opfattet som "populærkultur" – fx rytmiske koncerter, livesport og biograffilm. Hvis stadig flere forbruger både fin- og populærkultur (i forskningen omtalt som "omnivores"), kan det forklare det stigende samlede

² Se mere i Nyt fra Danmarks Statistik 2025 nr. 23: [Læsning af skønlitteratur på højeste niveau i 30 år](#)

kulturforbrug – uden at flere personer er kulturelt aktive. I en dansk kontekst peger forskning på, at de mest kulturelt aktive er blevet mere altædende, mens gruppen af kulturelt inaktive også er faldet. Stigningen i kulturforbrug er derfor nok en kombination af ændrede forbrugsmønstre blandt de mest kulturelt aktive, samt at flere i det hele taget gør brug af samfundets kulturtilbud.

Der er ikke meget forskning, om *hvorfor* flere skulle være blevet kulturforbrugere – ud over måske ændringer i uddannelse og indkomst. Men måske det også er relevant at se på udbudssiden. Kan ændringer i typen af kulturtilbud eller adgangen hertil have engageret en større gruppe? For eksempel er det ret oplagt, at teknologiske forandringer er en stor del af forklaringen på det markante fald i læsningen af fysiske aviser. Tilsvarende var det drastiske fald i kulturforbrug under Covid-19-nedlukningerne en bemærkelsesværdig illustration af det institutionelle kulturudbuds betydning for (muligheden for) kulturforbrug.

Forfatter: Ea Hoppe Blaabæk, Rockwool Fonden. Se referencer i bilag 2.

Kulturvaneundersøgelsen har ændret sig over tid. Undersøgelsen har fx indeholdt forskellige spørgsmål og dækket forskellige formål. I undersøgelserne i 1964 og 1975 var der bl.a. spørgsmål om tidsforbrug på forskellige tidspunkter af døgnet, mens undersøgelserne fra 1993 og frem har et snævrere og dybere fokus på kultur, jf. boks 2. Det er imidlertid muligt at sammenligne brugen af en række forskellige kulturtilbud over den 60-årige periode. Danmarks Statistik har tidligere set på udviklingen inden for sport og motion, biografer, biblioteker og læsning (fag- og skønlitteratur)³. Denne analyse sætter fokus på kultur uden for hjemmet og især besøg på kunstudstilling, og om man har været tilskuer til koncert. Analysen går desuden yderligere i dybden med kulturforbruget i 2024, da den seneste undersøgelse indeholder en række nye spørgsmål om fx kulturforbrug i barndommen.

Boks 2. Kulturvaneundersøgelsen i 60 år

Kulturvaneundersøgelsen er i forskellige former gennemført siden 1964. Den første undersøgelse hed Radio- og Fjernsynsundersøgelsen, og respondenterne skulle bl.a. krydse af, hvilke radioprogrammer de hørte regelmæssigt på en liste over alle de faste udsendelser, der var på det tidspunkt. Man skulle også krydse af i et detaljeret skema, hvad man havde foretaget sig hver halve time dagen før. Undersøgelserne handlede da også mere bredt om befolkningens tidsanvendelse, men i 1993 fik den navnet "Befolkningens kultur- og fritidsaktiviteter" og samtidig et mere snævert fokus på kulturvaner. Undersøgelserne dækker befolkningen på 16 år eller derover. I 1964 og 2012 omfatter undersøgelsen desuden de 15-årige. Det var i øvrigt først i 2004, at man blev dus med respondenterne og fra 1987 til 2012 var der også separate skemaer til børn. I denne analyse refererer vi til alle undersøgelserne som *Kulturvaneundersøgelser*, uagtet hvad de hed, da de blev foretaget.

For at følge med udviklingen i samfundet, kulturvanerne og sproget har spørgeskemaet ændret sig over årene. Derfor kan spørgsmålene ikke direkte sammenlignes over tid. For at gøre dem mere sammenlignelige har Danmarks Statistik foretaget en række harmoniseringer, fx sammenlægninger af svarkategorier. Ofte har man i forskellige undersøgelser spurgt på forskellige måder til, hvor ofte man deltager i en kulturaktivitet. I harmoniseringen er svarene derfor sammenlagt til, at man enten *har* eller *ikke har* foretaget en aktivitet. Det er dog ikke alt, der kan sammenlignes i alle år. Fx er andelen, der har været i biografen, ikke med i undersøgelsen fra 1975.

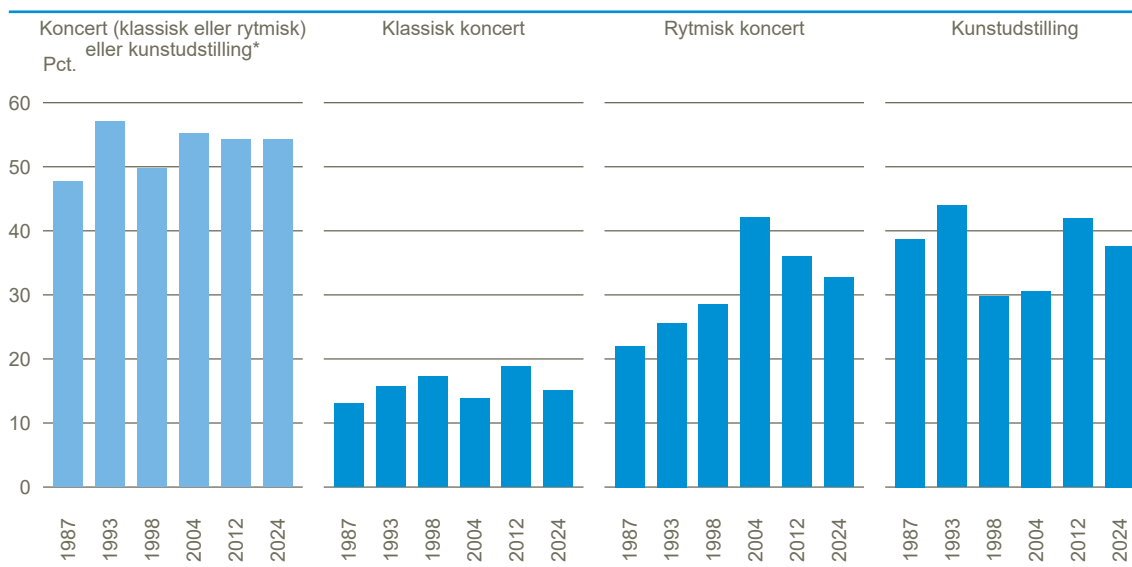
Forskellige aktører har gennemført undersøgelsen af danskernes kulturvaner for Kulturministeriet i forskellige perioder. Siden 2018 har Danmarks Statistik forestået gennemførelse af undersøgelsen. Fra 2018 til 2023 spurgte man ind til de seneste tre måneder for at afdække forskelle hen over året, hvilke fx gjorde nedlukningerne i forbindelse med COVID-19 tydelige i opgørelserne. Det betyder, at det for denne periode ikke er muligt at lave mål for at have deltaget i en kulturaktivitet inden for det seneste år. Med et nyt spørgeskema for 2024 er det igen muligt at sammenligne udvalgte kulturaktiviteter tilbage i tid.

³ Se mere i disse to udgivelser: 1) Nyt fra Danmarks Statistik 2024 nr. 360: [Faldende aldersforskel i kulturvaner](#). 2) Nyt fra Danmarks Statistik 2025 nr. 23: [Læsning af skønlitteratur på højeste niveau i 30 år](#)

Kunstudstilling og koncert siden 1987

Spørgsmålene om besøg på kunstudstilling og koncert har været en del af alle undersøgelserne siden 1987. I alle undersøgelserne svarer omtrent halvdelen, at de enten har været på kunstudstilling eller til klassisk eller rytmisk koncert (54 pct. i 2024), jf. figur 1. Den stabile udvikling dækker imidlertid over udsving i andelen, som har været til henholdsvis rytmisk koncert og på kunstudstilling. Andelen til rytmisk koncert steg i undersøgelserne frem til 2004, mens andelen på kunstmuseum var lavere i 1998 og 2004 end i de øvrige undersøgelser, jf. figur 2. Andelen, som har været til klassisk koncert, lå i alle seks undersøgelser lavere end de to andre kulturaktiviteter. Deltagelse i kulturaktiviteter kan ses i sammenhæng med udviklingen i samfundet og adgangen til kulturtilbud, jf. boks 1.

Figur 2. Andel til klassisk koncert, rytmisk koncert eller på kunstudstilling inden for det seneste år. 1987-2024



* *Koncert (klassisk eller rytmisk) eller kunstudstilling* indeholder alle som har været til én eller flere af de tre aktiviteter klassisk koncert, rytmisk koncert samt kunstudstilling.

Anm.: Kunstudstilling omfatter også besøg på kunstmuseum. Afstanden mellem søjlerne afspejler ikke afstanden i tid.

Kilde: [Kulturvaneundersøgelsen](#).

Unge og kvinder er oftere brugere af kultur

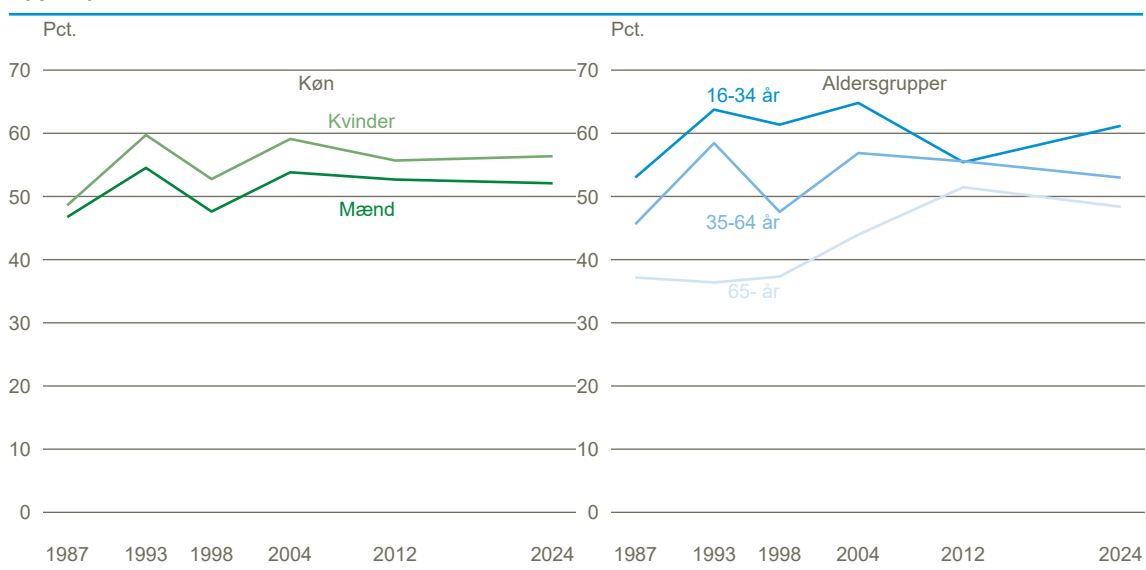
Kulturforbruget er generelt lidt højere blandt kvinder end blandt mænd. I alle årene fra 1987, hvor undersøgelsen er foretaget, var det lidt mere udbredt at gå til koncert eller på kunstudstilling blandt kvinder end blandt mænd, jf. figur 3. I 2024 var andelen, som havde været på kunstmuseum eller til koncert det seneste år, 56 pct. blandt kvinder, mens samme andel for mænd var 52 pct.

Andelen, der går til koncert eller på kunstudstilling, falder med alderen. Personer på 65 år eller derover har således i mindre grad end de yngre aldersgrupper været på kunstudstilling eller til koncert inden for det seneste år. I 2024 gjaldt det for 48 pct. af personer på 65 år eller derover, mens andelen var 53 pct. for 35-64-årige og 61 pct. for 16-34-årige.

Forskellen mellem aldersgrupperne er blevet mindre i de senere år. Især blandt personer på 65 år eller derover har andelen, som har været til koncert eller på kunstudstilling, været stigende. I 1998 havde 37 pct. af personerne på 65 år eller derover været til koncert eller på kunstudstilling. I 2012 var andelen steget til 51 pct., hvorefter den faldt til 48 pct. i 2024, jf. figur 3. Den stigende andel ældre, som deltager i kulturaktiviteter, kan muligvis ses i sammenhæng med den generelt stigende levealder.⁴

⁴ Generelt er forskellen på forskellige aldersgruppers kulturaktiviteter faldet, jf. Nyt fra Danmarks Statistik 2024 nr. 360: [Faldende aldersforskelle i kulturvaner](#).

Figur 3. Andel til koncert eller på kunstudstilling inden for det seneste år. Køn og aldersgrupper. 1987-2024.

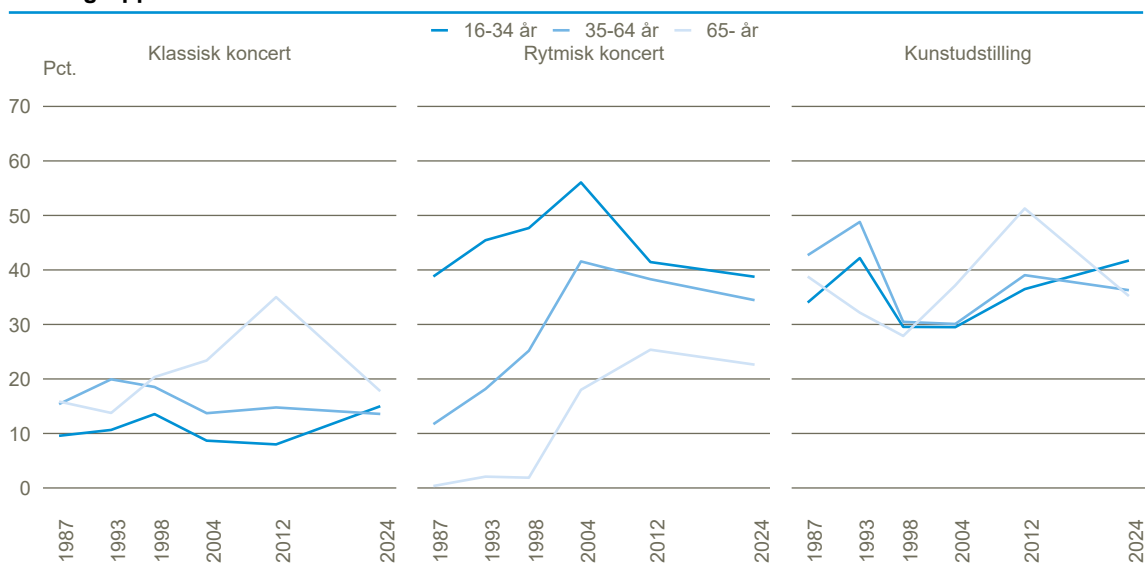


Anm.: I 2012 omfatter aldersgruppen 16-34 år desuden de 15-årige.

Kilde: [Kulturvaneundersøgelsen](#).

Forskellige kulturaktiviteter har forskellig udbredelse i forskellige aldersgrupper, jf. figur 4. Fx er det at gå til rytmisk koncert særligt udbredt blandt unge (16-34 år), omend andelen, som har været til rytmisk koncert, er steget markant for de to aldersgrupper over 34 år især til og med undersøgelsen i 2004. At gå til klassisk koncert er lidt mere udbredt blandt ældre aldersgrupper, jf. figur 4. Andelen på kunstudstilling er vokset mere i den ældre aldersgrupper frem til 2012 end i de to yngre aldersgrupper.

Figur 4. Andel til klassisk koncert, rytmisk koncert eller på kunstudstilling inden for det seneste år. Aldersgrupper. 1987-2024.



Anm.: I 2012 omfatter aldersgruppen 16-34 år desuden de 15-årige.

Kilde: [Kulturvaneundersøgelsen](#).

Indtil nu har vi set på udviklingen i kulturvaner over en relativt lang periode og med fokus på koncerter og kunstudstillinger, da disse kulturtyper er sammenlignelige tilbage til 1987. Muligheden for at se på kulturforbruget inden for forskellige befolkningsgrupper over en så lang periode er dog begrænset, jf. boks 2. I det følgende går vi dybere ned i brug af forskellige kulturaktiviteter uden for hjemmet i 2024. I de følgende afsnit ses på et bredere udsnit af kulturaktiviteter end de forrige.

Kulturaktiviteter tiltrækker forskellige alders- eller uddannelsesgrupper

I dette afsnit ser vi på kulturvaner i 2024 og på brugen af forskellige kulturaktiviteter fordelt på alders- og uddannelsesgrupper. Vi har fokus på kulturaktiviteterne koncert, livesport og museum, da disse tre aktiviteter repræsenterer forskelligartede kulturaktiviteter. Inden for det seneste år havde 62 pct. af de adspurgte været til koncert, 45 pct. havde overværet livesport og 62 pct. havde været på museum. De tre kulturaktiviteter er bredere defineret end aktiviteterne tidligere i analysen, jf. boks 3.

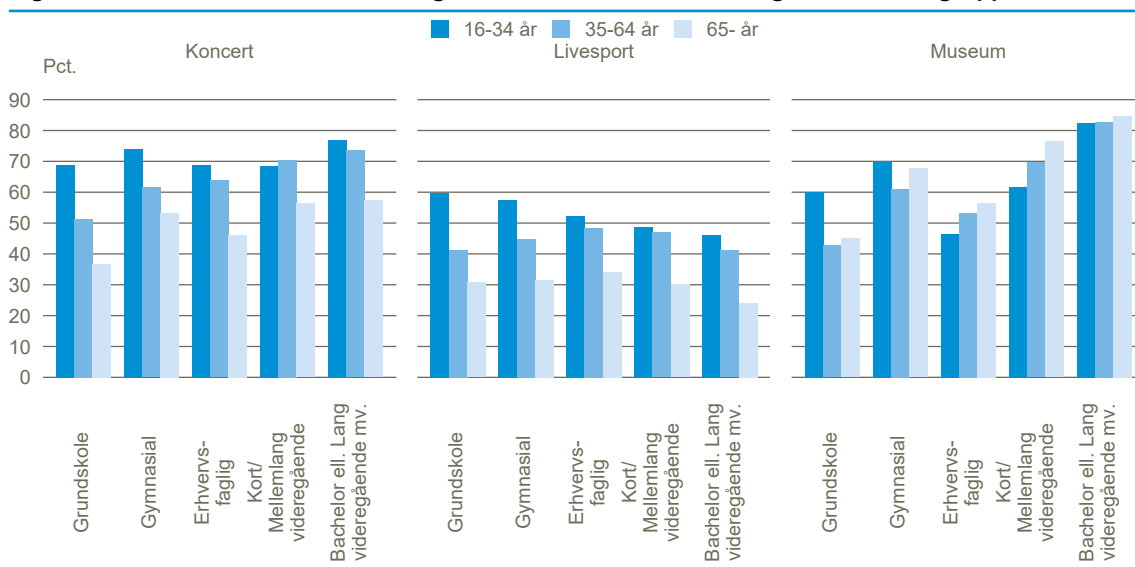
Generelt er der flere brugere af kulturtilbud blandt personer med længere uddannelser og blandt personer i yngre aldersgrupper. Men forskellene mellem uddannelses- og aldersgrupper varierer mellem de forskellige kulturaktiviteter.

Figur 5 viser andelen, der benytter forskellige kulturtilbud fordelt på alders- og uddannelsesgrupper. Andelen, som har overværet livesport inden for det seneste år, er højest blandt de 16-34-årige i alle uddannelsesgrupperne og lavest i den ældste aldersgruppe. Inden for den samme aldersgruppe er forskellen på tværs af uddannelsesgrupperne mindre. Modsat er museumsbesøg inden for det seneste år på nogenlunde samme niveau i de tre aldersgrupper inden for den samme uddannelsesgruppe, mens aktiviteten er mere udbredt blandt personer med lange videregående uddannelser end blandt personer med grundskole eller erhvervsuddannelse som højeste fuldførte uddannelse.

Den høje andel, der har besøgt museum, blandt 16-34-årige med grundskole som højest fuldførte uddannelse kan ses i lyset af, at en del af disse personer vil være elever på ungdomsuddannelser, som kan have deltaget i kulturaktiviteterne med skolen.

Brug af koncerter er mest udbredt i den yngre aldersgruppe (uanset uddannelsesgruppe) og er stigende med uddannelsesniveaue blandt de 35-64-årige og blandt personer over 64 år.

Figur 5. Andel, der har været til udvalgte kulturtilbud efter alders- og uddannelsesgrupper. 2024



Kilde. Kulturvaneundersøgelsen.

Boks 3. Kulturvaneundersøgelsen i 2024 og kultur i barndommen

Kulturvaneundersøgelsen er i 2024 gennemført med et nyt spørgeskema, som vil blive anvendt fremadrettet. Undersøgelsen indsamles som en spørgeskemaundersøgelse blandt befolkningen fra 16 år og ældre med bopæl i Danmark og dækker kultur- og fritidsvaner bredt: film, medier, bøger, sociale medier, digitale spil, teknologi, musik, scenekunst, museer, sport, motion, fritid, biblioteker og frivillighed.

Kernen i undersøgelsen er at afdække, hvor ofte befolkningen deltager i eller gør brug af for-

skellige kulturaktiviteter, men den indeholder også spørgsmål om, på hvilken måde de gør det. Blandt andet spørges der til, hvordan man får adgang, hvor man deltager henne, aktivitetens type eller genre, selvudøvelse, formål, hvem man deltager sammen med og hvorfor man eventuelt ikke deltager.

I undersøgelsen spørges alle til deres deltagelse i overordnede kulturaktiviteter som biograf, nyheder og museum. For at spørgeskemaet ikke bliver for langt, bliver hver deltager dog kun spurgt mere detaljeret ind til en delmængde af aktiviteter. Det betyder, at der er flere muligheder for at dele svarene op på fx alder og uddannelse, når det gælder de overordnede spørgsmål, fordi der er flere svar. For at kunne beskrive forskellige befolkningsgruppers kulturforbrug ser analysen derfor i afsnittene om kultur i 2024 på de mere overordnede kategorier af kulturaktiviteter. I afsnittene om kulturvaner tilbage i tid ses i stedet på udvalgte underkategorier, da disse er sammenlignelige med de tidligere Kulturvaneundersøgelser.

Kulturvaneundersøgelsen indeholder en fast kerne af spørgsmål samt en mindre mængde spørgsmål, der udskiftes. De udskiftelige spørgsmål har til formål at dække en bredere vifte af emner uden at gøre spørgeskemaet længere. I 2024 var der blandt andet en række spørgsmål om kulturvanerne i barndomshjemmet.

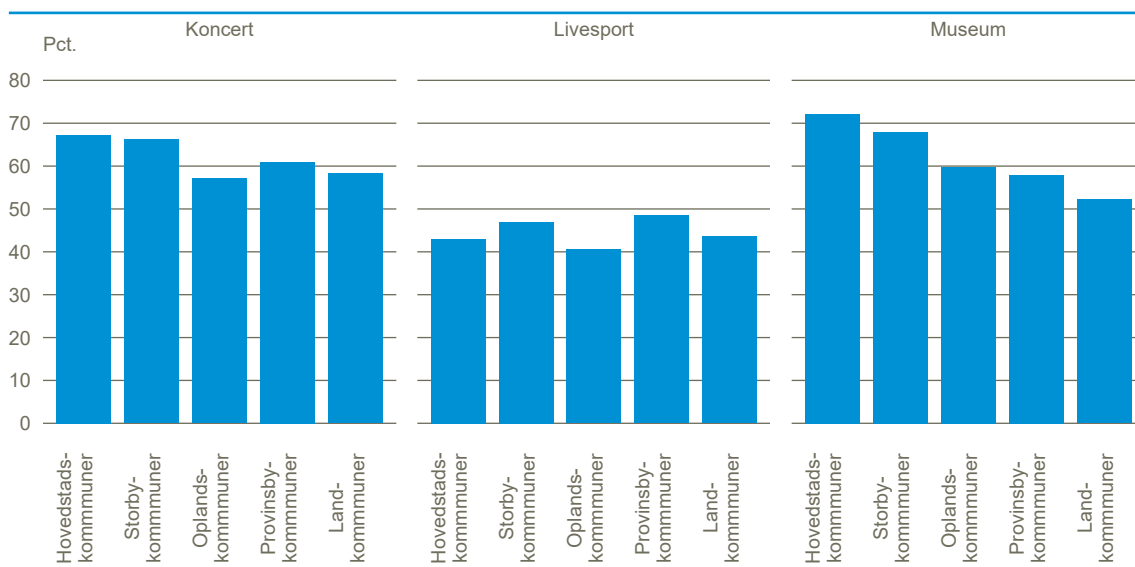
Flest på museum i storbyerne

Andelen af borgere, der har været på museum, er højere i kommuner tæt på de store byer. I 2024 var andelen i hovedstads- og storbykommuner, som havde været på museum inden for de seneste år, hhv. 72 pct. og 68 pct., mens den var lavere i oplandskommuner (60 pct.), provinsbykommuner (58 pct.) og landkommuner (52 pct.). For koncerter var mønsteret det samme, omend forskellene var mindre, jf. figur 6. Kommunegrupperne er dannet ud fra kommunernes største by og jobtilgængeligheden i kommunerne. Fx er provinsbykommuner bl.a. karakteriseret ved, at kommunens største by har 30.000-100.000 indbyggere⁵.

Andelen, som har overværet livesport, er omtrent den samme i de fem kommunegrupper. I 2024 havde 43 pct. i hovedstadskommunerne overværet livesport inden for det seneste år. I landkommunerne var andelen 44 pct. Andelen var med 48 pct. højest i provinsbykommuner, jf. figur 6.

Andelen, som benytter kulturaktiviteter forskellige steder i landet, kan være påvirket af afstanden til disse kulturtilbud. Museerne ligger fx typisk tættere i nærheden af de større byer.

Figur 6. Andel i kommunen, som har været til koncert, livesport eller på museum inden for det seneste år. 2024



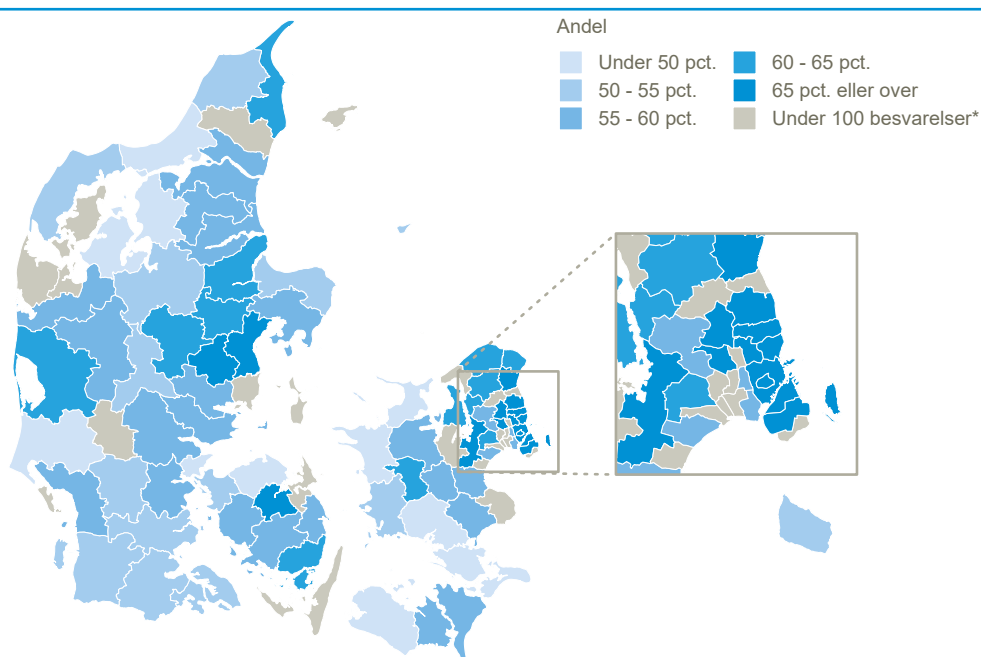
Anm.: For beskrivelse af Danmarks Statistiks kommunegrupper
Kilde: Kulturvaneundersøgelsen.

⁵ Jf. Danmarks Statistiks kommunegrupper

Fordelt på kommuner var andelen af museums- og koncertgæster også størst i en række hovedstads- og storbykommuner, mens forskellen i andelen, som havde været til livesport, i kommunerne var mindre. I det følgende ser vi på museumsgæster som eksempel. Andelen, der har været til hhv. koncert, livesport og museum inden for det seneste år i de enkelte kommuner, kan ses i bilag 1⁶.

De fleste kommuner, hvor en relativt høj andel af befolkningen har været på museum, er enten hovedstads- eller storbykommuner. Dertil kommer enkelte provinsbykommuner, som ligger tæt på de store byer. Andelen, som havde været på museum, var størst i kommunerne København (80 pct.), Gentofte (80 pct.) og Lyngby-Taarbæk (79 pct.), som alle er hovedstadskommuner. Andelen på museum var imidlertid også høj i oplandskommunerne Fredensborg (78 pct.) og Skanderborg (71 pct.), som begge var blandt de ti kommuner med højeste andele i 2024, jf. figur 7. Omvendt var andelen, som havde være på museum lavest i landkommunerne Kalundborg (44 pct.), Varde (44 pct.), Skive (44 pct.) og Vesthimmerland (44 pct.). Andelen, som har været på museum, kan både ses i sammenhæng med adgangen til museer og befolknings sammensætningen ift. fx alder og uddannelse.

Figur 7. Andel i kommunen, som har været på museum inden for det seneste år. 2024



* De 25 kommuner med under 100 besvarelser angående museumsbesøg i Kulturvaneundersøgelsen indgår ikke i opgørelsen af hensyn til usikkerheden i opgørelsen.

Kilde: [Statistikbanken.dk/kv2geo](https://statistikbanken.dk/kv2geo).

Hvorfor undlader nogle at deltage i kulturaktiviteter?

I 2024 har Kulturvaneundersøgelsen spurgt til barrierer for at benytte kulturaktiviteter. Spørgsmålet er stillet til personer, som ikke har benyttet en given kulturaktivitet inden for det seneste år. For koncert gælder det for 38 pct. for livesport 55 pct. og for museum 38 pct.

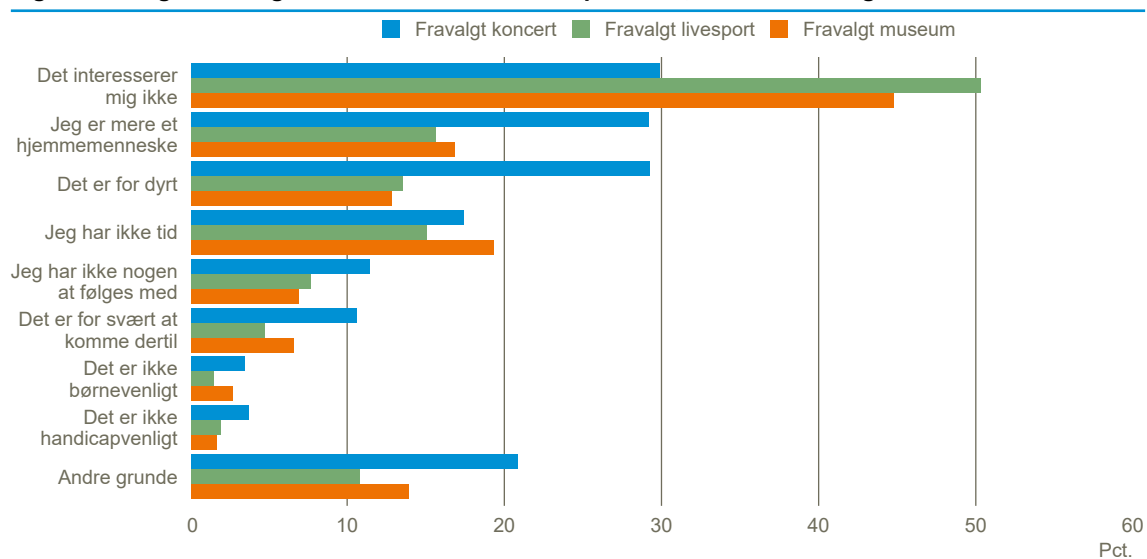
Den hyppigste årsag til at fravælge kulturtilbud er *Det interesserer mig ikke* efterfulgt af *Jeg er mere et hjemmemenneske*, *Det er for dyrt* samt *Jeg har ikke tid*. *Det interesserer mig ikke* er mest udbredt både blandt personer, der fravælger livesport (50 pct.), museum (45 pct.) og koncert (30 pct.). *Det er for dyrt* og *Jeg er mere et hjemmemenneske* er desuden hyppige grunde til ikke at gå til koncert (begge 29 pct.).

I Kulturvaneundersøgelsen kan personer, som fravælger kulturtilbud, vælge flere forskellige grunde til, at de ikke benytter et kulturtilbud, og nogle af grundene i undersøgelsen kan være delvis overlappende. De dybere årsager til, at vi fravælger kultur, kan muligvis ses i sammenhæng med

⁶ Kommuner med under 100 besvarelser i Kulturvaneundersøgelsen indgår ikke i opgørelsen af hensyn til den statistiske usikkerhed. Det drejer sig om 25 kommuner.

vores opvækst, jf. boks 4.

Figur 8. Årsag til fravalg af kulturaktiviteter blandt personer, som har fravalgt. 2024



Anm.: Figuren viser andele blandt dem, der ikke har deltaget i den pågældende kulturaktivitet inden for det seneste år. For koncert gælder det for 38 pct. for livesport 55 pct. og for museum 38 pct.

Kilde. Kulturvaneundersøgelsen.

Boks 4. Forskning om årsager til kulturforbrug

Ikke alle forbruger kultur på samme måde, og fravalg af (klassisk) kultur er mere udbredt blandt grupper med kortere uddannelse og lavere indkomst. Vi ved pt. kun lidt om, hvorfor en pæn andel i spørgeskemaundersøgelser angiver, at de ikke bruger kultur – og hvad de så laver i stedet. En del af forklaringen kan være barrierer i adgang (det er for dyrt, afstanden er for lang, tilbuddene er ikke relevante, osv.). En væsentlig del af forklaringen ligger dog nok også i, at interesse for kultur er socialt tillært.

Den familie og det miljø, man vokser op i som barn og ung, former i væsentlig udstrækning ens kulturelle præferencer. Hvis man ikke er vokset op med kulturforbrug – i familien, i ens sociale omgangskreds eller i ens nærmiljø – er man langt mindre tilbøjelig til at forbruge kultur som voksen. Forskning viser, at når forældre eksponerer børn for kultur, bruger børn mere kultur (fx læser mere), og de bruger også som voksne mere kultur.

Et væsentligt aspekt af den sociale arv i kulturforbrug er sandsynligvis, at man over barndommen opbygger en interesse for kultur, en erfaring med hvad kultur kan bidrage med, og en viden om hvordan man tilgår den. Resultaterne her viser da også, at manglende interesse er den langt største barriere for kulturforbrug.

Forfatter: Ea Hoppe Blaabæk, Rockwool Fonden. Se referencer i bilag 2.

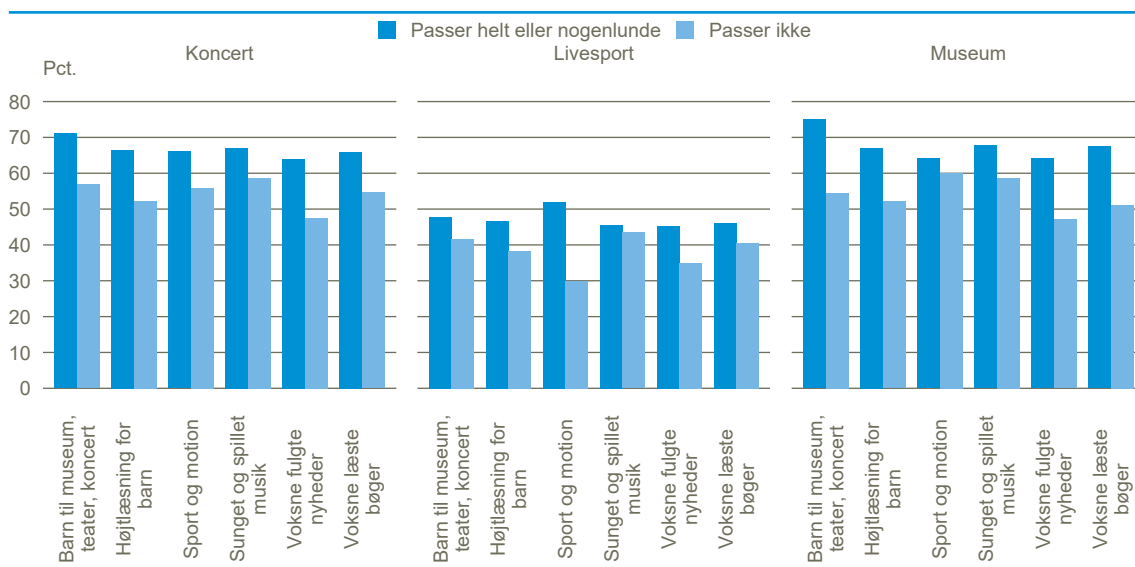
Sammenhæng med kultur i barndommen

I Kulturvaneundersøgelsen 2024 spørges der til kultur i barndomshjemmet. Der er blevet spurgt til seks forskellige typer af kultur - fx *Der var mindst én voksen, der jævnligt læste, lyttede til eller så nyheder og Jeg blev jævnligt taget med på museum, i teatret eller til koncerter.*

Andelen, som benytter kulturtilbud, er større blandt dem, der også oplevede kultur i deres barndomshjem. Figur 9 viser andelen, som hhv. har overværet koncert, har været tilskuer til livesport eller har været på museum inden for det seneste år. Figuren er opdelt efter, om en given kulturaktivitet var tilstede i barndomshjemmet. For alle kombinationer af kulturaktiviteter som voksen og som barn var andelen, som havde benyttet en kulturaktivitet (koncert, livesport, museum) som voksen, større, hvis der var foregået en kulturaktivitet i barndomshjemmet, end hvis den samme kulturaktivitet ikke var foregået. Dette gør sig også gældende, hvis man tager højde for uddannelse ved alene at se på personer inden for samme uddannelsesgruppe. Perspektiver fra forskningen

på sammenhængen mellem kultur i barndommen og voksenlivet er beskrevet i boks 4.

Figur 9. Andel, som har været til koncert, livesport eller på museum fordelt efter kulturaktiviteter i barndommen. 2024



Kilde. Kulturvaneundersøgelsen.

Forskellige typer af kultur i barndomshjemmet er sammenfaldende med kultur i voksenlivet. Andelen, som har været til koncert eller på museum inden for det seneste år, er størst blandt personer, der svarer *passer helt* eller *passer nogenlunde* på udsagnet: *Jeg blev jævnligt taget med på museum, i teatret eller til koncerter.*

Forskellen i andelen til koncert eller på museum mellem dem, som har svaret *passer helt* eller *passer nogenlunde*, og dem, der har svaret *passer ikke*, varierer også mellem forskellige kulturaktiviteter i barndommen. Forskellen var mindst ift. udsagnene *Der blev jævnligt dyrket sport og motion* og *Der blev jævnligt sunget, spillet på musikinstrumenter eller lignende.*

Andelen, som havde overværet livesport som voksen, varierede mest mellem dem, som husker, at *der jævnligt blev sunget, spillet på musikinstrumenter eller lignende* og dem, som ikke mener, at det passer på deres barndomshjem. Forskellen var omvendt mindst, når det kom til, hvorvidt *der jævnligt blev sunget, spillet på musikinstrumenter eller lignende.*

Om analysen

Kulturvaner i 60 år

Udgivet: 6. marts 2025 af Danmarks Statistik

Nr. 2025:03

ISSN: 2446-0354

© Danmarks Statistik 2025

Anders Yde Bentsen

Telefon: 40-33-68-81

Mail: ayb@dst.dk

Magnus Nørtoft

Telefon: 42-46-19-45

Mail: mnt@dst.dk

Bilag 1: Kultur i kommunerne

Tabel 1. Andel, der har deltaget i udvalgte kulturaktiviteter inden for det seneste år. Kommunefordelt. 2024

Kommune	Koncert, pct.	Livesport, pct.	Museum, pct.
Albertslund
Allerød
Assens	59	48	57
Ballerup	58	38	67
Billund
Bornholm	58	35	53
Brøndby
Brønderslev
Dragør
Egedal	54	35	57
Esbjerg	59	52	57
Fanø
Favrskov	61	46	64
Faxe	56	34	56
Fredensborg	61	34	78
Fredericia	59	47	47
Frederiksberg	73	41	77
Frederikshavn	58	43	62
Frederikssund	56	46	60
Furesø	65	46	72
Faaborg-Midtfyn	52	36	59
Gentofte	66	41	80
Gladsaxe	60	39	71
Glostrup
Greve	62	39	56
Gribskov	54	33	62
Guldborgsund	54	46	56
Haderslev	63	56	52
Halsnæs	56
Hedensted	45	42	59
Helsingør	57	42	64
Herlev
Herning	58	57	59
Hillerød	63	43	64
Hjørring	56	49	53
Holbæk	64	39	57
Holstebro	63	47	55
Horsens	66	46	55
Hvidovre	63	50	58
Høje-Taastrup	56	41	62
Hørsholm
Ikast-Brande	53	44	52
Ishøj
Jammerbugt	66	38	47
Kalundborg	48	27	44
Kerteminde
Kolding	56	49	59
København	75	44	80
Køge	58	39	58
Langeland
Lejre
Lemvig
Lolland	59	42	49
Lyngby-Taarbæk	61	44	79
Læsø
Mariagerfjord	57	54	57
Middelfart	61	43	52
Morsø
Norddjurs	57	42	54
Nordfyns	51	43	47
Nyborg	55	37	55
Næstved	57	46	49
Odder
Odense	68	46	66
Odsherred	53	38	48
Randers	65	54	62

(Fortsat)

Kommune	Koncert, pct.	Livesport, pct.	Museum, pct.
Rebild	59	46	59
Ringkøbing-Skjern	65	56	63
Ringsted	61	48	58
Roskilde	68	44	69
Rudersdal	70	43	71
Rødovre	63	43	58
Samsø
Silkeborg	68	54	64
Skanderborg	65	46	71
Skive	59	46	44
Slagelse	53	47	52
Solrød
Sorø	60	33	61
Stevns
Struer
Svendborg	64	43	64
Syddjurs	54	39	58
Sønderborg	57	44	52
Thisted	60	49	50
Tønder	60	46	53
Tårnby	60	46	65
Vallensbæk
Varde	57	48	44
Vejen	55	45	53
Vejle	60	45	59
Vesthimmerlands	59	52	44
Viborg	62	54	51
Vordingborg	62	33	48
Ærø
Aabenraa	56	45	52
Aalborg	62	48	59
Aarhus	68	47	74

Anm.: Kommuner med under 100 besvarelser er udeladt

Kilde: [Statistikbanken.dk/kv2geo](https://statistikbanken.dk/kv2geo)

Bilag 2: Referencer

Referencer til boks 1

Friedman, S., & Reeves, A. (2020). From Aristocratic to Ordinary: Shifting Modes of Elite Distinction. *American Sociological Review*, 85(2).

Katz-Gerro, T., Jæger, M.M. (2013). Top of the Pops, Ascend of the Omnivores, Defeat of the Couch Potatoes: Cultural Consumption Profiles in Denmark 1975–2004, *European Sociological Review*, 29(2).

Blaabæk, E. H., & Jæger, M. M. (2024). No substitute for the real thing? Physical and digital cultural participation in Denmark during the COVID-19 pandemic. *Acta Sociologica*, 67(1).

Referencer til boks 4

Jæger, M.J. and Breen, R. (2016). A Dynamic Model of Cultural Reproduction. *American Journal of Sociology*, 121(4)

Kraaykamp, G. and van Eijck, K. (2011). The Intergenerational Reproduction of Cultural Capital: A Threefold Perspective. *Social Forces*, 89(1)

Nagel, I. and Lemel, Y. (2019). The effects of parents' lifestyle on their children's status attainment and lifestyle in the Netherlands. *Poetics*, 74