

## Folkeskoleelever med mange klasseskift får lavere karakterer ved afgangsprøven

Af Alex Skøtt Nielsen, Kasper Marc Rose Nielsen og Anne Kaag Andersen

**De fleste elever i Danmark går ti år i grundskole fra 0. til 9. klasse – enten i folkeskole eller på en fri- eller privatskole. Nogle elever har et helt stabilt skoleforløb og går i den samme klasse i alle ti år, mens andre af forskellige årsager skifter klasse en eller flere gange.**

**Denne analyse ser nærmere på, hvor mange klasseskift elever i folkeskolen typisk oplever gennem deres skoletid, herunder hvilke elever der skifter klasse mange gange, samt hvordan antallet af klasseskift hænger sammen med afgangskarakterer og overgang til ungdomsuddannelse. Analysen beskriver sammenhængen mellem klasseskift og de valgte faktorer, men siger ikke noget om årsagssammenhængen mellem disse.**

---

### Analysens hovedkonklusioner:

- I løbet af 0.-9. klasse har elever i folkeskolen typisk ét klasseskift. Klasseskiftene sker oftest fra 6. til 7. klasse, fra 8. til 9. klasse og fra 0 til 1. klasse.
- Elever, hvis forældre har en lang videregående uddannelse eller en høj indkomst, har gennemsnitligt færre klasseskift end elever af forældre uden en kompetencegivende uddannelse eller med en lavere indkomst.
- Kun 15 pct. af alle klasseskift sker i samme skoleår som adresseskift eller skift i familietype.
- Elever med mange klasseskift opnår generelt et lavere karaktergennemsnit ved folkeskolens afgangsprøve for 9. klasse end elever med få klasseskift.

### Klasseskift i 0.-9. klasse

Hvis man spørger en elev, hvilken klasse han eller hun går i, vil et typisk svar være "3.b", måske med angivelse af hvilken skole det er. Måske har eleven siden 0. klasse gået i klasse med cirka de samme elever, selvom nogle få er gået ud af klassen eller nye er kommet til. Men hvor stor udskiftning skal der til, for at man kan sige, at det er den samme klasse som det foregående skoleår? Der kan jo have været skift af lærere og/eller relativ stor udskiftning af eleverne i klassen.

Danmarks Statistik er som led i projektet *Matched Educational Data* i gang med udviklingen af et nyt register, *Lærer-elev registeret*. Dette register kobler elever og undervisere på klasseniveau, hvilket skaber grundlag for ny forskning og analyse af dynamikken mellem lærere og elever i det danske uddannelsessystem. I denne forbindelse har Danmarks Statistik dannet et klasse-ID, som gør det muligt at følge elevers klasser og klassekammerater gennem deres skoleforløb. Mulighederne med klasse-ID er mange. I denne analyse benyttes det til at undersøge klasseskift gennem elevernes skoleforløb. Ved at koble klasse-ID til Danmarks Statistiks øvrige registre undersøges hvilke elever, som har stabile skoleforløb med få klasseskift og hvilke, der har ustabile skoleforløb med mange klasseskift, samt hvilke faktorer, der kan foranledige klasseskift. Tilmed undersøges sammenhængen mellem klasseskift og karakterer samt videre uddannelse. Definitionen af klasse-ID fremgår af boks 1.

#### Boks 1. Definition af klasse-ID

Klasse-ID anvendes til at identificere elever i samme klasse og til at spore klasser gennem flere skoleår. Klasse-ID oprettes én gang for hvert skoleår, hvor institutionsnummer, klassetrin og klassebetegnelse anvendes til at identificere, hvilke elever som går i samme klasse. For at kunne spore klasser gennem flere skoleår er der i forbindelse med dannelsen af klasse-ID pålagt et kriterie om, at 75 pct. af klassens elever i et givet skoleår skal have været i klasse med hinanden skoleåret før. Ligeledes skal 75 pct. af eleverne fra forrige skoleårs klasse stadig være i klassen det pågældende skoleår. Hvis disse kriterier opfyldes fortsætter klasse-ID'et uforandret fra det ene skoleår til det andet. Hvis kriterierne ikke opfyldes oprettes et nyt klasse-ID.

Betydningen af kriterierne for klasse-ID kan illustreres med et eksempel:

På en given skole i et givet skoleår gik 20 elever i 6. B. Skoleåret efter skiftede 18 af eleverne til en ny skole, hvor de fortsatte i klasse med hinanden – denne gang i klassen 7. X. Tilmed fik de 2 nye klassekammerater fra en anden skole. På trods af ny skole og klassebetegnelse vil klasse-ID'et i dette tilfælde fortsætte uforandret, idet 75 pct. af eleverne fra 6. B kan findes i 7. X, og 75 pct. af eleverne fra 7. X kan findes i 6. B. Der ses nærmere på betydningen af 75 pct. grænsen for dannelse af klasse-ID i bilag 1.

Klasse-ID omfatter normalklasser, specialklasser og klasser for ældre tosprogede elever fra folkeskolens 0. til og med 10. klassetrin. Elever i ikke-årgangsdelte normalklasser inddeles også efter klassetrin, og hvert klassetrin behandles som en særskilt klasse. Ikke-årgangsdelte normalklasser kan fx være 0. klasse, hvor alle eleverne starter sammen og først ved overgangen til 1. klasse opdeles i 1.A og 1.B. De elever, som ikke får tildelt et klasse-ID, er elever i privatskoler, friskoler, ungdomsskoler, specialskoler og elever på efterskoler, dagbehandlingshjem mv.

Dannelsen af et klasse-ID er foretaget på baggrund af oplysninger fra grundskoleregisteret, som er et supplerende register til elevregisteret.

Da tildelingen af klasse-ID foregår én gang om året, kan der i princippet være flere klasseskift i løbet af et år, som ikke er talt med.

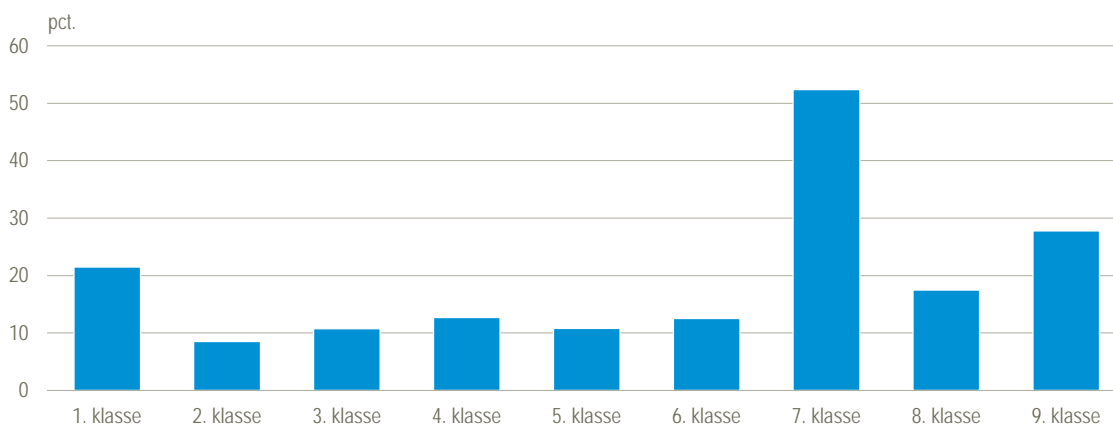
### Klasseskift i folkeskolen finder særligt sted i 7.-9. klasse

Godt halvdelen af eleverne i 7. klasse har fået ny klasse siden foregående skoleår jf. figur 1, hvorimod det blot gør sig gældende for 11 pct. af eleverne i 6. klasse. Den relativt høje andel af klasseskift fra 6. til 7. klasse skyldes, at nogle folkeskoler kun har klasser til og med 6. klassetrin, og at alle elever ikke altid fortsætter som én klasse på en ny skole, ligesom en del folkeskoler

vælger at blande eleverne på ny i udskoling. Begge dele kan medføre classeskift jf. kriterierne i boks 1.<sup>1</sup>

For de små klasser er andelen af elever, der er registreret i en ny klasse, højest i 1. klasse, med godt 20 pct. Det kan skyldes, at nogle skoler først fastlægger klassedelingen i løbet af 0. klasse, og indtil da har alle elever på årgangen registreret i én klasse.

Figur 1 Andelen af elever, der har skiftet klasse siden seneste skoleår efter klassetrin.



Anm.: Analysepopulationen bag figuren er beskrevet i boks 2.

I denne analyse kortlægges karakteristika for elever med få classeskift i forhold til karakteristika for elever med mange classeskift. Med den nye identifikation af skoleklasser på folkeskoler (klasse-ID) er det muligt at skønne, hvor mange classeskift den enkelte elev har haft i sin skoletid. Fx har en elev ét classeskift, hvis eleven i løbet af sit folkeskoleforløb har haft to forskellige klasse-ID'er tilknyttet. Desuden undersøges sammenhængen mellem antallet af classeskift og karaktergennemsnit samt uddannelse efter 9. klasse.

Analysen tager udgangspunkt i en gruppe af elever, som kan følges gennem hele deres skoleforløb, nemlig elever, som gik i 0. klasse i 2007, 2008 eller 2009 og som har fuldført 9. klasse – se nærmere i boks 2.

### Boks 2. Analysepopulation

Analysen tager udgangspunkt i en gruppe af elever, som kan følges gennem hele deres skoleforløb, nemlig elever, som gik i 0. klasse i 2007, 2008 eller 2009 og som har fuldført 9. klasse. Denne gruppe udgør i alt ca. 185.000 personer.

Da klasse-ID i registeret udelukkende er knyttet til klasser i folkeskolen er det kun elever, som udelukkende har gået i folkeskole, der indgår i analysen. Det gælder for 62 pct. af eleverne, mens 30 pct. har skiftet mellem folkeskole og en anden type af skole, som fx privatskole eller efterskole. Kun 8 pct. har udelukkende gået i privatskole eller i en anden skoletype.

Desuden ses der udelukkende på elever, der har gået i fuldt årgangsdelte normalklasser, hvilket gælder for 83 pct. af eleverne, mens 1 pct. har gået i specialklasse i alle årene og 16 pct. har skiftet mellem normal- og specialklasse eller har gået i ikke-årgangsdelte klasser i løbet af skoletiden.

Samlet er der ca. 103.000 elever tilbage i analysepopulationen fordelt på de tre årgange.

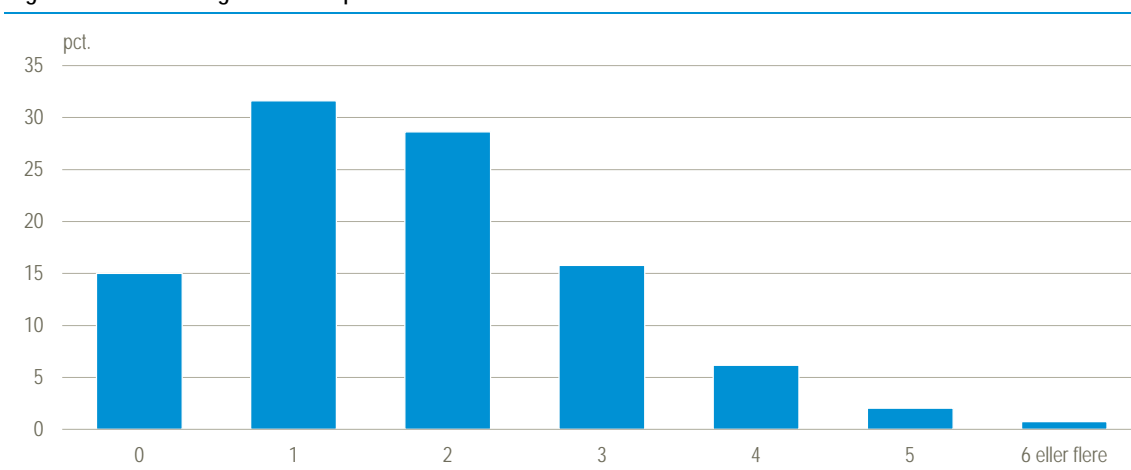
Idet analysepopulationen udelukkende består af elever, der kun har gået i folkeskolen fra 0. til 9. klasse, er de fundne resultater i analysen alene repræsentative for disse elever, og ikke for elever, der har gået i grundskole i andre skoletyper – som fx privatskole – eller har skiftet mellem skoletyper.

<sup>1</sup> I 9. klasse er andelen af elever, som har skiftet klasse siden foregående skoleår, relativt høj med 27 pct. Selvom elever, som i 9. klasse går på efterskole, *ikke* er med i populationen, kan efterskolerne have betydning for klassestabiliteten for de øvrige elever. De seneste år er det 11-12 pct. af 9. klasseeleverne, der har gået på efterskole, jf. [www.statistikbanken.dk/UDDAKT20](http://www.statistikbanken.dk/UDDAKT20).

### Størstedelen af eleverne i folkeskolen har et stabilt skoleforløb

Klasseskift kan ske af organisatoriske grunde, fx når en skole blander udskolingseleverne på ny. En anden hyppig årsag til klasseskift er skoleskift, idet 29 pct. af alle klasseskift sker i et skoleår, hvor eleven også skifter skole. Det mest almindelige (32 pct.) er, at eleverne i løbet af folkeskoletiden har gået i to klasser svarende til ét klasseskift, jf. figur 2. Herefter følger to klasseskift med 29 pct. Til sammenligning er der stadig 15 pct. af eleverne, som ikke har haft noget klasseskift, da de har gået i den samme klasse i alle 10 år. Som det også fremgår af figur 2, er der samtidig nogle elever, som har foretaget relativt mange klasseskift. Det er således 9 pct., som har haft mindst fire klasseskift. Gennemsnittet for alle elever i analysepopulationen er 1,7 klasseskift gennem skoleforløbet.

Figur 2 Fordeling af eleverne på antal klasseskift



Anm.: Analysepopulationen bag figuren er beskrevet i boks 2.

Antal klasseskift kan summeres til tre grupper af elever, som her navngives 'stabilt', 'moderat' og 'ustabilt', jf. tabel 1. Navngivningen afspejler, at et til to klasseskift kan skyldes skolens opbygning – fx vil en elev, der starter på en skole, hvor 0. klasse ikke er opdelt i parallelklasser samt hvor udskolingseleverne blandes på ny, ofte have to klasseskift alene grundet skolens opbygning. Grupperne er skabt for at give et bedre overblik i den deskriptive statistik, som følger i nedenstående tabeller og figurer. De tilsvarende resultater for 0-9 klasseskift kan ses i bilag 2.

Tabel 1 Elever efter antallet af klasseskift

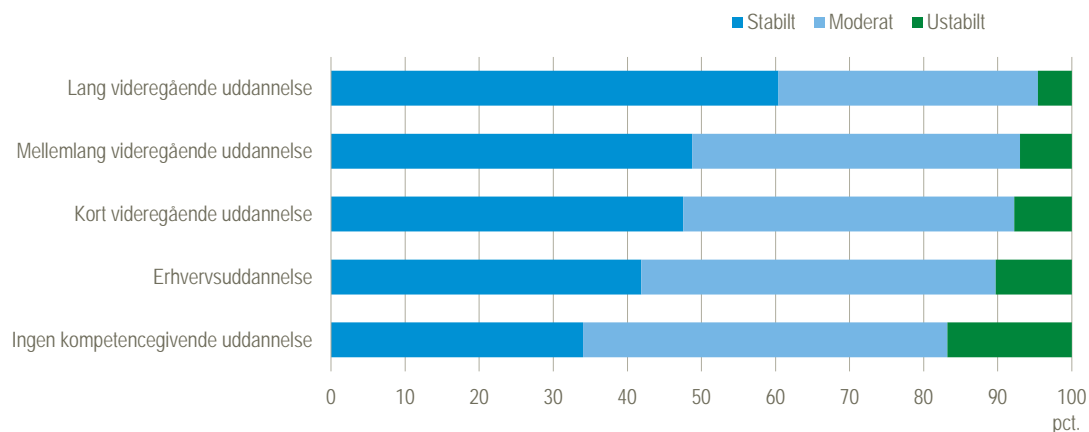
	Klasseskift	Klasse	Elever	Andel elever
	Antal		Pct.	
Stabilt .....	0-1	1-2	48.541	47
Moderat .....	2-3	3-4	45.754	44
Ustabilt .....	4+	5+	9.001	9
I alt .....			103.296	100

Anm. 1: Analysepopulationen bag tabellen er beskrevet i boks 2.

### Længere uddannelse hos forældrene følges ofte af færre klasseskift

Der er forskel på det gennemsnitlige antal klasseskift for eleverne alt efter forældrenes uddannelse og indkomst, da eleven var 13 år. Det fremgår af figur 3, som viser andelen af elever med henholdsvis et stabilt, moderat eller ustabilt skoleforløb. Det ses, at jo højere uddannelsesniveau for forældrene, jo større er andelen af elever med et stabilt skoleforløb.

Figur 3 Skoleforløb efter længst fuldførte uddannelse hos forældrene



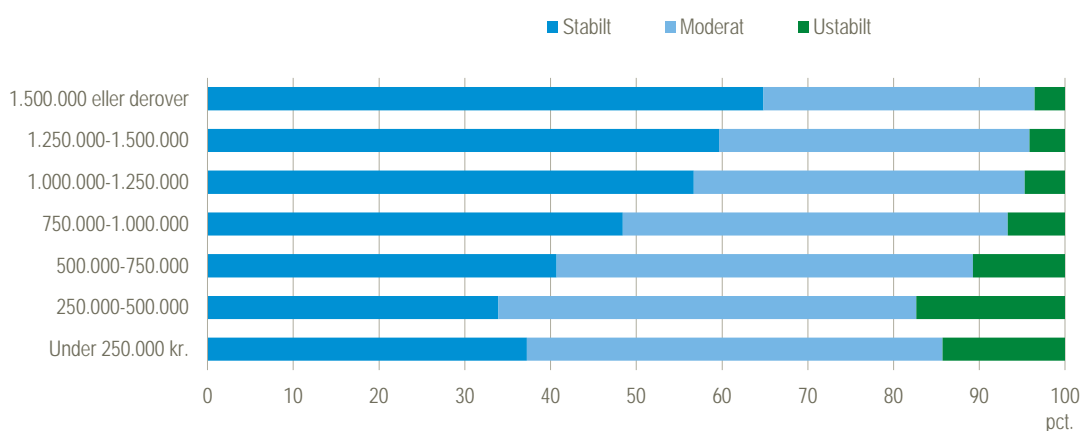
Anm. 1: Uddannelsesniveauet er det højeste hos én af forældrene. Uddannelsesniveauet er opgjort for det år, hvor eleven fylder 13 år.

Anm. 2: Analysepopulationen bag figuren er beskrevet i boks 2.

Anm. 3: For et mere detaljeret overblik se bilag 2.

Et nogenlunde tilsvarende mønster gør sig gældende for forældrenes indkomstniveau. Overordnet gælder det, at jo højere indkomst, des færre skoleskift, jf. figur 4. Elever af forældre med meget lav indkomst skiller sig dog en smule ud fra mønsteret, idet andelen af elever med et ustabil skoleforløb er lidt lavere for forældre med indkomst under 250.000, end blandt elever hvis forældre har en anelse højere indkomst. En så lav indkomst kan fx skyldes, at forældrene er studerende.

Figur 4 Skoleforløb efter indkomst hos forældrene



Anm. 1: Indkomsten er kun opgjort for de familier, hvor begge forældre har en indkomst. Indkomst er opgjort for det år, hvor eleven fylder 13 år.

Anm. 2: Analysepopulationen bag figuren er beskrevet i boks 2.

Anm. 3: For et mere detaljeret overblik se bilag 2.

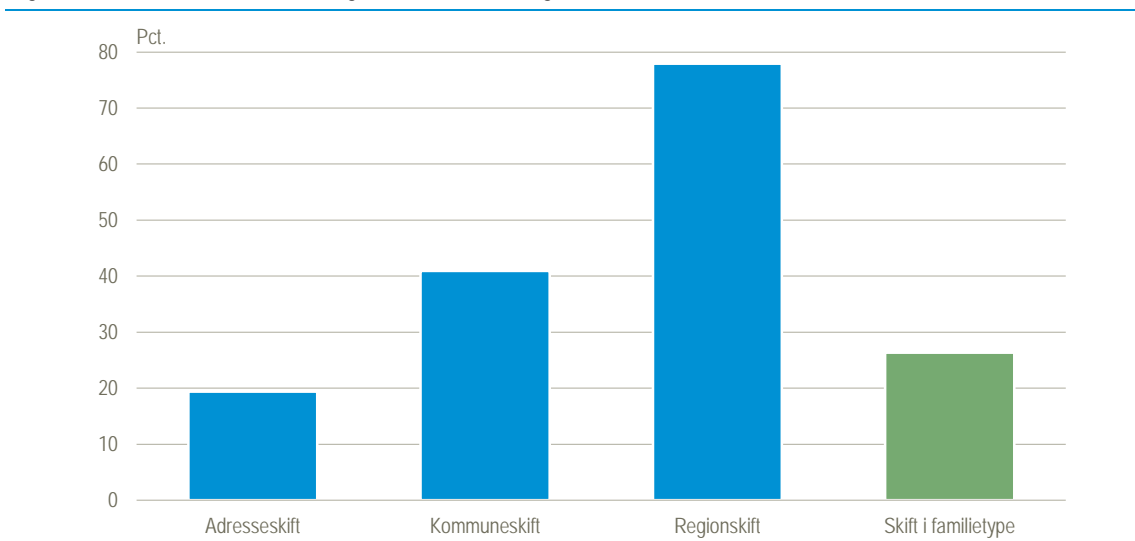
### Ny adresse eller ændringer i familien medfører ofte skoleskift

En årsag til et skoleskift kan være skift af bopæl eller ændringer i familieforhold, fx hvis forældrene bliver skilt. Det er imidlertid langt fra alle skoleskift, som skyldes adresse- eller familieskift, idet blot 15 pct. af alle skoleskift i analyseperioden sker i skoleår, hvor eleven også skifter enten adresse eller familietype. Altså må størstedelen af alle skoleskift skyldes andre faktorer.

I alt har 39 pct. af eleverne oplevet mindst ét adresseskift gennem skoleforløbet, mens 29 pct. har oplevet skift i familietype. For de elever, der skifter adresse eller oplever ændrede familieforhold i løbet af deres skoleforløb fra 0. til 9. klasse, følger nogen gange et skoleskift med. Figur 5 viser andelen af adresse- og familieskift, hvor der i samme skoleår også skiftes klasse. For adresseskift ses det, at flytninger over kommune- og regionsgrænser oftere ledsages af skoleskift end adresseskift inden for samme kommune, formentlig fordi afstanden mellem den tidligere

skole og den nye bolig gør det upraktisk for eleven at fortsætte i den gamle skole. Skift i familietype følges i knap en fjerdedel af tilfældene af et classeskift – sådanne skift kan dog være sammenfaldende med adresseskift, hvilket er tilfældet i 55 pct. af familieskift.

Figur 5 Andelen af adresse- og familieskift som følges med classeskift



Anm. 1: 'Adresseskift' angiver adresseskift inden for samme kommune, 'kommuneskift' angiver adresseskift på tværs af kommuner i samme region, og 'regionskift' angiver adresseskift på tværs af regioner.

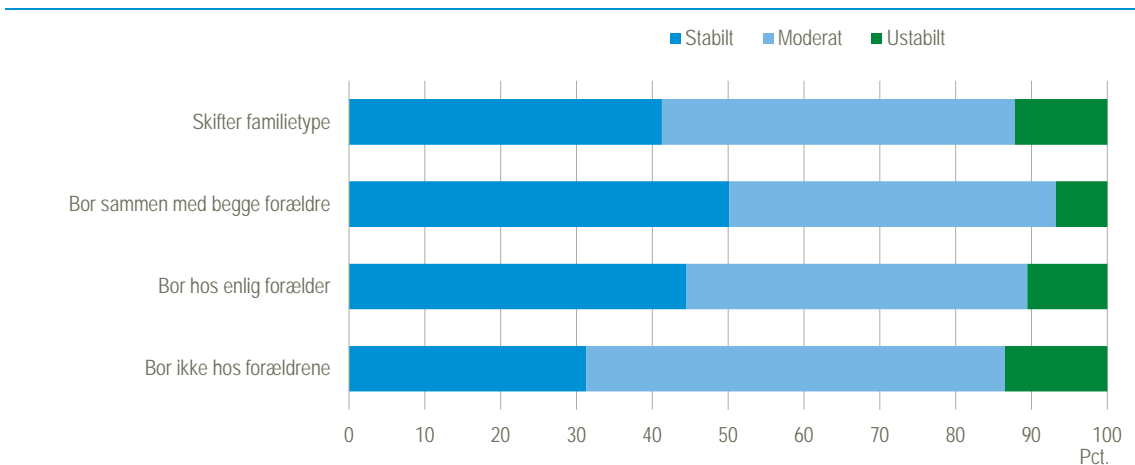
Anm. 2: Analysepopulationen bag figuren er beskrevet i boks 2.

### Børn, der bor sammen med begge forældre, har oftere stabile skoleforløb

I alt 71 pct. af eleverne ændrer ikke familietype gennem skoleforløbet. Af disse bor 86 pct. hos begge forældre, mens knap 14 pct. bor hos en enlig forælder, og under 1 pct. ikke bor hos nogen af forældrene.

Figur 6 viser andelen af elever med stabile, moderate og ustabile skoleforløb ud fra familiens type i de tilfælde, hvor eleven *ikke* skifter familietype fra 0. til 9. klasse samt for de, som skifter familietype undervejs. Elever med bopæl hos begge forældre har et mere stabilt skoleforløb end elever, som bor hos enlige forældre, ikke bor hos forældrene eller skifter familietype undervejs.

Figur 6 Skoleforløb efter familietype

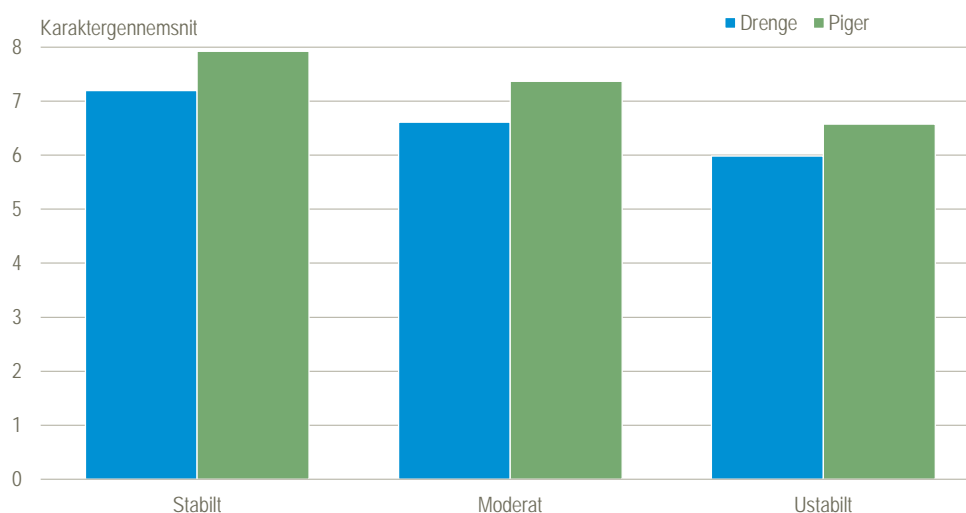


Anm.: Analysepopulationen bag figuren er beskrevet i boks 2.

### Elever med færre classeskift får højere karakterer

Karaktergennemsnittet ved 9. classes afgangsprøve er noget højere for de elever, der har haft et stabilt skoleforløb, end for de elever, der har haft et ustabil skoleforløb, jf. figur 7. Karaktergennemsnittet for elever med stabile skoleforløb er 7,5, mens det for elever med moderate eller ustabile skoleforløb er henholdsvis 7,0 og 6,3. Piger opnår generelt et højere karaktergennemsnit end drenge uanset stabiliteten i skoleforløb.

Figur 7 Karaktergennemsnit efter stabilitet for skoleforløb og køn

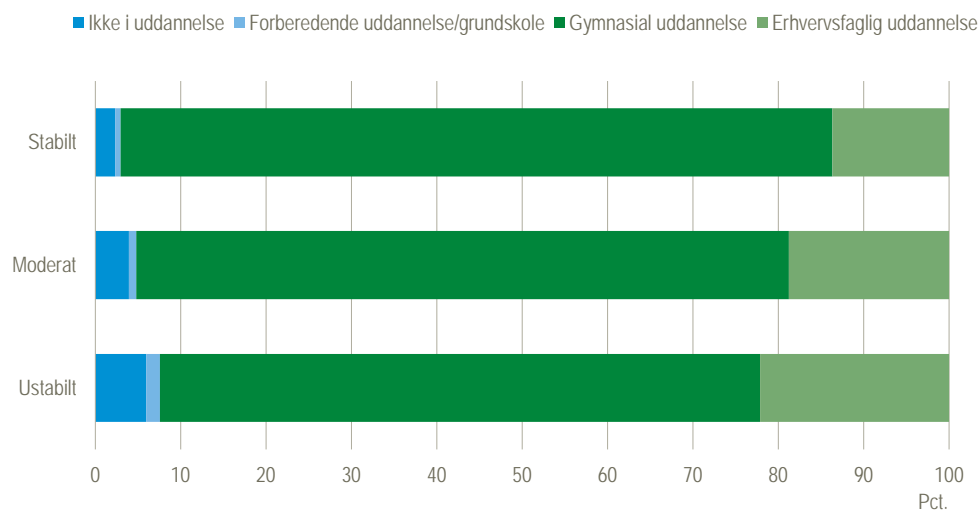


Anm. 1: Karaktergennemsnittet er beregnet pba. de bundne fagdiscipliner i dansk, matematik og engelsk ved 9. klasses afgangsprøve.

Anm. 2: Analysepopulationen bag figuren er beskrevet i boks 2.

Også efter afslutningen på 9. klasse er der forskel på elever med forskellige grader af stabilitet i deres skoleforløb, jf. figur 8. Blandt de elever, der har haft et ustabil skoleforløb, er det knap 6 pct., der *ikke* er i gang med en uddannelse 15 måneder efter afslutningen af 9. klasse. Blandt elever med et moderat skoleforløb er det 4 pct., og for elever med stabile skoleforløb godt 2 pct. Der ses også en forskel i uddannelsesvalget blandt de elever, der er under uddannelse. Elever med stabile skoleforløb er i højere grad i gang med en gymnasial uddannelse, mens elever med ustabile skoleforløb i højere grad er på en erhvervsuddannelse 15 måneder efter 9. klasse.

Figur 8 Uddannelsesstatus 15 måneder efter 9. klasse efter stabilitet for skoleforløb

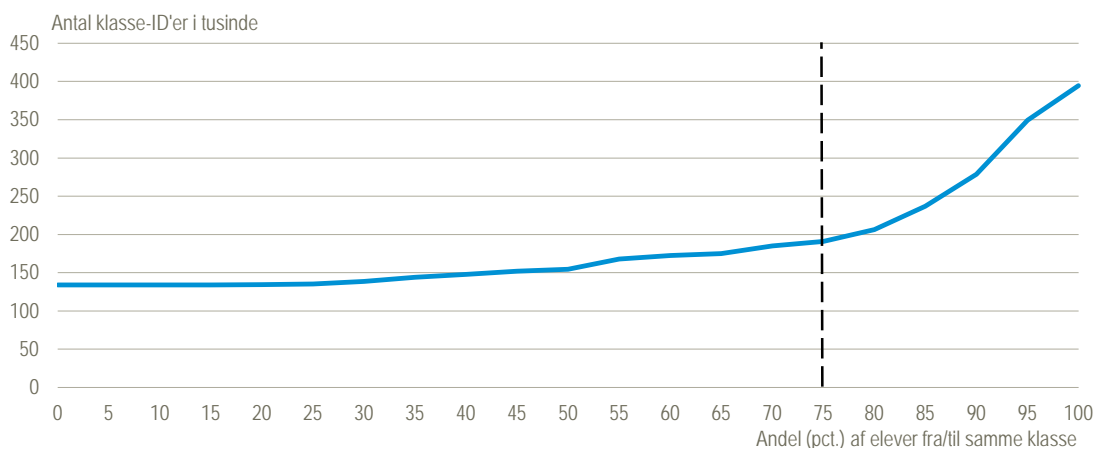


Anm.: Analysepopulationen bag figuren er beskrevet i boks 2.

### Bilag 1: Hvad betyder 75 pct.-grænsen for antallet af klasseskift

Minimumsgrænsen for antallet af elever, der skal kunne genfindes mellem to skoleår, er fastlagt ved 75 pct. grundet ræsonnementet, at flest muligt elever skal kunne genfindes – men samtidigt skal grænsen ikke være så høj, at marginale ændringer i elevsammensætningen kan medføre nyt klasse-ID. Figur B1 illustrerer antallet af oprettede klasse-ID'er efter minimumsgrænse.

Figur B1      Antal oprettede klasse-ID'er i forhold til den valgte minimumsgrænse for andelen af elever, som fortsætter til og kommer fra samme klasse. Folkeskolens normalklasser 2007-2019.



Anm.: Figuren er dannet på baggrund af populationen i grundskoleregistret og dermed ikke den samme population som analysepopulationen

Antallet af oprettede klasse-ID'er stiger svagt fra 0 til 75 pct. Herefter begynder antallet af bevarede klasser at falde - særlig kraftigt efter 80 pct., hvorved antallet af oprettede klasse-ID'er stiger kraftigt.



## Bilag 2: Deskriptiv statistik for hvert klasseskift

Tabel B1 Deskriptiv statistik uden de anvendte grupper for klasseskift

Antal klasseskift	0	1	2	3	4	5	6	7	8-9 <sup>1</sup>	Gns.	Antal elever	Andel (pct.)
	pct.											
<b>Forældrenes uddannelse</b>												
Ingen kompetencegivende uddannelse	10	24	29	20	11	4	1	<1	<1	2,2	8.739	9
Erhvervsuddannelse	12	30	30	18	7	2	1	<1	<1	1,9	38.957	38
Kort videregående uddannelse	15	33	29	15	5	2	<1	<1	<1	1,7	8.128	8
Mellemlang videregående uddannelse	15	33	30	14	5	1	<1	<1	<1	1,7	26.508	26
Lang videregående uddannelse	24	36	24	11	3	1	<1	<1	<1	1,4	20.084	20
<b>Forældrenes indkomst</b>												
Under 250.000 kr.	11	27	30	19	9	4	1	1	<1	2,1	1.112	1
250.000-500.000 kr.	10	24	29	20	11	4	2	<1	<1	2,2	11.893	12
500.000-750.000 kr.	12	29	30	18	8	2	1	<1	<1	1,9	31.231	31
750.000-1.000.000 kr.	15	33	30	15	5	1	<1	<1	<1	1,7	31.666	31
1.000.000-1.250.000 kr.	20	36	27	12	3	1	<1	<1	<1	1,5	13.638	13
1.250.000-1.500.000 kr.	22	37	26	10	3	1	<1	<1	<1	1,4	5.744	6
1.500.000 kr. eller derover	27	38	22	10	3	1	<1	<1	<1	1,3	6.772	7
<b>Familietype</b>												
Skifter familietype	17	33	29	14	5	1	<1	<1	<1	1,9	30.112	29
Bor sammen med begge forældre	14	30	28	17	7	3	1	<1	<1	1,6	64.421	62
Bor hos enlig forælder	6	26	33	22	10	3	1	<1	<1	1,8	8.560	8
Bor ikke hos forældrene	12	29	28	18	8	3	1	<1	<1	2,2	203	<1

Anm. 1: Elever med hhv. 8 og 9 klasseskift er sammenlagt grundet få observationer med 9 klasseskift.

Anm. 2: Procenterne i tabellen er for udregnet pr. række.

Anm. 3: Gennemsnittet (gns.) angiver det gennemsnitlige antal klasse-ID for gruppen med karakteristikaet.

Tabel B2 Karaktergennemsnit for drenge og piger uden de anvendte grupper for klasseskift

Antal klasseskift	0	1	2	3	4	5	6	7	8-9 <sup>1</sup>	Gns.	Antal elever	Andel (pct.)
	pct.											
Drenge	7,4	7,1	6,7	6,5	6,1	5,7	5,7	6,0	5,8	6,8	52.371	51
Piger	8,1	7,8	7,5	7,1	6,7	6,4	6,2	5,9	4,3	7,6	50.122	49
Total	7,7	7,5	7,1	6,8	6,4	6,0	6,0	6,0	5,2	7,2	102.493	-

Anm. 1: Elever med hhv. 8 og 9 klasseskift er sammenlagt grundet få observationer med 9 klasseskift.

Anm. 2: Procenterne i tabellen er for udregnet pr. række.

Anm. 3: Gennemsnittet (gns.) angiver gennemsnitskarakteren for hhv. drenge, piger og total.

Tabel B3 Uddannelsesstatus 15 måneder efter 9. klasse uden de anvendte grupper for klasseskift

Antal klasseskift	0	1	2	3	4	5	6	7	8-9 <sup>1</sup>	Gns.	Antal elever	Andel (pct.)
	pct.											
Ikke i uddannelse	2	2	4	5	6	6	5	2	<1	2,1	2.209	3
Grundskole/forberedende uddannelse	1	1	1	1	2	2	2	6	17	2,2	539	1
Gymnasial uddannelse	86	82	78	74	71	69	69	65	17	1,7	52.133	79
Erhvervsfaglig uddannelse	11	15	18	20	22	23	24	28	67	2,0	10.964	17

Anm. 1: Elever med hhv. 8 og 9 klasseskift er sammenlagt grundet få observationer med 9 klasseskift.

Anm. 2: Procenterne i tabellen er for udregnet pr. kolonne.

Anm. 3: Gennemsnittet (gns.) angiver det gennemsnitlige antal klasse-ID for gruppen med karakteristikaet.