

Danske firmaer med stor eksponering mod Brexit

Af Kalle Holst Hansen og Peter Bøegh Nielsen

Storbritannien forlod officielt EU med udgangen af januar 2020. De nærmere betingelser vedrørende de fremtidige relationer mellem Storbritannien og EU skal forhandles på plads inden udgangen af 2020. Konsekvenserne for den fremtidige samhandel med Storbritannien kendes derfor ikke endnu, men det må antages, at de fremtidige betingelser vil vanskeliggøre samhandelen mellem Danmark og Storbritannien. I 2017 var Storbritannien Danmarks tredjestørste eksportmarked målt på værdien af vareeksporten.

Der er udarbejdet flere makroøkonomiske analyser, som forsøger at vurdere den mulige effekt for den danske økonomi og beskæftigelse. Denne analyse tager derimod udgangspunkt i de firmaer, der har en betydelig samhandel med Storbritannien i form af eksport eller import af varer, der krydser den danske grænse. Det undersøges, hvor disse firmaer ligger, hvor mange der er ansat, samt hvilken uddannelsesmæssig baggrund, de ansatte har.

Det skal bemærkes, at denne analyse er udarbejdet inden Covid-19 krisen, som har medført nedlukning af de økonomiske aktiviteter i forskelligt omfang i samtlige lande. Denne nedlukning må antages at påvirke den internationale samhandel fremadrettet, hvilket analysen således ikke har haft mulighed for at tage i betragtning.

Analysens hovedkonklusioner:

- I alt 191 firmaer med 17.400 årsværk eksporterede i 2017 mindst 25 pct. af deres vareeksport til Storbritannien, og de kan derfor være særligt eksponerede over for ændringer i rammevilkårene for eksporten til Storbritannien. Blandt de 191 firmaer var der otte store firmaer, som beskæftigede mere end 11.600 årsværk, svarende til to tredjedele af alle beskæftigede i gruppen.
- Mens vareeksporten til Storbritannien er domineret af nogle få store firmaer, så er mønstret anderledes, når man ser på de virksomheder, som har mindst 25 pct. af deres vareimport fra Storbritannien. Her er det de mellemstore firmaer med 50-250 årsværk, der har den største andel af importværdien (38 pct.), og de har en betydeligt større importværdi per årsværk, end de store virksomheder har.
- Ansatte med erhvervsfaglig uddannelsesbaggrund udgør den største gruppe i firmaerne med høj vareeksport til Storbritannien (43 pct.). Den tilsvarende andel for alle vareeksporterende firmaer er 37 pct.
- De fleste arbejdspladser med en høj eksporteksponering mod Storbritannien ligger i Vest- og Nordjylland, mens de fleste arbejdspladser med høj importeksponering fra Storbritannien ligger i og omkring København, i Østjylland og Sydjylland.

Kontakt:

Kalle Holst Hansen
khs@dst.dk
39 17 35 65

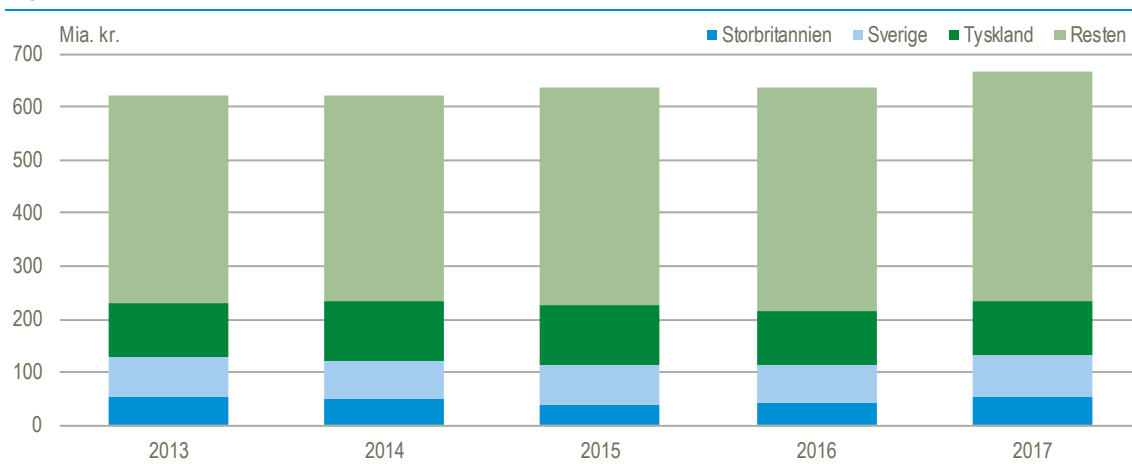
Peter Bøegh Nielsen
pbn@dst.dk
39 17 31 89

Storbritannien er Danmarks tredjestørste eksportmarked for varer

Den totale eksport til Storbritannien af varer, der krydser den danske grænse, udgjorde i 2017 53,7 milliarder kr., svarende til 8 pct. af den samlede vareeksport og kun overgået af eksporten til Tyskland og Sverige, jf. figur 1. Eksporten til Storbritannien domineres af varegrupperne *Maskiner og transportmidler* samt *Næringsmidler og levende dyr*, der blandt andet omfatter kød og kødvarer, mejeriprodukter og fisk. De to hovedgrupper stod i 2017 for henholdsvis 44 pct. og 18 pct. af vareeksporten til Storbritannien¹.

Danmarks eksport af varer har været støt stigende i perioden fra 2013-2017 efter markante fald som følge af den økonomiske krise i 2008. Den samlede vareeksport steg i perioden 2013 -2017 med cirka 8 pct., mens vareeksporten til Storbritannien kun steg med cirka 2 pct. Stigningen i vareeksporten til Storbritannien er dog på niveau med stigningen i vareeksporten til Tyskland og Sverige, jf. Figur 1.

Figur 1 Danmarks vareeksport til udlandet



Kilde: www.statistikbanken.dk/UHV7.

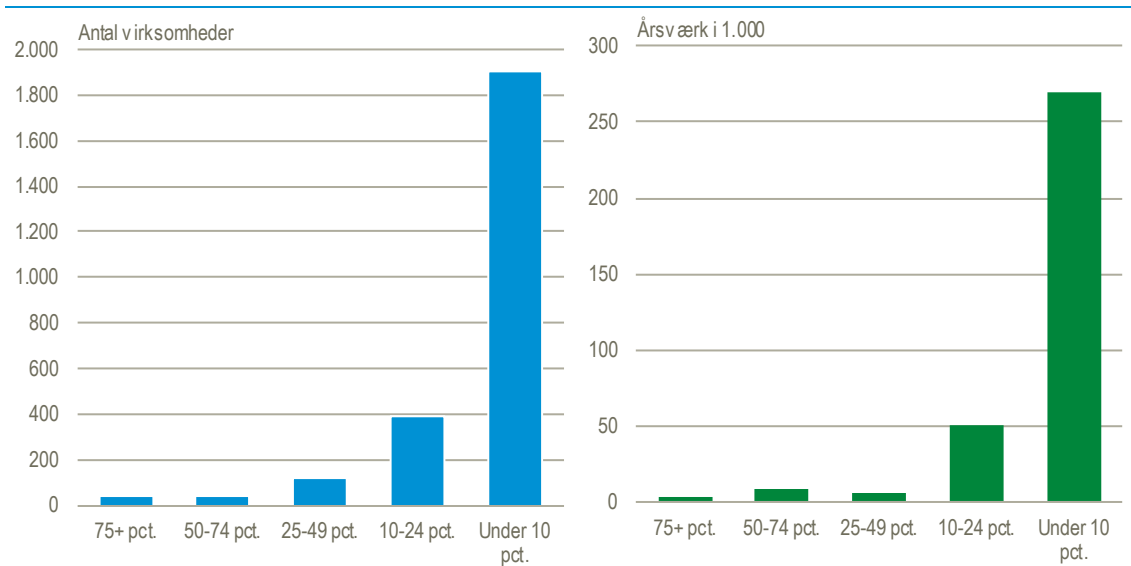
Af den samlede vareeksport til Storbritannien på 53,7 mia. kr. i 2017, kan 47 mia. kr. henføres direkte til knap 2.500 firmaer inden for de private ikke-finansielle byerhverv (læs mere i boks 1). For langt de fleste af disse firmaer (77 pct.) udgjorde eksporten til Storbritannien under 10 pct. af firmaernes samlede eksport, jf. figur 2. Disse firmaer er derfor kun i mindre grad eksponeret over for de direkte følger af Brexit.

I det følgende fokuseres der på de firmaer, hvor eksporten til Storbritannien udgør mindst 25 pct. af deres samlede vareeksport. Det må antages, at disse firmaer umiddelbart vil blive ramt af nye samhandelsregler efter Storbritanniens udtræden af EU. Det drejer sig om 191 firmaer med i alt 17.400 årsværk. Blandt fremstillingsbrancherne er firmaerne fortrinsvis placeret i brancherne *Fremstilling af maskiner til generelle formål* (24 firmaer) og *Fremstilling af fødevarer inden for industrien* (11 firmaer). For de øvrige brancher findes flest firmaer inden for *Engroshandel med husholdningsartikler* (25 firmaer) og *Engroshandel med føde-, drikke- og tobaksvarer* (11 firmaer), jf. Figur B1 i bilaget.

Ud af de 191 firmaer var der 75 firmaer, som eksporterede over halvdelen af deres vareeksport til Storbritannien og dermed må karakteriseres som værende yderst eksponerede og sårbare over for ændringer i betingelserne for samhandel med Storbritannien. De 75 firmaer beskæftigede 12.000 årsværk i 2017.

¹ Kilde: www.statistikbanken.dk/uhv7. Se evt. boks 2 og 3 for en nærmere beskrivelse af eksportbegrebet.

Figur 2 **Firmaer med eksport til Storbritannien. 2017**



Boks 1: Metode og kilder

Opgørelsen opererer med begrebet firmaer, som enten kan være uafhængige virksomheder med eksport til Storbritannien eller virksomheder, som indgår i en koncern, hvor en eller flere virksomheder eksporterer til Storbritannien.

Årsagen til anvendelsen af dette firmabegreb er, at virksomheder, som har f.eks. både produktions-, salgs- og forskningsfunktioner organiseret i en juridisk enhed, dermed sidestilles med firmaer, der har valgt at opsplitte og lægge deres funktioner i to eller flere juridiske enheder. Således repræsenterer de 75 firmaer, der eksporterer over halvdelen af deres eksport til Storbritannien, næsten 200 juridiske enheder (CVR-numre).

For uafhængige firmaer er deres branche defineret som i den publicerede erhvervsstatistik på baggrund af oplysning fra Det Erhvervsstatistiske Register. For firmaer i en koncern er firmabranchen bestemt efter den juridiske enhed, der har flest årsværk beskæftiget.

Fremgangsmåden i denne analyse er, at oplysningerne fra statistikken om udenrigshandel med varer sammenkobles med Danmarks Statistiks Koncernregister på virksomhedsniveau (CVR-nummer). Koncernregisteret er i skrivende stund kun opdateret til og med 2017, hvorfor analysens udgangspunkt er 2017. Der benyttes yderligere informationer fra Regnskabsstatistikken for private byerhverv, som er ekskl. landbrug, fiskeri, havne mv., pengeinstitutter, forsikring, almene boligselskaber, offentlig administration mv.

Analysens anvendelse af begrebet firmaer i stedet for individuelle juridiske enheder betyder endvidere, at værdien og antallet af virksomheder, der eksporterer til Storbritannien, afviger fra de tal, som offentliggøres i statistikken [Udenrigshandel med varer efter virksomhedskarakteristika](#).

Anvendelsen af firmabegrebet betyder endvidere, at eksporten udelukkende relateres til beskæftigelsen, da andre økonomiske variable såsom omsætning kan indeholde koncerninterne transaktioner og dermed potentiel dobbelttælling af den samlede omsætning for firmaet. Såvel beskæftigelse som eksport antages at være såkaldte additive variable, dvs. de kan uden videre lægges sammen for firmaets underliggende juridiske enheder uden risiko for dobbelttælling.

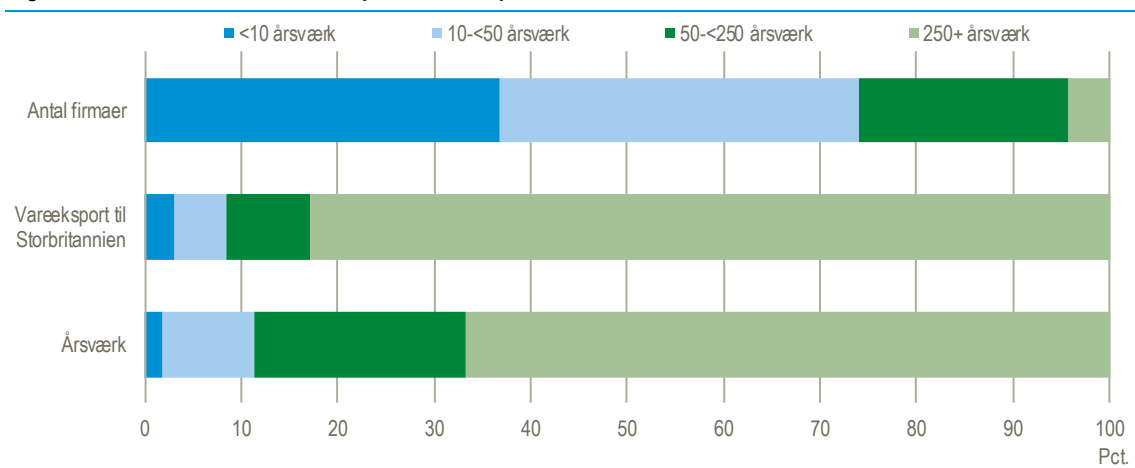
Datagrundlaget giver kun mulighed for at identificere de firmaer, som er første led i kæden, dvs. er den direkte eksportør til Storbritannien, mens vi ikke kan identificere de bagvedliggende led i produktionskæden.

Til brug for udarbejdelsen af beskæftigelsens geografiske lokalisering, er arbejdsstederne for de overliggende juridiske enheder identificeret, da juridiske enheder kan have flere arbejdssteder, som ikke behøver at være lokaliseret samme sted.

Størstedelen af eksporten ligger i få store firmaer

Vareeksporten til Storbritannien fra de 191 firmaer, hvor mindst 25 pct. af vareeksporten gik til Storbritannien, udgjorde 21,1 mia. kr. i 2017. Langt størstedelen (83 pct.) af denne eksport kom imidlertid fra blot otte store firmaer, som i alt beskæftigede mere end 11.600 årsværk, svarende til 67 pct. af årsværkene i de 191 firmaer, jf. figur 3. For 5 af de 8 firmaer udgjorde eksporten til Storbritannien 50 pct. eller derover.

Figur 3 Firmaer med mindst 25 pct. af vareeksporten til Storbritannien. 2017



Boks 2: Vareeksport

Samhandel omfatter i denne analyse kun eksport af varer, der er eksporteret direkte fra Danmark til Storbritannien. Det forventes, at de varer, som sendes fra Danmark til Storbritannien, vil blive pålagt told, når Storbritanniens overgangsordning udløber med udgangen af 2020, og dermed vil der komme administrative og handelsmæssige barrierer på varehandlen. Da der ikke er told på handel med tjenester, er evt. handelsbarrierer for tjenestehandel ved Storbritanniens udtræden af EU mere uklare, og der fokuseres derfor på de firmaer, der har varehandel. Eksporten af tjenester til Storbritannien udgjorde i 2017 44,3 mia. kr.

Læs mere om den seneste udvikling i vareeksporten til Storbritannien i [Nyt fra Danmarks Statistik fra 9. januar 2020](#) samt generelt om dansk eksport i DST Analysen: [Hvor stor er dansk eksport og hvem er vores samhandels partnere?](#)

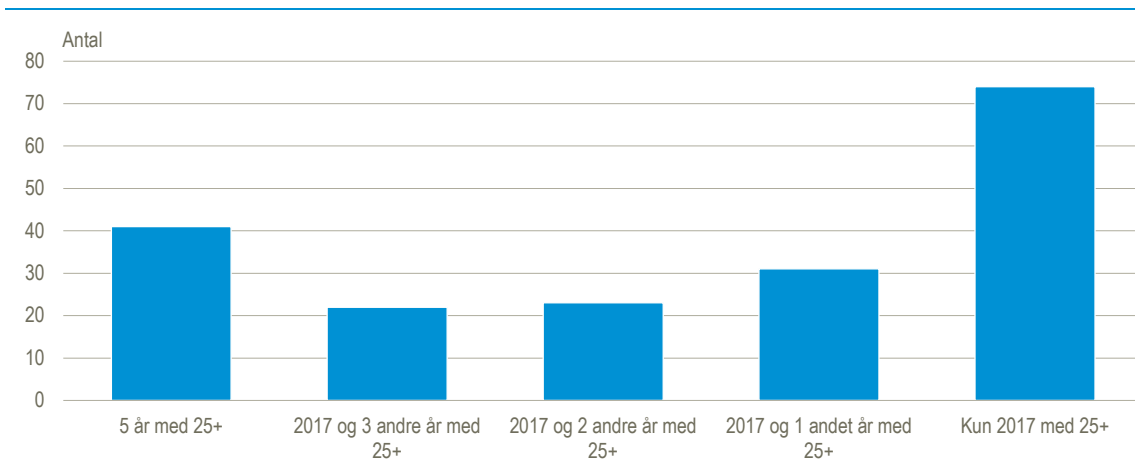
Ca. 20 pct. af firmaerne har haft høj eksport til Storbritannien i fem år i træk

Ovenstående viser et øjebliksbillede af hvor mange firmaer, der havde en særlig stor eksport til Storbritannien i 2017 – året efter Brexit afstemningen. Men firmaer, som igennem en længere periode har haft en stor andel af deres samlede eksport til Storbritannien, må antages at være ekstra sårbare over for forringede eksportbetingelser til Storbritannien efter landets udtræden af EU.

I alt 41 af de 191 firmaer med mindst 25 pct. af deres eksport til Storbritannien i 2017, har i alle år fra 2013-2017 haft en eksport til Storbritannien på mindst 25 pct. af deres samlede eksport, jf. figur 4. Den samlede eksport til Storbritannien i 2017 fra de 41 firmaer var på 3,4 mia. kr. Yderligere 22 firmaer har i perioden fra 2013-2017 haft mindst 4 år med høj eksport til Storbritannien.

Samlet set har 61 pct. (117 firmaer) af firmaerne med høj eksport til Storbritannien i 2017 også høj eksport i mindst ét andet år (mellem 2013-2016). Tilbage er der 74 firmaer, som udelukkende i 2017 havde en eksport til Storbritannien, der udgjorde mindst 25 pct. af deres vareeksport.

Figur 4 Firmaer med høj eksport til Storbritannien i 2017 fordelt efter antal år med høj eksport. 2013-2017



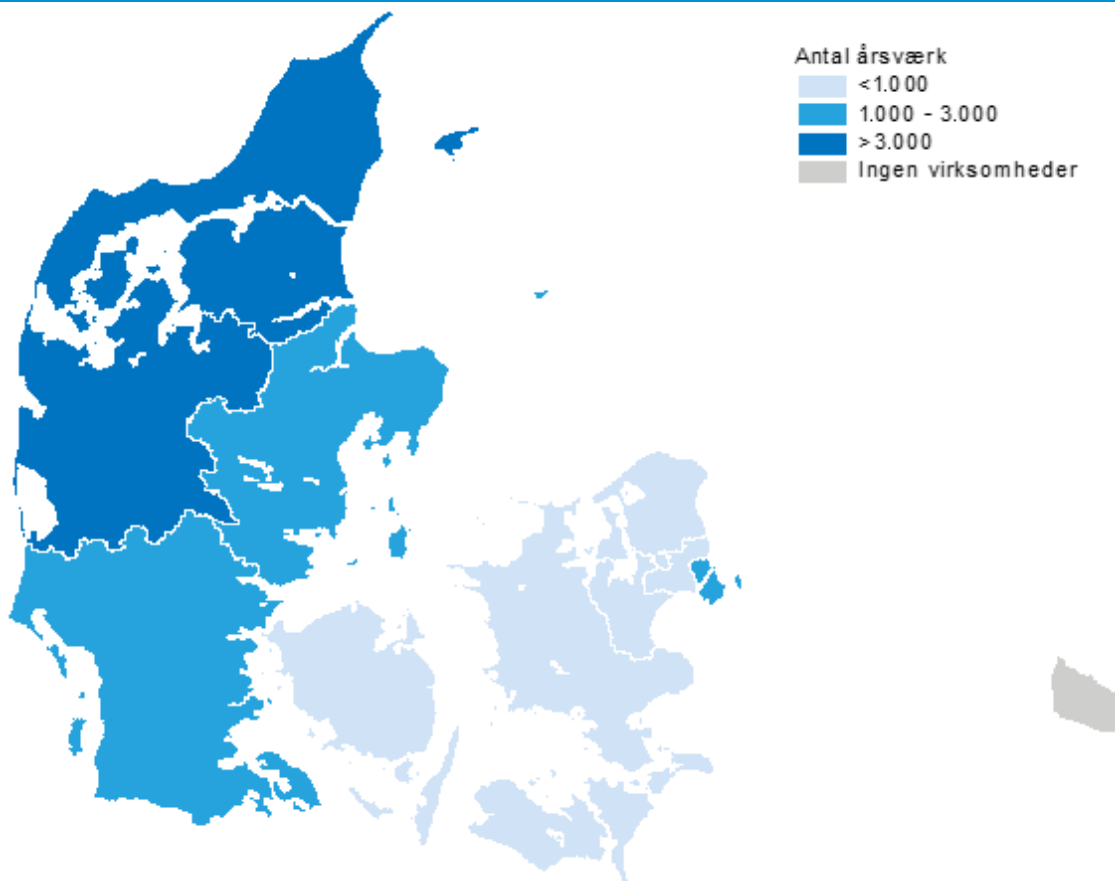
Arbejdspladserne ligger primært i Jylland

Firmaer med mindst 25 pct. af vareeksporten til Storbritannien havde samlet 17.400 årsværk. Tre fjerdedele af disse var lokaliseret på arbejdssteder i Jylland, anført af Vest- og Nordjylland med henholdsvis 29 pct. og 18 pct. Med 5.100 berørte årsværk er Vestjylland den landsdel, der har flest arbejdspladser med relativ stor vareeksport til Storbritannien, se figur 5.

Til sammenligning findes kun cirka 9 pct. af årsværkene i samtlige firmaer med vareeksport i Vest- og Nordjylland (jf. bilag figur B2). De vareeksporterende firmaer i Vest- og Nordjylland er således væsentligt mere eksponerede mod Storbritannien som eksportmarked end i resten af Danmark.

Det er dog ikke udelukkende i Jylland, at der er beskæftigede i firmaer med en høj eksporteksponering mod Storbritannien. Landsdelen Byen København har også mere end 1.000 beskæftigede i disse firmaer.

Figur 5 Beskæftigelsen (antal årsværk) i firmaer med mindst 25 pct. af vareeksporten til Storbritannien fordelt på regioner. 2017



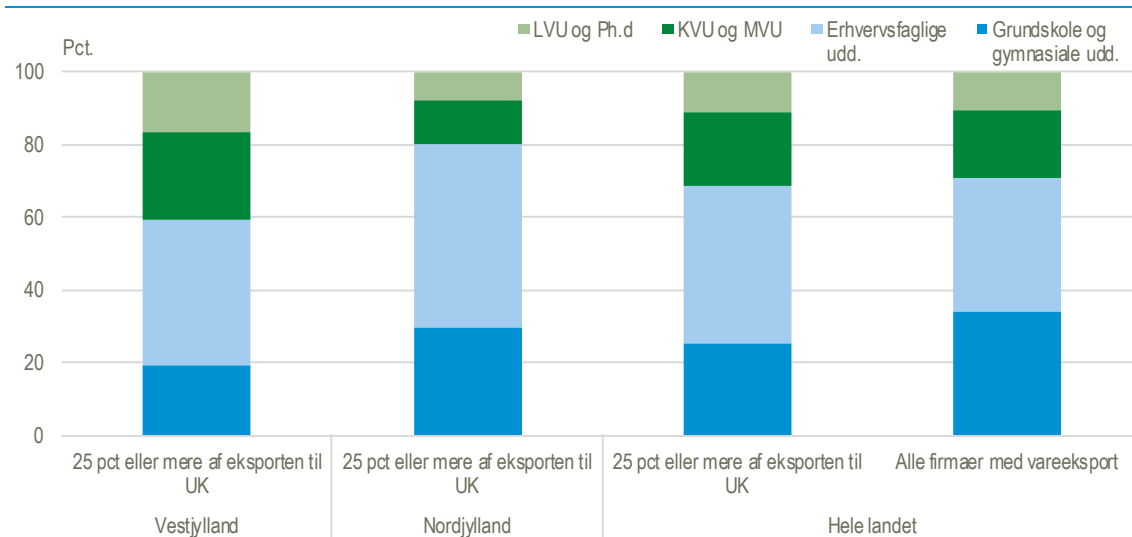
De berørte firmaer beskæftiger en betydelig andel af faglærte

Ansatte med erhvervsfaglig uddannelsesbaggrund udgør den største gruppe i firmaerne med høj vareeksport til Storbritannien (43 pct.), jf. figur 6. Det er cirka 6 procentpoint mere end for gennemsnittet af firmaer med vareeksport. Herefter følger gruppen af ansatte, som har grundskole eller gymnasiale uddannelser (26 pct.), hvilket er markant mindre end for det gennemsnitlige vareeksporterende firma (cirka 8 procentpoint mindre).

For de to landsdele (Vestjylland og Nordjylland), hvor flest arbejdssteder blandt firmaer med stor eksportandel til Storbritannien er lokaliseret, ser billedet af de ansatte målt på uddannelse betydeligt anderledes ud end for samtlige vareeksporterende firmaer. I Vestjylland er andelen af ansatte med kort og mellemlange uddannelser samt lang videregående eller forskeruddannelser væsentligt over landsniveauet (24 pct. og 16 mod hhv. 20 og 11 pct. for firmaer med vareeksport), mens andelen af ansatte med grundskole eller gymnasial uddannelse ligger markant under landsniveauet (19 pct. mod 26 pct. generelt).

For landsdelen Nordjylland er der modsat en noget lavere andel med kort og mellemlange uddannelser (12 pct.), men til gengæld er andelen af personer med erhvervsfaglige uddannelser markant højere (50 pct.) end gennemsnittet for samtlige firmaer med vareeksport, jf. tabel B2 i bilaget.

Figur 6 Fordelingen af uddannelser i firmaer med mindst 25 pct. af vareeksporten til Storbritannien. 2017



Note: Uoplyst er taget ud, men udgør 0,1-0,3 pct.

Danske virksomheders import fra Storbritannien

De forventelige forringede samhandelsbetingelser grundet Storbritanniens udtræden af EU og dermed det indre marked vil ikke kun påvirke danske firmaers direkte eksport til Storbritannien. Danske virksomheder vil også få ændrede betingelser for deres import af bl.a. halvfabrikata til videreforarbejdning eller investeringsgoder (maskiner). Datagrundlaget giver – ligesom for eksporten – kun mulighed for at identificere de firmaer, som er første led i kæden, dvs. den direkte importør af varer fra Storbritannien, mens vi ikke kan identificere danske aftagere af de pågældende varer i efterfølgende led – med mindre de indgår i samme koncern, som den virksomhed, der har foretaget den direkte import.

Ud af den samlede import fra Storbritannien i 2017 på 24,1 milliarder kr., kan 18,3 milliarder kroner direkte relateres til firmaer inden for de private ikke-finansielle byerhverv. Vareimporten fra Storbritannien faldt med 19 pct. i perioden 2013-2017². Det står i skærende kontrast til en samlet stigning i vareimporten på 11 pct. fra 2013 til 2017 (607 mia. kroner i 2017).

Importen fra Storbritannien var i 2017 domineret af tre hovedgrupper: *Maskiner og transportmidler*, *Bearbejdede varer* og *Kemikalier og kemiske produkter*. I undergrupperne hertil udgør *Apparater til telekommunikation, lydoptagelse og -gengivelse*; *Medicinske og farmaceutiske produkter*; samt *Køretøjer* en betydelig andel af importværdien. De tre hovedgruppers samlede andel af vareimporten fra Storbritannien udgjorde mere end 71 pct. (hhv. 36, 18 og 17 pct.).

Boks 3 Vareimport

Opgørelsen medtager kun import af varer fra Storbritannien, der krydser den danske grænse til firmaer i Danmark. Datagrundlaget giver kun mulighed for at identificere de firmaer, som er første led i kæden, dvs. er den direkte importør af varer fra Storbritannien, mens vi ikke kan identificere de efterfølgende led i produktionskæden.

Analysen fokuserer udelukkende på importen af varer og medtager således ikke import af tjenester fra Storbritannien, som i 2017 udgjorde 54,9 mia. kr.

Læs mere om den seneste udvikling i vareimporten til Storbritannien i [Nyt fra Danmarks Statistik fra 11. november](#).

Analysen omfatter ikke en opgørelse over medarbejdernes uddannelsesmæssige sammensætning i de eksisterende importfirmaer, da vi ikke kan vide om en eventuel importsubstituerende produktion vil have samme uddannelsesinput som den eksisterende produktion.

² Kilde: www.statistikbanken.dk/UHV7.

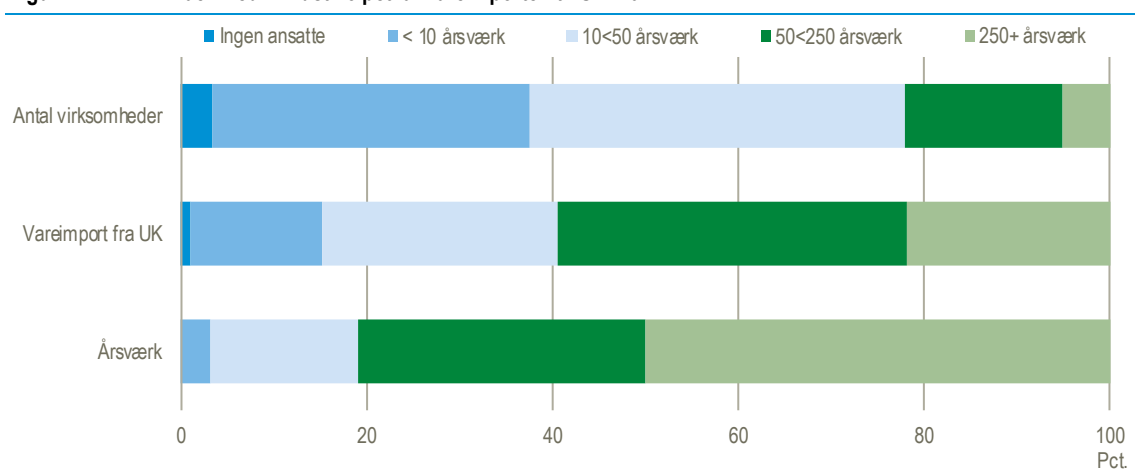
Næsten 2.750 danske firmaer inden for de private ikke-finansielle byerhverv importerede varer fra Storbritannien for i alt 18,3 mia. kr. i 2017. For 291 firmaer udgjorde vareimporten fra Storbritannien 25 pct. eller mere af deres samlede import af varer, eller i alt 7,0 mia. kr. 71 firmaer kan karakteriseres som værende særligt udsatte med en importandel på 75 pct. eller derover, og de har en samlet vareimport på 2,0 mia. kr.

Mellemstore firmaer dominerer blandt firmaer med høj vareimport fra Storbritannien

Mens vareeksporten til Storbritannien er domineret af nogle få store firmaer, så er mønstret anderledes, når man ser på de virksomheder, som har mindst 25 pct. af deres vareimport fra Storbritannien. Her er det de mellemstore firmaer med 50-250 årsværk, der har den største andel af importværdien (38 pct.), jf. figur 7, og de har en langt større importværdi per årsværk end de store firmaer.

De 217 mikrofirmaer (< 10 årsværk) og små firmaer (10-50 årsværk) udgør størstedelen af firmaerne med høj import fra Storbritannien. Men deres handel udgjorde mindre end 30 pct. af importværdien og de beskæftigede mindre end 20 pct. af årsværkene blandt højimport firmaerne.

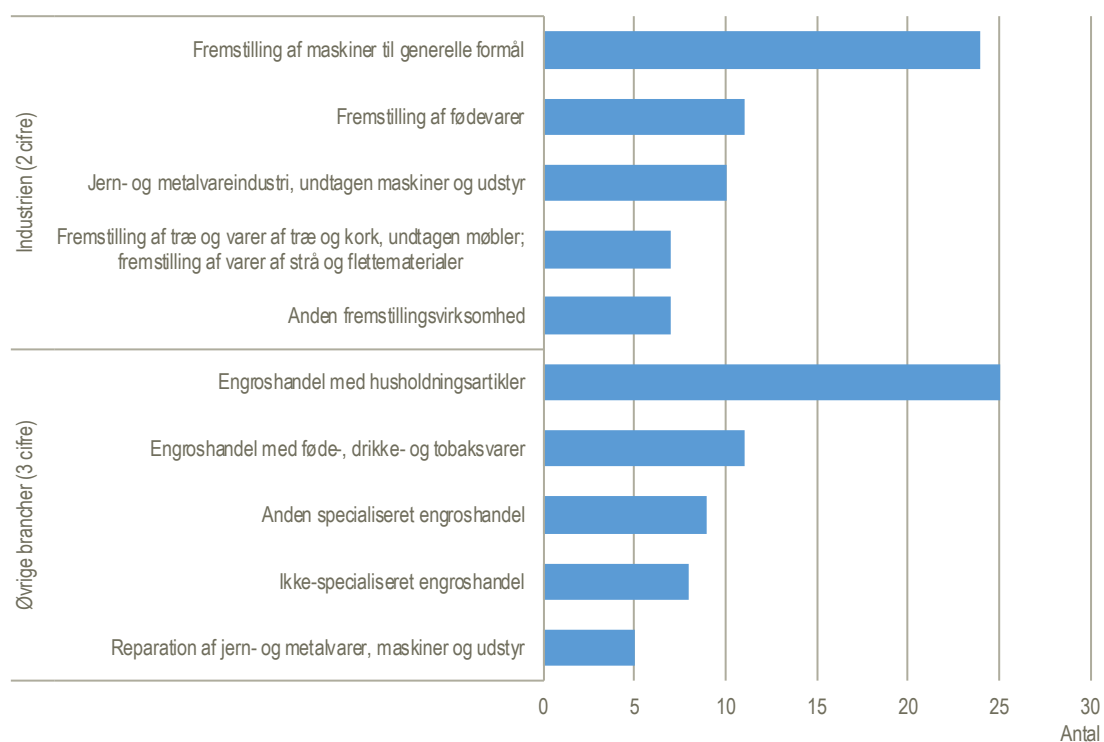
Figur 7 Firmaer med mindst 25 pct. af vareimporten til UK. 2017



Mens firmaerne med høj vareeksport har en stærk jysk profil, er arbejdspladserne i firmaer med en høj vareimport fra Storbritannien mindre geografisk koncentreret. Flest arbejdspladser findes i Københavns omegn med mere end 3.000 (jf. tabel B1 i bilaget). Dertil har byen København, men også Sydjylland og Østjylland mere end 2.000 arbejdspladser i firmaer med høj vareimport fra Storbritannien.

BILAG

Figur B1 Firmaer med mindst 25 pct. af vareeksporten til Storbritannien fordelt på brancher. 2017



Tabel B1 Årsværk i firmaer med mindst 25 pct. af vareimporten fra Storbritannien. 2017

Mindst 25 pct. af import fra Storbritannien	Årsværk
	antal
Byen København	2 188
Københavns omegn	3 221
Nordsjælland	804
Østsjælland	299
Vest- og Sydsjælland	1 349
Fyn	1 326
Syddjylland	2 697
Østjylland	2 370
Vestjylland	887
Nordjylland	1 540

Tabel B2 Uddannelsesniveauer i virksomheder med 25+ eksport til Storbritannien. 2017

		pct.			
		Grundskole og gymnasiale udd.	Erhvervsfaglige udd.	KVU og MVU	LVU og Ph.d
København	25 pct. el. mere eksport til UK	40,8	20,7	26,3	12,2
	Alle firmaer	35,1	23,1	22,3	19,6
Københavns omegn	25 pct. el. mere eksport til UK	19,8	39,9	21,5	18,7
	Alle firmaer	32,2	29,3	21,0	17,5
Nordsjælland	25 pct. el. mere eksport til UK	37,9	34,7	17,6	9,7
	Alle firmaer	31,1	32,0	20,6	16,3
Østsjælland	25 pct. el. mere eksport til UK	45,9	40,1	11,6	2,4
	Alle firmaer	41,5	39,8	14,0	4,8
Vest- og Sydsjælland	25 pct. el. mere eksport til UK	35,8	51,8	8,9	3,5
	Alle firmaer	38,9	43,5	13,2	4,5
Fyn	25 pct. el. mere eksport til UK	17,4	39,1	34,8	8,7
	Alle firmaer	40,0	48,7	9,9	1,4
Syddjylland	25 pct. el. mere eksport til UK	19,4	46,0	24,4	10,2
	Alle firmaer	32,6	43,7	17,8	5,9
Østjylland	25 pct. el. mere eksport til UK	24,1	42,4	21,8	11,7
	Alle firmaer	33,3	38,1	19,5	9,1
Vestjylland	25 pct. el. mere eksport til UK	19,2	40,3	24,1	16,5
	Alle firmaer	33,6	44,5	16,5	5,4
Nordjylland	25 pct. el. mere eksport til UK	29,7	50,1	12,2	8,0
	Alle firmaer	35,2	44,6	14,2	6,0
Hele landet	25 pct. el. mere eksport til UK	25,6	42,9	20,3	11,2
	Alle firmaer	34,1	36,9	18,5	10,6

Figur B2 Andel af årsværk fordelt på landsdele for firmaer med vareeksport. 2017

