

Et stigende antal indvandrere med dansk lægeuddannelse arbejder som læge i Danmark

Af Kristine Mulvad Jensen, Jens Bjerre, Lars Peter Smed Christensen, Susanne Mainz Sørensen, Nare Hakhverdyan og Michael Drescher

I 2017 arbejdede godt 1.600 indvandrere med en dansk lægeuddannelse som hospitalslæge eller praktiserende læge i Danmark. Det svarer til ca. 7 pct. af samtlige hospitalslæger og praktiserende læger, og andelen har været stigende fra 2010 til 2017.

I denne analyse kigges der nærmere på indvandrere med dansk lægeuddannelse. Gruppen omfatter både personer, som er indvandret til Danmark i en ung alder, og personer, der er indvandret i en senere alder og dermed i højere grad må antages at være indvandret med henblik på at tage en lægeuddannelse i Danmark. Det undersøges blandt andet, hvor mange indvandrere, der bliver i Danmark og arbejder som læge efter at have færdiggjort lægeuddannelsen, og hvor mange, der forlader landet efter endt uddannelse.

Analysens hovedkonklusioner:

- Fra 2010 til 2017 er antallet af indvandrere med en dansk lægeuddannelse, der arbejder som hospitalslæge eller praktiserende læge i Danmark, steget med knap 700 personer (+69 pct.). Indvandrere fra Sverige og Norge står for en stor del af stigningen.
- 37 pct. af indvandrerne med en dansk lægeuddannelse, der arbejdede som hospitalslæge eller praktiserende læge i 2017, var under 20 år, da de kom til Danmark.
- 43 pct. af indvandrerne med en dansk lægeuddannelse, der arbejdede som hospitalslæge eller praktiserende læge i 2017, indvandrede til Danmark, da de var mellem 20 og 23 år, og hovedparten var svenskere og nordmænd.
- Tre år efter at indvandrere fra Sverige og Norge, som var over 20 år på indvandringstidspunktet, har taget deres lægeuddannelse i Danmark, er henholdsvis 35 og 42 pct. udvandret igen. Blandt indvandrere fra øvrige lande, der var over 20 år på indvandringstidspunktet, er 26 pct. udvandret efter tre år.
- Tre år efter at indvandrere fra øvrige lande, der var under 20 år ved indvandringstidspunktet, har taget deres lægeuddannelse i Danmark arbejder 85 pct. som hospitalslæge eller praktiserende læge i Danmark. Det er nogenlunde samme andel som personer af dansk oprindelse.

Godt 1.600 indvandrere med dansk lægeuddannelse arbejder som læge i Danmark

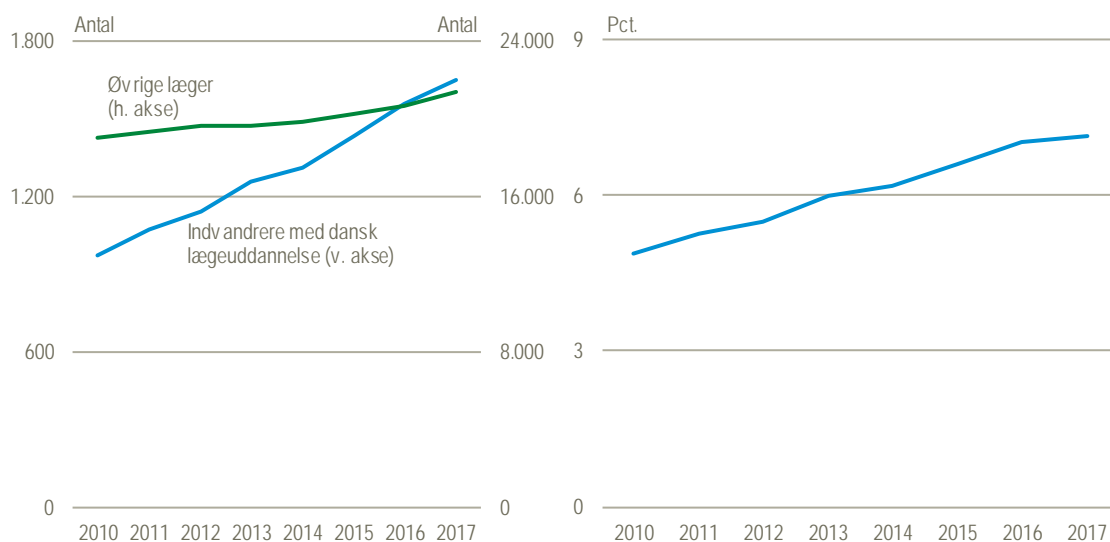
I 2017 arbejdede 3.700 indvandrere som læge i Danmark. Det svarer til næsten hver sjette af de i alt 23.000 læger, der arbejdede på et hospital i den regionale sektor eller som alment praktiserende læge eller praktiserende speciallæge i den private sektor i 2017. Offentlige hospitalslæger og alment praktiserende læge eller praktiserende speciallæge i den private sektor udgør langt hovedparten af de beskæftigede læger i sundhedsvæsenet¹ og omtales i indeværende analyse blot som hospitalslæger og praktiserende læger.

Godt 1.600 af indvandrerne, som er beskæftiget som læge i 2017, har en dansk lægeuddannelse, mens de resterende knap 2.100 indvandrere har taget deres uddannelse uden for Danmark. I resten af analysen fokuseres på indvandrere med dansk lægeuddannelse.²

Siden 2010 er antallet af indvandrere med en dansk lægeuddannelse, der arbejder som hospitalslæge eller som praktiserende læge, steget med knap 700 personer, jf. figur 1. Til sammenligning er det samlede antal hospitalslæger og praktiserende læger steget med knap 3.100 i samme periode. Fra 2010 til 2017 er andelen af indvandrere med en dansk lægeuddannelse steget fra 4,9 pct. i 2010 til 7,2 pct. i 2017, jf. figur 2. Når indvandrere med dansk lægeuddannelse udgør en større andel af samtlige læger end tidligere, kan det blandt andet skyldes, at flere indvandrere (særligt fra nordiske lande) kommer til landet for at studere samt at andelen af indvandrere generelt er stigende i den danske befolkning.

Figur 1 Indvandrere med en dansk lægeuddannelse, der arbejder som hospitalslæge eller praktiserende læge. Årligt tal opgjort i november

Figur 2 Indvandrere med en dansk lægeuddannelse, der arbejder som hospitalslæge eller praktiserende læge, som andel af samtlige hospitalslæger eller praktiserende læger. Årligt tal opgjort i november



Boks 1. Opgørelse af hospitalslæger og praktiserende læger

Opgørelserne i denne analyse er foretaget på baggrund af Autorisationsregistret, som indeholder oplysninger om alle sundhedspersoner med en dansk autorisation, samt den Registerbaserede arbejdsstyrkestatistik (RAS), der opgør befolkningens primære tilknytning til arbejdsmarkedet ultimo november.

Fra autorisationsregistret udvælges alle personer med autorisation som læge, hvilket herefter sammenkøres med RAS for oplysninger om beskæftigelse. Beskæftigede hospitalslæger og praktiserende læger afgrænses til lægeautoriserede personer, der har deres primære beskæftigelse på henholdsvis *hospitaller* i den regionale sektor og som *alment praktiserende læger* eller *praktiserende speciallæger* i den private sektor. Hvorvidt lægeuddannelsen er taget i Danmark, afgøres ligeledes ved hjælp af Autorisationsregistret, som indeholder oplysning om uddannelseslandet.

¹ Se Sundhedsstyrelsens Lægeprognose 2018-2040 side 27, april 2019.

² Danmarks Statistik vil i løbet af efteråret offentliggøre en analyse om indvandrere med en udenlandsk lægeuddannelse, som blandt andet vil have fokus på antallet af udenlandske læger i landkommunerne.

58 pct. af indvandrere med dansk lægeuddannelse er kvinder

58 pct. af indvandrere med dansk lægeuddannelse er kvinder, hvilket er en højere andel sammenlignet med personer af dansk oprindelse, jf. tabel 1.

Af tabel 2 fremgår det ligeledes, at indvandrere i højere grad end læger af dansk oprindelse arbejder som hospitalslæger, mens en større andel af lægerne med dansk oprindelse arbejder som praktiserende læger (både alment og speciallæger) end indvandrere. Det kan blandt andet skyldes, at indvandrere med dansk lægeuddannelse generelt er yngre end læger med dansk oprindelse.

Tabel 1 Indvandrere og personer med dansk oprindelse med dansk lægeuddannelse, der arbejder som hospitalslæge eller praktiserende læge i Danmark, fordelt på udvalgte karakteristika. November 2017

	Indvandrere	Dansk oprindelse
	pct.	
Mænd	42	48
Kvinder	58	52
Under 30 år	19	7
30-39 år	46	27
40-49 år	15	23
50-59 år	10	19
Over 60 år	10	23
Hovedstadskommuner	34	32
Storbykommuner	22	23
Provinsbykommuner	30	29
Oplandskommuner	5	6
Landkommuner	9	10
Hospitalslæge	86	72
Alment praktiserende læge	10	21
Praktiserende speciallæge	4	7

Anm.: Danmarks kommuner er opdelt i fem typer ud fra størrelsen på den største by i kommunen samt ud fra jobtilgængelighed. Læs om metoden bag inddelingen i notatet om [Inddeling af Danmarks kommuner](#).

Mere end 4 ud af 10 er indvandret, da de var mellem 20 og 23 år

43 pct. af indvandrere med en dansk lægeuddannelse indvandrede til Danmark, da de var mellem 20 og 23 år. Det fremgår af figur 3, som viser alderen ved første indvandring. Hovedparten af disse er svenskere og nordmænd, og indvandringsalderen kan være en indikator for, at personerne er indvandret med det formål at uddanne sig til læge i Danmark. Således har cirka 65 pct. af indvandrere med dansk lægeuddannelse, som indvandrede, da de var mellem 20 og 23 år, oprindelse i Sverige eller Norge. Det hænger blandt andet sammen med, at de nordiske lande anerkender hinandens adgangsgivende uddannelser, og at norske og svenske statsborgere dermed opfylder lægeuddannelsens adgangskrav om Dansk A ved at bestå Svensk eller Norsk på tilsvarende niveau.³

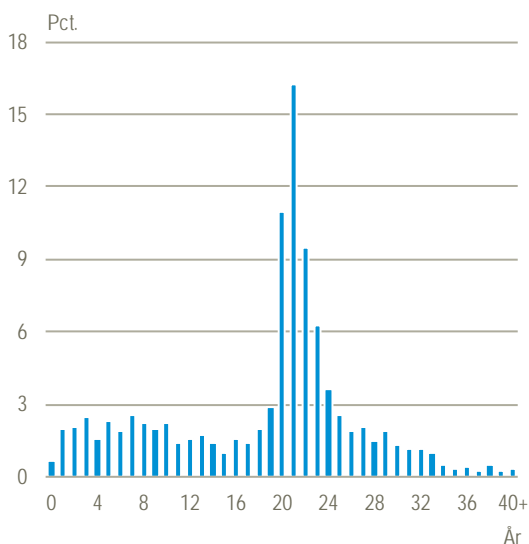
Knap 37 pct. af indvandrere med en dansk lægeuddannelse var under 20 år, da de kom til Danmark, og er for størstedelens vedkommende sandsynligvis indvandret af andre årsager end uddannelse. Fx er langt hovedparten af indvandrere fra Irak, Afghanistan, Sri Lanka og Bosnien-Hercegovina, som typisk er kommet til landet som flygtninge, indvandret da de var under 20 år gamle. Gruppen tæller således også indvandrere, som er kommet til landet som børn, og som i mange tilfælde derfor har taget deres adgangsgivende uddannelse i Danmark.

Fra 2010 til 2017 er antallet af indvandrere, der har en dansk lægeuddannelse, og som indvandrede til Danmark før de var fyldt 20 år, steget med 123 pct. (+330 personer). I samme periode

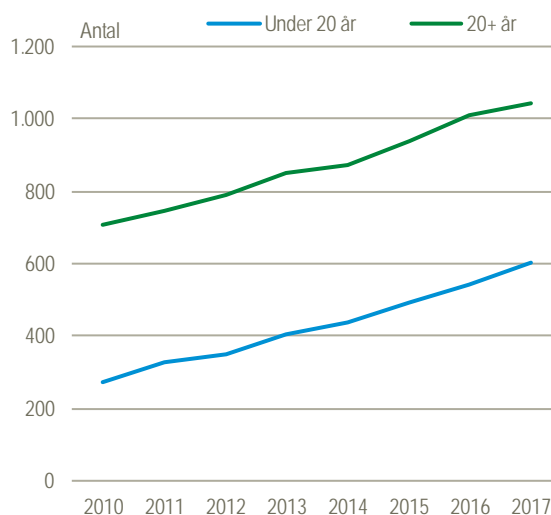
³ Kilde: Uddannelses- og Forskningsministeriet om [Nordisk samarbejde om anerkendelse](#) samt Aalborg Universitet om [Medicin \(lægeuddannelsen\)](#).

er antallet af indvandrere med en dansk lægeuddannelse, som var 20 år eller ældre ved indvandringen, steget med 48 pct. (+340 personer), jf. figur 4.

Figur 3 Alder ved første indvandring for indvandrere med dansk lægeuddannelse, der arbejder som hospitalslæge eller praktiserende læge. Nov. 2017



Figur 4 Indvandrere med en dansk lægeuddannelse, der arbejder som hospitalslæge eller praktiserende læge, fordelt på alder ved første indvandring. Årligt tal opgjort i november



Tabel 2 viser de 10 lande, hvor flest indvandrere med dansk lægeuddannelse kom fra, fordelt på deres alder ved indvandringen. Af tabellen ses det blandt andet, at 626 af de 1.647 indvandrere med dansk lægeuddannelse, der arbejder som hospitalslæge eller praktiserende læge i Danmark, kom fra Sverige og Norge. Siden 2010 er antallet steget med 297 beskæftigede, hvilket er tæt på en fordobling. Stort set alle svenskere og nordmænd er indvandret efter de fyldte 20 år.

For mange af de andre lande er en stor del af indvandrerne kommet til Danmark, da de var under 20 år. Blandt indvandrere fra Irak, Sri Lanka, Afghanistan og Bosnien-Hercegovina var fx over 80 pct. kommet til Danmark, da de var under 20 år.

Tabel 2 Top-10 over oprindelseslande for indvandrere med dansk lægeuddannelse, der arbejder som hospitalslæge eller praktiserende læge i Danmark, fordelt på alder ved første indvandring. Nov. 2017

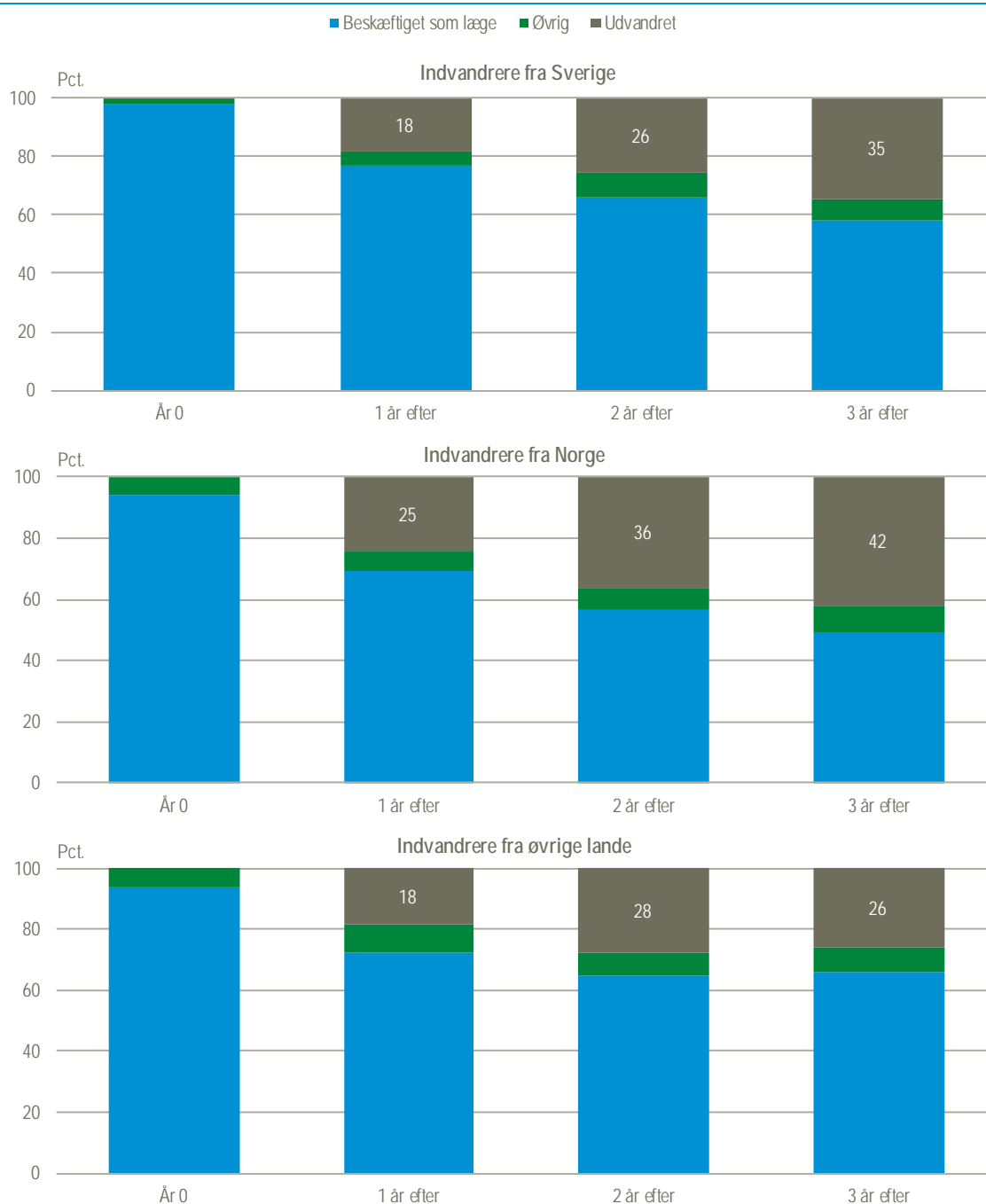
	Under 20 år	Over 20 år eller ældre	I alt	Ændring fra 2010 til 2017
	pct.			
Sverige	4	96	366	200
Norge	5	95	260	97
Iran	51	49	148	14
Tyskland	18	82	106	28
Irak	81	19	97	68
Island	18	82	62	34
Sri Lanka	98	2	55	34
Afghanistan	83	17	47	40
Polen	49	51	45	4
Bosnien-Hercegovina	84	16	44	27
Øvrige lande	58	42	417	125
I alt	37	63	1 647	671

Mere end hver tredje indvandrer fra Sverige og Norge udvandrer igen

Den resterende del af analysen fokuserer på, om de dansk uddannede læger bliver i Danmark eller rejser ud af landet efter færdiggjort uddannelse. Figur 5 viser status for indvandrere, som var 20 år eller ældre, da de kom til Danmark og har taget deres lægeuddannelse i Danmark og

er blev autoriseret som læge⁴ i perioden fra 2012 til 2014. Blandt disse var 179 fra Sverige, 69 var fra Norge og 65 var indvandrere fra andre lande. I figuren refererer år 0 til det år, hvor personerne blev autoriseret som læge, dvs. enten 2012, 2013 eller 2014.

Figur 5 Tilknytning til arbejdsmarkedet ultimo november for indvandrere over 20 år ved første indvandring, som havde taget deres lægeuddannelse i Danmark og blev autoriseret som læge i Danmark i 2012-2014



Anm.: Opgørelsen er baseret på personer, som ifølge Autorisationsregistret blev autoriseret som læge i perioden 2012-2014. Her lægges de tre årgange sammen til én samlet population, hvor år 0 svarer til det år, hvor personerne blev autoriseret som læge. Oplysninger om personernes tilknytning til arbejdsmarkedet hentes fra den Registerbaserede arbejdsstyrkestatistik (RAS), som opgør befolkningens primære beskæftigelse ultimo november. RAS omhandler personer med bopæl i Danmark. Personer, som ikke kan identificeres i RAS, betragtes derfor som værende udvandret, men de kan også være døde. Personer kan genindvandre, hvorfor udvandringsandelen kan falde fra et år til et andet. Arbejde som læge defineres som hospitalslæge eller praktiserende læge, jf. boks 1. Det betyder, at kategorien "Øvrig" både kan omfatte beskæftigede i øvrige brancher, men også arbejdsløse mv.

⁴ For personer med en dansk lægeuddannelse modtager Styrelsen for Patientsikkerhed meddelelse fra universiteterne om, hvem der har aflagt lægeløfte og bestået medicinsk embedseksamen, og sender på den baggrund bevis på autorisation som læge ud til den enkelte læge, jf. [Læge: autorisation dansk uddannet](#).

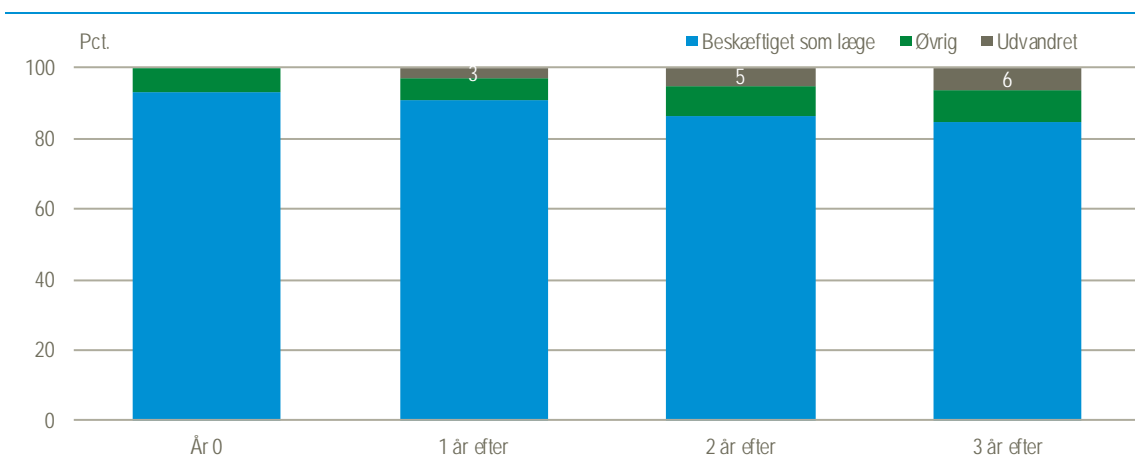
Af figur 5 ovenfor fremgår det, at næsten alle arbejdede som hospitalslæge eller praktiserende læge i Danmark i det år de blev autoriseret som læge (år 0). I de følgende tre år falder andelen, som er beskæftiget som læge i Danmark, markant og følges af en stort set tilsvarende stigning i andelen af udvandrede.

Tre år efter at indvandrere fra Sverige og Norge blev autoriseret som læge i Danmark, arbejdede henholdsvis 58 og 49 pct. som læge i Danmark, mens mere end en tredjedel var udvandret. Blandt indvandrere fra øvrige lande arbejdede 66 pct. som læge i Danmark og 26 pct. var udvandret tre år efter autorisationen.

Få indvandrere, som var under 20 år ved indvandringen, udvandrer igen

Figur 6 viser tilsvarende status for indvandrere fra øvrige lande end Sverige og Norge, som var under 20 år ved indvandringen. Disse indvandrere er formentlig kommet til Danmark af andre årsager (fx som familiesammenførte eller flygtninge) end at tage en lægeuddannelse. Dette afspejles også ved, at kun en lille andel er udvandret efter tre år, mens 85 pct. arbejder som læge i Danmark.

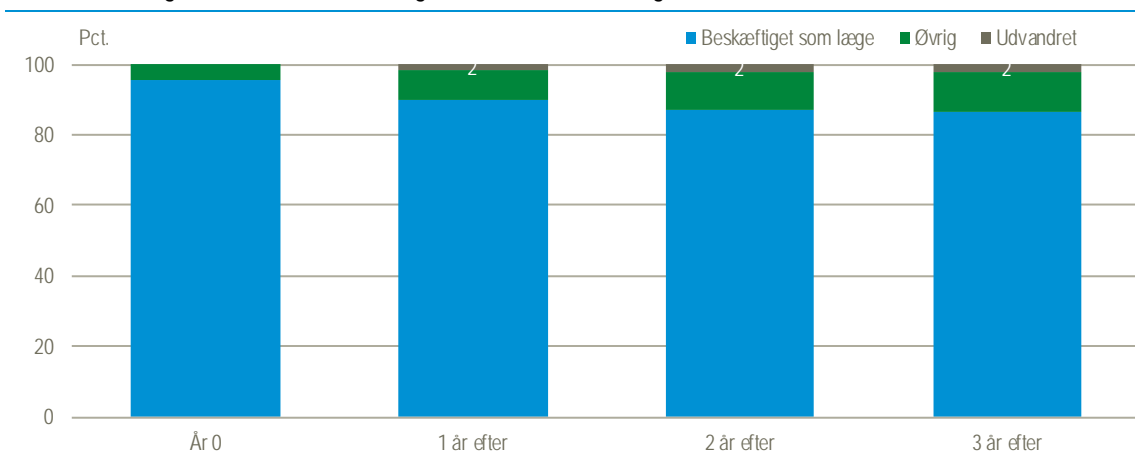
Figur 6 Tilknytning til arbejdsmarkedet ultimo november for indvandrere fra øvrige lande under 20 år ved første indvandring, som havde taget deres lægeuddannelse i Danmark og blev autoriseret som læge i Danmark i 2012-2014



Anm.: Samme anmærkning som i figur 5. Figuren omfatter 142 indvandrere fra øvrige lande (dvs. eksklusive Sverige og Norge).

Tilknytningen til arbejdsmarkedet for indvandrere fra øvrige lande, der var under 20 år ved indvandringen, minder meget om arbejdsmarkedstilknytningen for personer af dansk oprindelse, hvor 87 pct. arbejder som hospitalslæge eller praktiserende læge i Danmark tre år efter autorisationen, jf. figur 7.

Figur 7 Tilknytning til arbejdsmarkedet ultimo november for personer af dansk oprindelse, som havde taget deres lægeuddannelse i Danmark og blev autoriseret som læge i Danmark i 2012-2014



Anm.: Samme anmærkning som i figur 5. Figuren omfatter 1.706 personer med dansk oprindelse.