

Hvordan går det udsatte børn og unge?

Af Birgitte Brøndum

At bryde den sociale arv for udsatte børn og unge har været og er fortsat et højt priorite-ret politisk mål. Udsatte børn og unge, der modtager forebyggende foranstaltninger eller bliver anbragt uden for hjemmet, har på mange måder en sværere start på livet end an-dre, men hvordan klarer de sig egentligt efterfølgende?

I denne analyse undersøges det, hvordan det er gået for udsatte børn og unge født i 1980-1985, og som ved udgangen af 2016 var mellem 31 og 36 år. Analysen bekræfter, at tidligere udsatte børn og unge har flere problemer med blandt andet misbrug og hjem-løshed. Tidligere udsatte klarer sig også dårligere i uddannelsessystemet og på ar-bejdsmarkedet end deres jævnaldrende.

Analysens hovedkonklusioner:

- Andelen, der har fået en fængselsdom og andelen i stof- og alkoholbehandling er markant højere for tidligere udsatte børn i forhold til ikke-udsatte.
- Tidligere udsatte børn har en stærkt forhøjet sandsynlighed for at få børn, der selv bliver udsatte.
- Erhvervsindkomsten er i gennemsnit kun omkring halvt så høj for tidligere udsatte børn end for personer, der ikke modtog støtteforanstaltninger som børn eller unge. For de tidligere udsatte børn udgør kontanthjælp en betydelig større del af den samlede indkomst end for ikke-udsatte.
- Blandt tidligere udsatte børn har omkring halvdelen ingen anden uddannelse end folkesko-len, mens det samme kun er tilfældet for omkring 12 pct. af deres jævnaldrende, som aldrig har været udsat.
- Børn og unge, der kun har været anbragt i plejefamilie, er den gruppe af tidligere anbragte, der klarer sig bedst, mens børn og unge, der har skiftet mellem døgninstitution og plejefami-lie, klarer sig markant dårligere end andre tidligere anbragte. Det afspejler ikke nødvendig-vis, at nogle hjælpeforanstaltninger er mere effektive end andre, men kan også skyldes, at der er forskel på hvilke børn og unge, der visiteres til bestemte tilbud.

Udsatte børn og unge

Udsatte børn og unge defineres ud fra at være enten anbragt eller være modtagere af forebyggende foranstaltninger, fx aflastningsophold, fast kontaktperson m.fl. Gruppen af udsatte børn og unge inkluderer derfor også handicappede børn, som er anbragt på døgninstitution – se boks 1.

I denne analyse undersøges det, hvordan det er gået for udsatte børn og unge født i 1980-1985. Ser man på alle børn født fra 1980 til 1985, som stadig er bosiddende i Danmark i 2016, så har 7 pct. været anbragt eller har modtaget forebyggende foranstaltninger fra deres kommune, mens de var mellem 0-22 år. Der var i alt 320.658 børn i alderen 0-5 år pr. 1. januar 1986. Ud af disse var 303.277 stadig levende og bosiddende i Danmark pr. 1. januar 2017, heraf var der 21.194, der i løbet af deres børne- og ungdomsliv enten var anbragt og/eller modtog forebyggende foranstaltninger, hvilket vil sige, at de tilhører gruppen af udsatte børn og unge. Der er 1.220 tidligere udsatte børn født i 1980-1985, som er forsvundet i perioden frem til 1. januar 2017. Af disse er 57 pct. døde, 34 pct. er udvandret mens årsagen for de resterende 9 pct. ikke kendes. Dette er markant forskelligt fra de ikke tidligere udsatte, hvor bortfaldet på 5 pct. kan forklares med at 17 pct. er døde, 67 pct. er udvandret, mens årsagen er ukendt for 16 pct.

Boks 1. Hvilke udsatte børn og unge har vi undersøgt?

Statistikken over udsatte børn og unge i Danmark belyser de hjælpeforanstaltninger, der ydes til børn, unge og deres familier, som har et behov for særlig støtte, i henhold til udvalgte paragraffer i Lov om Social Service. Hjælpeforanstaltninger dækker over anbringelse uden for hjemmet samt forebyggende foranstaltninger såsom aflastningsophold, fast kontaktperson m.fl. Udsatte børn og unge kan bl.a. inddeles efter, hvilke typer af foranstaltninger de har modtaget, og hvor længe de har modtaget den. Med særforsorgens udlægning fra og med 1. januar 1980 omfatter statistikken også anbringelser af handicappede børn på en af de døgninstitutioner, der tidligere hørte til særforsorgen. Det er ikke muligt at opgøre hvor stor en andel de handicappede udgør af den samlede gruppe af udsatte børn og unge. Nyere studier i samarbejde med udvalgte kommuner tyder på, at andelen i dag svinger meget mellem kommunerne, og at handicappede udgør ca. 5-15 pct. af populationen, vurderet på baggrund af en særlig opgørelse på data fra Socialstyrelsens Nøgletalsprojekt, se i øvrigt [Udsatte børn og unge](#).

Udsatte børn og unge modtager forskellige foranstaltninger

Blandt personer født 1980-1985 som stadig er bosiddende i Danmark i 2016 var der mere end 21.000, som i løbet af deres barndom eller ungdom modtog foranstaltninger, der gør, at de optræder i statistikken for udsatte børn og unge. De mere end 21.000 personer kan opdeles i fem hovedgrupper, som hver indeholder mellem tre og fem tusinde personer – se tabel 1.

Tabel 1 Personer fordelt på analysegrupper og ydelsesperiode til udsatte børn og unge. 2016

	Personer		Gns. længde af ydelse måned
	antal	pct.	
I alt født 1980-1985	303 277	100,0	2,9
I alt udsatte	21 194	7,0	41,3
Kun anbragt i døgninstitution	5 434	1,8	32,3
Kun anbragt i plejefamilie	4 056	1,3	49,9
Har skiftet ml. døgninstitution og plejefamilie	3 004	1,0	94,7
Andre, der har været anbragt	5 418	1,8	23,1
Kun modtaget forebyggende foranstaltninger	3 282	1,1	26,4
Aldrig anbragt eller fået forebyggende ydelse i alderen 0-22 år ..	282 083	93,0	0,0

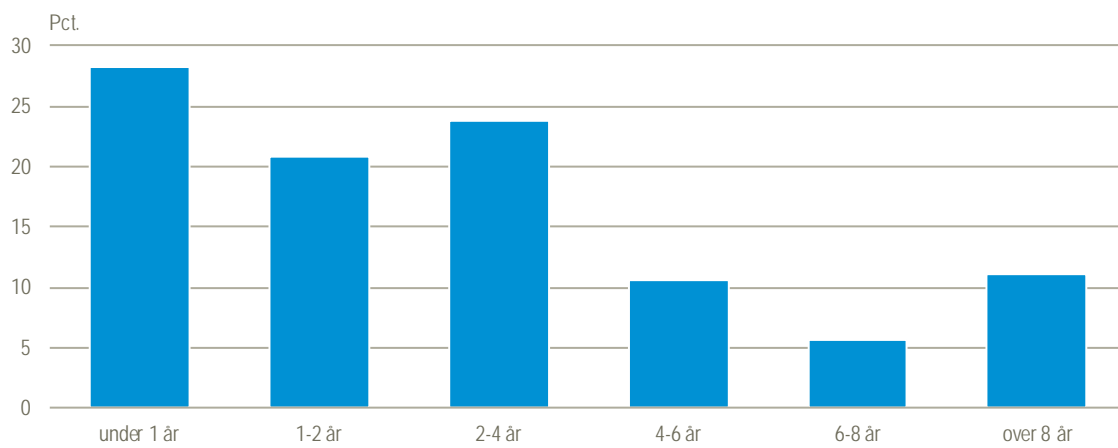
Kilde: Særkørsel fra Danmarks Statistik på baggrund af [Udsatte Børn og Unge](#).

Der kan være mange grunde til, at børn og unge ydes støtteforanstaltninger, ligesom forskellige typer af foranstaltninger ofte vil blive anvendt til børn og unge med forskellige behov. Derfor kan de forskelle, som man kan se fx mellem børn og unge anbragt i døgninstitution og børn og unge, der kun har modtaget forebyggende foranstaltninger, både skyldes forskelle i, hvilke børn og

unge der modtager hvilke støtteforanstaltninger, og i effekten af støtteforanstaltningerne i sig selv. Der er i denne analyse ikke gjort noget forsøg på at tage højde for forskelle i, hvilke børn og unge der visiteres til hvilke støtteforanstaltninger. Resultaterne bør derfor bruges som en beskrivelse af hvordan det går grupper af tidligere udsatte børn og unge, da de ikke alene kan anvendes til at vurdere effekten af støtteforanstaltningerne.

Den gennemsnitlige længde på anbringelse i plejefamilie var lidt over fire år, mens den var under tre år for børn anbragt på døgninstitution. De børn og unge, der har skiftet mellem anbringelsestyperne plejefamilie og døgninstitution, er dem, der i gennemsnit har været anbragt længst, nemlig næsten otte år.

Figur 1 Samlede støtteperiode for udsatte, født 1980-1985



Kilde: Særkørsel fra Danmarks Statistik på baggrund af Udsatte Børn og Unge.

Næsten hver anden, der modtog hjælpeforanstaltninger som barn og ung, var anbragt eller modtog hjælp i sammenlagt mindre end to år. For 10 pct. af de tidligere udsatte gælder det derimod, at de har modtaget støtte i en stor del af deres børne- og ungdomsliv, nemlig i mere end otte år.

Kontakt til sundhedsvæsenet og visitation til hjemmehjælp

Tidligere udsatte børn har i snit flere lægekontakter, flere sengedage på hospitalet og er hyppigere visiteret til hjemmehjælp end personer, der aldrig har været anbragt eller har fået forebyggende foranstaltninger – se tabel 2. Hvor stor en del af disse forskelle, der skal tilskrives inklusionen af fysisk og psykisk handicappede i populationen, er vanskeligt at vurdere – se boks 1.

Tabel 2 Kontakt til sundhedsvæsenet i 2014-2016 og visitation til hjemmehjælp i 2016

	Gennemsnitlig kontakter til læge pr. år	Gennemsnitlige antal sengedag pr. år	Andel visiteret til hjemmehjælp pct.
I alt født 1980-1985	7,5	0,39	0,42
I alt udsatte	9,6	0,60	1,94
Kun anbragt i døgninstitution	9,7	0,67	2,23
Kun anbragt i plejefamilie	9,2	0,56	2,02
Har skiftet anbringelsestype ml. døgninstitution og plejefamilie	9,6	0,64	2,00
Andre, der har været anbragt	10,1	0,58	1,27
Kun modtaget forebyggende foranstaltninger	9,0	0,52	2,41
Aldrig anbragt eller fået forebyggende ydelse i alderen 0-22 år	7,4	0,38	0,30

Amn: Lægekontakter dækker over antal henvendelser til alment praktiserende læge, speciallæge og psykolog. Sengedage er opgjøret som sengedage ved indlæggelser på offentlige somatiske sygehusafdelinger. Andelen, der har visiteret til hjemmehjælp er opgjøret for 2016.

Kilde: Særkørsel fra Danmarks Statistik på baggrund af Sygehusbenyttelse og Ældreområdet – Indikatorer, samt Udsatte Børn og Unge

Tidligere udsatte børn oplever oftere problemer med bl.a. hjemløshed og misbrug

De tidligere udsatte børn har oftere end ikke-udsatte haft ophold i en boform efter servicelovens §110. Boformer efter servicelovens §110 bruges typisk af hjemløse. Det samme billede gælder for kvindekrisecentre, hvor andelen af brugere blandt udsatte også er højere end blandt ikke-udsatte. Der er også en større andel af de tidligere udsatte børn, som søger behandling for alkohol- og stofmisbrug – se tabel 3.

Tabel 3 Andel med ophold i boform og på kvindecetre, andel i behandling for alkohol- og stofmisbrug, samt andel med fængselsdom

	Boform	Kvindekrisecenter	Behandling for alkoholmisbrug	Behandling for stofmisbrug	Fængselsdom
	pct.				
I alt født 1980-1985	0,44	0,04	0,79	2,04	3,13
I alt udsatte	2,98	0,19	3,07	9,05	14,28
Kun anbragt i døgninstitution	3,44	0,26	2,78	9,79	14,89
Kun anbragt i plejefamilie	2,47	0,12	2,71	7,64	10,77
Har skiftet ml. døgninstitution og plejefamilie	4,73	0,30	4,16	11,15	14,75
Andre, der har været anbragt	2,79	0,09	3,38	10,96	15,28
Kun modtaget forebyggende foranstaltninger	1,58	0,21	2,47	7,62	15,54
Aldrig anbragt eller fået forebyggende ydelse i alderen 0-22 år	0,24	0,03	0,62	1,47	2,29

Amn: For stofmisbrug er alle indberetninger i perioden 1999-2014 medtaget, mens der for 2015-2016 kun er indrapporteret af de 85 kommuner, der har godkendt deres egne indberettede data medtaget. Behandling for alkoholmisbrug dækker perioden 2006-2015. Ophold på kvindekrisecentre dækker 2017. Ophold i boformer dækker perioden 2011-2016. Fængselsdom er baseret på perioden 1995-2017. Som fængselsdom er medtaget "Ubetinget dom alene", "Delvis betinget dom", "Delvis betinget og samfundstjeneste", "Ubetinget dom og bøde", "Udstået ved varetægt", "Straffeloven § 68-70. forvaring", "Ubetinget dom og samfundstjeneste" og "Ungdomssanktion".

Kilde: Særkørsel fra Danmarks Statistik

Blandt de tidligere anbragte er andelen af personer, der har søgt ophold i kvindekrisecentre eller andre boformer for udsatte, lavest for dem, der tidligere kun var anbragt i familiepleje. Blandt disse har 2,5 procent i perioden fra 2011 til 2016 mindst en gang overnattet på et herberg eller forsorghjem, mens det gælder for 4,7 pct. af dem, som tidligere på skift har været anbragt i familiepleje og på institution.

Andelen i behandling for alkoholmisbrug er betydeligt højere blandt tidligere udsatte børn og unge. Forskelle mellem udsatte og ikke-udsatte er også udtalte, når man ser på behandling for stofmisbrug. Mens 1,5 pct. af dem, som aldrig har været udsat har været i behandling for stofmisbrug, gælder det, at over 9 pct. af de tidligere udsatte har. Ser man på de tidligere udsatte, som i deres opvækst både var i familiepleje og havde ophold på en institution, så har hele 11,2 pct. været i behandling for stofmisbrug og 4,2 pct. i behandling for alkoholmisbrug.

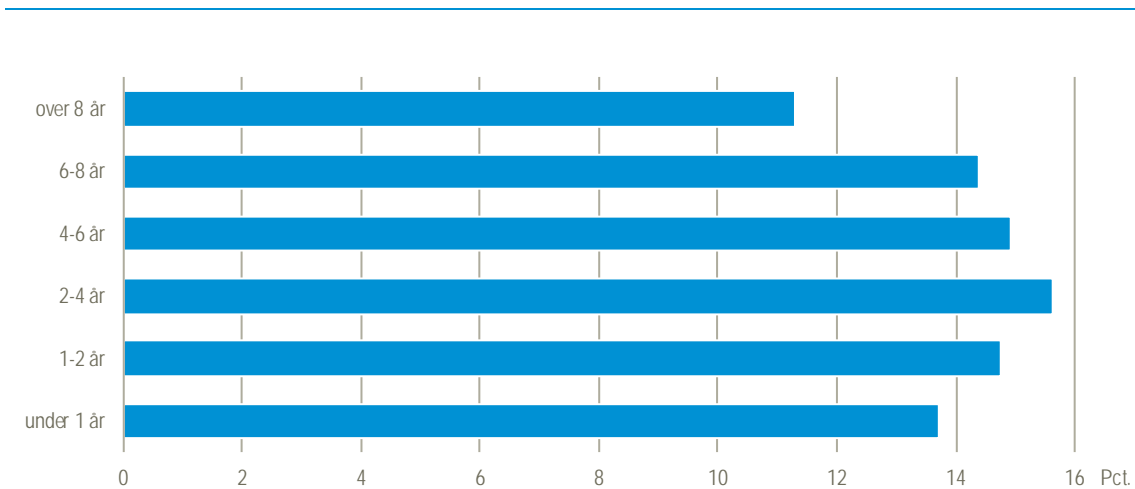
Tidligere udsatte børn og unge ligger generelt markant højere end ikke-udsatte fra samme fødselsår. Opgørelserne antyder, at personer, der kun har været i familiepleje, klarer sig bedst om ikke godt, mens de børn, der har oplevet skift mellem familiepleje og institution, klarer sig dårligst i deres voksenliv.

Flere fængselsdomme blandt tidligere udsatte børn og unge

Andelen, der har fået en fængselsdom på et eller andet tidspunkt i deres liv, er også væsentligt højere blandt de tidligere udsatte børn end blandt de ikke-udsatte. Blandt de udsatte var andelen lavest blandt de, som var anbragt i familiepleje, men forskellene opdelt efter længden af støtteperioden var små, sammenlignet med forskellen til ikke tidligere udsatte – se tabel 3.

Andelen med fængselsdom var lavest for dem, der har modtaget støtte i mere end otte år og dem, der har modtaget støtte i mindre end et år – se figur 2.

Figur 2 Andel med dom blandt tidligere udsatte fordelt efter længden af deres samlede støtteperiode. 2016



Tidligere udsatte børn har lavere gennemsnitsindkomster

En anden vinkel, der kan medvirke til at tegne et billede af, hvordan de tidligere udsatte børn og unge klarer sig, er at se på deres økonomiske forhold og sammenligne deres erhvervsindkomst med erhvervsindkomsten for dem, som aldrig har været anbragt eller har modtaget forebyggende foranstaltninger.

Blandt de tidligere udsatte er det blandt dem, der kun har været i plejefamilie, hvor andelen med en erhvervsindkomst er højest, nemlig 70 pct., og ligeledes er det dem, der har den højeste gennemsnitlige erhvervsindkomst i 2016. Gruppen ligger dog markant lavere på begge parametre end personer, der ikke tidligere har været udsat, hvor den tilsvarende andel med erhvervsindkomst er 91,4 pct., og erhvervsindkomsten i snit er kr. 326.000. Det er næsten 80 pct. højere end for dem, der havde været i plejefamilie – se tabel 4.

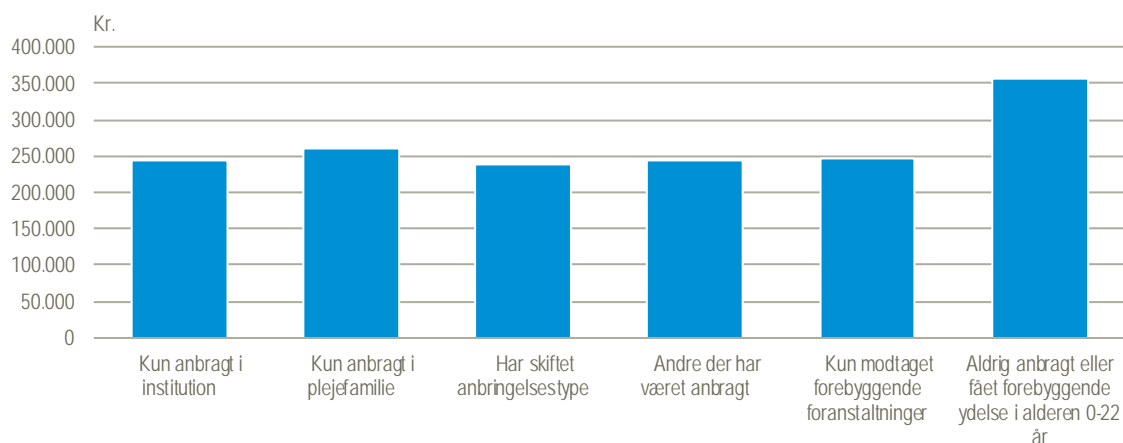
Tabel 4 Indkomst og indkomsttyper. 2016

	Gns. erhvervsindkomst	Erhvervsindkomst	Boligstøtte	Kontanthjælp	Dagpenge
	kroner	andel med indkomsttypen			
I alt født i 1980-1985	314 362	89,50	11,45	6,43	10,10
I alt udsatte	159 882	64,65	31,80	23,09	9,55
Kun anbragt i døgninstitution	147 800	60,37	35,05	24,31	8,10
Kun anbragt i plejefamilie	181 646	70,06	28,56	20,22	10,41
Har skiftet ml. døgninstitution og plejefamilie	143 481	60,32	35,39	24,47	8,39
Andre der har været anbragt	161 089	65,74	30,85	24,37	10,15
Kun modtaget forebyggende foranstaltninger	166 007	67,25	28,67	21,27	10,94
Aldrig anbragt eller fået forebyggende ydelse i alderen 0-22 år	325 968	91,36	9,93	5,19	10,14

Kilde: Særkørsel fra Danmarks Statistik på baggrund af [Indkomststatistik](#), samt [Udsatte Børn og Unge](#)

Ser man udelukkende på den gennemsnitlige erhvervsindkomst for dem, som har haft en erhvervsindkomst, udvaskes forskellen lidt mellem grupperne – se figur 3. For personer, der kun har været anbragt i familiepleje og har haft erhvervsarbejde, er den gennemsnitlige erhvervsindkomst 259.200 kr. Dem, der aldrig har været udsat, har en gennemsnitlige erhvervsindkomst på 356.800. Dermed er forskellen på knap 40 pct.

Figur 3 Erhvervsindkomst i 2016 for dem der har erhvervsindkomst



Kilde: Særkørsel fra Danmarks Statistik på baggrund af [Indkomststatistik](#), samt [Udsatte Børn og Unge](#)

Mønstret fra erhvervsindkomst og sociale forhold gentager sig, når man ser på, hvem der modtager forskellige overførselsindkomster i analysegrupperne. Blandt tidligere udsatte, der kun har været anbragt i plejefamilie, er der færrest, der modtager overførsler. Tallene indikerer, at det er tidligere udsatte, der kun har været anbragt i plejefamilie, som klarer sig bedst i voksenlivet, endda bedre eller mindst lige så godt, som de børn, der kun har modtaget forebyggende foranstaltninger.

Når den gennemsnitlige erhvervsindkomst er højst for tidligere udsatte, der har været anbragt i familiepleje, er det især dem, der har været anbragt i plejefamilie i mange af deres børne- og ungdomsår, der hiver gennemsnittet op. Tidligere udsatte, der har været anbragt på døgninstitution i mere end otte år har en gennemsnitlig erhvervsindkomst på 40 pct. af erhvervsindkomsten hos tidligere udsatte, der har været anbragt i familiepleje. Her skal man dog igen være opmærksom på, at andelen af fysisk og psykisk handicappede anbragt på døgninstitution er med til at forøge forskellen på disse tal, jf. boks 1.

De tidligere udsatte, der har modtaget forebyggende foranstaltninger i sammenlagt mere end 8 år har i gennemsnit en erhvervsindkomst der udgør godt halvdelen af den gennemsnitlige erhvervsindkomst for udsatte, der har været anbragt i familiepleje i mere end otte år – se tabel 5.

Tabel 5 Erhvervsindkomst målt i forhold til erhvervsindkomst for tidligere udsatte der alene har været anbragt i plejefamilie (100)

	Under 1 år	1-2 år	2-4 år	4-6 år	6-8 år	Over 8 år
	indeks, kun anbragt i plejefamilie=100					
I alt udsatte	90,6	93,6	87,3	80,7	94,2	64,9
Kun anbragt på døgninstitution	94,1	84,6	75,6	69,3	75,4	40,5
Kun anbragt i plejefamilie	100,0	100,0	100,0	100,0	100,0	100,0
Har skiftet ml. døgninstitution og plejefamilie	90,4	90,6	79,5	73,5	98,6	75,6
Andre, der har været anbragt	84,0	96,3	87,4	78,3	106,0	65,6
Kun modtaget forebyggende foranstaltninger	84,4	98,9	98,0	86,5	94,9	50,7

Kilde: Særkørsel fra Danmarks Statistik på baggrund af [Indkomststatistik](#), samt [Udsatte Børn og Unge](#)

Halvdelen af de tidligere udsatte børn har ingen anden uddannelse end grundskole

Andelen af personer født i 1980-1985, der har grundskolen som deres højeste fuldførte uddannelse, er langt højere for de tidligere udsatte børn, end for ikke tidligere udsatte. Blandt de tidligere udsatte har mere end hver anden grundskole som deres højeste fuldførte uddannelse mod 12 pct. for ikke tidligere udsatte – se tabel 6. De personer, som indgår i analysen, er mellem 31 og 36 år, hvorfor de fleste typisk vil være færdiguddannede, selv hvis deres uddannelsesforløb er blevet forsinket på grund af fx barselsperioder.

Hvis man ser på, hvor mange der har fået en mellemlang eller lang videregående uddannelse, så er andelen også markant lavere blandt tidligere udsatte end blandt ikke-udsatte. Dette har utvivlsom betydning for både jobmuligheder og den erhvervsindkomst, der kan opnås på arbejdsmarkedet.

Tabel 6 Højeste fuldførte uddannelse. 2016

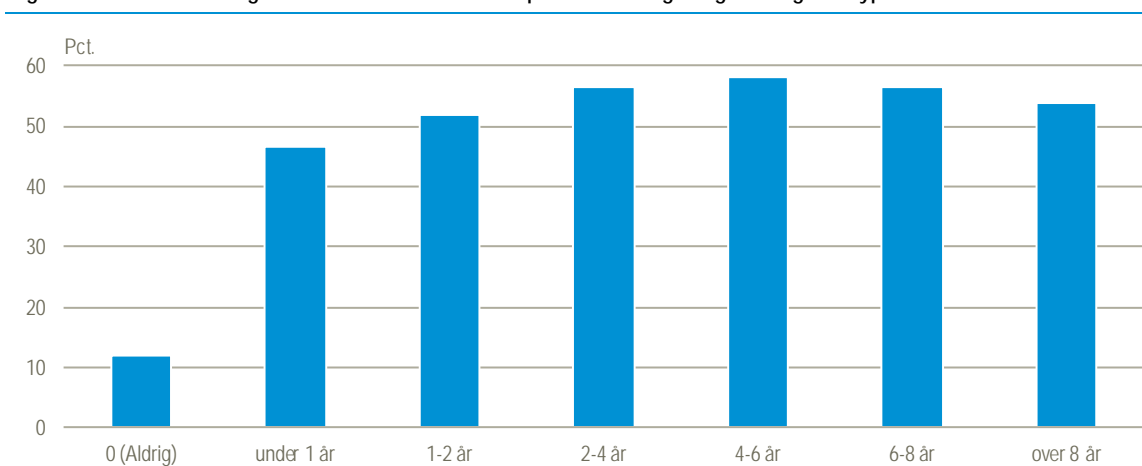
	Grundskole	Gymnasial	Erhvervsfaglig	Kort videregående	Mellemlang videregående	Bachelor udd.	Lang videregående	Ph.d. og forsker udd.
	pct.							
I alt født 1980-1985	14,7	5,4	33,8	6,1	19,1	2,8	17,0	1,0
I alt udsatte	52,6	3,9	30,1	2,2	7,6	0,9	2,7	0,1
Kun anbragt i døgninstitution	54,9	4,0	27,4	2,0	7,6	1,0	3,1	0,1
Kun anbragt i plejefamilie	45,6	4,4	32,5	2,8	10,4	0,9	3,2	0,1
Har skiftet ml. døgninstitution og plejefamilie	57,2	3,1	28,1	1,8	7,2	0,7	1,9	0,0
Andre, der har været anbragt	53,5	3,7	30,6	2,1	6,7	0,8	2,6	0,0
Kun modtaget forebyggende foranstaltninger	51,6	3,7	32,3	2,4	6,3	1,0	2,6	0,0
Aldrig anbragt eller fået forebyggende ydelse i alderen 0-22 år	12,0	5,6	34,1	6,4	19,9	3,0	18,0	1,1

Anm.: Kategorien 'Erhvervsfaglig' indeholder erhvervsfaglige uddannelser og adgangsgivende uddannelsesforløb.

Kilde: Særkørsel fra Danmarks Statistik på baggrund af [Højeste Fuldførte Uddannelse](#), samt [Udsatte Børn og Unge](#)

Tidligere udsatte har altså i langt højere grad end deres jævnaldrende grundskolen som deres højeste fuldførte uddannelse. Ser man alene på gruppen af tidligere udsatte, så er sammenhængen mellem støtteperiodens længde og andelen med grundskole som højeste fuldførte uddannelse svag, se figur 4. Andelen af tidligere udsatte, der har grundskolen som deres højeste fuldførte uddannelse, er højest blandt dem, der har modtaget støtte i fire til seks år, hvorimod dem, der har modtaget støtte i under to år eller mere end otte år, har lidt højere sandsynlighed for at være gået videre i uddannelsessystemet.

Figur 4 Andel med grundskole fordelt efter støtteperiodens længde og anbringelsestype. 2016



Tidligere udsatte børn har oftere selv udsatte børn

Omkring 62 pct. af personer født mellem 1980-1985 har selv fået børn, som optræder i Danmarks Statistiks befolkningsregister per 1. januar 2017. Der er færrest forældre blandt dem, der tidligere modtog forebyggende foranstaltninger, nemlig 52,6 pct. Det gennemsnitlige antal børn er ligeledes lidt lavere hos de tidligere udsatte – mens andelen, der er gift, er markant lavere – se tabel 7.

Blandt de tidligere udsatte er omkring 20 pct. gift, mens det gælder for omkring 40 pct. af dem, som ikke er tidligere udsatte. Det er i denne analyse ikke inddraget bopælsadresser, hvorfor dét, at en person ikke er gift, langt fra er ensbetydende med, at personen bor alene.

Tabel 7 Familieoplysninger

	Gift	M. børn	Gns. antal børn	Udsatte børn
	pct. andel		antal	pct. andel
I alt født 1980-1985	37,4	61,7	1,09	3,8
I alt udsatte	20,8	55,6	1,02	15,4
Kun anbragt i døgninstitution	19,6	55,0	1,03	16,1
Kun anbragt i plejefamilie	23,5	57,4	1,05	13,3
Har skiftet ml. døgninstitution og plejefamilie	18,0	52,9	0,98	18,3
Andre der har været anbragt	21,1	58,4	1,07	17,1
Kun modtaget forebyggende foranstaltninger	21,2	52,6	0,95	11,4
Aldrig anbragt eller fået forebyggende ydelse i alderen 0-22 år	38,7	62,1	1,09	2,9

Amn: Befolkningsregistret fra 1. januar 2017 er benyttet. Der er ikke taget hensyn til, at der kan være nogle i populationen, som er gift med hinanden, og børnene vil i disse tilfælde både indgå hos mor og hos far. Andelen med udsatte børn er karakteriseret ved, at børnene enten har været eller er anbragt eller har modtaget forebyggende foranstaltninger før 31. december 2016.

Kilde: Særkørsel fra Danmarks Statistik på baggrund af [Befolkningen](#), samt [Udsatte Børn og Unge](#)

Det mest markante ved indikatorerne i tabel 7 er imidlertid, at børn født af tidligere anbragte børn har en stærkt forhøjet risiko for selv at blive enten anbragt eller modtage forebyggende foranstaltninger. Mens knap 3 pct. børn af de ikke tidligere udsatte modtager hjælpeforanstaltninger fra kommunerne, gælder det for 15 pct. af de børn, hvor forældrene har været udsatte som børn. Med 18 pct. er andelen højest blandt de forældre, der har haft ophold på både døgninstitution og i plejefamilie.