

## 94 pct. af alle familiesammenførte syrere i 2013-14 kom til Danmark indenfor et år

Af Jens Bjerre, Michael Drescher, Laust Hvas Mortensen, Annemette Lindhard Olsen

**Antallet af familiesammenføringer til flygtninge har været stigende de seneste år. Familiesammenføringer til flygtninge fra Syrien udgør en stadig større andel af det samlede antal opholdstilladelser. Men hvor lang tid gik der, fra en asylansøger ankom, til den pågældendes familie blev sammenført til landet? Dette spørgsmål undersøges i denne analyse med udgangspunkt i syriske flygtninge, som blev familiesammenført i 2013/14.**

---

### Analysens hovedkonklusioner:

- Antallet af opholdstilladelser i forbindelse med familiesammenføringer til flygtninge har været stigende de seneste år, og særligt i løbet af 2015 er antallet af familiesammenføringer steget. I de første tre kvartaler af 2015 blev der givet knap 6.400 opholdstilladelser i forbindelse med familiesammenføringer til flygtninge. Heraf udgjorde syreres andel omkring 80 pct.
- Fra der blev givet opholdstilladelse til den syriske flygtning, og til den familiesammenførte ankom til Danmark, gik der typisk omkring 27 uger, hvis der tages udgangspunkt i de personer, der blev sammenført i 2013/14. 94 pct. af alle familiesammenførte syrere kom til Danmark indenfor et år efter den pårørende, de blev sammenført til, fik opholdstilladelse.
- Opdeler man de 94 pct. på, hvem de familiesammenførte blev sammenført til, viser tallene, at 98 pct. af børnene kom indenfor et år, mens det tilsvarende tal var 87 pct. for ægtefællerne.

#### Kontakt:

Laust Hvas Mortensen  
lhm@dst.dk  
39 17 32 18

Jens Bjerre  
jbe@dst.dk  
39 17 36 77

Michael Drescher  
mid@dst.dk  
39 17 32 28

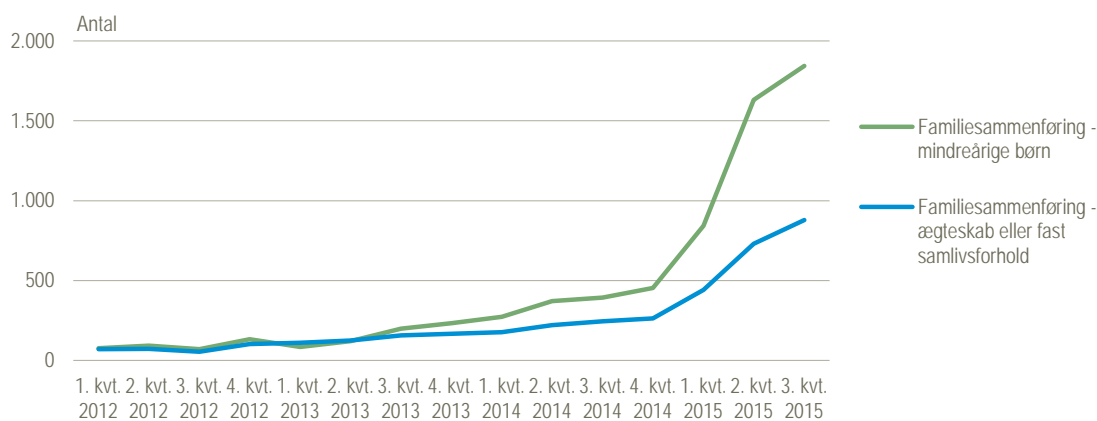
Annemette Lindhardt Olsen  
alo@dst.dk  
39 17 30 13

### Stor stigning i familiesammenføringer til flygtninge

Antallet af opholdstilladelser i forbindelse med familiesammenføringer til flygtninge har været stigende de seneste år, og særligt i løbet af 2015 er antallet af familiesammenføringer steget. I de første tre kvartaler af 2015 blev der givet knap 6.400 opholdstilladelser i forbindelse med familiesammenføringer til flygtninge. Til sammenligning blev der i hele 2013 og 2014 givet hhv. 1.200 og 2.400 opholdstilladelser på baggrund af familiesammenføring til flygtninge.

Hovedparten af familiesammenføringer til flygtninge er mindreårige børn (børn under 18 år). Det er også denne gruppe, som er steget mest de seneste år, jf. figur 1. I de tre første kvartaler af 2015 blev der givet 4.300 tilladelser om familiesammenføringer til mindreårige børn, mens antallet af familiesammenføringer til ægtefæller eller sammenlevende udgjorde lidt over 2.000 personer.

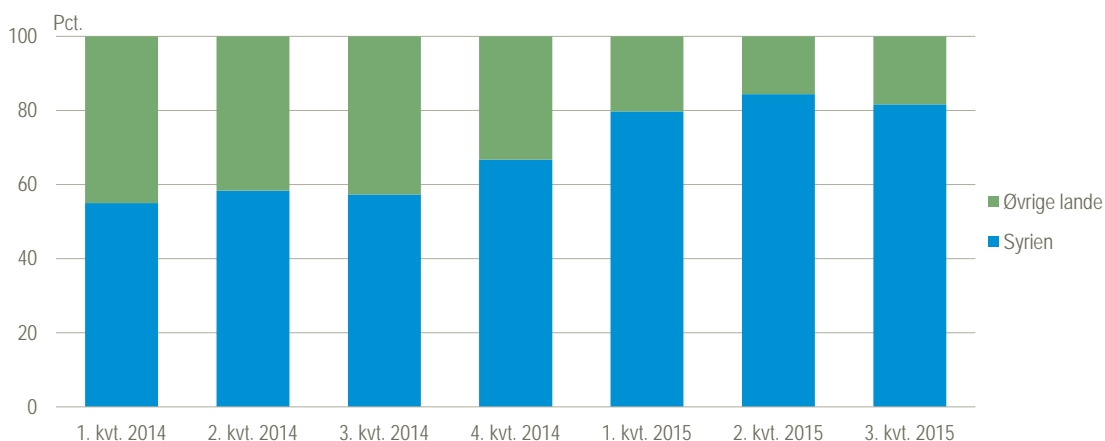
**Figur 1 Antal familiesammenføringer til flygtninge. 1. kv. 2012 til 3. kv. 2015**



Anm.: Kategorierne " Familiesammenføring - ægteskab eller fast samlivsforhold" samt "Familiesammenføring - mindreårige børn" omfatter her kun personer, der blev familiesammenført til flygtninge.

Kigger man nærmere på de familiesammenførtes nationalitet, ses det, at i de tre første kvartaler af 2015 var ca. 8 ud af 10 familiesammenførte syriske statsborgere. Fx blev der i 3. kv. 2015 givet 2.700 opholdstilladelser i forbindelse med familiesammenføringer til flygtninge, hvoraf syriske statsborgere stod for 2.200 af tilladelseerne.

**Figur 2 Syriske statsborgeres andel af det samlede antal familiesammenføringer til flygtninge. 1. kv. 2014 til 3. kv. 2015**



Anm.: Familiesammenføring omfatter her kategorierne " Familiesammenføring - ægteskab eller fast samlivsforhold" samt "Familiesammenføring - mindreårige børn", hvor familiesammenføringen er sket til en flygtning.

Syriske statsborgeres andel af det samlede antal familiesammenføringer til flygtninge har ligget nogenlunde stabilt omkring 80 pct. i 2015, mens den i 2014 lå omkring 60 pct., jf. figur 2. Syri-

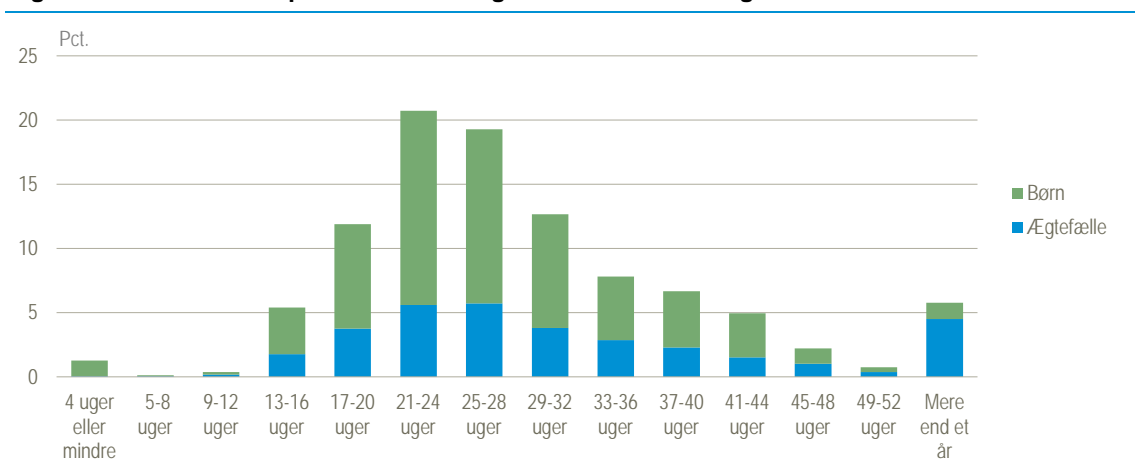
ske statsborgere har således stået for hovedparten af familiesammenføringer til flygtninge de seneste par år.

### 94 pct. af familiesammenføringer til syrere i 2013 og 2014 fandt sted inden for et år

Hovedparten af familiesammenførte til flygtninge fra Syrien i 2013 og 2014 ankom til Danmark mindre end et år efter deres ægtefælle eller forældre. Det gjorde sig gældende for 94 pct. af alle syrere, der blev familiesammenført til en flygtning i 2013 og 2014. Blandt de 6 pct., som ankommer mere end et år efter den person, de er familiesammenført til, er størstedelen ægtefæller til flygtninge. Således er tiden over et år for 13 pct. af de sammenførte til ægtefæller, og 2 pct. af de sammenførte til forældre.

For både ægtefæller og børn gælder det, at de fleste ankom mellem 17 og 32 uger efter de flygtninge, de var familiesammenført til.

**Figur 3 Tid mellem opholdstilladelse og familiesammenføring**



#### Metode for opgørelse af hvor lang tid, der går indtil flygtnings familiemedlemmer bliver familiesammenført

Tiden er beregnet på baggrund af alle personer med syrisk statsborgerskab, der er registreret som familiesammenførte til en flygtning, og som er registreret i Danmarks Statistiks befolkningsregister ved slutningen af det kalenderår, de ankom til Danmark. Den gruppe udgør 1.673 personer. For 1.572 af disse personer kunne der findes en ægtefælle eller en forældre med syrisk statsborgerskab, for hvem datoen for opholdstilladelse i Danmark var tilgængelig. Tiden er derefter beregnet som den maksimale afstand mellem den familiesammenførtes indvandringsdato og datoen for ægtefæller og forældres opholdstilladelse.

Der er særligt tre forhold, det er vigtigt at være opmærksom på i forhold til denne analyse. For det første er beregningen baseret på tiden fra en opholdstilladelse er givet til den familiesammenførtes indvandringsdato. Denne tid afhænger både af, hvornår der er ansøgt, hvornår der er givet tilladelse, og hvornår den familiesammenførte faktisk ankommer til Danmark. Danmarks Statistiks registre giver ikke mulighed for at adskille disse forskellige komponenter.

For det andet er oplysninger baseret på data fra 2013 og 2014, og det er muligt, at situationen i fremtiden vil være anderledes på grund af ændringer i situationen i Syrien, samt ændringer i dansk lovgivning og sagsbehandlingspraksis. Folketinget vedtog i slutningen af januar 2016 en ny lov, der bl.a. betyder, at perioden for adgang til familiesammenføring udskydes fra et til tre år for udlændige med såkaldt midlertidig beskyttelsesstatus. I perioden 1. januar til 31. august 2015 fik 73 pct. af syriske statsborgere med opholdstilladelse tillagt såkaldt konventionsstatus, og denne gruppe er ikke omfattet af reglerne om udskydelse af adgangen til familiesammenføring.

For det tredje tager denne analyse udgangspunkt i de personer, der er blevet familiesammenførte, men kan ikke sige noget om tiden fra opholdstilladelse som asylansøger til familiesammenføring generelt, fordi kun de familiesammenføringer, der ender med, at en person bliver familiesammenført til Danmark i 2013 eller 2014, tæller med i opgørelsen.