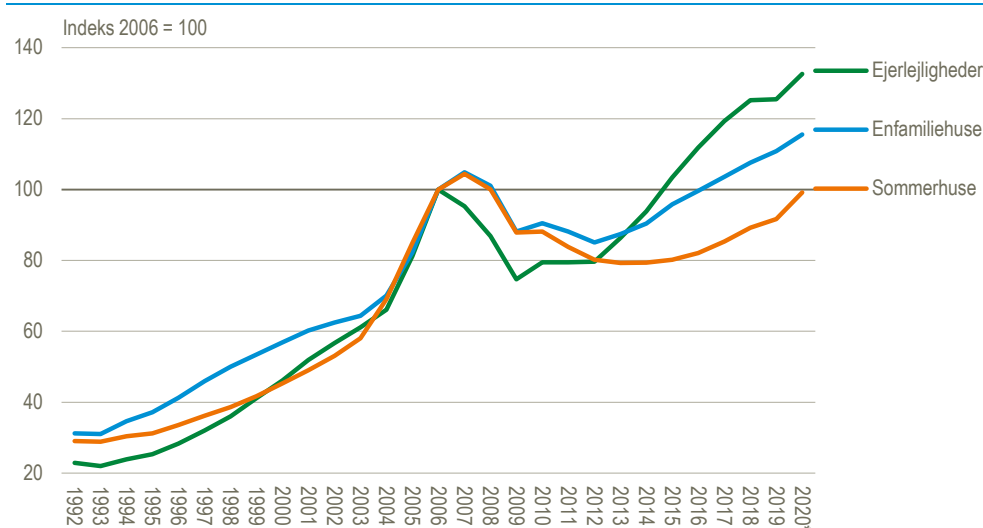


Boligpriserne steg i 2020

På trods af, at der har været økonomisk tilbagegang i Danmark i 2020 grundet COVID-19, steg boligpriserne på landsplan. Sommerhuse var den boligtype, der steg mest i pris. Fra 2019 til 2020 blev et sommerhus i gennemsnit 8,2 pct. dyrere. Ejerlejligheder steg med 5,7 pct. og enfamiliehuse med 4,2 pct. Både priserne på ejerlejligheder og enfamiliehuse har i nogle år ligget over det høje niveau i 2006 og 2007, mens priserne på sommerhuse først nu er tilbage på 2006-niveauet.

Prisindeks for enfamiliehuse, ejerlejligheder og sommerhuse på landsplan



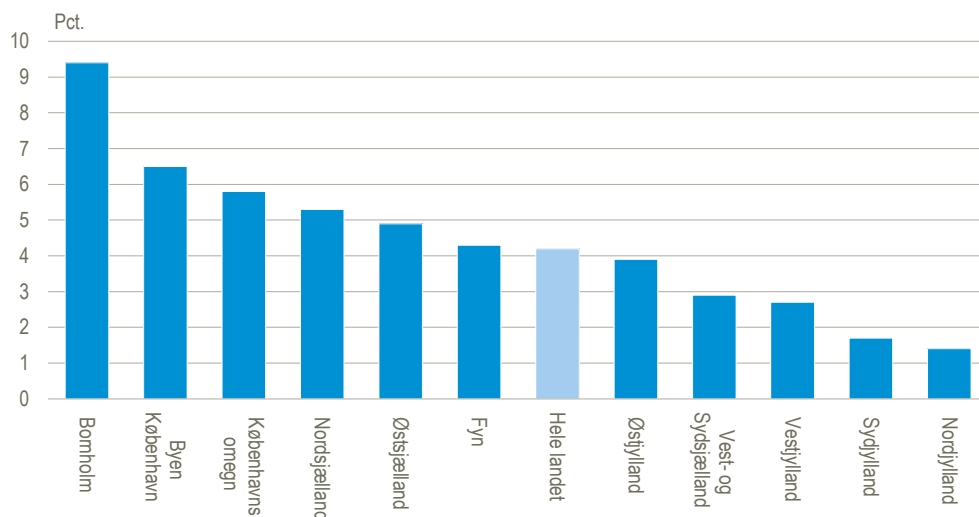
*Foreløbige tal.

Kilde: www.statistikbanken.dk/ej6

Priserne på enfamiliehuse steg mest på Bornholm

Bornholm var populær og ligger øverst på listen over landsdele, der oplevede den største prisstigning på enfamiliehuse i 2020 i forhold til året før. Generelt steg huspriserne i Østdanmark mere end landsgennemsnittet, mens det var lige omvendt i Vestdanmark, hvor huspriserne steg mindre end landsgennemsnittet. Alle landets 11 landsdele oplevede stigende huspriser i 2020. Den laveste prisstigning på enfamiliehuse var i Landsdel Nordjylland på 1,4 pct. Til sammenligning steg den generelle prisudvikling i forbrugerpriserne med 0,4 pct. i samme periode.

Procentvis prisudvikling for enfamiliehuse, fordelt på landsdele. Fra 2019 til 2020*



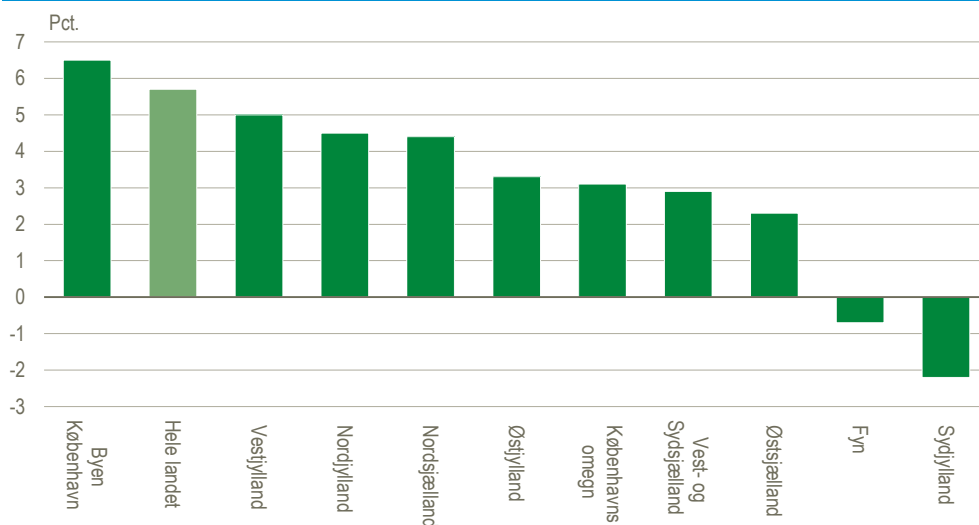
* Foreløbige tal.

Kilde: www.statistikbanken.dk/ej66

Kun ejerlejlighederne i København steg mere i pris end landsgennemsnittet

Som den eneste landsdel oplevede Byen København en større prisstigning på ejerlejligheder end landsgennemsnittet. København trækker landsgennemsnittet op, fordi der handles flest ejerlejligheder i København, som samtidig handles til højere priser end i resten af landet. Det var ikke alle landsdele, der oplevede stigende priser på ejerlejligheder i 2020. I Landsdel Syddjylland faldt ejerlejlighedspriserne med 2,2 pct., mens de på Fyn faldt med 0,7 pct.

Procentvis prisudvikling for ejerlejligheder, fordelt på landsdele. Fra 2019 til 2020*



* Foreløbige tal.

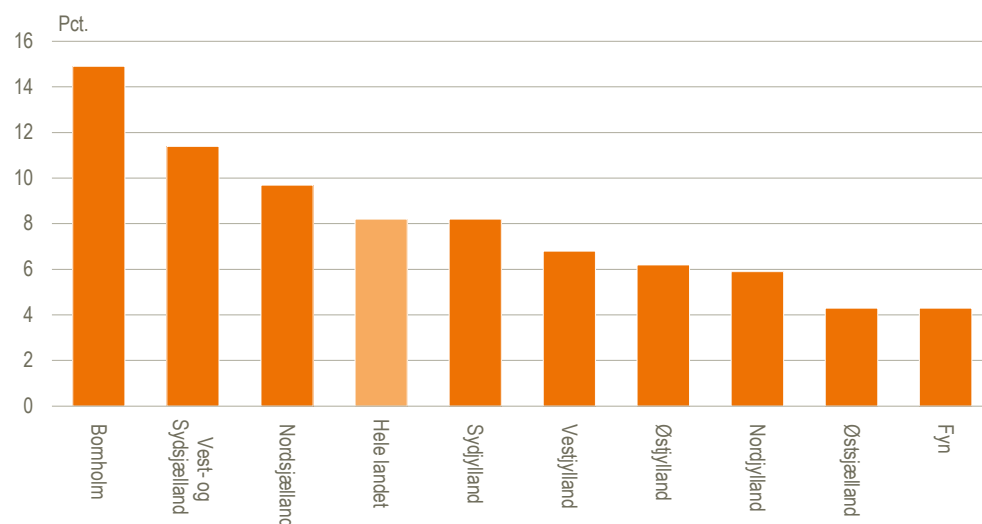
Anm: Landsdel Bornholm er ikke med pga. for få handler.

Kilde: www.statistikbanken.dk/ej66

Store prisstigninger på sommerhuse – især på Bornholm

Bornholm ligger også øverst på listen over landsdele, der oplevede den største prisstigning for sommerhuse i 2020. Her steg sommerhuspriserne med 14,9 pct., mens de steg med 11,4 pct. i Vest- og Sydsjælland. Ingen andre landsdele oplevede to cifrede prisstigninger på sommerhuse i 2020. Til gengæld var der ingen landsdele, hvor sommerhuspriserne faldt i 2020. Generelt steg sommerhuspriserne i Østdanmark mere end landsgennemsnittet, mens det var lige omvendt i Vestdanmark, hvor sommerhuspriserne steg mindre end landsgennemsnittet.

Procentvis prisudvikling for sommerhuse, fordelt på landsdele. Fra 2019 til 2020*



* Foreløbige tal.

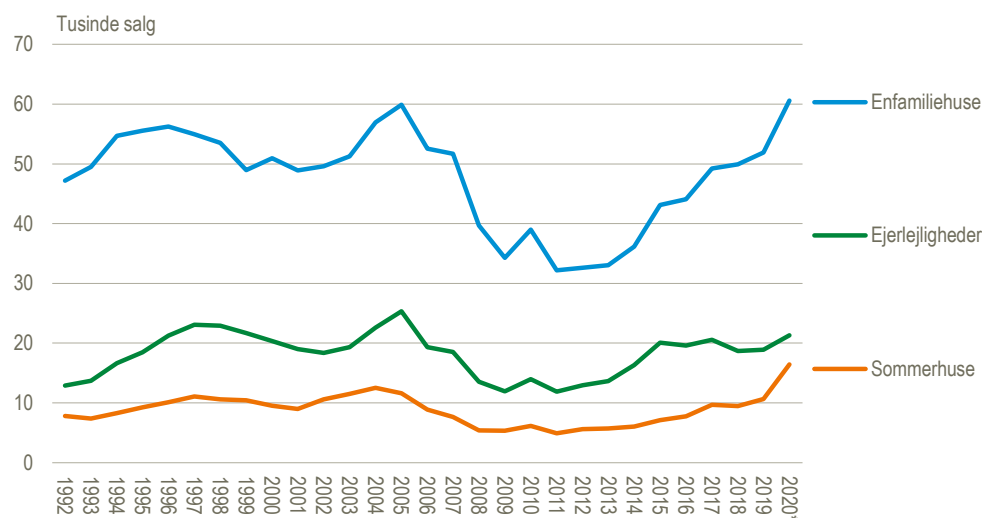
Anm.: Landsdelene Byen København og Københavns omegn er ikke med pga. for få handler.

Kilde: www.statistikbanken.dk/ej66

Salget af enfamiliehuse og sommerhuse slog rekord i 2020

Med næsten 61.000 handler slog salget af enfamiliehuse rekord i 2020. Aldrig før har der været handlet så mange enfamiliehuse siden statistikkens start i 1992. Salget af sommerhuse slog også rekord i 2020 med over 16.000 salg. Det er det år med den største handelsaktivitet på sommerhusmarkedet og næsten 32 pct. højere end det næsthøjeste år i 2005. Handlen med ejerlejligheder lå på lidt over 21.000 i 2020, hvilket rækker til en sjette plads over år med den højeste handelsaktivitet på ejerlejlighedsmarkedet. Handlen med enfamiliehuse udgjorde ca. 62 pct. af det samlede boligsalg i 2020, mens ejerlejlighedsmarkedet udgjorde ca. 22 pct. og sommerhusmarkedet ca. 17 pct. af det samlede boligsalg.

Antal salg af enfamiliehuse, ejerlejligheder og sommerhuse på landsplan, almindelig fri handel



* Foreløbige tal.

Kilde: www.statistikbanken.dk/ejen88

Mere information: Se yderligere oplysninger om ejendomssalg i Statistikbanken på www.dst.dk/stattabel/263.

Oplysninger om ejendomssalg fordelt på kommuner og postnumre kan fås mod betaling i Betalingsdatabanken. Se produktbeskrivelse på www.dst.dk/ejendomssalg. Tallene for en periode revideres i alt elleve gange.

Kilder og metoder: *Prisudviklingen* er beregnet ud fra forholdet mellem den officielle ejendomsvurdering og den faktiske købesum. Metoden er nærmere beskrevet i statistikdokumentationen og på emnesiden.

Næste offentliggørelse: *Ejendomssalg januar 2021* udkommer 31. marts 2021.

Henvendelse: Annette Nielsen, tlf. 20 37 79 11, att@dst.dk
Jakob Holmgaard, tlf. 24 87 64 56, jho@dst.dk