

## Førstegangsfødende er blevet ældre

Af Fenja Søndergaard Møller og Amy Frølander

**I 2022 fødte 26.300 kvinder i Danmark deres første barn, og gennemsnitsalderen for førstegangsfødende var 29,9 år. Men hvem får typisk børn senere i livet, og er gruppen af førstegangsfødende anderledes i 2022 end tidligere?**

**Denne analyse ser nærmere på førstegangsfødende. Analysen ser blandt andet på aldersfordelingen over tid samt gennemsnitsalderen på tværs af kommuner og familietyper.**

---

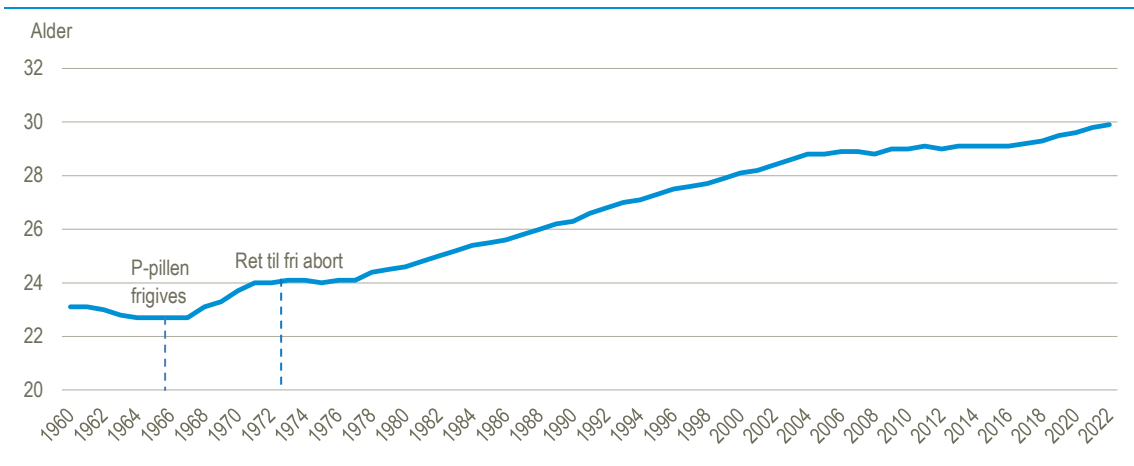
### Analysens hovedkonklusioner:

- I 1973 var 63 pct. af de førstegangsfødende under 25 år, mens 0,2 pct. var mindst 40 år. I 2022 var andelen af førstegangsfødende under 25 år faldet til 12 pct., mens andelen i kategorien 40+ år var steget til 2,8 pct.
- Gennemsnitsalderen for førstegangsfødende er steget på tværs af alle kommuner siden 1986. Gennemsnitsalderen er generelt højest i hovedstadskommunerne og lavest i landkommunerne. Opgjort for førstegangsfødende fra 2018-2022 var den højeste gennemsnitsalder i Dragør Kommune (31,8 år), mens den laveste var i Lolland Kommune (27,0 år).
- En tredjedel (32 pct.) af de førstegangsfødende i 2022 var gift på tidspunktet for fødslen. Blandt førstegangsfødende med dansk oprindelse var 26 pct. gift. For indvandrere med vestlig og ikke-vestlig oprindelse var det hhv. 49 pct. og 70 pct.
- Mødre med grundskole som højest fuldførte uddannelse har i gennemsnit fået deres første barn 6,5 år tidligere end mødre med en lang videregående uddannelse. Denne del af analysen tager udgangspunkt i alle mødre, der var 45 år i 2022, da langt de fleste i denne aldersgruppe forventes at have afsluttet deres endelige uddannelse samt fået første barn.
- Førstegangsfødende i 2022, der fik barn tidligt (under 25 år), havde oftere selv en mor, der fik første barn i en tidlig alder.

### Gennemsnitsalderen for førstegangsfødende er steget 6,8 år fra 1960 til 2022

Førstegangsfødendes gennemsnitsalder er generelt steget siden 1960. Figur 1 viser udviklingen i gennemsnitsalderen fra 1960 til 2022. I 1960 var mødrene i gennemsnit 23,1 år ved første barn, og i 2022 var gennemsnitsalderen steget til 29,9 år. Fra 1977 til 2004 er stigningen næsten konstant på 0,2 år per år. Herefter stagnerer gennemsnitsalderen en smule inden den stigende tendens fortsætter fra 2016 til 2022. Udviklingen i 1960'erne og 1970'erne kan blandt andet være præget af p-pillens frigivelse i 1966 og retten til fri abort i Danmark i 1973. Samtidig er både uddannelsesniveaet og beskæftigelsen blandt kvinder steget i perioden.

Figur 1 Gennemsnitsalderen for førstegangsfødende. 1960-2022



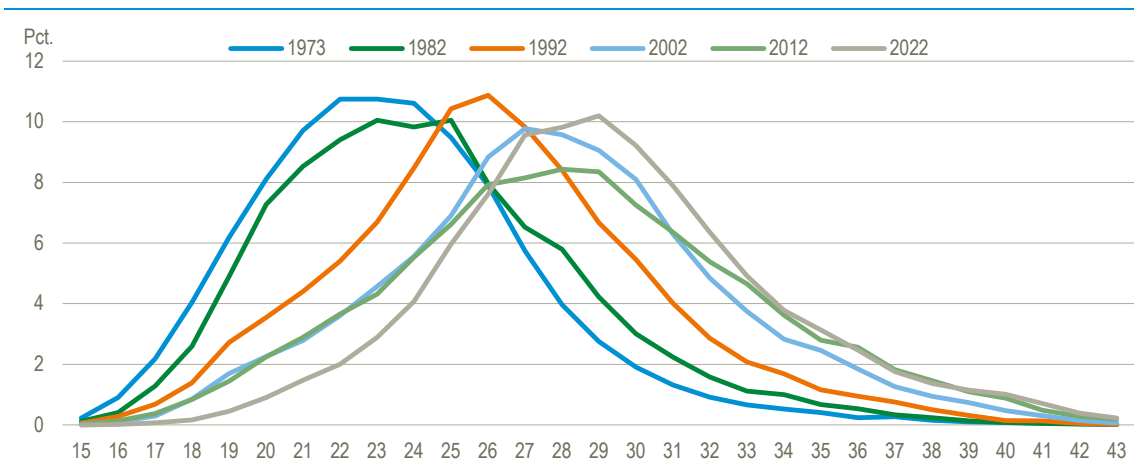
Kilde: [statistikbanken.dk/fod11](http://statistikbanken.dk/fod11)

### Færre unge førstegangsfødende i 2022

Den stigende gennemsnitsalder afspejles i aldersfordelingerne for førstegangsfødende over tid. Figur 2 viser aldersfordelingen for førstegangsfødende for udvalgte årstal. Fordelingerne forskubber sig mod højre, idet alderen generelt stiger for gruppen af førstegangsfødende. I 2022 toppede fordelingen ved 29 år, mens det i 1973 var ved 22-23 år. Der er især sket et skift fra 1982 til 1992 samt fra 1992 til 2002.

Figuren viser også, at fordelingen i 2022 var mere højreskæv end de øvrige år, dvs. flere førstegangsfødende var i de ældste aldersgrupper. I 2022 var fx 2,8 pct. af de førstegangsfødende 40+ år, i 1973 var det 0,2 pct. Omvendt var der færre unge mødre i 2022 end tidligere. I 1973 var 63 pct. af de førstegangsfødende under 25 år. I 2022 gjaldt dette for under hver ottende førstegangsfødende (12 pct.).

Figur 2 Førstegangsfødende fordelt på alder og årstal for fødslen af første barn



Anm.: Fordelingen starter ved 15 år og slutter ved 43 år pga. få observationer i de yngre og ældre aldre.

Kilde: Særudtræk fra Fødtregisteret og Det Medicinske Fødselsregister

## Boks 1. Datagrundlag

Analysen tager udgangspunkt i [Danmarks Statistiks register over levendefødte \(Fødteregistret\)](#). Der er særligt fokus på 2022, som er det seneste år med tilgængelige data for de variable, der undersøges i analysen. 2022 var dog også et år med lave fødselstal, men de overordnede konklusioner ændrer sig ikke, hvis der fx i stedet tages udgangspunkt i 2021. Alderen på mødrene er opgjort i etårsintervaller, dvs. afrundet til hele fyldte år på tidspunktet for fødslen, mens den gennemsnitlige alder er beregnet ud fra alderen i antal dage.

Data om levendefødte er kombineret med data fra [Befolkningsregistret](#), hvor blandt andet personers [familietype](#), opvindelse og bopælskommuner er opgjort. Befolkningsdata er tilgængelige på individniveau tilbage til 1986. I analysen tages udgangspunkt i den kommuneinddeling, der blev indført med kommunalreformen i 2007 – både for de kommunale opgørelser før og efter 2007. Data suppleres desuden med data fra [Uddannelsesregistret](#) fra 2022, hvor befolkningens højeste fuldførte uddannelse er opgjort.

Aldersfordelingerne for førstegangsfødende fra 1973-1985 er hentet fra Sundhedsdatastyrelsens [Medicinske Fødselsregister \(MFR\)](#). Civilstand for førstegangsfødende fra 1973-1985 er ligeledes hentet fra MFR. Gennemsnitsalderen fra 1960-1973 i figur 1 stammer fra den [årlige statistik om førstegangsfødende](#).

I analysen defineres førstegangsfødende ud fra, hvornår de første gang optræder i fødselsregistreret for kvinder, og hvor der ikke findes oplysninger om ældre børn i CPR-registret. Hvis mødre tidligere har født børn i udlandet, der ikke er registreret i Danmark, kan disse mødre i denne opgørelse fejlagtigt tælles som førstegangsfødende. Dette kan især være tilfældet for indvandrere, men det vurderes dog ikke at være af et omfang, som påvirker konklusionerne.

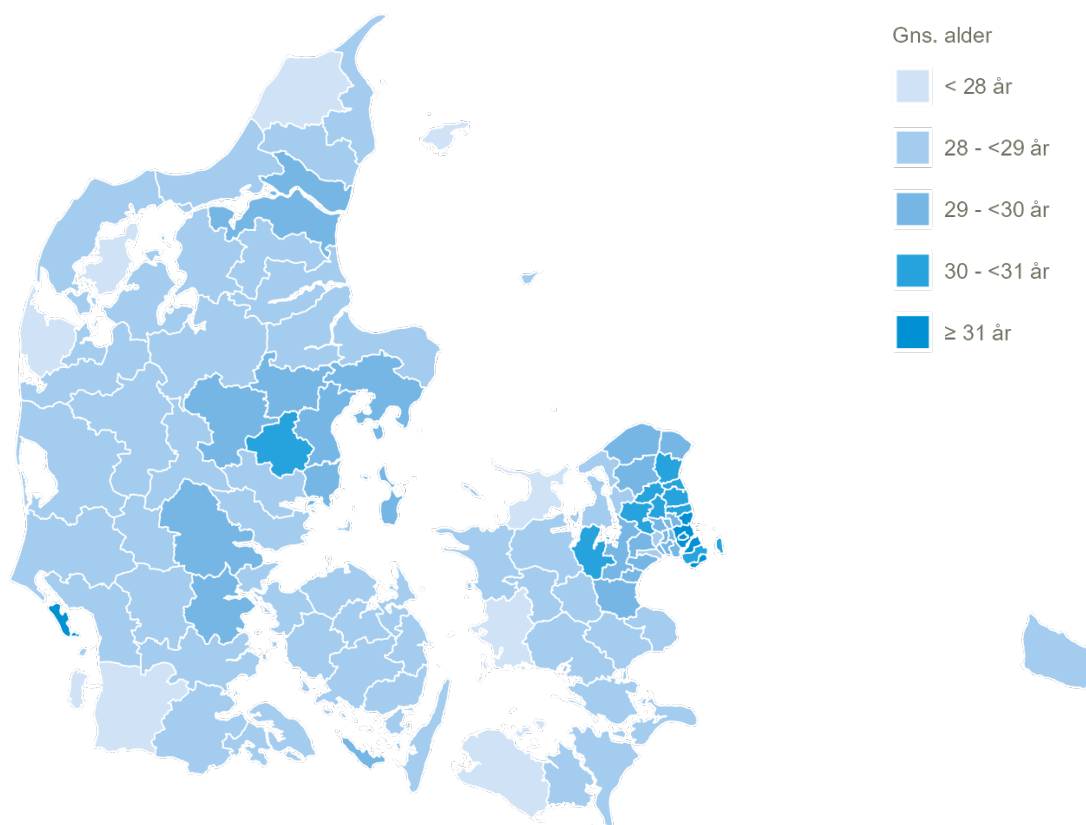
### Kommunerne i hovedstadsområdet har den højeste gennemsnitsalder

Der er geografiske forskelle på gennemsnitsalderen for førstegangsfødende. Figur 3 viser gennemsnitsalderen blandt førstegangsfødende 2018-2022 efter den førstegangsføendes bopælskommune. Der anvendes gennemsnit af alle førstegangsfødende over fem år for at sikre et tilstrækkeligt antal observationer på kommuneniveau.<sup>1</sup> De højeste gennemsnitsaldre var i Dragør Kommune (31,8 år), Frederiksberg Kommune (31,7 år) og Gentofte Kommune (31,7 år). De laveste gennemsnitsaldre var i Lolland Kommune (27,0 år), Læsø Kommune (27,1) og Odsherred Kommune (27,7 år). 19 ud af de 20 kommuner med de laveste gennemsnitsaldre i 2018-2022 var landkommuner.<sup>2</sup>

<sup>1</sup> Der er store forskelle på antallet af førstegangsfødende på tværs af kommunerne. I Københavns Kommune var der i 2022 i alt 5.300 førstegangsfødende svarende til 8,2 per 1.000 indbygger. I Læsø, Fanø og Ærø kommuner var der under 20 førstegangsfødende i 2022 svarende til 1,7-2,1 førstegangsfødende per 1.000 indbygger. Dette skyldes demografiske forskelle, idet unge kvinder udgør en større andel af befolkningen i fx Københavns Kommune end i andre kommuner.

<sup>2</sup> Danmarks Statistiks kommunegrupper inddeler kommuner i fem grupper: Hovedstadskommuner, storbykommuner, provinsbykommuner, oplandskommuner og landkommuner. Inddelingen tager udgangspunkt i tilgængelighed til arbejdspladser og antallet af indbyggere i den største by i kommunen. Mere information om Danmarks Statistiks kommunegrupper findes på [Danmarks Statistiks hjemmeside](#)

Figur 3 Gennemsnitsalder for førstegangsfødende fra 2018-2022 fordelt på kommuner



Kilde. Særudtræk fra Fødtregistret og Befolkningsregistret

Gennemsnitsalderen er steget i alle kommuner, når førstegangsfødende fra perioden 1986-1990 sammenlignes med perioden 2018-2022.<sup>3</sup> De største stigninger er i sket i Fanø Kommune (4,8 år), Københavns Kommune (4,7 år) og Ishøj Kommune (4,6 år). De laveste stigninger ses i Læsø Kommune (1,0 år), Lolland Kommune (1,9 år) og Hørsholm Kommune (2,1 år).

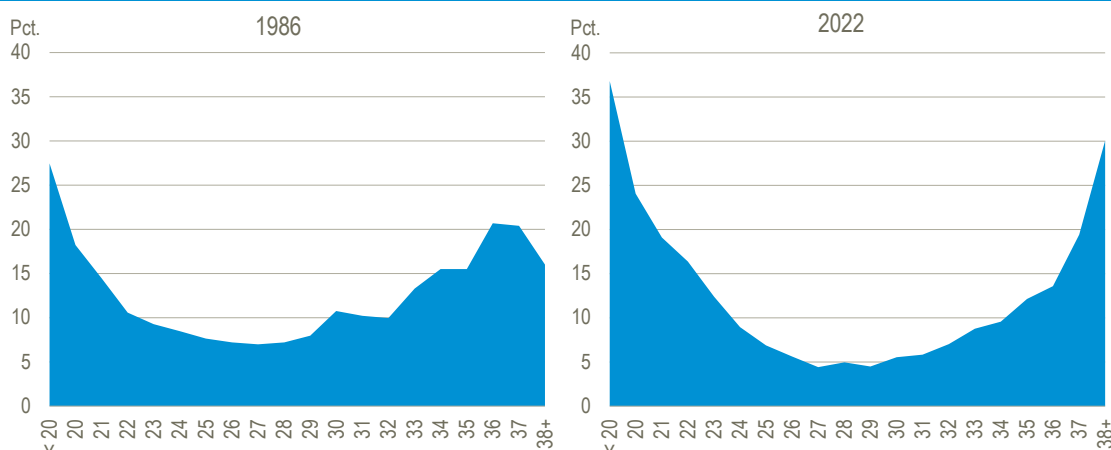
#### Højest andel af enlige blandt unge og ældre førstegangsfødende

Dette afsnit tager udgangspunkt i de førstegangsfødendes familietype ultimo fødselskvartalet. En familie forstås som en eller flere personer, der bor på samme adresse, og som har visse indbyrdes relationer. Familier kan opdeles i parfamilier og enlige.<sup>4</sup> Der var i alt 2.800 enlige førstegangsfødende i 1986 og 2.300 enlige førstegangsfødende i 2022.

Figur 4 viser andelen af enlige førstegangsfødende i henholdsvis 1986 og 2022 opdelt efter alder. Både i 1986 og i 2022 var andelen af enlige højest blandt de yngste førstegangsfødende. Blandt førstegangsfødende under 20 år i 1986 var 27 pct. enlige, mens andelen for samme aldersgruppe i 2022 var 37 pct. For førstegangsfødende i 2022 steg andelen af enlige fra 30-årsalderen, og lidt under en tredjedel (30 pct.) af de førstegangsfødende på mindst 38 år var enlige. Stigningen blandt de ældste aldersklasser var mindre entydig for førstegangsfødende i 1986, hvor den tilsvarende andel for de 38+-årige var 16 pct. – og 20 pct. for de 37-årige.

<sup>3</sup> Der tages udgangspunkt i den nuværende kommuneinddeling, der blev indført med kommunalreformen i 2007. Denne inddeling er kodet tilbage til 1986.

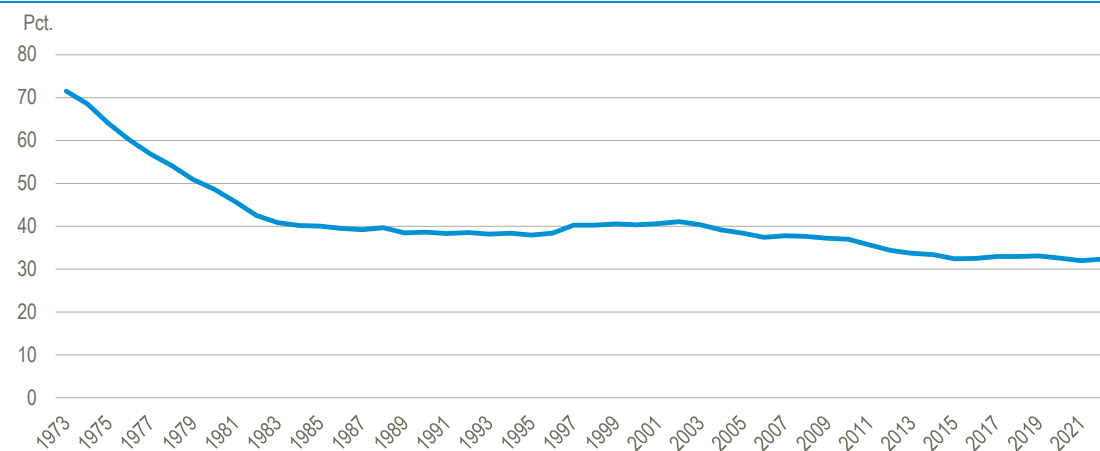
<sup>4</sup> Parfamilier kan yderligere opdeles i ægtepar (inkl. registrerede partnerskaber) og øvrige par (inkl. samboende og samlevende). Se [Danmarks Statistiks definition af familier](#)

**Figur 4 Andelen af førstegangsfødende med familietypen enlig fordelt på alder. 1986 og 2022**

Kilde. Særudtræk fra Fødtregisteret og Befolkningsregisteret

### Andelen af gifte førstegangsfødende er faldet fra 72 pct. i 1973 til 32 pct. i 2022

Ovenstående afsnit fokuserede på førstegangsfødendes familietyper, mens dette afsnit ser på de førstegangsfødendes civilstand på tidspunktet for fødslen. Eftersom data om dette er tilgængeligt tilbage til 1973 øges den historiske sammenligning i dette afsnit. Figur 5 viser, at andelen af førstegangsfødende som er gift er faldet markant – især fra 1973-1982, hvor andelen faldt fra 72 pct. til 42 pct. Fra 1983 til 2003 var der kun mindre udsving, idet andelen lå mellem 38 pct. og 41 pct. De senere år viser en faldende tendens igen, og i 2022 var andelen af gifte førstegangsfødende 32 pct.

**Figur 5 Andel førstegangsfødende med civilstand gift. 1973-2022**

Kilde. Særudtræk fra Fødtregisteret, Befolkningsregisteret og Det Medicinske Fødselsregister

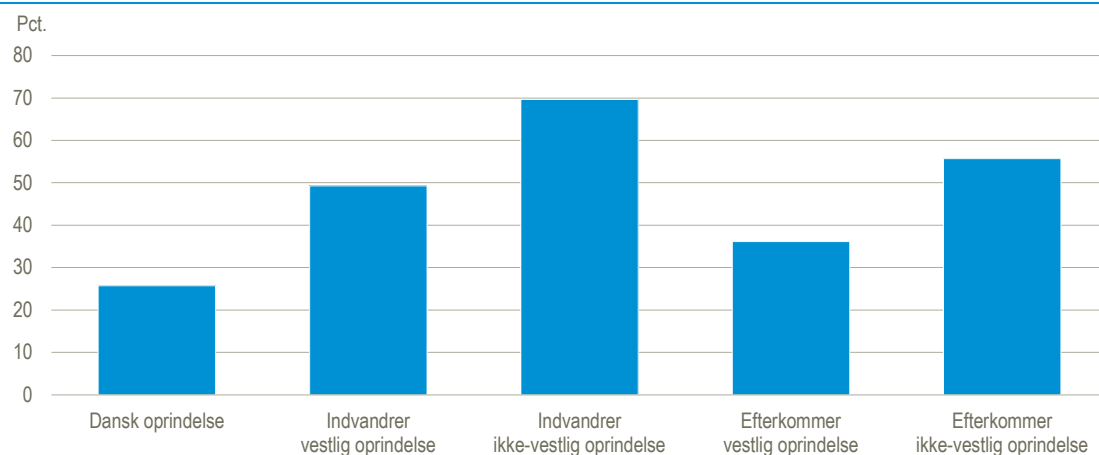
Hvis de førstegangsfødende i 2020 følges 2 år efter fødslen kan deres civilstatus i perioden omkring første barn følges. I 2020 var tæt på 33 pct. gift ved fødslen af første barn (heraf var 11 pct. blevet gift mindre end 1 år inden fødslen). 7 pct. blev gift inden for 1 år efter fødslen og næsten 13 pct. blev gift inden for 2 år efter første barn. Lige under 55 pct. var ikke gift 2 år efter fødslen af første barn.<sup>5</sup>

Der er forskel i andelen af gifte førstegangsfødende på tværs af oprindelse.<sup>6</sup> Figur 6 viser andelen i 2022 fordelt efter mødrenes oprindelse. Blandt personer med dansk oprindelse var 26 pct. gift ved fødslen af første barn. Blandt indvandrere med vestlig oprindelse var det 49 pct. og blandt indvandrere med ikke-vestlig oprindelse var 70 pct. gift.

<sup>5</sup> Samme mønster tegner sig for 2015, der ikke var påvirket af COVID-19.

<sup>6</sup> Se mere om opdelingen i vestlig og ikke-vestlig oprindelse på [Danmarks Statistiks emneside om Indvandrere og efterkommere](#)

Figur 6 Andel førstegangsfødende med civilstand gift fordelt efter herkomst. 2022



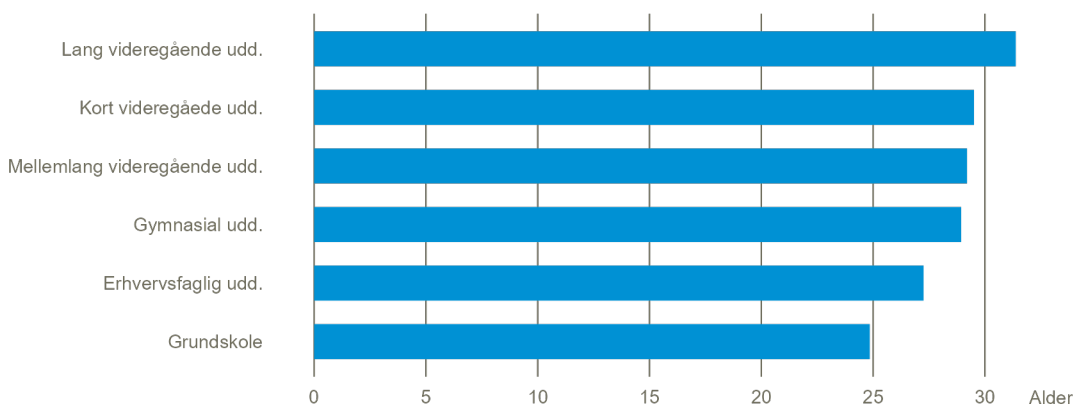
Kilde: Særudtræk fra Fødtregistret og Befolkningsregistret

### Mødre med grundskole som højest fuldførte uddannelse får deres første barn tidligere

Dette afsnit ser nærmere på gennemsnitsalderen for førstegangsfødende i forhold til den højest fuldførte uddannelse. Afsnittet inkluderer alle kvinder, der var 45 år i 2022, og som havde mindst ét barn registreret i Fødtregistret samt kendt uddannelsesniveau – i alt 28.100 mødre.<sup>7</sup> Der tages udgangspunkt i 45-årige mødre, idet størstedelen i denne aldersgruppe forventes at have afsluttet deres endelige uddannelse samt fået første barn.

Figur 7 viser gennemsnitsalderen for førstegangsfødende fordelt efter deres højest fuldførte uddannelse. Mødre med grundskole som højest fuldførte uddannelse har den laveste gennemsnitsalder ved første barn på 24,9 år, mens mødre med en lang videregående uddannelse har den højeste gennemsnitsalder på 31,4 år. Netop det at blive mor i en tidlig alder kan påvirke gennemførelsen af en uddannelse, ligesom igangværende uddannelse kan udskyde beslutningen om at få børn.

Figur 7 Gennemsnitsalderen ved første barn fordelt på højest fuldførte uddannelse for alle 45-årige mødre. 2022



Anm.: Adgangsgivende uddannelsesforløb er frasorteret (under 15 personer). Bacheloruddannelser indgår i kategorien "Mellemlang videregående uddannelse". Kategorien "Lang videregående uddannelse" omfatter også Ph.d.- og forskeruddannelser.

Kilde: Særudtræk fra Fødtregistret, Befolkningsregistret og Uddannelsesregistret

Blandt kvinderne på 45 år i 2022 er der et fald i andelen af førstegangsfødende umiddelbart op til afslutningen af deres højeste fuldførte uddannelse – uagtet deres alder ved uddannelsens afslutning. Efter afslutningen på uddannelsen stiger andelen af førstegangsfødende. Dette peger på en tendens til at udskyde uddannelsens afslutning (fx pga. barsel) eller til at vente med første barn til efter uddannelsens afslutning.

<sup>7</sup> Den generelle stigning i gennemsnitsalderen for førstegangsfødende vurderes ikke at have betydning for forskellene mellem uddannelsesgrupperne, da der ikke er sket større forskydninger i gennemsnitsalderen i den periode, hvor mødrene typisk har fået børn (2002-2006), jf. figur 1.

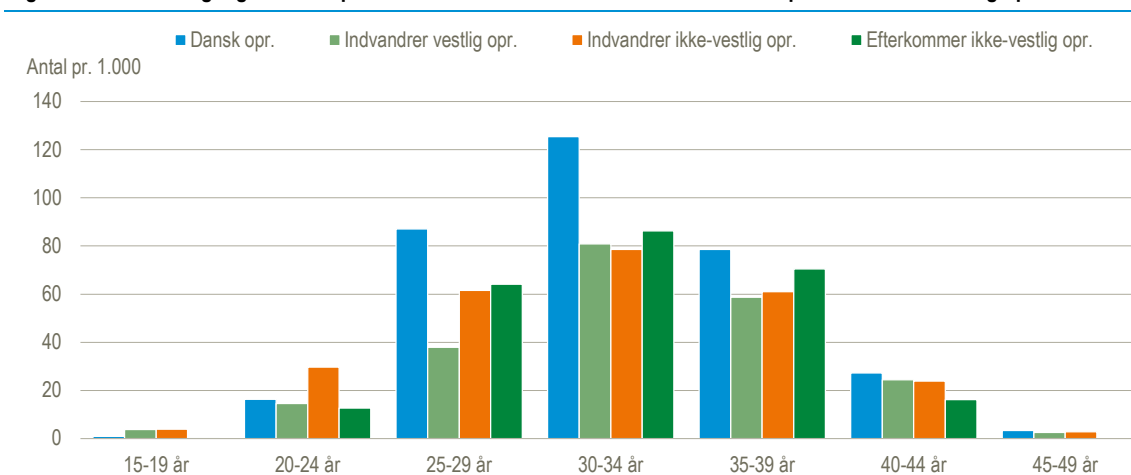
### Forskel på andelen af førstegangsfødende på tværs af oprindelse

Fertilitetskvotienten beregnes typisk ud fra antallet af levendefødte børn per 1.000 kvinder på de enkelte alderstrin (15-49 år) og bruges blandt andet til at sammenligne fertiliteten på tværs af forskellige lande og befolkningsgrupper. Den samlede fertilitetskvotient var i 2022 højere for personer med dansk oprindelse end for indvandrere eller efterkommere med ikke-vestlig oprindelse.<sup>8</sup>

Der kan beregnes tilsvarende kvotienter for førstegangsfødende. I 2022 var der i alt 26.300 førstegangsfødende svarende til 44,4 førstegangsfødende per 1.000 15-49-årige kvinder uden børn (alderstandardiseret).<sup>9</sup> Heraf var 21.000 førstegangsfødende med dansk oprindelse, 2.200 var indvandrere med ikke-vestlig oprindelse, 1.000 var efterkommere med ikke-vestlig oprindelse, 2.000 var indvandrere med vestlig oprindelse og 100 var efterkommere med vestlig oprindelse.

Figur 8 viser antallet af førstegangsfødende i 2022 per 1.000 kvinder uden børn fordelt på aldersintervaller og oprindelsesgrupper. For de 20-24-årige er kvotienterne højest for indvandrere med ikke-vestlig oprindelse – i alt 29,8 førstegangsfødende per 1.000 indvandrerkvinder med ikke-vestlig oprindelse uden børn. For alle øvrige aldersgrupper er der en højere kvotient for førstegangsfødende med dansk oprindelse. Der er især forskel i aldersgruppen 30-34-årige, hvor der blandt personer med dansk oprindelse var 125,4 førstegangsfødende per 1.000 kvinder uden børn, mens det tilsvarende var 80,8 og 78,6 førstegangsfødende blandt hhv. indvandrere med vestlig og ikke-vestlig oprindelse.

**Figur 8** Førstegangsfødende per 1.000 kvinder uden børn medio 2022 fordelt på aldersintervaller og oprindelse



Anm.: Vestlige efterkommere vises ikke pga. for få observationer.

Kilde. Særudtræk fra Fødtregisteret og Befolkningsregisteret

### Yngre førstegangsfødende har typisk mødre, der selv var unge førstegangsfødende

Førstegangsfødende under 25 år har typisk mødre, der selv var unge førstegangsfødende.<sup>10</sup> Samlet set var mormødrene til de førstegangsfødende i 2022 i gennemsnit 25,7 år, da de fik deres første barn. Blandt førstegangsfødende i 2022 under 25 år var gennemsnittet af mormødrenes alder 24,2 år.

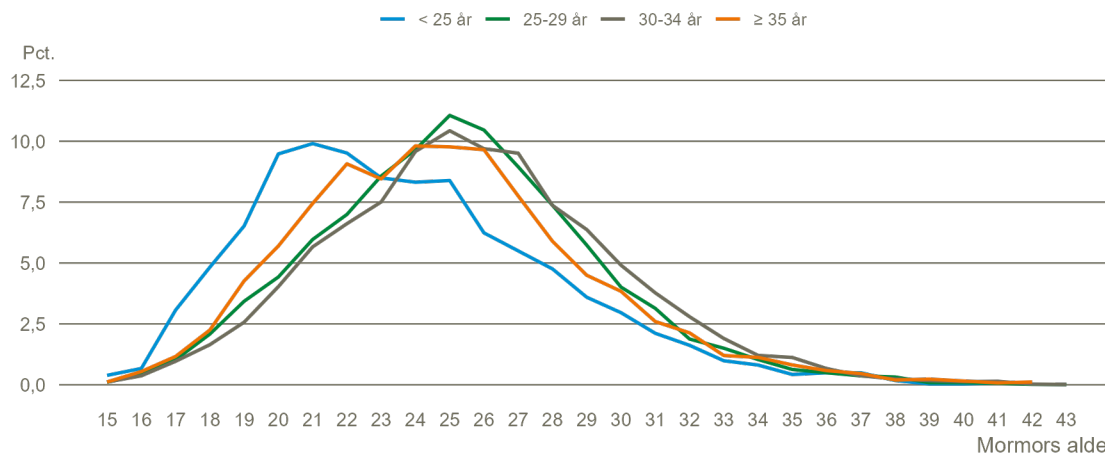
<sup>8</sup> Se [www.statistikbanken.dk/fert1](http://www.statistikbanken.dk/fert1)

<sup>9</sup> Der er ikke beregnet tilsvarende andele for indvandrere og efterkommere i 1986. Dels var grupperne af indvandrere og efterkommere meget små, og dels er oprindelsesland og aldersfordeling for grupperne forskellige, hvilket gør det svært direkte at sammenligne andelen over længere tid.

<sup>10</sup> Sammenhængen er testet med lineær regression med alderen på førstegangsfødende som den afhængige variabel og mødrenes alder som den forklarende variabel. Der er blandt andet kørt modeller med  $\text{alder}^2$ ,  $\log(\text{alder})$ , med afgrænsede aldersgrupper samt med kontrol for de førstegangsfødendes bopælsregion og -kommune. Sammenhængen er positiv og statistisk signifikant ( $p < 0,000$ ) for førstegangsfødende på under 25 år på tværs af alle kørte modeller.

Figur 9 viser aldersfordelingen for mormødrenes alder som førstegangsfødende, opdelt på forskellige aldersgrupper af de førstegangsfødende i 2022. Førstegangsfødende i 2022, der fik barn tidligt (under 25 år), havde oftere selv en mor, der fik første barn i en tidlig alder. Aldersfordelingen for mormødre til de yngre førstegangsfødende (under 25 år) toppes ved 21 år. For mormødre blandt førstegangsfødende i alle øvrige aldersgrupper toppes aldersfordelingen senere, nemlig ved 24-25 år. Der er ikke en tendens til, at førstegangsfødende i de øvre aldersgrupper selv havde mødre, der fik første barn senere i livet.

**Figur 9 Aldersfordelingen ved mormors første fødsel for forskellige aldersgrupper af førstegangsfødende. 2022**



Anm.: Mormødrenes alder er ukendt for 13 pct. af de førstegangsfødende og indgår derfor ikke i figuren. Fordelingen starter ved 15 år og slutter ved 43 år pga. få observationer i de yngre og ældre aldre.

Kilde: Særudtræk fra Fødtregisteret og Befolkningsregisteret